

ÅRSREDOVISNING 2004
STOCKHOLMS UNIVERSITET



Årsredovisning 2004 (SU dnr 112-2008-04) har producerats av planeringsenheten vid Stockholms universitet. Ekonomiavdelningen har svarat för den ekonomiska redovisningen.

Redaktör och handläggare: *Jenny Gardbrant*
Omslag: *Elsa Wikander*
Tryck: *Pitney Bowes Management Services*
Print Center, februari 2005

Årsredovisningen finns också att ladda ner i pdf-format på adress: www.planering.su.se under menynamnet årsredovisning.

Förord

Stockholms universitet arbetar med två huvudstrategier för verksamheten, profilering och internationalisering. I ett första steg har universitetets särskilda kompetensprofil identifierats och tydliggjorts. Ett andra steg utgörs av fakulteternas och universitetsledningens analys av de olika verksamhetsområdenas inbördes styrkor och svagheter och utifrån denna en strategi för satsningar och omprioriteringar.

Stockholms universitet kommer nu att intensifiera den internationella anknytningen i såväl forskning som grundutbildning. Grundtanken med denna strategi är att Stockholms universitet i framtiden inte enbart kan betraktas som ett landets huvudstadsuniversitet, utan som ett internationellt universitet med omfattande utbyten och kontakter utomlands inom såväl forskning som grundutbildning. Ett intensivt arbete pågår redan med planering av de nya masterutbildningarna enligt en kommande Bologna-modell.

Som framgår av årsredovisningen har universitetet varit framgångsrikt när det gäller att uppfylla huvuddelen av de mål som regeringen ställt upp. Universitetet har minskat överprestationerna i förhållande till förra året samtidigt som målet att öka antalet helårsstudenter inom områdena naturvetenskap och teknik uppnåtts. Antalet magisterexamina är fortsatt högt vilket medfört att målet uppnåtts med mycket god marginal. Även om antalet forskarexamina har minskat något i förhållande till förra året har universitetet uppnått det uppställda målet för antalet forskarexamina inom båda vetenskapsområdena.

Andelen kvinnor bland nya professorer åren 2001-2004 var 24 % varför målet om 30 % inte uppnåtts. Under år 2004 var dock andelen kvinnor bland de nya professorerna 35 % och universitetet har nu vidtagit flera åtgärder för att öka antalet kvinnliga professorer.

Årets resultat var nära noll sett i relation till omsättningen, eller -6.5 miljoner vilket motsvarar 0.2 % av omsättningen på 2.7 miljarder.

Årsredovisningen är helt anpassad till direktiven i regleringsbrev och övriga centrala beslut. Stora delar av verksamheten får därmed inte det utrymme som motsvarar dess betydelse. För att få en rättvisande bild av den samlade verksamheten behöver universitetets övriga informationsmaterial också konsulteras.

Rektor Kåre Bremer

Innehållsförteckning

Grundutbildning

Grundutbildningens omfattning	7
Sökandetryck	7
Helårsstudenter	8
Helårsprestationer och prestationsgrad	9
Examina	9
Utbildningarna	9
Utbildningsutbudets profil	9
Uppdragsutbildning	10
Beställd utbildning	10
Övrig uppdragsutbildning	10
Särskilda utbildningar	11
Basår	11
Högskoleintroducerande utbildning	11
Kombinationsutbildning	11
Kompletterande utbildningar för utländska akademiker	12
Test i svenska för universitets- och högskolestudier (Tisus)	12
Nätuniversitetet	13
Särskilda åtaganden	13
Utbildning i särskilda ämnen	13
Tolk- och översättarinstitutet	14
Utbildningstolkning/Teckenspråkstolkning	15
Nationella medel för studenter med funktionshinder	15
Aspekter på grundutbildningen	16
Åtgärder för att stimulera ungdomar att studera på universitetet	16
Breddad rekrytering	18
Alternativt urval	19
Validering av reell kompetens	19
Åtgärder för att stimulera studentutbytet vid universitetet	19
Studentinflytande	21
Studenters lika rättigheter	21
Grundutbildningens finansiering	22
Intäkter och kostnader för grundutbildningen	22
Myndighetskapital	23
Regleringsbrevets målangivelser	23

Forskarutbildning och forskning

Doktorander	25
Nyantagningen	25
Könsfördelningen	25
Studiefinansieringen	26
Examina	27
Innehållet i forskarutbildningen	27
Effektivitet och kvalitet	27
Forskarskolor	28
Forskningsverksamheten	28
Mångvetenskap och tvärvetenskap	28
Internationell konkurrenskraft	29
Internationellt forskningssamarbete	30
EU:s ramprogram	31

Särskilda forskningsområden	31
Svenska som andraspråk för döva	31
Professorer	32
Nya professorer 2004	32
Forskningsfinansiering	33
Intäkter för forskning och forskarutbildning	33
Kostnader för forskning och forskarutbildning	33
Uppdragsforskningens intäkter och kostnader	34
Myndighetskapital	34
Regleringsbrevets målangivelser	35

Gemensamt för verksamhetsgrenarna

Kompetensförsörjning	37
Mål för kompetensförsörjning	37
Redovisning av kompetens kategorier	37
Etnisk och kulturell mångfald	38
Sjukfrånvaro	39
Jämställdhetsarbetet vid universitetet	40
Högskolepedagogisk utbildning och utvecklingsarbete	42

Ekonomisk redovisning

Inledning	45
Sammanställning av väsentliga uppgifter	46
Resultaträkning	47
Balansräkning	48
Anslagsredovisning	50
Finansiella villkor	51
Underlag för beräkning av grundutbildningsanslag för budgetåret 2004	52
Finansieringsanalys	54
Redovisningsprinciper och värderingsgrunder	56
Noter till resultat- och balansräkning samt finansieringsanalys	59
Myndighetskapital	69
Redovisning av avgiftsbelagd verksamhet 2004	70
Ersättningar, förmåner och övriga uppdrag för universitetsstyrelsens ledamöter	71

Bilagor

Styrelsebeslut	73
Studentkårens yttrande	74
Statistik över studerande och forskarstuderande med funktionshinder som erhållit medel för särskilt pedagogiskt stöd 2004	76

Grundutbildning

Grundutbildningens omfattning

Sökandetryck

Höstterminen 2004 ansökte sammanlagt 36 900 personer till universitetets kurser och program. Det är en minskning med 4,2 procent i förhållande till höstterminen 2003, då antalet sökande var 38 500. Stockholms universitet ger ett 50-tal program inom grundutbildningen, varav 22 är olika inriktningar på kombinationsutbildningen för magisterexamen och lärarexamen, samt ca 1 050 fristående kurser.

Antal förstahandssökande per plats	2004	2003	2002
Program	2,5	2,5	2,7
Kurser	2,0	2,1	2,2

Tabell 1: Genomsnittligt antal förstahandssökande per plats på program och kurser höstterminerna 2002-2004.

Sökandetrycket är ojämnt fördelat mellan olika utbildningar och utbildningsområden. Antalet sökande är fler än antalet tillgängliga platser inom samtliga områden utom det naturvetenskapliga. Naturvetenskapliga fakulteten hade i genomsnitt endast 0,5 förstahandssökande per utbildningsplats på sina program hösten 2004.

Antalet sökande varierar kraftigt mellan de olika programmen. Juristlinjen har flest antal sökande totalt sett medan psykologlinjen och socionomlinjen har flest antal sökande per plats. Psykologlinjen och juristlinjen har dessutom flest förstahandssökande. Psykologlinjen har 82 procent förstahandssökande och juristlinjen 78 procent.

Program, poäng	Antal sökande ht 2004	Antal sökande per plats ht 2004
Juristlinjen, 180 p	2769	10
Ekonomlinjen, 160 p	2023	10
Socionomlinjen, 140 p	1982	22
Psykologlinjen, 200 p	847	22
Kulturvetarlinjen, 120 p	606	7
Naturvetenskapligt basår, 40 p	463	5
Linjen för IT och kommunikationsvetenskap, 160 p	364	4
Samhällsplanerlinjen, 160 p	318	4
Data- och systemvetenskapliga linjen, 160 p	314	2

Tabell 2: Totalt antal sökande till de nio mest efterfrågade programmen vid universitetet höstterminen 2004.

Efterfrågan på kurser är generellt lägre än på program. Nedan visas de nio mest efterfrågade kurserna höstterminen 2004. Grundkursen i psykologi har flest antal sökande totalt medan grundkursen i journalistikvetenskap har flest sökande per plats. Flest förstahandssökande har grundkursen i journalistikvetenskap (52 %) följt av juridisk översikt kurs (49 %).

Kurs, poäng	Antal sökande ht 2004	Antal sökande per plats ht 2004
Grundkurs i psykologi, 20 p	2860	16
Grundkurs i företagsekonomi, 20 p	2272	10
Juridisk översikt kurs, 10 p	1977	17
Grundkurs i statsvetenskap, 20 p	1833	9
Grundkurs i allmän kriminologi, 20 p	1791	12
Grundkurs i nationalekonomi, 20 p	1626	11
Grundkurs i engelska, 20 p	1607	6
Grundkurs i sociologi, 20 p	1578	8
Grundkurs i journalistikvetenskap, 40 p	1303	33

Tabell 3: Totalt antal sökande till de nio mest efterfrågade kurserna vid universitetet höstterminen 2004.

Helårsstudenter

Antalet helårsstudenter (exkl beställd utbildning) vid Stockholms universitet uppgick till 23 188 år 2004. Det är en minskning med 1,4 procent i förhållande till år 2003 då antalet helårsstudenter (exkl beställd utbildning) var 23 517.

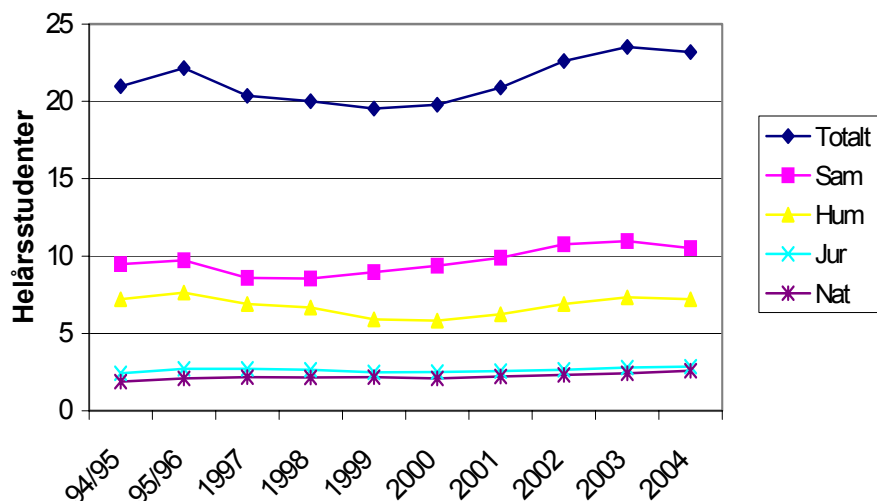


Diagram 1: Antal helårsstudenter (exkl beställd utbildning) per fakultet vid Stockholms universitet 1993/94-2003 (i tusental)

Nedanstående tabell visar hur studentpopulationen fördelar sig på utbildningsområden. Det framgår klart att det humanistiska och det samhällsvetenskapliga utbildningsområdet har flest helårsstudenter inom grundutbildningen.

Utbildningsområde	2004*	2004	2003	2002
	HST	HST	HST	HST
Humaniora	6 777	7 626	7 788	6 488
Juridik	2 856	2 856	2 793	2 643
Samhällsvetenskap	8 299	8 458	8 892	8 587
Naturvetenskap	2 577	2 789	2 653	2 307
Teknik	1 187	1 187	1 265	1 238
Vård	398	398	393	383
Medicin	461	475	472	425
Övrigt	633	633	621	562
Totalt	23 188	24 422	24 854	22 633

Tabell 4: Helårsstudenter per utbildningsområde 2002-2004 inklusive beställd utbildning. (2002 ingår inte utbildning beställd av LHS och heller inte Logopedutbildningen). *Kolumnen visar universitetets utbildning exklusive beställd utbildning. Uppgifterna i denna kolumn ligger till grund för all övrig statistik i kapitlet och motsvarar också de uppgifter som används i avräkningen mot anslaget.

Antalet helårsstudenter inom utbildningsområdena naturvetenskap och teknik uppgick år 2004 till 3 764. Det är en ökning med 2,3 procent i förhållande till 2003, då antalet helårsstudenter var 3 679. Detta medför att Stockholms universitet har uppnått det uppställda målet att antalet helårsstudenter inom naturvetenskap och teknik bör öka i förhållande till 2003.

Naturvetenskap och teknik	2004	2003	2002
Helårsstudenter	3 764	3 679	3 524
Helårsprestationer	2 604	2 635	2 568

Tabell 5: Antal helårsstudenter och helårsprestationer inom utbildningsområdena naturvetenskap och teknik 2002-2004.

Helårsprestationer och prestationsgrad

Antalet helårsprestationer vid Stockholms universitet uppgick till 17 245 år 2004. Det är en minskning med 1,3 procent i förhållande till år 2003 då antalet helårsprestationer var 17 473.

Prestationsgraden inom universitetets utbildningar, det vill säga antalet uppnådda poäng (helårsprestationer) i förhållande till antalet registrerade studenter (helårsstudenter), tenderar att ligga under det nationella genomsnittet. Detta kan förklaras med att andelen studenter som följer fasta program är förhållandevis låg vid universitetet samt att arbetsmarknaden i regionen är god jämfört med övriga landet.

Prestationsgraden skiljer sig åt mellan könen. Kvinnor har oftast högre prestationsgrad. Prestationsgraden skiljer sig också åt mellan utbildningsområdena.

Utbildningsområde	2004 HPR	2003 HPR	2002 HPR
Humaniora	4 571 (67,4)	4 593 (66,8)	4 352 (67,1)
Juridik	2 470 (86,5)	2 480 (88,8)	2 328 (88,1)
Samhällsvetenskap	6 288 (75,8)	6 493 (74,6)	6 337 (73,8)
Naturvetenskap	1 773 (68,8)	1 741 (72,1)	1 675 (72,6)
Teknik	831 (70,0)	894 (70,7)	893 (73,4)
Vård	367 (92,2)	355 (90,3)	341 (89,0)
Medicin	396 (86,0)	395 (87,2)	370 (87,1)
Övrigt	549 (86,6)	521 (83,9)	496 (88,3)
Totalt	17 245 (74,4)	17 473 (74,3)	16 792 (74,3)

Tabell 6: Antal helårsprestationer 2002-2004 fördelat per utbildningsområde med prestationsgrad inom parentes.

Examina

Antalet examina har ökat totalt sett under de senaste åren. Det är främst antalet magisterexamina som ökat. År 2004 avlades 1 358 magisterexamina vid Stockholms universitet. Det innebär en ökning med 20,8 procent sedan 2001. För fyraårsperioden 2001-2004 är målet 3 420 avlagda magisterexamina. Universitetet har uppnått detta mål med råge. Totalt har 4 865 magisterexamina avlagts under perioden.

Examenstyp	2004	2003	2002	2001
Magisterexamen	1 358	1 283	1 149	1 075
Yrkesexamen*	541	611	523	526
Kandidatexamen	1 340	1 262	1 217	1 132
Högskoleexamen	95	79	86	83
Äldre examina**	0	3	5	7
Övriga examina	0	0	0	0
Totalt	3 334	3 238	2 980	2 823

Tabell 7: Antalet avlagda examina under perioden 2001-2004 fördelat på examenstyp. *Med yrkesexamen avses juris kandidatexamen, sjukhusfysikerexamen, socionomexamen och psykologexamen. **Med äldre examina avses examina enligt studieordning fastställd före 1994/95.

Utbildningarna

Utbildningsutbudets profil

Stockholms universitet erbjuder ca 1 050 fristående kurser och ett 50-tal program inom drygt 80 olika ämnen. Programutbildningar erbjuds framför allt inom juridik, naturvetenskap och samhällsvetenskap medan fristående kurser dominerar inom humaniora. Kursutbudet förändras över tiden och anpassas dels efter arbetsmarknadens behov, dels efter nya forskningsområden.

Alla fyra fakulteter utvecklar och förnyar kontinuerligt sitt kursutbud. Huvuddelen av kurserna vid respektive fakultet ges varje år. Det tillkommer också ett antal nya kurser, men kurser tas sällan bort permanent. Istället sker uppehåll i kursgivningen till dess efterfrågan återkommer.

Den *humanistiska fakultetens* utbildningsutbud domineras fortfarande av kurser. Program och linjer spelar en förhållandevis liten roll även om man kan skönja en ökad tendens att satsa på längre sammanhängande utbildningar. Under 2004 har ungefär fyrtio nya kurser startat. Exempel på dessa är: Magisterkurs i journalistik med ämnesbredd 40 p, Spanska med inriktning på andraspråksinläring och interkulturalitet 60 p, Klinisk etik och etisk rådgivning 20 p, Reli-

gionskunskap med religionshistorisk specialisering I och II 20 p, Fortsättningskurs i esperanto 20 p, Det antika samhället i texter 10 p, Fortbildningskurs för teckenspråkstolkare, teoretisk inriktning 10 p, Introduktionskurs i indologi 5 p, Danska – språk och språkvariation 5 p, Teologi och film 5 p samt Matematisk lingvistik I och II 4 p. Fakulteten har också inrättat två kurser som vänder sig till utresande Erasmusstudenter, Erasmusförberedande kurs i franska 5 p och Erasmusförberedande kurs i italienska 5 p.

Den *juridiska fakulteten* ser utbildningen på juristlinjen som sin huvuduppgift även om man också har till uppgift att ge juridisk utbildning till andra än jurister samt att erbjuda fort- och vidareutbildning. För att uppfylla detta erbjuder fakulteten fem magisterprogram och ett tjugotal fristående kurser. Tre sk specialkurser har tillkommit under året, Law and Economics 10 p, Corporate Governance – bolagsstyrning 10 p och Rule of Law, Legal Reform and International Organizations 10 p. Dessutom har specialkursen Experimentell immaterialrätt 10 p ånyo getts efter ett uppehåll. Endast två specialkurser Börsrätt 10 p samt Straffrättens allmänna del 10 p har uppehåll och gavs ej under budgetåret.

Den *samhällsvetenskapliga fakulteten* har ett stort utbildningsutbud bestående av både kurser och program. Inom några institutioner, t ex Institutionen för socialt arbete - Socialhögskolan och Psykologiska institutionen, är flertalet av studenterna som läser på helfart programstudenter. Inom majoriteten av fakultetens institutioner dominerar dock fortfarande studenter som läser kurser. Fakulteten har inrättat 15 nya kurser under året. Bland de nyinrättade kurserna kan nämnas Statsvetenskapliga institutionens tre specialkurser inom mångkulturalism, förvaltningspolitik samt policystudier/beslutsprocesser. Nio kurser har upphört under året.

Vid den *naturvetenskapliga fakulteten* dominerar utbildning på linjer och program. Man har under året fortsatt sitt arbete med att förändra och anpassa kursutbudet till arbetsmarknadens och samhällets krav. Under året har en ny utbildningslinje startat, astronomilinjen. Fakulteten har under året också bedrivit ett intensivt arbete för att utveckla och ta fram nya kortare kurser på olika nivåer och utbudet har ökat kraftigt framför allt på påbyggnadsnivån. Under 2004 har 50 nya kursplaner fastställts av fakulteten enligt följande: 7 orienteringskurser, 9 grundkurser, 25 påbyggnadskurser, 6 fördjupningskurser och 3 magisterkurser.

Uppdragsutbildning

Uppdragsutbildningen vid Stockholms universitet kan delas in i två olika delar, dels uppdragsutbildning beställd av andra högskolor, dels annan uppdragsutbildning riktad till myndigheter, organisationer och företag.

Beställd utbildning

Stockholms universitet utför uppdragsutbildning för andra högskolor, så kallad beställd utbildning. Det totala antalet helårsstudenter inom sådan utbildning var 1 234. Det är Lärarhögskolan i Stockholm som svarar för flertalet helårsstudenter och helårsprestationer inom beställd utbildning. Intäkterna för den beställda utbildningen har under 2004 uppgått till 46 493 tkr totalt.

Högskola	2004		2003		2002	
	HST	HPR	HST	HPR	HST	HPR
Lärarhögskolan i Stockholm	1201	795	1337	868	1168	954
Södertörns högskola	--	5	--	8	26	32
Karolinska institutet, Logopedutbildningen	33	27	24	20	32	29
Totalt	1 234	827	1 361	896	1 226	1015

Tabell 8: Antal helårsstudenter i utbildning som ges på uppdrag av andra högskolor 2002-2004.

Övrig uppdragsutbildning

De totala intäkterna av universitetets övriga uppdragsutbildning är 56 147 tkr. Till detta kommer Stiftelsen Fakultetskursers intäkter som uppskattningsvis uppgick till 3 523 tkr. Stiftelsen har brutet räkenskapsår varför en exakt siffra är svår att ta fram.

Uppdragsutbildning som inte ges på uppdrag av annan högskola registreras inte fullt ut i studiedokumentationssystemet LADOK, varför uppgifterna om utbildningens volym inhämtats manuellt. Uppgifterna kan som en följd av detta ha vissa brister.

Poänggivande övrig uppdragsutbildning	2004	2003	2002
Helårsstudenter	586	1 013	693
Helårsprestationer	194	853	141

Tabell 9: Antal helårsstudenter och helårsprestationer år 2002-2004 i poänggivande övrig uppdragsutbildning

Den *juridiska fakulteten* bedriver sin uppdragsutbildning genom en fristående stiftelse, Stiftelsen Fakultetskurser. Stiftelsen erbjuder juridiska utbildningar på akademisk nivå, från introduktionsutbildningar till avancerade utbildningar för näringsliv, organisationer och offentlig verksamhet. Stiftelsen ger utbildningar inom de flesta av juridikens områden, t ex arbetsrätt, EG-rätt, entreprenadrätt, immaterialrätt, offentlig rätt, affärsjuridik, skatterätt och straffrätt. Stiftelsen har såsom varande eget rättssubjekt rätt att även ge utbildning som inte är uppdragsutbildning och sådan ges även i stor omfattning.

Inom den *samhällsvetenskapliga fakulteten* har uppdragsutbildningen under 2004 främst haft två inriktningar. Den ena inriktningen innebär specialutformad utbildning för yrkesverksamma personer. Exempelvis ges Utvecklingspsykologi för omsorgspersonal i Sollentuna kommun, Chefskurser för bibliotekarier samt Grafisk teknik, kommunikation och management, 20 p. Den andra inriktningen innebär att erbjuda en färdig MBA-utbildning (Master of Business Administration) riktad till juridiska personer i såväl Sverige som andra länder, dock främst i Asien.

Den *naturvetenskapliga fakulteten* har under året gett kurserna Avancerad organisk kemi och Analytisk masspektroskopi som uppdragsutbildning.

Särskilda utbildningar

Basår

Basåret vid Stockholms universitet ger naturvetenskaplig gymnasiekompetens i ämnena matematik, fysik, kemi och biologi. Basårsutbildningen är inte kopplad till något specifikt utbildningsprogram utan ger behörighet att söka vilket program som helst. Platsgaranti ges dock på de naturvetenskapliga utbildningarna för de studenter som klarat basåret med godkänt resultat. Antalet helårsstudenter 2004 uppgick till 92 och antalet helårsprestationer till 73. Det har skett en markant ökning av främst helårsstudenterna men även av helårsprestationerna i förhållande till 2002, vilket beror på att antalet platser på basårsutbildningen blivit fler.

Basårsutbildning	2004	2003	2002
Helårsstudenter	92	83	55
Helårsprestationer	73	55	45

Tabell 10: Antal helårsstudenter och helårsprestationer inom basårsutbildningen 2002-2004.

Högskoleintroducerande utbildning

Stockholms universitet har ingen högskoleintroducerande utbildning.

Kombinationsutbildning

Stockholms universitet har inte anordnat några särskilda kurser riktade till denna målgrupp bland studenterna. Dessa studenter har i stället fått välja fritt ur universitetets ordinarie kursutbud.

Centrala studiestödsnämnden (CSN) har hittills beviljat tre studenter bidrag för att studera vid Stockholms universitet höstterminen 2004. Ingen av de tre som beviljats bidrag har varit registrerad på utbildning som anordnats med särskilda medel vid universitetet höstterminen 2004. Två av de tre har dock varit registrerade och studerat vid universitetet under hösten. Den ena studenten har registrerats på kursen "Autism och autismliknande tillstånd", 10 p, vid Institutionen för socialt arbete och den andre har registrerats på socionomlinjen.

Kompletterande utbildningar för utländska akademiker

Vid Stockholms universitet ges ett flertal engelskspråkiga magisterprogram. Dessa program är öppna för alla som har en grundexamen sedan tidigare. Utöver magisterprogrammen har Institutionen för socialt arbete - Socialhögskolan vid Stockholms universitet slutit avtal med Länsarbetsnämnden i Stockholm, om en uppdragsutbildning om 60 p med namnet Kompletteringsutbildning i socialt arbete, avsedd för den med godtagbar utländsk högskoleutbildning med inriktning mot socialt arbete. Antal studerande är 25. Den Ekonomisk-historiska institutionen gav under vårterminen kursen European Citizenship 10 p som kräver 40 p i samhällsvetenskapliga ämnen. Den var inte stängd för svenska studenter, men vände sig i första hand till utländska studenter. 22 studenter registrerades och av dem examinerades 14 med slutbetyg. Inom ramen för samhällsvetenskapliga fakultetens International Graduate Programme, IGP, har två IGP-finansierade kurser på Master/ PhD nivå genomförts vid Pedagogiska institutionen, Critical Studies of Childhood. Anthropological, Social Psychological and Cultural Educational Perspectives och Normality and Deviance. Social Science Perspectives on Body, Illness and Disability. Båda dessa kurser attraherade 10 studenter vardera. Socialantropologiska institutionen har under 2004 genomfört fyra kurser på engelska för att främja rekryteringen av utländska akademiker. Sammanlagt följde 33 utländska studenter dessa kurser. Ingen av dessa utbildningar har haft externa utbildningsfinansiärer.

Slutligen kan tilläggas att Statsvetenskapliga institutionen tillsammans med Juridiska institutionen och Institutionen för nordiska språk under året arbetat med utvecklingen av Högre praktisk förvaltningsutbildning, 40 p. Utbildningen, som tillkommit på initiativ av regeringen och med stöd av Statens kvalitets- och kompetensråd, riktar sig till studenter som redan har en svensk eller utländsk examen och syftar till att till statlig förvaltning kunna knyta personer med särskild utländsk språk- och kulturkompetens. Utbildningen startar vårterminen 2005.

Test i svenska för universitets- och högskolestudier (Tisus)

Institutionen för nordiska språk ansvarar för konstruktion och utveckling av det behörighetsgivande testet i svenska (Tisus). Provet gavs den 11 maj och 9 november 2004 vid sju universitet och högskolor: Göteborg, Linköping, Lund, Malmö, Stockholm, Umeå och Uppsala. Det gavs dessutom på 44 platser världen över. Nya provorter var i år Ankara, Manchester, Montevideo, Porto, Seoul och Wellington.

Målgruppen är studerande med utländsk gymnasieexamen som vill studera vid svenska universitet och högskolor. 706 blivande universitetsstuderande deltog år 2004 (Stockholm 258 testtagare, Göteborg 120, Lund 64, Uppsala 55, Malmö 31, Umeå 28, Linköping 25 och utlandet 125). Antalet deltagare har i år sjunkit något. Det kan eventuellt förklaras av att det de senaste åren har skapats fler förberedande utbildningsplatser för utländska studerande inom högskolans ram genom collegeutbildningar och aspirantutbildningar som ger behörighet till universitetsstudier. Många behörighetsgivande kurser avslutades tidigare med Tisus, men numera deltar kursdeltagarna i utprovningen av testet och räknas inte in i siffrorna ovan. Antalet kursdeltagare som på detta sätt deltog i utprovningen var under året drygt 500. Tisus är därigenom en viktig del av utbildningen för dessa blivande studenter samtidigt som deras deltagande i utprovningen är mycket angeläget för testets kvalitetsarbete.

Den uppföljande statistiken visar att knappt 60 procent klarar hela provet med godkänt betyg. Siffran är högre för dem som deltar i provet utomlands, ca 75 procent, många av dem med svenska föräldrar. En enkät som delats ut till alla deltagare under 2004 visar bland annat att de flesta får information om provet via hemsidan eller en bekant. Enkäten visar dessutom att de som har godkänt på provet i stor utsträckning har tränat på typprovet på hemsidan. Speciellt nöjda verkar testtagarna vara med det muntliga delprovet, medan läsprovet av vissa upplevs som stressigt.

Arbetet under året har förutom det löpande konstruktionsarbetet bland annat innefattat arbete med läsprovet och delprovet i skriftlig färdighet: omarbetade testspecifikationer, statistiskt arbete för att skapa ankartestdelar för läsprovet, nya läsdelar i typprovet på hemsidan samt fortbildning av alla bedömare i Sverige i bedömning av skriftlig färdighet.

Stockholms universitet är medlem i Association of Language Testers in Europe (ALTE). Vid de två mötena under året, samt i den nordiska arbetsgruppen, har förberedelsen för ett stort valideringsarbete gentemot Europarådets Common European Framework of Reference utgjort det viktigaste arbetet. De närmaste åren kommer konstruktionsgruppen att arbeta med att validera det svenska provet i ett europeiskt sammanhang genom att kvalitetssäkra tre viktiga typer av validitet: teoribaserad validitet, innehållsvaliditet och resultatbaserad validitet.

Testet genererar ett omfattande material att användas för forskningsändamål. En doktorsavhandling om muntlig språkfärdighetsutveckling med Tisusmaterial som grund är under

arbete i Uppsala. En förhoppning är vidare att kunna knyta skriftligt Tisusmaterial till den nya CrossCheck-korpusen.

Nätuniversitetet

Stockholms universitet har under 2004 givit totalt 25 olika kurser inom ramen för nätuniversitetet. Totalt har antalet helårsstudenter uppgått till 281 och antalet helårsprestationer till 74. Prestationsgraden är väsentligt lägre för nätkurser än för motsvarande campuskurser även om vissa undantag finns.

Under 2004 har en ny kurs och sju befintliga men nätanpassade kurser anslutits till nätuniversitetet. Den totala kostnaden för detta uppskattas till 430 000 kr.

Utbildning inom Nätuniversitetet	Antal	Genomsnittliga utvecklingskostnader per kurs (uppskattade)
Nya kurser	1	115 000
Anpassade kurser	7	45 000
Nyutvecklade program	-	-
Anpassade program	-	-

Tabell 11: Antal kurser och program och uppskattad kostnad för kursutveckling uppdelad på helt nya respektive anpassade kurser och program 2004.

Den humanistiska fakulteten har under 2004 haft nio kurser registrerade inom nätuniversitetet i ämnena latin, italienska, tyska, engelska, litteraturvetenskap, idéhistoria och historia. Den samhällsvetenskapliga fakulteten har under 2004 drivit sex nätkurser inom ämnena företagsekonomi, data- och systemvetenskap och kriminologi. Den naturvetenskapliga fakulteten driver än så länge tio kurser inom ramen för nätuniversitetet. Under 2004 har kurser givits inom ämnena matematik, fysik, meteorologi, naturgeografi och geovetenskap. Kursen Förberedande kurs i matematik 1, 5 p är den nätkurs vid universitetet som läses av flest studenter, totalt 912 stycken. Dessa motsvarar 102 helårsstudenter och 9 helårsprestationer. Under 2004 har det inte vidtagits några för universitetet gemensamma åtgärder för nätuniversitetskurser. Universitetet har således inte haft några kostnader för detta.

Särskilda åtaganden

Utbildning i särskilda ämnen

Universitetet ska erbjuda utbildning i ämnena koreanska, lettiska, litauiska, nederländska, strålningsbiologi och teckenspråk. Universitetet erbjuder kurser upp till magisternivå i samtliga dessa ämnen med undantag för strålningsbiologi där undervisningen bedrivs inom ramen för en påbyggnadskurs om 10 p.

Antalet sökande till koreanska och litauiska har ökat medan antalet sökande till nederländska har minskat under året. De förändringar som skett i förhållande till föregående år är dock inte särskilt stora.

Ämne	2004	2003	2002
Koreanska	102	87	116
Lettiska	20	20	10
Litauiska	8	3	10
Nederländska	178	216	226
Strålningsbiologi	27	i.u	i.u
Teckenspråk	38	i.u	97

Tabell 12: Totalt antal sökande till utbildningar som ges enligt särskilt åtagande 2002-2004.

Universitetet erbjuder ett visst antal platser i dessa ämnen varje år. I de flesta av ämnena antas dock alla behöriga sökande. Detta får till följd att antalet platser och antalet antagna kan skilja sig högst väsentligt.

Ämne	Antal platser
Koreanska	90
Lettiska	50
Litauiska	50
Nederländska	65
Strålningsbiologi	24
Teckenspråk	24

Tabell 13: Antal erbjudna platser på utbildningar som ges enligt särskilt åtagande 2004.

I förhållande till tidigare år har inga stora förändringar skett vad gäller antalet helårsstudenter och helårsprestationer.

Ämne	2004		2003		2002	
	Hst	Hpr	Hst	Hpr	Hst	Hpr
Koreanska	27	14	28	13	33	14
Lettiska	11	9	12	9	8	8
Litauiska	5	4	6	4	6	1
Nederländska	47	19	55	21	45	18
Strålningsbiologi	2	2	2	2	1	0,5
Teckenspråk	24	17	13	12	21	16

Tabell 14: Utbildningar som ges enligt särskilt åtagande vid Stockholms universitet 2002-2004. Antal helårsstudenter (hst) och antal helårsprestationer (hpr).

Tolk- och översättarinstitutet

Tolk- och översättarinstitutet skall enligt regleringsbrevet erbjuda tolk- och översättarutbildning för minst 120 studenter per budgetår samt konferenstolkutbildning för minst 10 studenter vartannat år. År 2004 var antalet registrerade studenter vid TÖI 299 varav 239 var kvinnor. Antalet helårsstudenter uppgick till 149,5. Det gångna årets utbildningar har liksom tidigare år omfattat ett stort antal språk. Flera kurser har bedrivits i samarbete med språkinstitutioner vid Stockholms universitet. Tolkutbildning i nordsamiska har getts i samarbete med Umeå universitet.

Kurs	Registrerade studenter 2004	2004 HST	2003 HST	2002 HST
Översättarutbildningar	159	79,5	66,5	45
Konferenstolk	7	3,5	9,5	7
Övriga tolkutbildningar	41	20,5	12	-
Specialkurser	92	46	34,5	32
Totalt	299	149,5	122,5	84

Tabell 15: Antal registrerade studenter och helårsstudenter vid TÖI:s utbildningar år 2004 med jämförelsetal för åren 2002-2003.

Tolkutbildning

Våren 2004 avslutades två tolkutbildningar, dels i nordsamiska, dels i arabiska. Läsåret 2004/2005 startade ytterligare en tolkutbildning i arabiska (pga ett stort behov av arabiska tolkar på marknaden). Detta läsår ges den sjunde konferenstolkutbildningen med sju studenter som tolkar från engelska, franska, tyska, spanska, polska och tjeckiska till svenska. De nya EU-språken polska och tjeckiska är med för första gången.

Översättarutbildning

Översättarprogrammet som startade hösten 2002 avslutades under våren 2004. Under våren avslutades också Kurs i översättning till svenska och Kurs i översättning från svenska samt en ettårig översättarutbildning till och från portugisiska. Översättarprogrammet som startade hösten 2003 pågår med den tredje och fjärde terminen. Både Kurs i översättning till svenska, Kurs i översättning från svenska startade hösten 2004, så även en ettårig översättarutbildning till och från nederländska.

Fortbildning för tolkar och översättare

Under våren avslutades Teori och metodik för tolklärare, en 20-poängskurs som getts på deltid. Grundkurs i terminologi har getts för andra gången, även nu i samarbete med Terminologicentrum, TNC. IT för översättare har anordnats som en fristående 5-poängskurs som en fortsättning

på kursen Datorn och översättaren (som gavs under hösten 2003). Även 10-poängskursen Juridik för tolkar och översättare har anordnats som en fristående kurs. Under hösten har planeringen startat för att kunna erbjuda Grundkurs i terminologi som en distanskurs hösten 2005.

Tolk- och översättarinstitutet, TÖI, är svenskt kontaktorgan för nordiskt samarbete kring tolk- och översättarfrågor och har ett omfattande internationellt kontaktnät. I maj 2004 arrangerade TÖI, i samarbete med Linköpings-, och Uppsala universitet, den internationella konferensen Critical Link. Konferensen var den fjärde i sitt slag och den första som hölls utanför Canada. 357 deltagare från 30 nationer deltog i konferensen.

TÖI ansvarar även för utbildning av kontakttolkar och tolkar för funktionshindrade inom folkbildningen. TÖI fördelar statsbidrag till utbildningsanordnarna och har ett övergripande ansvar för utbildningarna. Tilldelade medel för förvaltningskostnader inom folkbildningsanslaget har använts för ändamålet.

TÖI	2004	2003	2002
Kostnad (tkr)	10 684	9 436	6 691

Tabell 16: Totala kostnader för TÖI:s högskoleutbildningar 2002-2004.

Utbildningstolkning/Teckenspråkstolkning

Stockholms universitet ska enligt regleringsbrevet avsätta medel för stöd till funktionshindrade vari teckenspråkstolkning ingår. Teckenspråkstolkare används vid föreläsningar, grupparbeten och redovisningar samt vid kontakter med till exempel studievägledare och studentkåren. Verksamheten omfattar tolkservice till hörselskadade, barndomsdöva och dövblinda. Enheten för utbildningstolkning vid TÖI har genom avtal utfört tolkning under året på flera högskolor i Stockholmsregionen med undantag för Lärarhögskolan. Teckenspråkstolkare har under 2004 använts av 24 studenter vid institutioner på Stockholms universitet, 9 studenter vid institutioner på KTH, en student på KI, en på Södertörn samt en student vid Idrottshögskolan. Under år 2004 tjänstgjorde 21 egna teckenspråkstolkare samt under entreprenörsavtal 10 tolkföretag.

Kostnaderna för tolkningen vid andra högskolor täcks av respektive högskola och uppgick till 6 609 tkr. Kostnaden för teckenspråkstolkningen vid Stockholms universitet 2004 uppgick till 5 928 kr.

Teckenspråkstolkning	2004	2003	2002
Kostnad (tkr)	5 928	5 550	4 095

Tabell 17: Totala kostnader för teckenspråkstolkning för studenter vid Stockholms universitet 2002-2004.

Nationella medel för studenter med funktionshinder

Universitetet ska samla in uppgifter om övriga högskolors kostnader för särskilt pedagogiskt stöd till studenter med funktionshinder och i mån av behov fördela de nationella medel som anvisas för detta ändamål genom utbetalning till berörd högskola. Utrustning och investeringar i lärosätenas fysiska tillgänglighet bekostas av respektive högskola. De kostnader som universitetet sammanställer rör endast kostnader för kompensatoriskt pedagogiskt stöd såsom litteratur som inte tillhandahålls av Talboks- och punktskriftsbiblioteket (TPB), lektor, teckenspråkstolkning, anteckningshjälp, extra handledning, mentorstöd, alternativa tentamensformer med mera.

Under år 2004 uppgick dessa kostnader till 65 750 tkr, vilket i första hand ska täckas genom att universitet, högskolor och enskilda utbildningsanordnare med examenstillstånd avsätter 0,3 procent av sina grundutbildningsanslag till stödåtgärder för studenter med funktionshinder. De nationella medel som ska fördelas av Stockholms universitet har anvisats enligt bilaga 3, sidan 76. För år 2004 har 22 577 tkr anvisats, och av dessa har 20 710 tkr fördelats. Universitetet och högskolorna har detta år fått täckning med 76,1 procent av sina kostnader för särskilt pedagogiskt stöd. Av de redovisade kostnaderna utgjordes 46 968 tkr (71 procent) av kostnader för teckenspråkstolkning. Av de nationella medlen tilldelades institutionen för lingvistik vid Stockholms universitet 913 tkr för arbetet med digitalt svenskt teckenspråkslexikon, i enlighet med propositionen Den öppna högskolan (2001/02:15).

Antalet studenter med funktionshinder fortsätter att öka vid landets universitet och högskolor. I förhållande till år 2003 ökade studentantalet med 28 procent. Budgetåret 2004 erhöll sammanlagt 3 436 studenter, varav 17 forskarstuderande, medel för nämnda utbildningskostnader. I denna studentgrupp var 63 procent kvinnor, vilket överensstämmer i stort med studentpopulationen i övrigt. Uppskattningsvis har ytterligare minst 1 043 studenter med funktionshinder, varav 25 forskarstuderande, under året kontaktat högskolans samordnare för studenter med

funktionshinder för samtal och studieplanering. Dessa kontakter har dock inte föranlett att studenterna ifråga ansökt om och erhållit medel för kompensatoriska åtgärder enligt exemplet ovan.

Den årliga konferensen för landets samordnare för studenter med funktionshinder hölls i april på temat dyslexi. Gruppen studenter med specifika läs- och skrivsvårigheter/dyslexi är den största studentgruppen för särskilt pedagogiskt stöd på grund av funktionshinder (58 procent). Till konferensen inbjöds även ett tiotal dyslexipedagoger som är verksamma inom högskolan med råd och undervisning kring studieteknik och skrivande för målgruppen ifråga. Under konferensen startade dessa pedagoger ett eget samarbetsnätverk.

Den nationella referensgruppen för studenter med funktionshinder har sammanträtt vid två tillfällen för att diskutera verksamhets- och policyfrågor. Det har även hållits terminsvisa sammanträden i de fyra regionala samordnarnätverken.

Vid flertalet universitet och högskolor medverkar samordnarna i intern utbildning för lärare och annan personal rörande villkor och förutsättningar för studenter med olika funktionshinder. Vid några lärosäten samarbetar samordnarna med respektive lärosätes likabehandlingshandläggare vid den högskolepedagogiska lärarutbildningen, såsom vid Högskolan i Skövde. Vid exempelvis Luleå tekniska universitet, har samordnaren inlett samarbete med högskolebibliotekarien vid internutbildning för lärare och annan personal. Vid Uppsala universitet har en särskild utbildningssatsning riktats mot universitetets informatörer för att sprida kunskap och skapa idéer kring tillgänglig information.

Under 2004 har många nya initiativ tagits vid högskolebiblioteken för att skapa en tillgänglig biblioteksmiljö för studenter med läshinder. Talboks- och punktskriftsbiblioteket, TPB, har under året startat en referensgrupp för bibliotekssamarbete kring tillgänglig kurslitteratur. Ett första möte hölls under hösten vid Malmö högskola, där biblioteket presenterade sitt arbete med digital tillgänglighetsverksamhet, DTV.

Vid flera lärosäten har studentkåren detta år särskilt uppmärksammat sina medlemmar med funktionshinder. Vid till exempel Södertörns högskola har studentkåren startat en referensgrupp om situationen för studenter med funktionshinder, och samordnaren informerar kontinuerligt alla berörda studenter om gruppen för att uppmuntra ökat studentinflytande. Vid Mitthögskolan initierades under hösten ett tvåårigt samverkansprojekt i samarbete med studentkåren, folkhögskola, Förbundet funktionshindrade med läs- och skrivsvårigheter (FMLS), kommunen och Sambiblioteket. Syftet är att stödja studenter med dyslexi/läs- och skrivsvårigheter i textproduktion och studieteknik.

Vid Umeå universitet har rapporten "Studier på lika villkor? – en undersökning av hur studenter med funktionsnedsättningar upplever studiemiljön vid Umeå universitet" presenterats. Rekryterande informationsarbeten har genomförts på många håll och vid Mälardalens högskola har broschyren "Vägen till högskolan för funktionshindrade" tagits fram i samarbete med landstinget, försäkringskassan och brukarorganisationer.

Aspekter på grundutbildningen

Åtgärder för att stimulera ungdomar att studera på universitetet

Stockholms universitet bedriver ett flertal verksamheter för att stimulera olika grupper av befolkningen att välja högre utbildning och studera på universitetet.

Genom besök av universitetets studentinformatörer och studievägledare får gymnasisterna information på sina gymnasieskolor om kurser och utbildningsprogram. Varje år i mars månad arrangeras Öppet Hus på universitetet då bl a alla gymnasieskolornas avgångsklasser samt komvux och alla andra intresserade i Stockholm inbjuds att besöka universitetet för att träffa lärare, studievägledare och studenter. Information om denna aktivitet sprids också på reklamtavlor i tunnelbanan och genom annonser i dagspressen. Alla fyra fakulteter och dess institutioner deltar i Öppet Hus.

Genom utbildningskataloger och information på bl a internet sprider Stockholms universitet kunskap om studier vid universitetet. Universitetet och flera av dess institutioner medverkar också vid olika utbildningsmässor främst i Stockholmsområdet, t ex SACO-mässan.

Utöver de centralt vidtagna åtgärderna arbetar de olika fakulteterna för att förbättra rekryteringen av ungdomsstuderande till sin fakultet.

Flera av den *humanistiska fakultetens* institutioner går ut i gymnasieskolorna och informerar om vad man har att erbjuda. Engelska institutionen ordnar 'Language Day' två gånger per år varvid gymnasieklasser inbjuds till en dag med föreläsningar och workshops där bredden och mångfalden i institutionens undervisning demonstreras. Dessutom har en särskild språkdag anordnats som ett samarrangemang med fakultetskansliet och flera språkinstitutioner. Ett antal mot enskilda skolor eller klasser riktade evenemang har också ägt rum. Studenterna vid JMK har bjudit in en gymnasieklass från Botkyrka som fått prova att göra tidning. Lärostudion har haft

besök av Rinkeby skolans elever (åk 9) inom Rinkebyprojektet "Vår framtid", av elever från Tibble gymnasium och av två elevgrupper från Väsby skola (åk 9) med påföljande kvällsbesök av föräldrar till dessa elever.

Olika slags skriftlig information har skickats ut. Exempelvis har den musikvetenskapliga institutionen medelst affischer och e-postutskick marknadsfört kursen Ljudkonst/Sound Art. Antikens kultur och samhällsliv har skickat inbjudan till sina söndagsföreläsningar till gymnasieskolor i området. En broschyr om utbildningen i koreanska har producerats och sänts ut till landets gymnasieskolor. Annonsering i dagspress och i tidningen IQ Student har även förekommit. På fakultetsnivån har arbete under hösten pågått med utformandet av en informationsbrochyr om humanistiskutbildning. Den skall med början nästa termin spridas till framför allt gymnasister.

Kursutformning och kursgivning kan också ses ur ett rekryteringsperspektiv. Den introduktionskurs i indologi som gavs under sommaren 2004 med endast allmän behörighet som behörighetskrav, kan i viss mån betraktas som en "stimulerande åtgärd" för rekrytering av ungdomar. Många institutioner (t ex den slaviska) ger även kurser utanför universitetet. Vid Institutionen för franska och italienska har man ett särskilt samarbete med Franska skolan varvid deras gymnasister bereds möjlighet att under sista skolåret läsa in större delen av GK i franska. Internetkursen Prima Latina, som utgör GK I, 10p, i latin, läses av ett ökande antal gymnasister och vi har sedan 1998 en rikstäckande distansutbildning i portugisiska.

Den *juridiska fakulteten* har under 2004 fortsatt verksamheten med studiebesök. Studenter har besökt gymnasieskolor, ibland för att hålla en föreläsning inom något juridiskt område, ibland för att berätta om studierna på juristlinjen och varför de valt att läsa juridik. Det har även förekommit studiebesök från gymnasie- och grundskolor där eleverna fått rundvandring, bjudits på fika och även fått en föreläsning inom något juridiskt område av någon av institutionens lärare eller doktorander.

Den *samhällsvetenskapliga fakultetens* institutioner arbetar aktivt med studiebesök, forskarskolor och forskardagar för att i grund- och gymnasieskolor öka intresset för samhällsvetenskapliga ämnen och rekrytera nya studenter till respektive institution. Kulturgeografiska institutionen har exempelvis genomfört stadsexkursioner för gymnasieungdomar i Stockholmsregionen och noterat att några av dessa gymnasiestudenter därefter valt att läsa kulturgeografi.

Rekryteringen till vissa av *naturvetenskapliga fakultetens* utbildningar har av olika skäl sviktat under en följd av år, men den nedåtgående trenden verkar nu ha vänt. Under 2004 har fakulteten fortsatt sitt arbete med att finna nya former för information och rekrytering av studenter såväl på institutions- och sektionnivå som på fakultetsnivå. Metoder för att stärka och utveckla kontaktytan mellan fakultetens ämnen och gymnasieskolan diskuteras kontinuerligt. Kontakten med skolan är av grundläggande betydelse och fakulteten har därför under året intensifierat kontakterna med framför allt gymnasieskolor i Stockholms län. Bland de aktiviteter som under året genomförts kan nämnas:

- öppet hus och olika temadagar där fakultetens utbildningar och naturvetarnas arbetsmarknad presenteras,
- studiebesök av elever på flera av fakultetens institutioner,
- forskare från fakulteten som föreläser på olika skolor,
- forskningsskola, där ett stort antal gymnasieelever får chansen att prova på naturvetenskaplig forskning,
- deltagande i Mörby Centrum på Barnens Dag och Ungdomens Dag,
- fortbildning av gymnasielärare och studie- och yrkesvägledare,
- egen utbildningskatalog "Naturvetare 2005" och skolbrochyr med aktiviteter och kontaktpersoner.

Under året har fakulteten också liksom föregående år ordnat "den levande frågelådan". 2004 har frågelådan dubblats så att två möten ordnats mellan några av fakultetens forskare och totalt ca 2000 entusiastiska sjätteklassare från hela Stockholms län. Syftet är att väcka intresse för naturvetenskap och att inspirera eleverna att ta detta intresse med sig upp i högskolan. Utöver frågestunden kunde eleverna också mer handgripligt ta del av naturvetenskap vid sex olika stationer. Fakulteten har dessutom samlat 100 obesvarade frågor med svar i en bok med titeln Frågis? Denna bok har delats ut till de deltagande eleverna och deras lärare. Boken har blivit mycket uppskattad, mycket tack vare de fina illustrationerna.

Med stöd från fakulteten driver Fysikum Vetenskapens hus i samarbete med KTH och sprider härigenom kunskap om fysik till skolelever och lärare.

Genom Naturens Hus, som bedrivs i samarbete med Bergianska trädgården, kan elever och lärare pröva hur man kan använda den botaniska trädgården och Nationalstadsparken som pedagogisk arena och stimulerande miljöer för att väcka intresse för naturvetenskap och miljöfrågor.

Kemilärarnas resurscentrum är en annan betydelsefull och uppskattad verksamhet som ligger inom fakultetens verksamhetsområde.

Breddad rekrytering

Stockholms universitet vill ge alla intresserade lika möjligheter att studera, oavsett kön, etnisk och social bakgrund, eventuellt funktionshinder och sexuell läggning. Universitetet välkomnar alla som studerande och ser det som en tillgång att ha studenter med skiftande bakgrund och olika erfarenheter. En hel del åtgärder vidtas inom universitetet för att bredda rekryteringen och stimulera nya målgrupper till universitetsstudier.

Genom den av rektor beslutade planen för breddad rekrytering har universitetet fastställt ett antal åtgärder som universitetet de närmaste åren ska arbeta med. Den av rektor inrättade rådgivande gruppen för att främja arbetet med jämlikhetsfrågor har även fått i uppdrag att följa upp planen för breddad rekrytering. Avsikten är att många olika åtgärder skall samverka för att bredda rekryteringen och motverka snedrekrytering till Stockholms universitet.

Stockholms universitet prioriterar, som framgått tidigare, bl a sådan kontaktskapande verksamhet som låter presumtiva studenter möta universitetet ute i olika samhällsmiljöer eller vid studiebesök vid universitetet. Universitetet samarbetar särskilt med skolor i kommuner i Stockholmsområdet med låg övergångsfrekvens till högre studier. Möten arrangeras med elever vid vissa särskilt utvalda skolor redan i grundskolans högstadium inför valet av gymnasieprogram och som förberedelse inför kommande högskolestudier. Kontakter etableras med yrkesinriktade gymnasieskolor och folkhögskolor samt med teoretiska gymnasieskolor med låg övergång till högre studier. Dessa kontakter är utgångspunkt för aktiviteter inför och vid Öppet hus på universitetet som nästa gång anordnas den 15 mars 2005.

Stockholms universitet har två introduktionskurser som är speciellt lämpade som inledning till universitetsstudier för den som är osäker på sitt studieval. Kursen Hållbar samhällsutveckling 40 p är en tvärvetenskaplig kurs som bl a ger generella kunskaper av betydelse för framtida arbete. Kursen är en god början på akademiska studier samtidigt som den ger poäng som kan räknas in i en examen. Basåret på 40 p ger naturvetenskaplig behörighet i biologi, fysik, matematik och kemi för den som saknar sådan kunskap från gymnasiet.

Universitetet har en Språkverkstad som erbjuder hjälp för studenter med svenska som andra språk men också för studenter med svenska som modersmål. Språkverkstaden ger personlig rådgivning och stöd när det gäller texter och muntlig framställning. Språkverkstaden är en viktig del av åtgärderna för en breddad rekrytering och för mångfalden vid universitetet. Den särskilda finansieringen av Språkverkstaden som hittills under tre år skett genom den statliga Rekryteringsdelegationen upphör med utgången av detta år. Inom Stockholms universitet utreds nu frågan om möjlig framtida finansiering genom egen avsättning inom universitetet för om årsskiftet.

En viktig åtgärd när det gäller att intressera studenter från hem utan studietraditioner är att tillhandahålla aktuell arbetsmarknadsinformation med fokus på arbete för högskoleutbildade. På så sätt kan nya målgrupper intresseras för universitetsstudier. Studentbyråns verksamhet inom Arbetsforum/Career center ger service som förbereder studenterna inför utträdet på arbetsmarknaden. Bl a anordnas varje vecka under terminerna ett seminarium på något aktuellt tema kring studier och arbetsmarknaden.

Vid några av universitetets institutioner pågår särskilda rekryteringsprojekt, t ex har Juridiska institutionen ett mångfaldsprojekt som tilldelats medel av den statliga Rekryteringsdelegationen. Projektet, ”Juristen som integrationsfrämjare – att öka den sociala mångfalden”. Syftet är att sammansättningen av juriststudenter närmare ska spegla den sociala mångfalden i samhället. Man vill väcka tanken på juridikstudier hos grundskole- och gymnasieungdomar som växer upp i områden där få går vidare till högskolestudier. Fakulteten tror att juristlinjen och samhället i stort skulle ha mycket att vinna på en bredare rekrytering. Det är emellertid inte tillräckligt att ungdomar från studieovana miljöer söker och blir antagna till juristlinjen. Studenter från dessa miljöer har ofta ett sämre socialt skyddsnät än sina kurskamrater. Om studierna går dåligt har de inga familjemedlemmar eller barndomsvänner som kan hjälpa dem att komma vidare. Därför har Juridiska institutionen fäst särskild vikt vid dessa studenters behov och utför som ett led i mångfaldsprojektet en tredelad satsning i form av sommarkurs, studiegrupp samt mentorer. Man tror att dessa åtgärder kan bidra till ett bättre studieklimat och har sett prov på många synergieffekter.

Den naturvetenskapliga fakultetens kemiska sektion driver mångfaldsprojektet ”Ökad kemiutbildning en nödvändighet” som också fått stöd av Rekryteringsdelegationen. Projektet omfattar bl a adoption av gymnasieklasser som både har en bred social och etnisk bakgrund.

Fakulteten har dessutom genomfört fyra sk dockningskurser i ämnena matematik, fysik, kemi och biologi. Dessa kurser ska underlätta för studenter att uppnå den behörighet som krävs för att inleda studier vid fakulteten. Dockningskurserna har kommit till som en lösning på att de studerandes bakgrundskunskaper från gymnasiet varierar kraftigt och är ett sätt för universitetet att möta studenterna och göra deras studier framgångsrika.

Universitetet samarbetar också med Stockholms universitets studentkår i kårens sk ROM-projekt, rekrytering och mångfald. Projektet anordnar läxläsning, gästföreläsningar, praktikplat-

ser, studievägledning och fadderverksamhet för skolelever i några förortsskolor både inom grundskolan och gymnasiet.

Alternativt urval

Som ett led i arbetet med att aktivt främja och bredda rekryteringen har högskolorna fått större lokal frihet att utforma kriterier för urval av sökande till grundläggande högskoleutbildning. Universitetsstyrelsen beslutade redan hösten 2002 att en sk fri kvot skulle införas. Målet är att inom tre år använda lokala urvalsgrunder för minst fem procent av nybörjarplatserna på universitetet.

Följande lokala urvalskriterier kan enligt beslut av universitetsstyrelsen tillämpas vid Stockholms universitet från och med antagningen till studier höstterminen 2003.

1. Modersmålsundervisning i hemspråk eller utlandserfarenhet
2. Gymnasieskolor med låg övergång till högskolestudier
3. Underrepresenterat kön
4. Funktionshinder
5. Utländsk examen
6. Yrkeserfarenhet
7. Prov och intervju
8. Vissa betyg eller projektarbetet från gymnasiet
9. Regional anknytning

Universitetet arbetar centralt för att institutionerna skall uppmärksamma och utnyttja möjligheterna till antagning enligt reglerna om alternativt urval och fri kvot. Några institutioner har av rektor fått tillstånd att använda alternativa regler. Under 2004 har dock inga studenter antagits enligt reglerna om alternativt urval. De kemiska institutionerna kommer från hösten 2005 att få göra urval till några av platserna på kemistlinjen genom att prioritera sökande från två gymnasieskolor i Stockholm, Tumba och Jakobsberg, där man bedrivit riktad studieinformation m m under en viss tid. En prioritering av sökande från vissa gymnasieskolor kommer också att göras till grundkursen i kriminologi.

En återhållande faktor för utvecklingen av alternativa urvalsregler har varit den oklara situation som råder kring olika kvoteringar av sökande beroende på etnisk bakgrund m m. Man vågar helt enkelt inte använda dessa kriterier och riskera att göra fel och få kritik.

Validering av reell kompetens

Stockholms universitet deltog under 2002/2003 aktivt i det av Sveriges Universitets- och Högskoleförbund (SUHF) organiserade centrala projektet kring utveckling av metoder för validering av reell kompetens. Universitetet har också bedrivit ett eget lokalt utvecklingsarbete. Lokala riktlinjer vid Stockholms universitet fastställdes av rektor den 10 juni 2004.

Genom universitetets utbildningskatalog och information för ansökan till studier får de sökande information om möjligheterna att i avsaknad av formell skolutbildning åberopa samlad kunskap och erfarenhet som kan ge förutsättningar för att den sökande trots avsaknaden av formell behörighet ändå kan tillgodogöra sig en högskoleutbildning. Vid antagningen till hösten 2004 hade universitetet att pröva ansökningar från ca 380 personer som åberopade reell kompetens. Av dessa bedömdes ca 75 ha reell kompetens för behörighet. Stockholms universitet kommer att fortsätta att utveckla rutinerna och metoderna för validering av reell kompetens utifrån de centrala rekommendationer som antagits av SUHF och universitetets egna lokala riktlinjer.

Åtgärder för att stimulera studentutbytet vid universitetet

Under 2004 genomfördes vid universitetet flera projekt som syftade till att öka intresset hos studenterna att söka utbytesplats inom de internationella program som universitetet deltar i. SOK-RATES/Erasmus, som är det största, omfattar länderna inom EU och EES, NordPlus de nordiska länderna med Grönland och Färöarna samt det centrala samarbetet med vissa utomeuropeiska universitet som Australien, Brasilien, Japan, Kanada, Kina, Korea, Latinamerika, Mellanöstern, Taiwan och USA. Ett relativt nytt utbytesprogram är det svenska Linnaeus-Palme som särskilt vill stärka och utveckla kontakterna till universitet i utvecklingsländerna.

Stockholms universitet var under året ett av fem universitet som deltog i Internationella programkontorets satsning på ett ökat svenskt deltagande i Erasmus och som kallades Erasmuslyftet. Engagemanget i projektet resulterade bl a i en rapport över de tillgodoräkningen som hade gjorts vid SU för studenter som återvände efter utlandsstudier läsåret 2002/2003.

Under året har diskussioner löpande förts med institutionerna kring rutiner och erfarenheter av studentutbyte, främst i syfte att få fler svenska studenter att bege sig ut. Särskilda koordinatorsmöten har arrangerats där bl a Bolognaarbetet vid SU har rapporterats samt frågor i samband med mottagandet av de utländska inkommande studenterna behandlats.

De internationella handläggarna vid Studentbyrån har under året, liksom tidigare, vid skilda tillfällen inbjudit universitetets studenter till särskilda informationsmöten om utlandsstudier, de har tillsammans med studievägledarna vid Studentbyrån medverkat vid välkomstdagar och upptaktsmöten och tillsammans med studentkåren deltagit i olika evenemang där information om utlandsstudier haft en given plats.

I tabellen nedan redovisas det internationella studentutbytet vid universitetet under 2004.

Utbytesprogram	Inresande studenter	Utresande studenter
Erasmus	510	276
NordPlus	150	45
Linnaeus-Palme	10	10
Övriga	76	64
Totalt	746	395

Tabell 18: Studentutbyte 2004 uppdelat per utbytesprogram.

Vid många av den *humanistiska fakultetens* institutioner ser man det som sin uppgift att informera om och aktivt stödja studenter att söka stipendier (t ex NORFA-, STINT- och SIDA-stipendier) och att resa ut inom program – främst då Erasmus och NordPlus. Två institutioner – JMK och lingvistik - rapporterar att man avsatt medel för en person med uppgift att ansvara för internationellt utbyte. Andra har förnyat eller upprättat avtal med universitet utomlands. Så har t ex avtal med koreanska universitet förnyats och Historiska institutionen har nyligen undertecknat ett samarbetsavtal med universitetet i S:t Petersburg. JMK har etablerat samarbete med Ryssland och Brasilien.

Flera samarbetskontakter har tagits under året t ex har studierektorn i polska besökt universiteten i Warszawa och Katowice för att tillsammans med lärare och forskare vid dessa universitet diskutera möjligheterna för SU-studenter att genomföra en del av sin utbildning där. JMK har planerat för närmare utbyte av såväl grund-, som forskarstudenter som lärare med Sydafrika, Grahamstown (Rhodes University). Vid Institutionen för spanska, portugisiska och latinamerikastudier har långtgående diskussioner skett om ett formaliserat utvidgat forsknings-samarbete och lärarutbyte med Pontificia Universidad Católica de Chile. Särskilt intressanta i Bolognasammanhang är de initiativ till dubbla eller gemensamma examina som tagits. Vid den teatervetenskapliga institutionen har man deltagit i skapandet av ett 2-årigt nordiskt magisterprogram i dansvetenskap, vilket började våren 2004. Man har också avtal om dubbel doktorsexamen. Diskussion pågår med åtta universitet i Europa om skapandet av en European Master i spanska som andra språk med interkulturell inriktning. Vid JMK, slutligen, har man planerat och sökt medel hos EU respektive australiensiska regeringen för internationell mastersutbildning (fyra universitet i Australien och fyra i Europa med Stockholm som koordinator) och det planeras för ytterligare en internationell master med Sydafrika och Finland.

Den *juridiska fakulteten* har lärar- och studentutbyte med de juridiska fakulteterna vid University of San Carlos, College of Law, Cebu City, Filippinerna, Universidad de Chile, Santiago, Chile och Pontificia Universidad Católica del Peru, Lima, Peru. Utbytet med Filippinerna och Peru fungerar väl, medan det har tagit litet mer tid att etablera det ömsesidiga utbytet med Chile. I andra utbyten har - i förekommande fall – studenterna uppmuntrats till att söka och även fått stipendier för att finansiera del av en utlandsvistelse. Detta gäller särskilt de studenter som deltar i det program som Queen Mary & West Field College kan erbjuda. Detta program är avgiftsfinansierat. Juridiska institutionen har också ett fungerande utbyte med Bond University, School of Law, Gold Coast, Australien.

Vid den *sambällsvetenskapliga fakulteten* finns möjligheten till utbyte för studenter och lärare genom olika avtal såsom Linnaeus-Palme, SOKRATESprogrammet och NordPlus.

Inom den *naturvetenskapliga fakulteten* har antalet utresande studenter på grundnivå minskat under ett antal år. Orsaken till denna förändring är inte uppenbar och borde utredas. Å andra sidan är antalet inresande studenter fortfarande högt. Under 2004 har diskussioner påbörjats ang införandet av den sk Bologna-processen. Det innebär en planering för ökad rörlighet inom Europa och en internationalisering av utbildningen.

Studentinflytande

Universitetet har ett väl fungerande studentinflytande och ser studenterna som en värdefull resurs. Det pågår ständigt ett arbete med att utveckla studenternas inflytande på olika sätt. Ett exempel är Campuskonferensen som ingår i universitetets arbete med att främja studentinflytandet på alla nivåer inom universitetet. Konferensen 2004 hade temat "Inflytande och delaktighet – ett ansvar för studenter och anställda vid Stockholms universitet". Vid konferensen som innehöll ett flertal seminarier behandlades bl a frågor om ett jämställt inflytande, dvs att kvinnor och män skall ha lika möjligheter och inflytande i fråga om studier, arbete, anställnings- och andra arbetsvillkor samt karriär vid universitetet. Det skall med andra ord råda balans mellan kvinnors och mäns inflytande på undervisning, forskning, studie- och arbetsförhållanden samt mellan antalet kvinnor och män i grundutbildningen och forskarutbildningen, inom olika yrkesgrupper samt i nämnder och styrelser. En viktig aspekt av studenternas inflytande över sin utbildning är att information finns tillgänglig och är lätt att hitta. Under året har arbetet med en studentportal, "Mitt universitet" på webben förverkligats. Denna portal underlättar för den enskilda studenten och studentrepresentanterna att hitta information om stöd och råd under studierna, regelverk och annan information om universitetet, vilket aktivt bidrar till att utveckla studentinflytandet.

Humanistiska fakulteten vidtar inga åtgärder utöver det stöd som ledningen försöker att ge studeranderepresentanterna i fakultetsnämnden, beredningar och arbetsgrupper.

Juridiska fakultetens samarbete med studenterna fungerar väl. Studenterna är representerade i alla fakultetens och institutionens beslutande och beredande organ och deltar aktivt i arbetet. Vidare har såväl prefekten som fakultetskansliet regelbundna träffar med representanter ur juridiska linjerådet för att informera om och diskutera aktuella frågor. Det kan noteras att det är de kvinnliga studenterna som är mest aktiva och dominerar i linjerådet.

Inom samhällsvetenskapliga fakulteten har ett fåtal institutioner problem med att rekrytera intresserade studenter till ämnesråd och liknande. Det gäller exempelvis Kulturgeografiska och Psykologiska institutionerna. Dock rapporterar de flesta andra institutioner att de på olika sätt har ett väl fungerande studentinflytande. Högskoleverket har sina utvärderingar bland annat givit Kriminologiska och Pedagogiska institutionerna positiva omdömen. Institutionsstyrelsen på Socialantropologiska institutionen har en fast punkt på dagordningen där studenterna får möjlighet att föra fram sina ärenden.

Naturvetenskapliga fakulteten anser att de två viktigaste kanalerna för studentinflytande är via kursvärderingar och genom studentrepresentation i beredande och beslutande organ. Några specifika åtgärder för att förbättra kursvärderingarna har inte vidtagits under året. Då det gäller studentrepresentationen är det, speciellt inom den naturvetenskapliga fakulteten, ofta svårt att få representanter till beslutande organ inom institutioner och i övrigt. De studeranderepresentanter som ändå finns på olika nivåer gör ett bra arbete och upplevs som ett mycket viktigt inslag i nämnder, styrelser m m. För att i någon mån kompensera studenterna för den tid uppdragen tar från deras studier utgår en ersättning till dem som har uppdrag inom fakultetsnämnd och nämndens beredningar. Fakultetens grundutbildningsberedning har diskuterat hur studentinflytandet ska kunna öka och beredningens studeranderepresentant har lagt fram förslag till åtgärder för att öka studentinflytandet på institutionsnivå. Förslaget tillämpas vid ett begränsat antal institutioner under hösten 2004 och ska sedan åter diskuteras i beredningen under våren 2005. Fakulteten har också under året intensifierat sitt samarbete med studenternas Naturvetenskapliga förening. De studentrepresentanter, som under året har funnits i fakultetens beredande och beslutande organ, är till större delen kvinnor.

Studenters lika rättigheter

I enlighet med lagen om likabehandling av studenter har universitetet för läsåret 2004/2005 fastställt en Likabehandlingsplan för att främja studenternas lika rättigheter vid universitetet. Universitetet har också inrättat en rådgivande grupp för att främja det fortsatta arbetet med jämlikhetsfrågor inom Stockholms universitet. I gruppen ingår företrädare för verksamheten samt för studenterna och personalen. Gruppen inledde sitt arbete under 2004.

I Likabehandlingsplanen ingår en rad åtgärder för att främja studenternas lika rättigheter. Bl a ska universitetets psykosociala miljö undersökas. Arbetet fokuseras på studenterna för att kartlägga eventuella problemområden. Undersökningen kommer att vara klar under våren 2005. Utifrån erfarenheterna av undersökningen skall universitetet utarbeta en skrift med etiska regler.

Konkreta råd och tydlig vägledning skall tas fram rörande det sätt som personal och studenter bemöter varandra och vilka olika förhållningssätt som skall genomsyra universitetets verksamhet. En viktig del i arbetet med lika rättigheter är att skapa en kultur där trakasserier och diskriminering till följd av kön, etnisk tillhörighet, funktionshinder eller sexuell läggning inte förekommer. I det arbetet spelar den av universitetet under 2004 inrättade befattningen som jämlikhetssamordnare en viktig roll. Befattningshavaren har flera viktiga funktioner, t ex att vara

utredare av trakasseriärenden samt att vara informatör och kontaktperson kring jämlikhetsfrågor i stort.

Grundutbildningens finansiering

Intäkter och kostnader för grundutbildningen

Tabellen nedan visar hur intäkterna och kostnaderna för grundutbildningen vid universitetet fördelar sig på olika poster. Anslagsmedlen är med mycket god marginal den viktigaste intäktskällan.

Grundutbildning (tkr)	Enligt uppdrag i regleringsbrevet	Beställd utbildning	Uppdragsutbildning	Totalt
Verksamhetens intäkter				
Anslag	864 314	0	0	864 314
Avgifter och andra ersättningar	61 212	46 493	56 147	163 852
Bidrag	8 161	0	0	8 161
Finansiella intäkter	4 633	0	0	4 633
Summa intäkter	938 321	46 493	56 147	1 040 961
Verksamhetens kostnader				
Personal	617 914	33 150	27 788	678 852
Lokaler	185 921	3 005	2 985	191 911
Övrig drift	92 197	19 942	23 951	136 090
Finansiella kostnader	1 920	193	486	2 599
Avskrivningar	32 690	0	1	32 691
Summa kostnader	930 640	56 291	55 212	1 042 143
Transfereringar				
Erhållna	73 373	14	1 006	74 393
Lämnade	-73 373	-14	-1 006	-74 393
Kapitalförändring*	7 681	-9 798	935	-1 182

Tabell 19: Intäkter och kostnader för grundutbildningen inklusive uppdragsutbildningen och beställd utbildning för år 2004 med fördelning på finansieringskällor och totalt för grundutbildningen. *I kapitalförändringen ingår inte resultatet från andelar i dotterföretag (0,2).

Intäkterna har ökat med 4,1 procent i förhållande till 2003. Ökningen beror på ökade intäkter av anslag. Anslagens andel av de totala intäkterna har ökat från 81,3 procent 2003 till 83 procent 2004.

Intäkterna från uppdragsutbildning och beställd utbildning uppgick år 2004 till 102,6 mkr och utgjorde därmed 9,9 procent av intäkterna för grundutbildningen. Det är en minskning i förhållande till 2003 då intäkterna för uppdragsutbildning och beställd utbildning uppgick till 11,8 procent.

När det gäller kostnaderna för grundutbildningen har dessa minskat mellan 2003 och 2004. De olika kostnadsslagens andel av de totala kostnaderna har dock förändrats marginellt i förhållande till 2003. Andelen personalkostnader har ökat medan andelen för lokaler och övrig drift minskat.

Kostnaderna för uppdragsutbildning och beställd utbildning var 111,5 mkr år 2004 och utgjorde 10,7 procent av de totala kostnaderna för grundutbildningen. Det är en minskning i förhållande till år 2003 då kostnaderna uppgick till 11,4 procent.

Grundutbildning (mkr)	Totalt 2004	Totalt 2003	Totalt 2002
Verksamhetens intäkter			
Anslag	864,3	847,4	793,4
Avgifter och andra ersättningar	163,8	176,3	184,2
Bidrag	8,2	10,2	11,8
Finansiella intäkter	4,6	8,0	10,4
Summa intäkter	1 040,9	1 041,9	999,8
Verksamhetens kostnader			
Personal	678,8	678,4	609,5
Lokaler	191,9	198,2	202,7
Övrig drift	136,1	144,1	146,3
Finansiella kostnader	2,6	6,4	6,2
Avskrivningar	32,7	36,8	38,1
Summa kostnader	1 042,1	1 063,9	1 002,8
Transfereringar			
Erhållna	74,4	71,1	69,5
Lämnade	-74,4	-71,5	-69,5
Kapitalförändring	-1,2	-22,0	-3,0

Tabell 20: Intäkter och kostnader för grundutbildningen inklusive uppdragsutbildningen och beställd utbildning för år 2002-2004 med fördelning på finansieringskällor och totalt för grundutbildningen.

Myndighetskapital

Myndighetskapitalet för grundutbildningen uppgick till 287 595 tkr år 2004. Myndighetskapitalets förändring sedan 2002 redovisas i tabellen nedan.

Myndighetskapital grundutbildning	2004	2003	2002
Kapital (tkr)	287 595	283 248	295 073
Förändring från föregående år (%)	1,5 %	-4,0%	6,9%

Tabell 21: Myndighetskapital för grundutbildningen 2002-2004.

Regleringsbrevets målangivelser

I regleringsbrevet för år 2004 anges ett antal mål för grundutbildningen vid Stockholms universitet. Dessa är:

- Antalet helårsstudenter inom de naturvetenskapliga och tekniska utbildningsområdena bör öka i förhållande till 2003.

Antalet helårsstudenter var 3 764 år 2004 vilket innebär en ökning med 2,3 procent i förhållande till 2003 då antalet helårsstudenter var 3 679. Universitetet har med andra ord uppnått målet.

- Minst 3 420 magisterexamina ska avläggas under fyraårsperioden 2001-2004.

För år 2004 var antalet magisterexamina 1 358. Under perioden 2001-2004 har totalt 4 865 magisterexamina avlagts. Universitetet har uppnått examinationsmålet för perioden 2001-2004 med råge.

Forskarutbildning och forskning

Doktorander

Nyantagningen

Under år 2004 antogs 335 studenter till forskarutbildning vid Stockholms universitet. De nyan- tagna doktorandernas fördelning på vetenskapsområden och forskningsämnen framgår av ned- anstående tabeller.

Vetenskapsområde	2004	2003	2002
Humaniora och samhällsvetenskap	185 (63)	159 (47)	184 (64)
Naturvetenskap	150 (51)	151 (44)	138 (54)
Totalt	335 (58)	310 (45)	322 (60)

Tabell 22: Antal nyantagna till forskarutbildning 2002-2004 fördelat på vetenskapsområden. Andelen kvin- nor anges inom parentes i procent av antalet nyantagna per år och vetenskapsområde.

Under året har antalet nyantagna doktorander ökat i förhållande till år 2003. Antagningen har ökat med 14 procent inom det humanistisk-samhällsvetenskapliga området.

Forskningsämne	2004	2003	2002
Humaniora/religionsvetenskap*	57 (54)	52 (50)	69 (65)
Rättsvetenskap/juridik	10 (50)	7 (43)	6 (50)
Samhällsvetenskap	118 (68)	100 (45)	109 (63)
Matematik	10 (30)	9 (11)	4 (--)
Medicin**	3 (67)	2 (50)	1 (--)
Naturvetenskap	131 (53)	132 (48)	125 (56)
Teknikvetenskap***	6 (50)	8 (13)	8 (63)

Tabell 23: Antal nyantagna till forskarutbildning 2000-2003 fördelat på forskningsämnen. Andelen kvinnor anges inom parentes i procent av antalet nyantagna per år och forskningsämne. *Religionsvetenskap finns inte som ämne vid Stockholms universitet. **Medicinsk strålningsfysik. ***Biofysik och naturresurshushåll- ning.

Fördelningen av de nyantagna på forskningsämnen avspeglar fördelningen på vetenskapsområ- den. Antagningen till humaniora, juridik och samhällsvetenskap har ökat medan antagningen till övriga forskningsämnen ligger på ungefär samma nivå som föregående år.

Mellan 2002 och 2004 har totalt 48 studerande antagits till forskarutbildning som ska leda till en licentiatexamen, de allra flesta inom den samhällsvetenskapliga fakulteten.

Vetenskapsområde	2004	2003	2002
Humaniora/samhällsvetenskap	7 (71)	22 (50)	13 (54)
Naturvetenskap	5 (--)	1 (100)	--
Totalt	12 (42)	23 (52)	13 (54)

Tabell 24: Antal antagna till forskarutbildning som ska leda till licentiatexamen 2002-2004. Andelen kvin- nor anges inom parentes i procent av antalet antagna per år och vetenskapsområde.

Könsfördelningen

Andelen kvinnor bland aktiva forskarstuderande var 50 procent år 2000. År 2004 uppgick ande- len kvinnliga forskarstuderande till 54 procent.

Vetenskapsområde	2004	2003	2002
Humaniora/samhällsvetenskap (procent)	58	56	57
Naturvetenskap (procent)	48	50	47
Totalt (procent)	54	54	53

Tabell 25: Andel kvinnor bland aktiva doktorander 2000-2004 med fördelning på vetenskapsområden.

Könsfördelningen inom forskarutbildningen är alltså jämn totalt sett, men det gäller inte i varje

enskilt ämne. Det arbete som bedrivs för att förbättra situationen inriktas både mot antagningen av nya forskarstuderade och mot åtgärder för stöd till det underrepresenterade könet under utbildningens gång. Jämställdhetsproblemen är av olika karaktär inom fakulteterna, vilket gör att åtgärderna varierar.

Studiefinansieringen

I tabellen nedan visas de aktiva doktorandernas studiefinansiering. Den allmänna bilden är att doktoranderna i många fall finansieras på annat sätt än genom utbildningsbidrag eller anställning.

Vetenskapsområde	2004	2003	2002
Humaniora/samhällsvetenskap			
- anställning	42 (60)	40 (60)	40 (57)
- utbildningsbidrag	5 (61)	3 (68)	4 (62)
- annat sätt av universitetet	25 (58)	17 (58)	17 (61)
- studiemedel	2 (63)	1 (50)	2 (71)
- stipendier	15 (54)	15 (48)	15 (58)
- övrigt	45 (57)	38 (56)	36 (56)
Naturvetenskap			
- anställning	57 (52)	56 (51)	53 (47)
- utbildningsbidrag	27 (48)	27 (48)	22 (56)
- annat sätt av universitetet	35 (53)	34 (53)	37 (55)
- studiemedel	--	--	--
- stipendier	10 (54)	10 (55)	9 (42)
- övrigt	21 (44)	12 (45)	20 (40)

Tabell 26: Procentuell andel aktiva forskarstuderande per typ av studiefinansiering och vetenskapsområde 2002– 2004. Andelen kvinnor anges inom parentes i procent av antalet forskarstuderande per år och vetenskapsområde med respektive typ av studiefinansiering. En doktorand kan ha flera olika finansieringskällor samtidigt. Uppgifterna 2002-2003 är hämtade från SCB:s tekniska mallar medan uppgifterna 2004 är hämtade från LADOK.

Finansieringssätten skiljer sig mellan vetenskapsområdena. Inom det naturvetenskapliga vetenskapsområdet dominerar finansiering genom anställning eller utbildningsbidrag medan andra finansieringssätt dominerar inom det humanistisk-samhällsvetenskapliga vetenskapsområdet.

Forskningsämne	Anställning	Utbildningsbidrag	Annat sätt av universitetet	Studiemedel	Stipendier	Övrigt
Humaniora/religionsvetenskap	48 (61)	4 (57)	15 (61)	2 (75)	14 (65)	46 (53)
Rättsvetenskap/juridik	59 (55)	--	1 (--)	--	7 (40)	39 (46)
Samhällsvetenskap	37 (59)	7 (63)	34 (58)	2 (56)	16 (48)	44 (61)
Matematik	36 (35)	16 (--)	34 (31)	--	--	59 (24)
Medicin*	78 (64)	--	--	--	6 (--)	22 (25)
Naturvetenskap	57 (52)	29 (50)	37 (55)	--	10 (56)	18 (50)
Teknikvetenskap**	70 (52)	10 (33)	27 (50)	--	17 (40)	20 (50)

Tabell 27: Procentuell andel aktiva forskarstuderande per typ av studiefinansiering och forskningsämne 2004. Andelen kvinnor anges inom parentes i procent av antalet forskarstuderande per forskningsämne med respektive typ av studiefinansiering. En doktorand kan ha flera olika finansieringskällor samtidigt.

*Medicinsk strålningsfysik. **Biofysik och naturresurshushållning.

Antalet utbildningsbidrag är, som framgår av tabellen nedan, flest inom det naturvetenskapliga området. Hälften av dessa utbildningsbidrag är externfinansierade. Inom det humanistisk-samhällsvetenskapliga området är antalet utbildningsbidrag färre och andelen externt finansierade mycket liten.

Vetenskapsområde	2004		2003		2002	
	Anslag	Extern	Anslag	Extern	Anslag	Extern
Humaniora/samhällsvetenskap	55	3	31	7	34	5
Naturvetenskap	107	69	80	79	83	72
Totalt	162	72	111	86	117	77

Tabell 28: Antal utbildningsbidrag för år 2002-2004 fördelade på vetenskapsområde och finansieringsform.

Examina

Examinationsmålet för forskarutbildningen inom det humanistisk-samhällsvetenskapliga vetenskapsområdet är 447 examina för fyraårsperioden 2001-2004. Under perioden har totalt 586,5 forskarexamina avlagts. Det uppsatta målet har nåtts med god marginal.

Inom det naturvetenskapliga vetenskapsområdet är målet 453 forskarexamina för perioden. 474 forskarexamina har avlagts under perioden och därmed har även detta mål uppnåtts.

Vetenskapsområde	Antal doktors-examina som inte föregåtts av licentiatexamen	Antal doktors-examina som föregåtts av licentiatexamen	Antal licentiat-examina	Antal examina i forskarutbildningen, omräknade*
Humaniora och samhällsvetenskap	122 (480)	21 (90)	23 (123)	144 (586,5)
Naturvetenskap	64 (211)	70 (226)	66 (300)	132 (474)
Totalt	186 (691)	91 (316)	89 (423)	276 (1060,5)

Tabell 29: Antal doktorexamina respektive licentiatexamen per vetenskapsområde 2004. Inom parentes anges antalet examina för hela perioden 2001-2004 per examenstyp och vetenskapsområde.

* Doktorexamen räknas som en examen. Doktorexamen som föregåtts av licentiatexamen och licentiatexamen räknas som en halv examen.

Innehållet i forskarutbildningen

Effektivitet och kvalitet

Stockholms universitet arbetar kontinuerligt med frågor om forskarutbildningens kvalitet. Särskilt ägnas mycket tid åt frågan hur utbildningen ska kunna göras mer effektiv utan att sänka kvalitetskraven.

Den *humanistiska fakulteten* har inrättat en tjänst som koordinator för forskarutbildningen. Koordinatören har bl a som uppgift att arbeta med forskarutbildningens effektivitet och kvalitet. Fakulteten har under året satsat på att förbättra informationsspridningen till doktoranderna, bl a har man tillsammans med den samhällsvetenskapliga fakulteten hållit introduktionshalvdagar. Förutom att välkomna doktoranderna in i forskarvärlden har det vid dessa tillfällen informerats om regelverket, löner och anställningsvillkor, bibliotekskurser, pedagogiska kurser, doktorandombudets funktion m m. Minst en halvdag ordnas varje termin. Tillsammans med samhällsvetenskapliga fakulteten ordnades under året också två doktoranddagar inriktade på att förbereda för en karriär såväl inom som utom högskolesektorn. I april ordnades en gemensam 'överlevnadsdag' där doktorander i slutskedet och nyblivna doktorer inbjöds. De fick information om postdocstipendier (Riksbanken Jubileumsfond och FAS informerades), a-kasseregler m m. (SULF). Dessutom ordnades en paneldiskussion kring temat 'vad händer efter disputation?', där inbjudna doktorer representerade olika karriärmöjligheter för forskarutbildade.

Den *juridiska fakulteten* har tidigare skärpt antagningsreglerna för antagning till forskarutbildningen. Detta har lett till ett både proportionerligt och absolut större antal disputationer på kortare tid än tidigare, även om fluktuationerna mellan enskilda år kan vara stora. Fakulteten anordnar årligen forskardagar och vid dessa diskuteras fortlöpande bland annat forskarutbildningens kvalitet och effektivitet. Den skärpta uppföljningen av de individuella studieplanerna utgör ett tillkommande styrinstrument, som på sikt även bör leda till en ökad examination. De som disputerat vid fakulteten är attraktiva på arbetsmarknaden och har i regel snabbt funnit andra arbetsplatser på den egna institutionen, på andra universitet och högskolor i landet, i media, hos organisationer, på advokatbyråer, revisionsbyråer och i industrin.

Den *samhällsvetenskapliga fakulteten* lägger stor vikt på utarbetande och uppföljning av de individuella studieplanerna för att på så sätt öka effektiviteten. Flera institutioner vid fakulteten utser i samma syfte biträdande handledare till doktoranderna. Institutionen för data- och systemvetenskap (DSV) har under år 2004 börjat tillämpa en ny organisationsmodell för forskarutbildningen där varje enhet har en egen forskarutbildningssamordnare vars uppgift är att stödja handledare och doktorander. För att förbereda doktoranderna för karriären efter forskarutbildningen uppmuntrar fakulteten olika typer av deltagande i konferenser, inhemska såväl som internationella, samt publicering i internationella skrifter. Statsvetenskapliga institutionen har under året påbörjat en alumniverksamhet. Alla doktorander vid fakulteten ges tidigt möjlighet att gå på pedagogiska utbildningar som anordnas av Universitetspedagogiskt centrum (UPC) vid Stockholms universitet.

Den *naturvetenskapliga fakulteten* har under året påbörjat en översyn av forskarutbildningen bl a för att tydliggöra ansvar och uppgifter för de lärare som på olika sätt medverkar i densamma och för att ge stadga åt utbildningen så att de forskarstuderande vet vem de ska vän-

da sig till i olika frågor. Varje forskarutbildningsämne ska ha en ämnesansvarig som utses av fakultetsnämnden för tre år i taget. Den ämnesansvarige, som ska vara professor, har under profektens ansvar för den vetenskapliga kvaliteten inom ämnets forskarutbildning. Fakulteten har även gjort en översyn av forskarutbildningsämnena som resulterat i en viss reduktion av antalet forskarutbildningsämnen och i nya, mer relevanta, ämnesbenämningar. Fakulteten arbetar också för att öka forskarutbildningar som är sektionsövergripande.

Forskarskolor

Stockholms universitet är värduniversitet för två forskarskolor. Forskarskolan i genomik och bioinformatik är knuten till den naturvetenskapliga fakulteten medan forskarskolan i språkvetenskap är knuten till den humanistiska. Enligt regleringsbrevet är planeringsförutsättningarna att respektive forskarskola vid utgången av år 2007 ska ha examinerat minst 25 doktorander.

Forskarskola	Antal nyantagna 2004	Totalt antal antagna 2001-2004
Genomik och bioinformatik	-	25
Språkvetenskap	-	33

Tabell 30: Antal antagna till respektive forskarskola 2004 och totalt 2001-2004.

Forskarskolan i genomik och bioinformatik ska erbjuda en sammanhållen forskarutbildning baserad på högkvalitativa doktorandkurser. Förutom Stockholms universitet deltar Karolinska institutet, Kungliga tekniska högskolan, Uppsala universitet, Linköpings universitet, Umeå universitet, Sveriges lantbruksuniversitet, Södertörns högskola och Mälardalens högskola.

Totalt har 25 doktorander antagits till forskarskolan. 14 av dessa är kvinnor. För att få en geografisk balans och en jämvikt mellan större och mindre högskolor fördelas de 25 doktorandplatserna mellan deltagande universitet och högskolor. Samarbetet mellan värduniversitetet och partnerhögskolorna består av en gemensam rådgivande grupp med en representant per högskola, av doktorandkurser vars värdskap alterneras mellan de olika högskolorna samt av arrangerandet av en gemensam workshop för alla studenterna en gång per år.

Forskarskolan i romanska språk, FoRom, syftar till att ge en kvalificerad forskarutbildning på språkvetenskaplig grund i något av de romanska språken samt att ge övergripande kunskaper om det romanska språk- och kulturområdet.

De i samarbetet ingående högskolorna är Stockholms universitet, Karlstads universitet, Växjö universitet, Mälardalens högskola samt Gävle-Sandvikens högskola. Samtliga högskolor har representanter i den styrgrupp som leder forskarskolan.

Sammanlagt har totalt 33 studerande antagits till forskarskolan varav 22 är kvinnor. Av dessa har två avlagt licentiatexamen som etapp, medan en har avbrutit sin forskarutbildning (i italienska) under året. Flera licentiatexamina planeras för våren 2005. "Överintaget" (33 antagna mot uppdraget på 25 doktorer) betingas framför allt av en beredskap för eventuella avhopp. Det förtjänar också påpekas att den enda möjlighet som står FoRom till buds för att delvis externfinansiera denna forskarutbildning är de tvååriga forskarutbildningsstipendier som erbjuds av Knut och Alice Wallenbergs stiftelse. Över huvud taget skulle det inte vara möjligt att klara ens uppdraget på 25 doktorer utan dessa stipendier. Innevarande år uppbär sju av de antagna doktoranderna dessa tvååriga stipendier.

Forskningsverksamheten

Mångvetenskap och tvärvetenskap

De flesta ämnena vid den *humanistiska fakulteten* är till sin natur tvärvetenskapliga. Filosofi och lingvistikämnena är med sin övergripande karaktär uppenbara exempel. Likaså är verksamheten vid de olika centra (barnkulturforskning, genusstudier, latinamerikastudier, stillahavsasiastudier och tvåspråkighetsforskning) definitionsmässigt mång- och tvärvetenskaplig. Inom språkämnena sysslar man med språkvetenskapliga, litterära och samhällsvetenskapliga studier. Arkeologi, antikens kultur och samhällsliv, etnologi, medie- och kommunikationsvetenskap är andra utpräglade tvärvetenskapliga ämnen. På institutionsnivå tas en mängd initiativ till forskningsamverkan över institutions- och ämnesgränser. Ett flertal tvärvetenskapliga forskningsprojekt pågår. Seminarier kring speciella frågeställningar eller forskningsområden förekommer också. Här kan några exempel ges. Det litterära fakultetsseminariet engagerar personer från litteraturvetenskapen och språkinstitutionerna. Medeltidsseminariet och äldreseminariet är andra övergripande seminarier

med deltagare från ett flertal institutioner. Under våren gav Filosofiska institutionen ett lärarseminarium i vetenskaplighet för intresserade lärare från alla fakulteter. Inom projektet Medievärlden 2020 vid JMK drivs ett mycket aktivt seminarium som samlar forskare med olika disciplinär tillhörighet och från olika lärosäten. Interaktions- och identitetsseminariet med deltagande av doktorander, post-docforskare och seniorforskare från flera språkinstitutioner och några samhällsvetenskapliga institutioner drivs vid Institutionen för spanska, portugisiska och latinamerikastudier. Teatervetenskapliga institutionen har arrangerat en serie doktorandseminarier kring teatralitet och performativitet med tvärvetenskaplig inriktning och deltagare från olika ämnen och högskolor.

En annan åtgärd som främjar tvärvetenskaplighet är att inom forskarutbildningen anlita biträdande handledare med annan institutionsförankring vilket blir allt vanligare vid fakultetens institutioner.

Den *juridiska fakulteten* har inte vidtagit några särskilda åtgärder för att främja mång- och tvärvetenskap. Däremot uppmanas fakultetens forskare att bedriva sådant samarbete över ämnesgränser såväl inom juridiken som utanför. De samarbeten som förekommer sker således på enskilda initiativ främst inom ramen för fakultetens institut och centra och förekommer inom många områden t ex med anknytning till miljö, ekonomi m m. Institutet för immaterialrätt och marknadsrätt (IFIM) genomför ett projekt om Stamceller och konkurrensrätt med avseende på vissa immaterialrättsliga frågor som patentering inklusive anställdas rättigheter och rättsöverlåtelser samt vissa offentlighetsrättsliga frågor om överlåtelser av sådant grundmaterial.

Inom den *samhällsvetenskapliga fakulteten* pågår ett omfattande arbete med olika typer av tvärvetenskapliga projekt. Många ämnen inom fakulteten kan karaktäriseras som mångvetenskapliga eller tvärvetenskapliga vilket underlättar det tvärvetenskapliga arbetet. Ett särskilt exempel kan lyftas fram. Institutet för Internationell ekonomi (IIES) planerar ett samarbete med Harvard University, Northwestern University, Università Bocconi och London School of Economics för att upprätta ett internationellt center, ICEBREAC (International Center for Basic Research on Economic policy And Comparative politics) med syfte att förstärka det tvärvetenskapliga samarbetet mellan nationalekonomi och statsvetenskap.

Den *naturvetenskapliga fakulteten* har även i år arbetat med att slå samman institutioner till större enheter. Förutom en ekonomisk och administrativ effektivisering torde det vara uppenbart att sammanslagningen leder till förenklade och intensivare samarbeten mellan forskare från angränsande discipliner. Under året har ett nytt tvärvetenskapligt forskarutbildningsämne inrättats i tillämpad miljövetenskap, som en naturlig följd till den miljövetenskapliga utbildningslinje som började för första gången höstterminen 2004. Fakulteten har också utlyst en anställning som professor i bioinformatik, ett ämne som innefattar datalogi, biologi, matematik och kemi. Dessutom har fakulteten beslutat att utlysa medel för finansiering av forskarskolor med prioritering av förslag som är sektions- och institutionsövergripande.

Internationell konkurrenskraft

Under året har ett arbete med att identifiera universitetets profilområden initierats av rektor. Detta arbete är ett första steg i att öka den internationella konkurrenskraften. Genom detta arbete kan konstateras att Stockholms universitet har många områden där forskningen håller absolut världsklass. Universitetet kan för närvarande sägas ha särskilt framstående kompetens inom följande forskningsområden. Humanistiskt- samhällsvetenskapligt vetenskapsområde: Juridik (ssk kommersiell rätt, immateriell rätt och rättsinformatik), Språkforskning (ssk lingvistik, tvåspråkighet och språkfilosofi), Historia och arkeologi, Östasiens språk och kultur, Filmvetenskap, Nationalekonomi, Psykologi, Sociologi och Socialantropologi. Naturvetenskapligt verksamhetsområde: Astrofysik och partikelfysik, Biokemi och cellbiologi (ssk biologiska membraner samt DNA/RNA-metabolism), Klimat- och miljöforskning, Materialkemi och organisk kemi (ssk metallorganisk kemi) och Teoretisk biologi (ssk modellering av molekyler och biologiska system).

Universitetet arbetar också aktivt med att intensifiera den internationella anknytningen i forskningen. Grundtanken med denna strategi är att Stockholms universitet i framtiden inte enbart skall kunna betraktas som landets huvudstadsuniversitet, utan som ett internationellt universitet med omfattande utbyten och kontakter utomlands. Forskningsområden som inte upprätthåller en internationell ställning kommer genom fakulteternas strategiska profileringsarbete att stärkas eller avvecklas.

Utöver arbetet med profilområden har den *humanistiska fakulteten* under året haft en särskild Mål- och strategigrupp som under hösten avlagt sin rapport. Denna rapport har resulterat i att särskilda medel avsatts för att låta åtta utvalda institutioner bli ge forskningsseminarier till vilka deltagare från andra institutioner inbjuds. Urvalet har skett på basis av ett antal kriterier som kan relateras till konkurrenskraft. De sålunda selekterade institutionerna/ämnena är Arkeologi, Etnologi, Filosofi, Filmvetenskap, Franska och Italienska, Historia, Lingvistik och Tvåspråkighetsforskning.

Vid den *juridiska fakulteten* sker en inte obetydlig del av forskningen i internationell samverkan där förutsättningen är att den svenska medverkan motsvarar högt ställda krav. Ett exempel från rättsinformatiken är samverkan inom European Internet Coregulation Network. Publicering sker internationellt bl a i fakultetens skrift *Scandinavian Studies in Law* och blir därmed bedömd enligt internationella normer.

Inom den *samhällsvetenskapliga fakulteten* är det ett vanligt mål bland forskare inom såväl institutioner som centra och institut att försöka publicera sig i utländska tidskrifter och genom böcker utgivna på internationella förlag. I sin vardagliga verksamhet har de flesta av fakultetens institutioner, centra och institut uppmuntrat sina forskare att delta i konferenser och bilda nätverk med utländska lärosäten. Det är heller inte ovanligt att man inom fakulteten använder sig av olika former av kommittéer som granskar arbeten och försöker hjälpa till att publicera forskning i internationella sammanhang. Dessa olika verksamheter har bland annat lett till att Socialantropologiska institutionen är starkt framträdande inom den europeiska sammanslutningen av socialantropologer. Detta manifesteras bland annat i att institutionen har en medlem i styrelsen för European Association of Social Anthropologists (EASA). På Institutet för Social forskning (SOFI) har forskare under året lyckats publicera inte mindre än fem artiklar i de mest framstående internationella tidskrifterna inom ämnet nationalekonomi. Kulturgeografiska institutionen har i syfte att på sikt öka den internationella konkurrenskraften påbörjat ett arbete med att höja kvaliteten på forskningen gentemot utlandet bland annat genom att låta doktoranderna träna sig i att skriva artiklar för internationella tidskrifter.

Inom den *naturovetenskapliga fakulteten* sker nästan all publicering av forskningsresultat i internationella tidskrifter med peer-review granskning (1100 publikationer år 2004). Under året har flera forskare publicerat forskningsresultat i de mycket prestigefyllda tidskrifterna *Science* och *Nature*. Alla avhandlingar inom fakulteten skrivs på engelska. Avhandlingarna är nästan uteslutande sammanläggningsavhandlingar inkluderande 3-5 publikationer oftast peer-review granskade.

Många forskare inom fakulteten har ledande roller i stora internationella projekt. Som några exempel kan nämnas att forskare vid Fysikum har ledande positioner i neutrinodektornprojektet AMANDA och ICECUBE på Sydpolen och är drivande inom det svenska konsortium som deltar i elementarpartikelexperiment vid en superaccelerator i USA (Tevatronen). Fakultetens forskare spelar också en viktig roll i uppbyggnaden av det s.k. ATLAS-experimentet vid CERNs nya accelerator (LHC). Forskare från institutionen för geologi och geokemi har deltagit i en mycket uppmärksammat isbrytarexpedition för att ta upp borrhärlor från den sk Lomonosoryggen i Arktis och Wenner-Grens institut är värd för ett internationellt malaria-center för forskning och kunskaps-spridning om malaria.

Fakulteten tillämpar också resultatrelaterad tilldelning av en del av fakultetsanslaget för forskning, vilket gynnar de institutioner som har mycket externa medel. Detta i sin tur kan ses som ett tecken på internationellt framgångsrik forskningsverksamhet. Fakulteten avsätter årligen en betydande sk strategisk pott, vilken bl a används för att finansiera startbidrag i samband med rekrytering av internationellt framstående lärare. Satsningar görs också på nya forskningsområden samt för att förstärka befintliga internationellt framgångsrika forskargrupper.

Internationellt forsknings-samarbete

Universitetet har ett omfattande forskarutbyte med utländska lärosäten, institut och centra. Under år 2004 deltog sammanlagt 141 personer vid universitetet, varav 79 doktorander, i internationellt utbyte och 130 personer från andra länder, varav 115 doktorander, besökte universitetet. Uppgifterna gäller längre vistelser och inte kortare besök, konferensdeltagande eller liknande.

Program	2004	2003	2002
Erasmus			
Utresande	53	37	53
Inresande	53	35	31
Övriga			
Utresande	88	69	68
Inresande	77	82	75
Totalt			
Utresande	141	106	121
Inresande	130	117	106

Tabell 31: Antal utresande och inresande doktorander, forskare och lärare på internationellt utbytesprogram och andra avtal 2002-2004.

Internationella kontakter och internationellt samarbete är såväl naturliga som nödvändiga inom all forskning på hög nivå. De allra flesta institutioner vid universitetet har väl etablerade kontakter för samverkan inom forskningen med institutioner över hela världen. Samarbetet sker ofta inom formaliserade nätverk och institut/centra men även genom mer informella samarbeten. Samarbetet inom forskarvärlden resulterar ofta i sampublicering av artiklar i internationella tidskrifter med forskare från andra länder.

Många av universitetets forskare har internationella uppdrag och är ledamöter i internationella organisationer.

I stort sett alla institutioner vid universitetet gästas regelbundet för kortare eller längre tid av gästforskare från andra länder. Forskare och forskarstuderande deltar kontinuerligt i kurser och internationella kongresser. Det är också vanligt att nyblivna doktorer åker på post-doc till universitet över hela världen. Många återvänder till Stockholms universitet och har då knutit nya internationella kontakter. Exempelvis kan nämnas att det vid den naturvetenskapliga fakulteten fanns totalt 88 gästande post-docs under 2004.

EU:s ramprogram

Under år 2004 fortsatte projekten inom EU:s femte ramprogram. Stockholms universitet deltog under året i ca 35 projekt och koordinerade 6 av dessa. Den naturvetenskapliga fakulteten stod för huvuddelen (80 procent) av dessa projekt.

I det sjätte ramprogrammet deltar universitetet hittills i ca 60 godkända projekt. Universitetet koordinerar två av dessa projekt. Den naturvetenskapliga fakulteten står även för huvuddelen (70 procent) av dessa projekt. Av de resterande projekten stod den samhällsvetenskapliga fakulteten för merparten.

År 2004 uppgick bidraget från EU till drygt 40 mkr. Den största delen, 34 mkr, stod den naturvetenskapliga fakulteten för.

Inom program direkt kanaliserade genom EU-myndigheter och direktorat har den naturvetenskapliga fakulteten 6 projekt och det totala bidraget uppgår till cirka 3,5 mkr.

Särskilda forskningsområden

Svenska som andraspråk för döva

Under året har en doktorsexamen avlagts i nordiska språk med ett avhandlingsämne som rör dövas svenskinlärning och med professorn i svenska som andraspråk för döva som huvudhandledare. Ännu en doktorand, anställd som adjunkt, är verksam inom området. Han är antagen till den nyligen inrättade forskarutbildningen i ämnet. Denna ges i nära samverkan med framför allt forskarutbildningen i nordiska språk (svenska) men också i teckenspråk vid Institutionen för lingvistik. I den senare forskarutbildningen deltar ytterligare en adjunkt i ämnet svenska som andraspråk för döva på deltid. Utöver dessa har ytterligare en person varit anställd på deltid under året, nämligen en döv lärare som haft sin huvudsakliga tjänstgöring vid Manillaskolan. En del av året har hon varit helt tjänstledig för verksamhet knuten till uppbyggnad av dövundervisning i Kambodja.

Den internationella verksamheten har i likhet med tidigare år varit tämligen omfattande. Särskilt har kontakterna med en rad olika länder i Latinamerika fördjupats. Hit hör framför allt Argentina, Brasilien och Colombia. För Colombias del har särskilt frågor kring högre utbildning för döva, inklusive behovet av teckenspråkstolkning, aktualiserats. Även med andra länder har samverkan av olika slag ägt rum, t ex Australien (forskning, forskningsinformation) och Nya Zeeland (läroplansarbete). Kortare besök har gjorts av lärare och/eller forskare från bl a Japan, Polen, Ryssland och USA.

Inom Sverige har samverkan med det omgivande samhället ägt rum genom informations- och rådgivningsverksamhet (lärare, föräldrar, intresseorganisationer m fl) och genom föreläsningar, medverkan i studiedagar och liknande, inklusive utvecklingsarbete. Hit hör t.ex. medverkan i projektet Lots, Läromedel på teckenspråk, som leds av CFL (Centrum för flexibelt lärande) i Härnösand på uppdrag av regeringen. Samverkan har också ägt rum med Manillaskolan och med SPM, Specialskolemyndigheten. På uppdrag av SPM gavs under vt 2004 den andra delen av en särskild utbildning för kompetensutveckling av lärare vid fem av landets dövskolor. Under våren gavs också en särskild fördjupningskurs i lärarprogrammet som tagits fram tillsammans med Lärarhögskolan i Stockholm.

Samverkan med Lärarhögskolan har även ägt rum inom forskningen i projektet 'Begreppsutbildning och begreppsförändring hos döva', finansierat av Vetenskapsrådet och Lärarhögskolan. Häri har även professorn i teckenspråk vid Institutionen för lingvistik medverkat. Omfattningen av vår medverkan i projektet har visserligen varit begränsad men inte desto mindre

har samarbetet varit värdefullt. Det har bl a avsatt sig i medverkan i en ny, ämnesdidaktisk kurs för verksamma speciallärare i naturorienterande ämnen som getts vid Lärarhögskolan under hösten.

Av övrig kursutveckling kan nämnas framtagandet av en ny, kortare kurs som är tänkt att tillgodose behovet av information om området 'dövas tvåspråkighet/svenskinläring' för "vanliga" studerande vid universitetet, men även föräldrar till döva barn och andra intresserade utgör målgrupper för kursen. Den har getts en gång under våren och en gång under hösten.

Innehavaren av den professur som inrättades under 1998 för de medel som särskilt använts för området har fullgjort heltidstjänstgöring under året. För övriga anställda inom ämnesområdet, se ovan. Den totala kostnaden för forskningen under år 2004 var 1 148 tkr.

Svenska som andra språk för döva	2004	2003	2002
Kostnad (tkr)	1 148	1 346	1 341

Tabell 32: Total kostnad för forskningsområdet Svenska som andra språk för döva 2002-2004.

Professorer

Vid Stockholms universitet är totalt 384 professorer anställda. Det motsvarar 329 personår. 20 procent av professorerna är kvinnor. Under 2004 ökade antalet professorer med 5 personer (1,3 procent) och antalet personår med 7,5 procent. Inom det humanistisk-samhällsvetenskapliga vetenskapsområdet var ökningen 17 personår och inom det naturvetenskapliga 6 personår.

Regeringens rekryteringsmål för nyanställda professorer under fyraårsperioden 2001-2004 är att 30 procent ska vara kvinnor. Under perioden var andelen kvinnor av de nyanställda professorerna emellertid bara 24 procent. Universitetet har med andra ord inte lyckats nå upp till det uppställda målet för perioden.

Vetenskapsområde	2004	2003	2002	2001
Humaniora/samhällsvetenskap	21 (48)	21 (24)	19 (21)	27 (26)
Naturvetenskap	8 (-)	6 (-)	16 (31)	11 (-)
Totalt	29 (35)	27 (19)	35 (26)	38 (18)

Tabell 33: Antal nyrekryterade professorer år 2004 med jämförelsetal för perioden 2001-2003. I kategorin nyrekryterade inräknas även befordrade professorer. Andel kvinnor per år och vetenskapsområde anges inom parentes.

Nya professorer 2004

Det humanistisk-samhällsvetenskapliga vetenskapsområdet

Ove Almkvist, i psykologi, särskilt neuropsykologi
 Anders Andrén, i arkeologi (allmän inriktning)
 Gunnel Backenroth-Ohsako, i psykologi, särskilt rehabilitering och handikappfrågor
 Eva-Carin Gerö, i antik grekiska
 Ola Halldén, i pedagogik
 Thomas Hartman, i företagsekonomi
 Karin Helander, i teatervetenskap
 Jonas Häckner, i nationalekonomi
 Gunnar Karlsson, i pedagogik
 Kerstin Lidén, i arkeologi
 Anders Olsson, i litteraturvetenskap
 Robert Ramberg, i data- och systemvetenskap
 Göran Rossholm, i litteraturvetenskap
 Johanna Schiratzki, i rättsvetenskap
 Magnus Sverke, i psykologi, särskilt arbets- och organisationspsykologi
 Marta Szebehely, i socialt arbete med inriktning mot omsorg
 Ewa Teodorowicz-Hellman, i polska
 Elizabeth Thomson, i demografi
 Lars Udén, i sociologi
 Elisabeth Wåghäll Nivre, i tyska, särskilt tyskspråkig litteratur
 Louise Yngström, i data- och systemvetenskap med inriktning mot säkerhetsinformatik

Det naturvetenskapliga vetenskapsområdet

Anders Angerbjörn, i zoologi, särskilt ekologi
 Lennart Bergström, i materialkemi
 Svante Brandänge, i organisk kemi
 Stefan Csillag, i fysik med tjänstgöringsskyldighet inom projektet interatomär växelverkan och struktur studerad med kärnfysikaliska och elektronspektroskopiska metoder
 Sture Hansson, i systemekologi
 Sten Hellman, i experimentell fysik
 Peter Jansson, i naturgeografi
 Stanislaw Karpinski, i molekylär växtfysiologi

Forskningsfinansiering

Intäkter för forskning och forskarutbildning

Universitetets intäkter för forskning och forskarutbildning kommer från en rad olika finansieringskällor. Viktigast är de statliga anslagen men till dessa kommer intäkter från bl a statliga forskningsråd, EU och fonder.

Finansieringskälla (mkr)	2004		2003		2002	
	Intäkter	Andel (%)	Intäkter	Andel (%)	Intäkter	Andel (%)
Anslag	931,1	56,3	905,9	55,3	895,0	56,4
Avgifter och andra ersättningar	121,1	7,3	120,4	7,4	126,1	7,9
Bidrag	594,4	36,0	600,3	36,7	553,7	34,9
Finansiella intäkter	6,7	0,4	10,7	0,7	12,2	0,8
Totalt	1653,2	100	1637,3	100	1587,0	100

Tabell 34: Intäkter för forskning och forskarutbildning 2004 med fördelning på finansieringskällor och med jämförelsetal för 2002-2003.

År 2004 var 46,9 procent av forskningsanslaget avsett för det humanistisk-samhällsvetenskapliga vetenskapsområdet och 53,1 procent för det naturvetenskapliga vetenskapsområdet.

Intäkterna för forskning och forskarutbildning ökade något under år 2004. Anslagens andel av de totala intäkterna ökade medan övriga intäkters andelar minskade med ungefär lika mycket. Intäkterna har ökat med 4,2 procent under perioden 2002-2004.

Kostnader för forskning och forskarutbildning

Av tabellen nedan kan utläsas att de totala kostnaderna för forskning och forskarutbildning år 2004 var 1 659 mkr. Inom forskning och forskarutbildning, liksom inom grundutbildningen, är personalkostnaderna helt dominerande. Kostnadsandelen för respektive kostnadslag har förändrats marginellt. Lokalkostnadernas andel har ökat något, medan personalkostnadernas har minskat.

Ändamål (mkr)	2004		2003		2002	
	Kostnader	Andel (%)	Kostnader	Andel (%)	Kostnader	Andel (%)
Personal	1042,2	62,8	1032,2	63,1	1003,3	63,5
Lokaler	282,9	17,1	268,6	16,4	248,9	15,7
Övrig drift	263,4	15,9	255,2	15,6	244,3	15,5
Finansiella kostnader	3,9	0,2	8,5	0,5	7,3	0,5
Avskrivningar	66,7	4,0	71,4	4,4	76,6	4,8
Interna transaktioner	--	--	5,1	--	9,5	--
Totalt	1659,1	100	1641,1	100	1589,9	100

Tabell 35: Totala kostnader för forskning och forskarutbildning 2002-2004 med fördelning på kostnadslag. Respektive kostnadslags andel av de totala kostnaderna för forskning och forskarutbildning anges i procent.

Ändamål (mkr)	Kostnader Hum-Sam-området			Kostnader Nat-området		
	2004	2003	2002	2004	2003	2002
Personal	498,3	499,0	503,2	543,9	533,1	500,1
Lokaler	121,7	110,6	99,7	161,2	158,0	149,2
Övrig drift	105,5	110,5	103,6	157,9	144,7	140,7
Finansiella kostnader	1,7	3,7	3,1	2,2	4,8	4,2
Avskrivningar	18,4	18,7	21,3	48,3	52,7	55,3
Totalt	745,6	742,6	730,9	913,5	893,4	849,6

Tabell 36: Kostnader för forskning och forskarutbildning 2002-2004 med fördelning på vetenskapsområden och kostnadsslag.

Uppdragsforskningens intäkter och kostnader

Universitetet bedriver forskning på uppdrag av bland annat statliga myndigheter och företag inom det privata näringslivet. Intäkterna för uppdragsforskningen uppgick år 2004 till 75,1 mkr vilket utgjorde 4,5 procent av de totala intäkterna för forskning och forskarutbildning. Det är en ökning i förhållande till föregående år, då intäkter från uppdragsforskning utgjorde 4,4 procent av de totala intäkterna. Kostnaderna för uppdragsforskningen uppgick 2004 till 75,2 mkr för året vilket är 4,5 procent av de totala kostnaderna för forskning och forskarutbildning. Intäkter och kostnader för uppdragsforskningen ingår i tabellen ovan.

Uppdragsforskning (mkr)	2004	2003	2002
Intäkter	75,1	71,7	60,4
Kostnader	75,2	66,7	64,9
Resultat	-0,1	5,0	-4,5

Tabell 37: Intäkter, kostnader och resultat för uppdragsforskning 2002-2004.

Myndighetskapital

Myndighetskapitalet för forskning och forskarutbildningen var -124 677 tkr år 2004. Myndighetskapitalets förändring sedan 2002 redovisas i tabellen nedan.

Myndighetskapital forskning	2004	2003	2002
Kapital (tkr)	-124 677	-116 668	-106 064
Förändring från föregåendeår (%)	6,9 %	10,0 %	18,5 %

Tabell 38: Myndighetskapital för forskning och forskarutbildning 2000-2003.

Regleringsbrevets målangivelser

I regleringsbrevet för år 2004 anges vissa mål för forskning och forskarutbildning vid Stockholms universitet. Dessa är:

- Under perioden 2001 – 2004 ska minst 447 forskarexamina avläggas inom det humanistisk-samhällsvetenskapliga området och minst 453 inom det naturvetenskapliga området.

Inom det humanistisk-samhällsvetenskapliga området har 144 forskarexamina avlagts under 2004. Totalt för perioden 2001 - 2004 har 586,5 forskarexamina avlagts. Universitetet har med god marginal nått upp till det uppställda målet.

Inom det naturvetenskapliga vetenskapsområdet har 132 forskarexamina avlagts under 2004. Totalt för perioden 2001-2004 har 474 forskarexamina avlagts. Universitetet har därmed nått även detta mål.

- Minst 30 procent av de professorer som anställs under perioden 2001-2004 ska vara kvinnor

Universitetet har anställt 29 professorer under 2004. Andelen kvinnor bland dessa är 35 procent. Målet på 30 procent uppnåddes därmed för året 2004.

Totalt för perioden 2001-2004 är andelen kvinnor 24 procent. Andelen kvinnor av nyanställda professorer skiljer sig åt mellan vetenskapsområdena. Inom det humanistisk-samhällsvetenskapliga vetenskapsområdet var andelen kvinnor 30 procent under perioden 2001-2004 medan den var 12 procent inom det naturvetenskapliga vetenskapsområdet. Universitetet har därmed inte nått det uppställda målet för perioden.

Gemensamt för verksamhetsgrenarna

I detta kapitel behandlas frågor som är gemensamma för verksamhetsgrenarna grundutbildning respektive forskning och forskarutbildning. Det gäller den övergripande redovisningen av olika slag av personalfrågor samt redovisningen av den pedagogiska utbildningen av universitetets lärare.

Kompetensförsörjning

Mål för kompetensförsörjning

En av universitetets huvudsakligaste verksamheter består i att utveckla kompetens av olika slag hos studenter i grundutbildningen och forskarstuderande inom forskarutbildningen för att därigenom bidra till samhällets behov av kvalificerad kompetens inom en mängd olika områden.

Universitetets övergripande mål för kompetensförsörjningen är att ha tillräcklig tillgång på kvalificerad kompetens inom olika vetenskapsområden så att universitetet kan fullgöra sina av statsmakterna och andra uppdragsgivare ålagda uppgifter, och vara ett universitet som är attraktivt för både studenter, anställda och externa forskningsfinansiärer. Detta innebär att även universitetets behov av kärnkompetens tillgodoses genom egen och andra universitets och högskolors verksamhet.

Universitetet har dessutom stort behov av andra kompetenser som stöd för verksamheten. Som exempel på sådana kompetensområden kan nämnas det administrativa, det ekonomiska respektive det tekniska området. Kravet på kvalifikation inom dessa kompetensområden varierar mycket, från ganska begränsad kompetens till spetskompetens. I flera fall krävs högskoleutbildning – i några fall forskarutbildning – för att svara mot verksamhetens krav.

Att sätta upp mer specifika och därmed mätbara mål för universitetets kompetensförsörjning är förenat med stora svårigheter som hänger ihop med universitetets organisation. För att skapa bästa tänkbara betingelser för forskning och undervisning har universitetet en långt decentraliserad organisation med ca 80 mycket självständiga institutioner och forskningsinstitut. De konkreta behoven av kärnkompetens vid dessa styrs av deras uppdrag gällande utbildning och forskning vilka skiftar över tiden. En central redovisning av behov och mål gällande kompetensförsörjning förutsätter underlag från institutionerna. Institutionerna har god överblick över det närmaste årets behov av lärare, kommande pensionsavgångar och upphörande tidsbegränsade anställningar m m. Däremot är det av naturliga skäl svårare att ha god överblick över det behov av lärare som uppstår på grund av att andra lärare sökt och fått anställning på annat håll eller att lärare erhållit externa medel för forskning. Under dessa omständigheter låter det sig inte göras att få in underlag av tillräcklig kvalitet.

Som ett underlag till regeringens egna analyser av utvecklingen inom myndigheternas kompetensförsörjning har universitetet till Arbetsgivarverket lämnat kompletterande uppgifter till lönestatistiken för september 2004. Kompletteringen utgörs av uppgifter om kompetenskategori för varje anställd varvid använts de anvisade kompetenskategorierna lednings-, kärn- och stödkompetens.

Redovisning av kompetenskategorier

I kategorin ledningskompetens (i fortsättningen L-kategorin) ingår rektor, prorektor, förvaltningschefen, dekanerna, överbibliotekarien, de professorer, lektorer och forskare som har uppdrag som prefekt eller institutsföreståndare samt cheferna för förvaltningsenheterna. I kategorin ingår även andra anställda som i sin befattning har ett formellt personalansvar, till exempel avdelningsföreståndare.

I kategorin kärnkompetens (i fortsättningen K-kategorin) ingår befattningar som professor, universitetslektor, forskarassistent, universitetsadjunkt, forskare, doktorand och forskningsassistent.

Kategorin stödkompetens (i fortsättningen S-kategorin) består av personal med tekniska eller administrativa arbetsuppgifter som ger stöd till kärnverksamheten.

Under året har all personal vid universitetet kodats enligt de centrala parternas BESTA-system. I denna kodning ingår även kod för kompetenskategorierna varvid alla med formellt personalansvar kodats som ledningskompetens. L-kategorin har genom detta ökat från knappt 100 personer år 2003 till drygt 160 personer och utgör 4 procent av antalet anställda. K-kategorin utgör 66 procent och S-kategorin 30 procent.

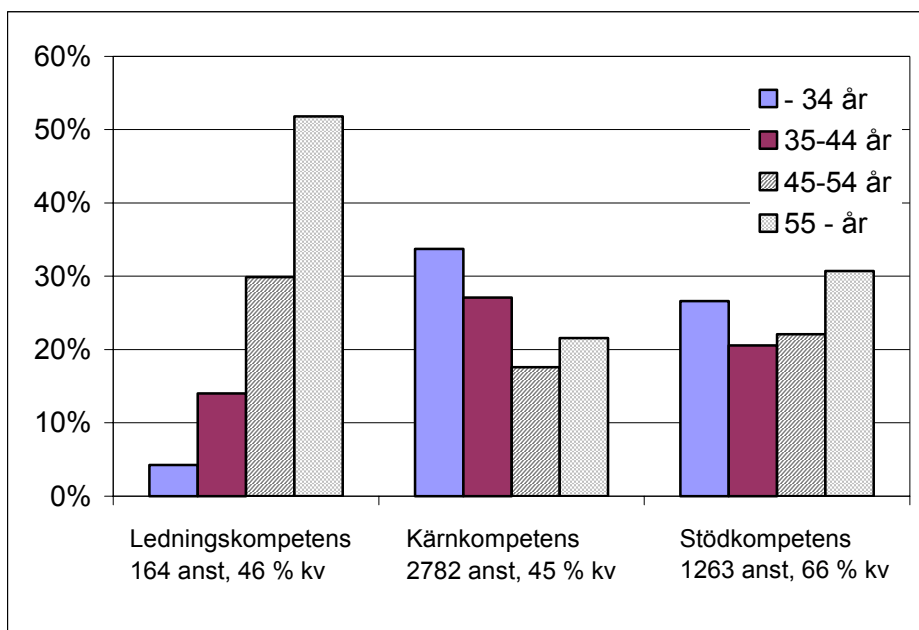


Diagram 2: Åldersfördelningen inom resp. kompetenskategori

I diagram 2 redovisas ålderstrukturen för respektive kompetenskategori. Den mest påtagliga förändringen jämfört med föregående år återfinns i L-kategorin där det skett en "föryngring". Detta är emellertid till största delen en effekt av den ovan nämnda ändrade kategoriindelningen. Av diagrammet framgår vidare att könsfördelningen är jämn i L- och K-kategorierna medan det finns en klar övervikt av kvinnor i S-kategorin.

Universitetet har under året genom externa annonser sökt omkring 165 nya medarbetare. Knappt 40 procent av dessa är lärare (inklusive professorer) och knappt 40 procent är doktorander. Återstoden utgörs av teknisk och administrativ personal. I allmänhet har annonserna givit god respons, vilket betyder att nya medarbetare med god kompetens vad avser såväl lednings- och kärnkompetens som stödkompetens kunnat anställas.

I Arbetsgivarverkets återrapportering framgår att personalomsättningen¹ vid universitetet som helhet är 18 procent, vilket är en ökning med två procentenheter sedan 2003. Personalomsättningen är störst i åldersgruppen upp till 34 år, 30 procent, vilket är i stort sett oförändrat sedan 2003. Personalomsättningen är även i år störst i K-kategorin, 20 procent. Förklaringen till de förhållandevis höga nivåerna beror till stor del på förekomsten av tidsbegränsade anställningarna som doktorand och forskarassistent. Personalomsättningen vid Stockholms universitet är några procentenheter högre än för sektorn som helhet, sannolikt beroende på att arbetsmarknaden i Stockholm är bättre än riksgenomsnittet.

I Arbetsgivarverkets återrapportering redovisas även löneutvecklingen för vissa bestämda individer september 2003 till september 2004. Av denna framgår att den varit bättre för anställda med lednings- och kärnkompetens än för dem med stödkompetens. Detta är en följd av den medvetna satsning på grupper med lednings- och kärnkompetens som gjorts vid de senaste lönerevisionerna.

Högskoleverket genomför regelbundet utvärderingar av kvaliteten i kärnverksamheten. För Stockholms universitet har utfallet oftast blivit positivt, vilket innebär att man på de utvärderade institutionerna har god kompetens för den verksamhet som bedrivs.

Etnisk och kulturell mångfald

Stockholms universitet liksom andra universitet och högskolor har alltid karaktäriserats av det stora inslaget av lärare och forskare med utländsk bakgrund. På många institutioner och forskningsinstitut är arbetsspråket engelska eftersom man dels har många lärare och forskare som inte talar svenska, dels har stort inslag av internationella kontakter.

¹ Personalomsättningen är definierad som det lägsta av talen nyanställda och avgångna i förhållande till genomsnittet av antalet anställda 2002 och 2003.

Under året har universitetet i samarbete med SCB genomfört en undersökning av ursprungsland för universitetets drygt 4 000 anställda. Resultatet blev att 21 procent av de anställda är födda utanför Sverige. Andelen är något högre för lärare/forskare och något lägre för teknisk och administrativ personal.

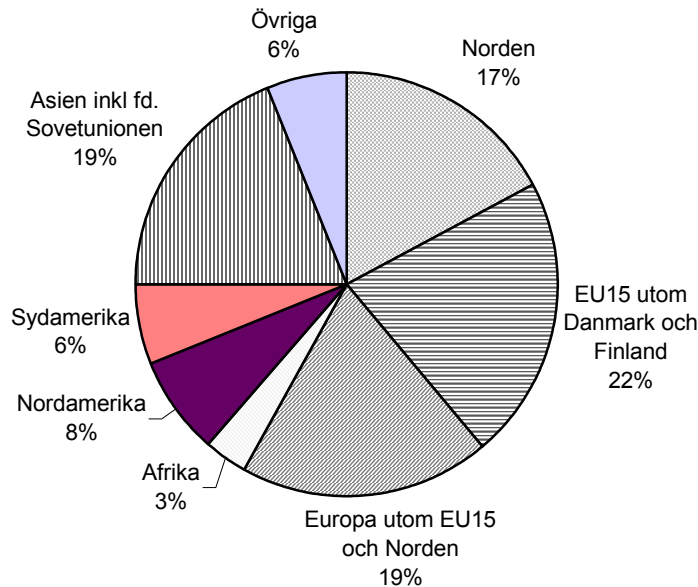


Diagram 3: De anställda födda utomlands fördelade på ursprungsregion i procent av samtliga födda utomlands.

I diagram 3 visas fördelningen på ursprungsland för de utomlands födda. Av diagrammet framgår att drygt hälften av dessa är födda i Europa (exklusive fd Sovjetunionen) samt att nästan var femte anställd är född i Asien (inkl fd Sovjetunionen). Slutligen kan man notera att var sjunde anställd kommer från Nordamerika eller Sydamerika med en viss övervikt för Nordamerika.

En studie från Arbetsgivarverket visar att 10,4 procent av de statsanställda har utländsk bakgrund vilket innebär att de antingen själva är födda utomlands eller har minst en förälder som är född utomlands². Inom UHF-sektorn (universitet, högskolor och forskningsverksamhet) som helhet har 18 procent utländsk bakgrund. Resultatet från den ovan nämnda undersökningen tyder på att arbetsmiljön bland Stockholms universitets anställda präglas av stor etnisk och kulturell mångfald. Med anledning av detta har under året genomförts fördjupningsutbildning i arbetsmiljö för prefekter och skyddsombud med tema mångfald. Vidare ingår information i mångfaldsfrågor numera i introduktionsutbildningen för nyanställd personal.

Sjukfrånvaro

	2004	1/7 – 31/12 2003	1/1 – 30/4 2003	2002	2001
Källa	Eget PA-system		AgV:s återrapportering		
Anställda <29 år	0,4 %	1,1 %	1,7 %	2,0 %	1,7 %
Anställda 30-49 år	1,9 %	3,2 %	2,8 %	3,2 %	3,0 %
Anställda 50 år–	4,9 %	3,8 %	3,8 %	4,0 %	4,5 %
Kvinnor	4,1 %	4,6 %	4,4 %	4,7 %	4,8 %
Män	1,6 %	1,5 %	1,7 %	2,0 %	2,0 %
Totalt	2,9 %	3,1 %	3,1 %	3,4 %	3,4 %
Varav långtidssjuka (60 dagar eller mer)	0,7 %	2,1 %	Ingen uppgift		

Tabell 39: Sjukfrånvaro i procent av ordinarie arbetstid.

² Med samma mått skulle siffrorna vid Stockholms universitet ha varit större.

Under året har sjukfrånvaron (mätt som procentuell andel av ordinarie arbetstid) minskat något och var under 2004 2,9 procent. Liksom tidigare är andelen högre för kvinnor än för män. Man kan även se att sjukfrånvaron ökat för den äldsta åldergruppen. De långtidssjukas sjukfrånvaro har minskat påtagligt, från 2,1 till 0,7 procent av ordinarie arbetstid. Detta beror till en del på att ett antal långtidssjuka helt eller delvis återgått i arbete samt att andra långtidssjuka slutat sin anställning vid universitetet. Under året avslutades bl a arbetet med att avveckla lokalvården i egen regi.

Bland andra insatser för att minska sjukfrånvaron märks:

- Särskilda utbildningar för prefekter och enhetschefer om ledarskapets betydelse för arbetsmiljön påbörjades under 2003 och avslutades i början av 2004. Två dagar ägnades åt förebyggande arbetsmiljöarbete och en dag åt praktisk rehabilitering.
- Från och med februari 2004 har en företagssköterska från företagshälsovården haft en "drop in-mottagning" en halvdag i veckan vid universitetet. Mottagningen har blivit mycket anlitad.
- Under våren fick universitetet tillgång till en egen handläggare vid försäkringskassan och ett regelbundet samarbete påbörjades.
- Under året har ett antal seminarier för doktorander med rubriken "Doktorander och stress" genomförts.
- Ett seminarium med rubriken "Antistressinjektion" har genomförts för anställda som vill kunna hantera sin stress.

Jämställdhetsarbetet vid universitetet

Det övergripande målet för Stockholms universitet är att nå ett jämställt universitet till år 2010, med balans mellan kvinnors och mäns inflytande på undervisning, forskning, studie- och arbetsförhållanden, samt mellan antalet kvinnor och män i grund- och forskarutbildning, inom olika yrkesgrupper och i nämnder och styrelser.

Till grund för universitetets jämställdhetsarbete ligger den av universitetsstyrelsen fastställda jämställdhetspolicyn för åren 2004-2006. Utgångspunkten är att främja kvinnors och mäns lika rätt i fråga om studier, arbete, anställnings- och andra arbetsvillkor samt utvecklingsmöjligheter.

Jämställdhetsarbetet vid Stockholms universitet gäller därför alla anställda och alla studenter, och på alla nivåer. Det är i mötet med lärarna, utbildningens innehåll och dess förmedling som studenten får vägledning i vad som anses som akademiskt meriterande forskning, relevant undervisningsinnehåll, etc. I kontakten med anställda i olika funktioner produceras och reproduceras uppfattningar om normer för kvinnliga respektive manliga förhållningssätt och arbetsuppgifter. Jämställdhetsarbetet omfattar alltså även studieklimat, undervisningsmetoder och examinationsformer.

En viktig del av detta arbete sker ute på institutionerna i samband med upprättandet av jämställdhetsplanerna som kontinuerligt länkas samman på jämställdhetskommitténs webbplats, www.jamstkom.su.se. För att stödja institutionerna i detta planarbete anordnar jämställdhetskommittén regelbundet informationsträffar och utbildning tillsammans med JämO. Enligt jämställdhetslagen ska varje arbetsplats årligen göra en lönekartläggning för att undersöka eventuella osakliga löneskillnader mellan kvinnor och män. Sedan 2002 genomför personalbyrån varje år tillsammans med de fackliga organisationerna en sådan lönekartläggning gällande samtliga anställda vid SU. Huvudresultatet av kartläggningen för 2004 är att det inte går att se några osakliga löneskillnader på en aggregerad nivå.

Den enkätundersökning avseende studiemiljö och förekomsten av kränkningar på grund av könstillhörighet som jämställdhetskommittén genomförde under läsåret 2002-2003 har under året sammanställts och resultaten finns nu redovisade på kommitténs webbplats. Tillsammans med Kvalitetsrådet har kommittén också gett förslag på kursvärderingsfrågor med genusperspektiv. För tredje året i rad har kommittén delat ut stipendier för dels bästa C- eller D-uppsats med genusperspektiv, dels ett aktivt jämställdhetsarbete på institutionsnivå.

Bland studenter inom grundutbildningen är andelen kvinnor 60 procent, medan andelen kvinnor inom forskarutbildningen är 54 procent. Eftersom könsfördelningen är relativt jämn överlag har det inte vidtagits några direkta åtgärder för jämnare könsfördelning inom grundutbildningen och forskarutbildningen under 2004. Däremot ska hänsyn tas till underrepresenterat kön vid urval av sökande till universitetet och vid antagning av forskarstuderande med likvärdiga meriter. Här är den lägsta nivån 30 procent.

Inom lärarkåren är andelen män större eller väsentligt större för högre tjänster. För adjunktstjänster är fördelningen mellan kvinnor och män i stort sett lika, även om det varierar mellan fakulteterna. Interna rekryteringsmål för lärarkåren, med undantag för professorer, föreskriver normalt att fördelningen mellan kvinnor och män ska ligga inom ramen 40/60 procent. Samma mål gäller för alla beslutande församlingar inom universitetet, som ska sträva efter att

uppnå balans mellan könen, vilket innebär en lägsta nivå av det underrepresenterade könet på 40 procent. På sikt eftersträvas en jämn könsfördelning inom samtliga grupperingar vid universitetet.

Den största obalansen råder idag inom kategorin professorer. Rekryteringsmålet för perioden 2004-2006 är att andelen kvinnliga professorer ska uppgå till 30 procent. För att öka möjligheterna att nå rekryteringsmålet har rektor uppdragit åt fakulteterna att utveckla modeller som identifierar kvinnliga lärare och forskare med förutsättningar och ambitioner att söka anställning som eller befordras till professor. Fakulteterna ska också utarbeta förslag på åtgärder som stödjer och uppmuntrar dessa kvinnor att söka anställning, samt utarbeta rutiner för att genomlysna och utforma anställningsprofilerna vid ledigkungalöranden utifrån ett jämställdhetsperspektiv. Fakulteterna arbetar nu med att utveckla sina respektive planer för detta rekryteringsarbete. Personalbyrån har därtill deltagit i samarbetet inom det nationella IDASprojektet (Identify, Development, Advancement and Support) med syfte att synliggöra och få fram kvinnors akademiska kompetens inför framtidens behov av ledare och chefer inom akademien. Inom projektets ram är bl a en "kvinnobank" på väg att tas fram, liksom olika stödåtgärder för kvinnliga akademiker.

Den faktiska rekryteringen av lärare utom professorer under år 2004 redovisas i nedanstående tabell. Av den framgår att andelen kvinnor bland nyrekryterade lärare varierar kraftigt mellan de olika lärarkategorierna.

Lärarkategori	2004	2003	2002
Lektor	82 (34)	26 (65)	55 (36)
Bitr. lektor	4 (25)	1 (0)	--
Adjunkt	40 (63)	7 (14)	22 (46)
Forskarassistent	32 (44)	32 (38)	29 (38)

Tabell 40: Antal nyrekryterade lärare inom olika lärarkategorier 2004 med andelen kvinnor inom parentes och med jämförelsetal för 2002-2003.

Inom den *humanistiska* fakulteten var rekryteringsmålen för år 2004 att 40 procent av universitetslektorerna ska vara kvinnor; för adjunkter var siffran 50 procent och för forskarassistenter var målet att 40 procent ska vara män. Könsfördelningen för dessa kategorier ligger idag inom de uppsatta målen, och som helhet råder för närvarande en nästan helt jämn könsfördelning bland lektorer och forskarassistenter. Av årets nyrekryteringar till dessa båda kategorier var det en tydlig övervikt för kvinnor, drygt 60 procent, och bland de professorer som anställdes under året var nära två tredjedelar kvinnor. Några aktiva åtgärder för att öka andelen kvinnor har inte genomförts, förutom att fakulteten i enlighet med rektors beslut tagit fram ett program för att öka andelen kvinnliga professorer.

Inom den *juridiska* fakulteten har det nuvarande ekonomiska läget inte medgett någon nyrekrytering av lärare. Juridiska fakultetsnämnden har dock under året fastställt rekryteringsmål för kvinnliga professorer innehållande ett antal uppdrag för prefekten vid Juridiska institutionen. Vad gäller uppdrag som dekan, prodekaner och prefekt anses situationen inom fakulteten vara god, varför några särskilda åtgärder inte vidtagits. Inom forskarutbildningen råder sedan några år tillbaka en jämn könsfördelning, medan kvinnorna dominerar inom grundutbildningen (ca 60 %). Under året har en kurs i Gender & Law getts för målgruppen anställd personal och doktorander vid Juridiska institutionen.

Inom *sambällsvetenskapliga* fakulteten finns nu jämställdhetsplaner för varje enhet. Utöver jämställdhetsplanen finns det vid flera institutioner jämställdhetsgrupper som arbetar med uppföljning och åtgärder av nämnda plan, och vid några institutioner har seminarier anordnats med målsättningen att öka lärarnas kunskaper inom jämställdhet.

Målet för andelen nyrekryterade lärare är att andelen inte ska vara mindre än 40 procent för det underrepresenterade könet. Ser man till fakulteten som helhet är detta mål uppfyllt. Väljer man att se på varje enskild institution så uppfylls dock inte alltid målet. Antalet nyrekryterade lärare är dock få vid många institutioner, varför procentberäkningen blir av mindre intresse. Vid rekryteringen av nya lärare till fakulteten tar man hänsyn till ojämlikheter i könsfördelningen. Institutioner, institut och centra inom fakulteten är mycket uppmärksamma på alltför stora skillnader i relationen mellan könen oavsett anställning.

Inom den *naturvetenskapliga* fakulteten har arbetet med rektorsuppdraget angående kvinnliga professorer bl a resulterat i förslag om en enkätundersökning bland anställda forskarassistenter och lektorer, med syftet att kartlägga eventuella hinder i den akademiska karriären. Diskussionsforum eller nätverk för att genomlysna jämställdhetsfrågorna är ett annat förslag som väckts. För att öka antalet kvinnliga förebilder för de yngre forskarna har fakultetsnämnden anslagit särskilda medel för kvinnliga gästforskare.

Mål för andelen kvinnor bland nyrekryterade lärare inom fakulteten har för året varit minst 40 procent för kategorin forskarassistenter/biträdande lektor. Detta mål har uppnåtts om

man inkluderar rådsfinansierade forskarassistenter. För kategorin universitetslektorer har målet varit minst 30 procent, vilket också har uppnåtts.

I nedanstående tabell redovisas andelen kvinnor av dekaner, prefekter och studierektorer vid universitetet under 2004. Universitetet arbetar med att öka andelen kvinnor bland dekaner och prefekter. När det gäller uppdrag som prefekt är principen den att institutioner med manlig prefekt ska ha en kvinnlig ställföreträdare och tvärtom. Problemet är dock ofta att det inte finns några kvinnor som vill åta sig uppdraget som prefekt.

Dekaner och prefekter	2004	2003	2002
Dekaner			
Kvinnor	1	1	0
Män	3	3	4
Andel kvinnor (%)	25	25	0
Prefekter			
Kvinnor	24	22	23
Män	55	57	53
Andel kvinnor (%)	30	28	30
Studierektorer			
Kvinnor	47	39	19
Män	65	55	36
Andel kvinnor (%)	42	41	35

Tabell 41: Antal dekaner och prefekter med uppdelning på kön 2002-2004.

Högskolepedagogisk utbildning och utvecklingsarbete

Utvecklingen av lärarnas pedagogiska kompetens sker dels på institutionsnivå genom seminarier, interna kurser, pedagogiska dagar och liknande, dels på central nivå via Universitetspedagogiskt centrum (UPC). De kurser som ges vid UPC är fortfarande under uppbyggnad och omfattar under innevarande år två moduler om totalt fem poäng. Totalt kommer utbildningen att omfatta tre moduler om tio poäng. Modulerna är nivåplacerade där sista delen består av ett eget självständigt kursutvecklingsrelaterat arbete. Utbildningen syftar till att stärka ett vetenskapligt förhållningssätt till lärarrollen, ”scholarship of teaching”, där kursutveckling och undervisning styrs av kunskaper om studenters lärande, och där forskning och undervisning därmed också integreras på ett naturligt sätt. Utbildningen bygger på teorier om aktivt lärande, knyter an till lärarnas praktik genom att arbeta med sk holistisk kursplanering, är interaktiv och stimulerar till kontakter mellan olika discipliner. Slutligen syftar utbildningen till att utveckla lärares möjligheter till universitetspedagogisk forskning inom den egna disciplinen samt öka förutsättningarna för en kontinuerlig professionell utveckling inom universitetspedagogik genom att uppmuntra till meta-tänkande och reflektion kring lärarrollen. Kurserna är gratis och öppna för universitetets samtliga lärare och doktorander. Samtliga undervisande doktorander och nyanställda lärare anmodas att gå den första modulen om två poäng. Under 2004 erbjöds 340 kursplatser, där 373 lärare och doktorander antogs varav 100 hoppade av. Av de 273 som fullföljde kurserna har 236 personer godkänts vid årsskiftet 2004/05.

Vetenskapsområde	Antal lärare som genomgått högskolepedagogisk utbildning 2004		
	Kvinnor	Män	Totalt
Humanistisk- samhällsvetenskapligt	108	80	188
Naturvetenskapligt	25	23	48
Totalt	133	103	236

Tabell 42: Antalet lärare som genomgått högskolepedagogisk utbildning under 2004, uppdelat på vetenskapsområde och kön.

Förutom de högskolepedagogiska kurserna bedriver UPC även utbildning i forskarhandledning. Kursen består av fem heldagar och behandlar olika faktorer som rör forskarhandledning, såsom gruppdynamik och etiska aspekter på forskning och handledning inklusive genus och mångfaldsproblematik. Föreläsningar blandas med praktiska övningar i konfliktlösning och handledarsamtal. Under 2004 har kursen också givits på engelska. Dessutom har en fortsättningskurs givits, Assimilering och interaktion i forskarhandledning. Kurserna är avgiftsbelagda och öppna för samtliga fakulteter.

Utöver kursverksamheten anordnar UPC seminarier, workshops och den årligen hållna Campuskonferensen, arbetar aktivt med Bolognaprocessens högskolepedagogiska implikationer

samt samverkar och stödjer i mån av resurser enskilda institutioners pedagogiska utvecklingsarbete, inte minst vad gäller de IT-pedagogiska frågorna.

Vetenskapsområde	Antal deltagare 2004		Totalt
	Kvinnor	Män	
Humanistisk- samhällsvetenskapligt	30	13	43
Naturvetenskapligt	10	12	22*
Totalt	40	25	65

Tabell 43: Antalet deltagare i den centrala handledarutbildningen 2004 uppdelat på vetenskapsområde och kön. * Till denna siffra tillkommer 28 som deltagit i fakultetens egna handledarutbildning under året.

Utöver den centralt ordnade handledarutbildningen ger den naturvetenskapliga fakulteten en handledarutbildning i egen regi två gånger per år. Utbildningen, Handledning – Ledarskap, ges i form av ett internat under tre dagar och antalet deltagare är begränsat till fjorton per gång. Under 2004 har således 28 personer deltagit i fakultetens handledarutbildning. De första två åren gavs forskarassistenter och yngre lektorer företräde till kursen. Sedan våren 2001 har kursen utökats med ett moment, nämligen relationen handledare – doktorand i ett genusperspektiv.

Den humanistiska fakulteten ordnar också högskolepedagogisk utbildning i olika former. Detta sker på institutionsnivån i form av t ex seminarier för handledare och mentorskap. Vid vissa samhällsvetenskapliga institutioner använder man sig av mentorskap och seminarier för handledare som komplement till den centrala handledarutbildningen.

Ekonomisk redovisning

Inledning

Bokslutet för Stockholms universitet år 2004 visar på en negativ kapitalförändring om ca 6,5 miljoner kronor, vilket motsvarar mindre än 1 procent av verksamhetens kostnader. Det slutliga resultatet var bättre än för år 2003 då universitetet hade ett negativt resultat om 23,6 miljoner kronor. Det ackumulerade myndighetskapitalet för Stockholms universitet är nu 162 miljoner kronor, varav ca -3,8 miljoner utgörs av andelar i dotterföretag.

Delårsbokslutet visade på ett underskott om cirka 84 miljoner kronor för första halvåret, vilket är bättre än delårsresultatet för 2003 då underskottet var cirka 102 miljoner kronor. Underskottet för halvåret 2004 beror delvis på att semesterlöneskulden då bokföringsmässigt är som störst och påverkar resultatet negativt. Om den hade varit lika liten som vid årsskiftet hade resultatet blivit ett underskott på cirka 8 miljoner kronor.

Den prognos som gjordes i samband med delårsbokslutet pekade på en slutlig negativ kapitalförändring om ca 27 miljoner kronor. Det finns framför allt tre faktorer som gör att resultatet blev 20,8 miljoner kronor bättre än prognosen. Anslagsintäkterna blev 12 miljoner kronor högre än prognosen vilket beror på att utbetalade transfereringar blev 12 miljoner kronor lägre än prognosen. Intäkter av avgifter och andra ersättningar blev ca 12 miljoner högre än prognostiserat. Merparten av denna post avser uppdragsintäkter, men även avgifter enligt 4 § i avgiftsförordningen ingår. Bidragsintäkterna blev 20 miljoner lägre än prognostiserat. För summa utfall av intäkterna stämde således prognos med utfall. På kostnadssidan blev utfallet totalt 20 miljoner kronor lägre än prognosen. Lokalkostnaderna blev 2 miljoner kronor högre, medan övriga driftskostnader blev ca 21 miljoner kronor lägre än prognostiserat och avskrivningarna 1 miljon kronor lägre än prognosen. Prognosen för ovanstående tre poster baserar sig på utfallet för första halvåret. Då framkom inget som skulle tyda på att andra halvåret skulle avvika väsentligt.

Ett tidigare problem har varit den resultatmässiga snedfördelningen mellan de olika verksamhetsgrenarna. I samband med 2001 års bokslut ändrades principerna för fördelning av de universitetsgemensamma kostnaderna, vilket medförde att kostnaderna fördelas mer rättvist mellan grundutbildning och forskning/forskarutbildning. Den historiska snedfördelningen mellan de två verksamhetsgrenarna kvarstår dock i den balanserade kapitalförändringen.

Sammanställning av väsentliga uppgifter

	2004	2003	2002	2001	2000
Låneram i Riksgäldskontoret					
- Beviljad låneram	400 000	390 000	425 000	410 000	310 000
- Utnyttjad låneram	276 178	269 848	285 369	276 899	274 964
Kontokredit hos Riksgäldskontoret					
- Beviljad kontokredit	188 304	173 805	166 761	147 717	18 018
- Utnyttjad kontokredit	-	-	-	-	-
Räntekonto					
- Ränteintäkter	11 164	18 601	21 872	21 793	19 980
- Räntekostnader	-	-	-	-	-
Avgiftsintäkter	285 000	296 732	310 248	282 622	263 290
- Varav avgiftsintäkter som universitet ej disponerar	ET	ET	ET ³	ET	ET
- Beräknat belopp i regleringsbrevet	304 000	214 900	185 910	193 116	ET
Anslagskredit	ET	ET	ET	ET	ET
Utgående reservationer	-	-	-	-	-
	-	-	-	-	-
Anslagssparande	-	-	1 162	569	22 478
Totala gjorda åtagande jmf med summan av bemyndigande	ET	ET	ET	ET	ET
Anställda					
- Antal årsarbetskrafter	2 854	3 138	2 800	2 217	2 192
- Medelantalet anställda	4 193	4 263	4.212	3 966	3 828
Driftskostnad⁴	2 595 311	2 576 737	2 454 974	2 271 466	2 187 356
- Driftskostnad per årsarbetskraft ⁵	909	821	877	1025	998
Årets kapitalförändring (varav gåvo- och donationskapital)⁶	-6 545	-23 594	2 469	-2198	10 325
	-	-	-	-	-
Balanserad kapitalförändring	168 962	193 058	187 705	188 738	177 644

¹ ET=ej tillämplig för universitetet

³ Driftskostnaderna består av personal-, lokal- och övriga driftskostnader.

Resultaträkning

(tkr)	Not 1	2004-01-01- 2004-12-31	2003-01-01- 2003-12-31
Verksamhetens intäkter			
Intäkter av anslag		1 795 370	1 753 296
Intäkter av avgifter och andra ersättningar	Not 2	285 000	296 732
Intäkter av bidrag		602 521	610 446
Finansiella intäkter	Not 3	11 301	18 690
Summa		2 694 192	2 679 164
Verksamhetens kostnader			
Kostnader för personal	Not 16	-1 721 016	-1 710 539
Kostnader för lokaler		-474 767	-466 835
Övriga driftskostnader		-399 528	-399 363
Finansiella kostnader	Not 4	-6 541	-14 936
Avskrivningar		-99 387	-108 201
Summa		-2 701 239	-2 699 874
Verksamhetsutfall		-7 047	-20 710
Resultatandelar i dotterföretag		502	-2 884
Transfereringar			
Medel som erhållits från statsbudgeten för finansiering av bidrag		131 364	115 154
Medel som erhållits från myndigheter för finansiering av bidrag		29 658	27 522
Övriga erhållna medel för finansiering av bidrag		27 080	23 162
Lämnade bidrag		-188 102	-174 339
Saldo		0	0
Årets kapitalförändring	Not 11	-6 545	-23 594

Balansräkning

(tkr)		2004-12-31	2003-12-31
Tillgångar			
Immateriella anläggningstillgångar			
Rättigheter och andra immateriella tillgångar	Not 17	3 290	3 523
Materiella anläggningstillgångar			
Förbättringsutgifter på annans fastighet		125 437	100 658
Maskiner, inventarier, installationer mm		149 946	167 240
Pågående nyanläggningar		7 490	13 671
Summa Materiella anläggningstillgångar	Not 5	282 873	281 569
Finansiella anläggningstillgångar			
Andelar i dotterföretag	Not 6	1 130	628
Långfristiga värdepapper	Not 15	400	0
Fordringar			
Kundfordringar		15 137	11 826
Fordringar hos andra myndigheter	Not 7	42 936	39 335
Övriga fordringar		1 299	1 899
Summa Fordringar		59 372	53 060
Periodavgränsningsposter			
Förutbetalda kostnader		111 781	110 932
Upplupna bidragsintäkter		84 882	80 782
Övriga upplupna intäkter		21 429	27 800
Summa Periodavgränsningsposter	Not 8	218 092	219 514
Avräkning med statsverket			
Avräkning med statsverket	Not 9	0	57
Kassa och bank			
Behållning på räntekonto i Riksgäldskontoret	Not 10	642 494	543 722
Kassa, postgiro och bank		5 067	9 312
Summa kassa och bank		647 561	553 034
Summa tillgångar		1 212 718	1 111 385

		2004-12-31	2003-12-31
Kapital och skulder			
Myndighetskapital			
Statskapital		5 000	5 000
Resultatandelar i dotterföretag		-3 871	-4 372
Balanserad kapitalförändring		168 962	193 058
Kapitalförändring enligt resultaträkningen		-6 545	-23 594
Summa Myndighetskapital	Not 11	163 546	170 092
Avsättningar			
Avsättningar för pensioner	Not 18	15 783	10 142
Skulder med mera			
Lån i Riksgäldskontoret	Not 12	276 178	269 848
Skulder till andra myndigheter	Not 13	60 026	61 187
Leverantörsskulder	Not 19	133 962	10 540
Övriga skulder		37 705	46 325
Depositioner		159	213
Summa Skulder med mera		508 030	388 113
Periodavgränsningsposter			
Upplupna kostnader		109 351	110 384
Oförbrukade bidrag		392 956	408 900
Övriga förutbetalda intäkter		23 052	23 754
Summa Periodavgränsningsposter	Not 14	525 359	543 038
Summa kapital och skulder		1 212 718	1 111 385

Anslagsredovisning

(År 2004, tkr)

Redovisning mot anslag

Anslag	Ingående överför. belopp	Årets tilldelning enligt rglings-brev	Omdisp aslagsbelopp	Utnyttjad del av medgivet överskridande	Indragning	Tot. disp. belopp	Utgifter	Utgående överfrings belopp 04-12-31
Utgiftsområde 16								
Utbildning och universitetsforskning								
16:25:26 Grundutbildning (ramanslag)		893 200				893 200	-893 200	0
001 Takbelopp (ram)		854 488				854 488	-854 488	0
002 Högpedagogisk utbildning av lärare (ram)		992				992	-992	0
003 Nationellt resurscentrum i kemi (ram)		1 158				1 158	-1 158	0
004 Stöd till studenter med funktionshinder (ram)		22 577				22 577	-22 577	0
005 Tolk- och översättarinstitutet (ram)		10 908				10 908	-10 908	0
006 Teckentolkning (ram)		2 671				2 671	-2 671	0
007 Stud kostn f deltagande i kurser i Nordens språk o litteratur (ram)		406				406	-406	0
16:25:27 Forskning och forskaranslag (ramanslag)		989 835				989 835	-989 835	0
001 Humanistisk-samhällsvetenskaplig (ram)		364 020				364 020	-364 020	0
002 Naturvetenskapligt (ram)		380 282				380 282	-380 282	0
003 Internationella meteorologiska inst. (ram)		1 987				1 987	-1 987	0
004 Ersättning för lokalhyror m.m. (ram)		243 546				243 546	-243 546	0
Utgiftsområde 17								
Kultur, medier, trossamfund och fritid								
17:25:02 Bidr. Till vissa handikappåtg. inom folkbildn. (Obetecknat anslag)		34 131				34 131	-31 139	2 992
002 Bidrag till tolkutb. samt teckenspråksutb. (o)		33 621				33 621	-30 629	2 992
003 Bidrag till SU för förvaltningskostn. vid TÖI (o)		510				510	-510	0
17:25:03 Bidrag till kontakttolkutbildning (Obetecknat anslag)		12 561				12 561	-12 561	0
Summa totalt	0	1 929 727	0	0	0	1 929 727	-1 926 735	2 992

Finansiella villkor

För universitet och högskolor görs undantag från bestämmelserna om avräkning i anslagsförordningen (1996:1189). Avräkning mot anslag och anslagsposter för medel som utbetalas till lärosätens räntekonto i Riksgäldskontoret skall ske i samband med de månatliga utbetalningarna till respektive lärosätets räntekonto i Riksgäldskontoret.

Utgiftsområde 16 utbildning och universitetsforskning

25:26 Grundutbildning

Anslagsbelastningen för grundutbildningsanslagen i form av ersättning för helårsstudenter och helårsprestationer samt ersättning för särskilda åtaganden m m skall redovisas i årsredovisningen. Ersättning för helårsstudenter och helårsprestationer beräknas på grundval av redovisningen i LADOK. Eventuell mellanskillnad mellan avräknade överföringar till räntekontot och den slutliga anslagsbelastningen redovisas som ett anslagssparande. Om redovisningen sker av fler helårsprestationer än vad som kan ge ersättning inom takbeloppet, kan sådana helårsprestationer sparas till följande budgetår utan regeringens särskilda medgivande. Stockholms universitet har ingen anslagsskredit.

Ränteintäkter som erhållits på räntekonto och som hänför sig till anslagssparande för budgetåret 2004 skall senast den 15 mars 2005 betalas till Riksgäldskontoret. Ränteintäkter beräknas enligt den räntesats på räntekontot som gällde den 30 juni 2004 och på ett belopp som motsvarar halva anslagssparandet.

Per capitaersättningen för helårsstudenter och helårsprestationer inom de olika utbildningsområdena anges under Gemensamma bestämmelser för universitet och högskolor m.m., avsnitt 1.2.1.2 Verksamhetsgrenen Grundläggande högskoleutbildning med stödfunktioner punkt 7.

Total ersättning för distansutbildning inom nätuniversitetet uppgår till 2 173 000 kr från anslag 16:25:73:37:4. Ersättning erhålls med 20 000 kronor per helårsstudent utöver gällande ersättningsbelopp inom olika utbildningsområden för 2004.

Vidare erhålls ersättning för särskilda åtaganden inom anslag för grundutbildning. Ersättningen erhålls i tolfedelar och avräknas i samband med överföringen.

25:27 Forskning och forskarutbildning

Medel får omfördelas mellan anslagsposterna för respektive vetenskapsområde mm upp till tre procent av var och en av posterna. Medel under anslagsposten ersättning för lokalhyror mm få fördelas fritt mellan vetenskapsområdena.

Till räntekontot överförs varje månad en tolfedel av anslagen 25:26, 25:27. Anslagen avräknas i samband med överföringen.

Utgiftsområde 17 Kultur, medier, trossamfund och fritid.

25:2 Bidrag till vissa handikappåtgärder inom folkbildningen, anslagsposterna 2 och 3.

25:2:2 Anslaget används för bidrag till tolkutbildning samt teckenspråkslärover utbildning till handikapporganisationerna och planeras i samråd med Tolk- och översättarinstitutet. Av medlen får högst 500 000 kronor användas för rekryteringsfrämjande åtgärder och 2 500 000 kronor till förvaltningskostnader. Medlen rekvideras från statsverkets checkräkning.

25:2:3 Bidrag till universitetet för förvaltningskostnader vid Tolk- och översättarinstitutet utbetalas i tolfedelar till universitetets räntekonto och avräknas i samband med överföringen.

25:3 Bidrag till kontakttolkutbildning

Anslaget används till kontakttolkutbildning i minoritetsspråk. Högst 1 000 000 kronor får användas till förvaltningskostnader till Tolk- och översättarinstitutet. Medlen rekvideras från statsverkets checkräkning.

Underlag för beräkning av grundutbildningsanslag för budgetåret 2004

Belastning på anslaget för grundutbildning

	Delsummor	Summering
Utnyttjat takbelopp och eventuellt utnyttjat anslagssparande för grundläggande högskoleutbildning		854 488
1a. Under 2004 genomförda hst och hpr inom 2004 års takbelopp enligt bilaga 2	854 488	
1b. Eventuella decemberprestationer från 2003 som ryms inom tilldelade anslagsmedel	0	
2a. Eventuellt utnyttjande av under tidigare budgetår uppkommet anslagssparande, eller	0	
2b. eventuellt utnyttjande av tidigare sparade helårsprestationer	0	
Årets anslagsbelastning avseende eventuella särskilda åtaganden		38 712
Summa anslagsbelastning grundutbildning		893 200

Total ersättning för helårsprestationer för december 2003 som tidigare ej ersatts inom takbeloppet **2 761 tkr**

Redovisning av antal helårsstudenter (HST), helårsprestationer (HPR) samt redovisning av intäkter på grundutbildningsanslaget. Utfall avseende perioden 2004-01-01-2004-12-31.

Utb omr	A Utfall HST	B Invand- rare varav antal HST	C Utfall HPR	D HST ersättn (tkr)	E Extra Ersätt- ning För kolumn B (tkr)	F HPR ersättn (tkr)	G Nätuniv. Utfall HST	H Nätuniv. Utfall HPR	I Nätuniv. HST ersättn (tkr)	J Nätuniv. HPR ersättn (tkr)	K Beräknad total ersättning D+E+F+I+J	L Takbe- lopp enl RB (tkr)
Humanio- ra	6693		4548	114081		76351	84	23	1434	393	192260	
Juridik	2856		2470	48685		41468			0	0	90153	
Samhälls- vetenskap	8246		6260	140553		105100	53	28	897	465	247016	
Natur- vetenskap	2451		1753	105388		64926	126	20	5424	753	176492	
Teknik	1169		829	50263		30693	18	3	778	104	81838	
Vård	398		367	19005		15181			0	0	34187	
Medicin	461		396	24592		25737			0	0	50328	
Övrigt	633		549	22849		16076			0	0	38925	
Totalt	22907		17171	525417		375532	281	74	8534	1715	911198	854488

Lärosätet har under tidigare budgetår sparade helårsprestationer motsvarande **83 029 000** kronor.

Redovisningen ovan visar att lärosätet kommer över takbeloppet motsvarande 56 710 000 kronor + 2 761 000 kronor (dec 2003) vilket gör att universitetet totalt kommer över takbeloppet motsvarande **59 471 000** kronor.

Mål för antal helårsstudenter inom utbildningsområdena naturvetenskap och teknik **> 3 679**.

Tilldelad särskild ersättning för kurser inom nätuniversitetet enligt regleringsbrev för 2004 är **2 173 000** kronor.

Redovisning av årets anslagsbelastning

A. Tillgängliga medel (inklusive beslutad tilläggsbudget)

Årets takbelopp (tkr)	854 488
Ev ingående anslagssparande (tkr)	0
Summa (A)	854 488

B. Utnyttjade medel

Ersättning för HPR från december 2003	2 761
Årets utfall: ersättning HST+HPR (tkr)	851 727
Ev utnyttjande av tidigare sparade HPR (tkr)	0
Summa (B)	854 488

C. Anslagssparande

Totalt utgående anslagssparande (A-B)	0
Del av anslagssparande över 10 % av takbeloppet	
Summa, dvs. högst 10 % av takbeloppet	0

Redovisning av förändringar avseende sparade helårsprestationer

Ingående värde av sparade HPR (tkr)	83 029
- Ev utnyttjande av tidigare sparade HPR (tkr) under 2004	0
+ Ev sparade HPR under 2004 (tkr)	59 471
Summa	142 500

10 % av takbeloppet 2004 enligt regleringsbrev (tkr)	85 449
--	--------

Utgående värde av sparade HPR (tkr)	85 449
-------------------------------------	--------

Finansieringsanalys (tkr)

	2004-01-01	2003-01-01	
	2004-12-31	2003-12-31	
Drift			
Kostnader exkl. avskrivningar mm	2 601 852	2 591 673	Not 20
<i>Finansiering genom avgifter och bidrag</i>			
Intäkter av avgifter och ersättningar	285 000	296 732	
Intäkter av bidrag	602 521	610 446	
Övriga intäkter	11 301	18 690	
Summa	898 822	925 868	
<i>Finansiering från statsbudgeten</i>			
Anslagsmedel som erhållits för drift	1 795 370	1 753 296	
Överskott av medel från driften	92 340	87 491	
Ökning(-) av kortfristiga fordringar	-85 672	30 226	Not 21
Ökning(+) av kortfristiga skulder	184 406	-44 373	-14 147 Not 22
Kassaflöde till drift	191 074	73 344	
Investeringsverksamhet			
Investering i finansiella tillgångar	400		
Investering i materiella tillgångar	101 088	89 829	Not 23
Investering i immateriella tillgångar	1 537	1 614	Not 24
<i>Summa investeringsutgifter</i>	<i>103 025</i>	<i>91 443</i>	
<i>Finansiering av investeringar:</i>			
Lån från riksgäldskontoret	6 330	6 330	
-amorteringar	0	-15 521	-15 521
Försäljning av anläggningstillgångar	2 167		1 822
<i>Summa medel som tillförts för finansiering av investeringsverksamhet</i>	<i>8 497</i>	<i>-13 699</i>	
<i>Underskott av medel från investeringsverksamhet</i>	<i>94 528</i>	<i>105 142</i>	
Ökning (+)/minskning (-) av kortfristiga skulder avseende investeringar	-2 076	-7 463	
Kassaflöde från investeringsverksamhet	-96 604	-112 605	

	2004-01-01			2003-01-01
	2004-12-31			2003-12-31
Uppbörd				
Inkomster som inte disponeras av myndighe- ten	0			0
Erhållen uppbörd	0			0
<i>Summa uppbörd</i>	0			0
Transfereringar				
Utbetalade bidrag	188 103			174 339
<i>Kassaflöde till transfereringar</i>	188 103	188 103		174 339
<i>Finansieringar av bidragsutbetalningar</i>				
- medel från statsbudgeten	131 365			123 655
- medel som erhållits från andra myndigheter	29 658			27 522
- medel som erhållits från fonder mm	27 080			23 162
<i>Summa medel som erhållits för finansiering av bidragutbetalningar</i>	188 103	188 103		174 339
<i>Summa transfereringar</i>		0		0
<hr/>				
Förändring av likvida medel		94 470		-39 261
<hr/>				
Likvida medel vid årets början		553 091		592 352
Ökning (+)/minskning (-) av postgiro				
Ökning (+)/ minskning (-) av tillgodohavande hos RGK-räntekonto		98 772		-37 179
Ökning (+) av banktillgodohavanden/pg		-4 245		2 186
Ökning (+) av fordran på statsverket		-57		-4 268
<hr/>				
Summa förändring av likvida medel		94 470		-39 261
<hr/>				
Likvida medel vid årets slut		647 561		553 091

Redovisningsprinciper och värderingsgrunder

Årsredovisningen är upprättad i enlighet med förordningen (2000:605) om årsredovisning och budgetunderlag Universitetets redovisning följer förordningen (2000:606) om myndigheters bokföring och god redovisningssed samt Förordning om redovisning av studier m m vid universitet och högskolor (1993:1153).

Universitetet tillämpar från och med 1 januari, 1999 i alla väsentliga delar Baskontoplan 1999 för statliga myndigheter. Den nya kontoplanen har blivit mer detaljerat vad gäller särredovisning av transaktioner med andra myndigheter.

Om inget annat anges redovisas beloppen i den ekonomiska redovisningen i tusental kronor.

Tillgångar

Tillgångar har värderats enligt lägsta värdets princip. Fordringar har tagits upp med de belopp de beräknas inflyta.

Anläggningstillgångar

Materiella anläggningstillgångar:

Inventarier med ett anskaffningsvärde på minst 10 000 kr och med en ekonomisk livslängd på minst 3 år redovisas som anläggningstillgång. Anläggningstillgångar avskrivs enligt plan med följande avskrivningstider:

- 3 år Datorer
- 5 år Kontorsmaskiner, inredningsinventarier, elektriska apparater, bilar m m.
- 10 år Byggnadsinventarier, skepp och förbättringsutgift annans fastighet.

Konst avskrivs ej. Någon invärdering av universitetets konstsamling har ej gjorts.

Från och med år 2002 upptar universitetet immateriella tillgångar med ett anskaffningsvärde av minst 10 000 kronor och avskrivningstid av fem år.

Externmedelsfinansierade projekt

I den löpande redovisningen bokförs inbetalda medel för bidragsprojekt (förskott) som en skuld till finansären. Kostnader som avser projektet skall bokföras löpande när de uppstår. För bidragsfinansierade projekt bokförs vid varje månads slut intäkter motsvarande månadens kostnader, vilket medför att de bidragsfinansierade projekten löpande under året har ett resultat på noll kronor. Vid bokslutet redovisas oförbrukade bidrag under periodavgränsningsposter på skuldsidan i balansräkningen, om avtalet anger en dispositionstid efter den 31 december 2004. Bidragsprojekt där dispositionstiden löper ut den 31 december 2004 resultatförs.

I de fall kostnaderna under året har varit större än inbetalda medel har universitetet en fordran på finansären, och denna bokförs på tillgångssidan i balansräkningen under periodavgränsningsposter.

Uppdragsprojekt erhåller normalt inga förskott. Kostnaderna bokförs löpande under året men ingen intäktsavräkning sker vid månadens slut. För uppdragsprojekt som inte är avslutade vid upprättandet av delårsbokslut och årsbokslut betraktas över- och underskott som förutbetalda intäkt respektive upplupen intäkt med andra ord resultatförs de inte och påverkar inte årets resultat.

Uppdragsprojekt som utgörs av undervisning åt andra universitet eller högskolor betraktas vid helårsbokslutet som löpande verksamhet och resultatförs. Uppdragsprojekt resultatförs i samband med att projektet avslutas löpande under året.

Alla bidragsprojekten kontrolleras årligen för att fastställa, att de har ett underliggande kontrakt med dispositionstid för medlen efter den 31 december. Om dispositionstiden har löpt ut senast 31 december räkenskapsåret resultatförs de i enlighet med försiktighetsprincipen.

Transfereringar

Från och med 1999 redovisar universitetet transfereringar enligt ekonomistyrningsverkets rekommendationer. Som transfereringar redovisas bl a stipendier, lämnade bidrag och utbildnings-

bidrag samt de intäkter som erhållits för att finansiera transfereringarna, där antingen givaren till universitetet och/eller mottagaren från universitetet är en statlig part. I de fall där ingen part är statlig bokförs transfereringarna enbart via balansräkningen. Tidigare år före år 1999 har större delen av transfereringarna bokförts som driftskostnader.

Avstämning av mellanhavanden med andra statliga myndigheter

Från och med år 2000 har statsredovisningen ökat kraven på särredovisning av mellanhavanden med andra statliga myndigheter och från och med 2003 skall, vid inrapportering till statsredovisningen, varje transaktion till annan statlig myndighet kunna särredovisas. Erhållna bidrag och avgifter samt givna bidrag och köp skall redovisas och stämmas av med varje statlig motpart för belopp överstigande en miljon kronor. För fordringar och skulder över årsskiftet gäller att belopp över ett hundra tusen kronor skall stämmas av. För att klara detta har Stockholms universitet utökat sin kodsträng. En unik kod för varje myndighet och en gemensam kod för samtliga övriga motparter har införts. Förändringen har genomförts från och med år 2002 vid Stockholms universitet. Efter årets avstämning med andra statliga myndigheter har vi inga differenser.

Verksamhetsgrenar

Enligt regleringsbrev finns numera två verksamhetsgrenar, nämligen grundläggande högskoleutbildning med stödfunktioner samt forskning och forskarutbildning med stödfunktioner. Verksamhetsgrenen övrig verksamhet, som tidigare redovisats förekommer därför inte och de intäkter och kostnader som redovisades där har fördelats på de två befintliga verksamhetsgrenarna.

Övriga väsentliga uppgifter

Omklassificering av tillgång

Medel i Horbs fond som är placerade i värdepappersfond hos Kammarkollegiet har omklassificerats i balansräkningen under år 2004. Tidigare redovisades medlen som fordran Kammarkollegiet, men återfinns nu som finansiell anläggningstillgång.

Fördelning av förvaltningens intäkter och kostnader

Förvaltningens kostnader och intäkter fördelas till verksamhetsgrenarna och fakulteterna genom en fördelningsnyckel baserad på hur kostnaderna för institutionerna fördelar sig.

Förvaltningens intäkter och kostnader har fördelat sig med 41 procent till grundutbildningen och 59 procent till forskning och forskarutbildningen.

Stockholms Universitet Holding AB

Ägandet av Stockholms Universitet Holding AB övergick per den 1 januari 1998 från Närings- och handelsdepartementet till Stockholms universitet. Bolaget äger helt eller delvis aktier i sex bolag. Under år 2004 har aktieinnehavet i bolaget Stockholms Teknikhöjd AB sålts och bolaget KTH& SU Holding i samverkan ombildats till Academus AB som universitetet äger till 100%.

Förvaltning av stiftelser

I enlighet med Stiftelselagen (1994:1220) bröts de fonder och samförvaltade donationer som är att betrakta som stiftelser och därmed egna juridiska personer ut ur universitetets redovisning den 1 januari 1997. Utanför universitetets redovisning finns 150 anknutna stiftelser vilka avger separata bokslut och årsredovisningar.

Under året har en ny donation tillkommit. Det är stiftelsen Ingrid Hammars minnesfond på 2 684 000 kronor. Stiftelsens ändamål är att dela ut stipendier till kvinnliga forskare i ämnet nationalekonomi vid universitetet.

Marknadsvärdet av placeringskapitalet uppgår till 364,5 Mkr per den 31 december 2004. Beviljade medel uppgår till 11,6 Mkr. Förmögenheten har ökat med 8 procent under år 2004 efter utdelningar och inklusive nya donationer. Den totala avkastningen på stiftelsernas kapital var under år 2004 8 procent. Förvaltningen av universitetets stiftelser bygger på långsiktiga placeringar och regleras av universitetets placeringspolicy. Stiftelseförmögenheten bestod vid ut-

gången av året av svenska aktier 35,5 procent, utländska aktier 12,2 procent, räntebärande instrument och garantiprodukter 52,3 procent.

Universitetet handhar förvaltningen av stiftelserna tillsammans med förvaltningen av Stockholms Universitets Holding AB och dotterbolag. Denna förvaltning har under 2004 haft kostnader på 6 000 Tkr (5 920) varav personalkostnaderna är 4 112 Tkr (4 053). Ersättning från stiftelserna och holdingbolag med dotterbolag uppgår till motsvarande belopp.

Pensionsskuld per 2004-12-31

Universitetet har en av SPV beräknad pensionsskuld på 15 783 Tkr. Beloppet utgörs av pensionsersättningar 4 704 Tkr och delpensioner 11 079 Tkr. Skulden utgör värdet av de pensionsförmåner för vilka myndigheten skall bekosta utbetalningarna.

Jämförelse av utfallet 2004-12-31 mot prognosen i delårsrapporten

Totalt avvek utfallet jämfört med prognosen med 20,8 Mkr. Avvikelsen berodde på följande faktorer:

Intäkterna för anslag blev 8 miljoner kronor högre än prognosen. Vilket beror på att utbetalde transfereringar blev 12 Mkr lägre än beräknat.

Intäkter av avgifter och andra ersättningar blev ca 12 miljoner kronor högre än prognostiserat. Merparten av denna post avser uppdragsintäkter, men även avgifter enligt 4 § i avgiftsförordningen ingår. Bidragsintäkterna blev 20 Mkr lägre än beräknat.

Summa utfall av intäkter blev lika stort som summa intäkter enligt prognosen.

Prognosen för kostnader blev 20 Mkr lägre än utfallet. Personalkostnadernas utfall stämde väl med prognosen. Kostnaderna för lokaler blev 2 miljoner kronor högre än prognosen. Driftkostnaderna understeg prognosen med 21 miljoner kronor. Vid genomgång av utfallet för enskilda poster har ingen tydlig tendens kunnat utläsas för övriga driftkostnader. Kostnaderna för avskrivningarna blev 1 miljon kronor lägre än beräknat. Avskrivningarnas storlek varierar med tiden och har samband med när anläggningarna tas i bruk.

Noter till resultat och balansräkning samt finansieringsanalys

Not 1 Resultat per verksamhetsgren

	Grund- utbildning	Forskning/ forskar- utbildning	Totalt
Verksamhetens intäkter			
Intäkter av anslag	864 314	931 056	1 795 370
Intäkter av avgifter och andra ersättningar	163 852	121 148	285 000
Intäkter av bidrag	8 161	594 360	602 521
Finansiella intäkter	4 633	6 667	11 301
Summa	1 040 961	1 653 232	2 694 192
Verksamhetens kostnader			
Kostnader för personal	-678 852	-1 042 164	-1 721 016
Kostnader för lokaler	-191 911	-282 857	-474 767
Övriga driftskostnader	-136 090	-263 438	-399 528
Finansiella kostnader	-2 599	-3 942	-6 541
Avskrivningar	-32 691	-66 696	-99 387
Summa	-1 042 143	-1 659 097	-2 701 239
Verksamhetsutfall	-1 182	-5 865	-7 047
Resultat från andelar i dotterföretag	206	296	502
Transfereringar			
Medel som erhållits från statsbudgeten för finansiering av bidrag	72 596	58 769	131 364
Medel som erhållits från myndigheter för finansiering av bidrag	1 370	28 288	29 658
Övriga medel för finansiering av bidrag	427	26 653	27 080
Lämnade bidrag	-74 393	-113 709	-188 103
Saldo	0	0	0
Årets kapitalförändring	-976	-5 569	-6 545
<i>Årets kapitalförändring 2003-12-31</i>	<i>-23 226</i>	<i>-368</i>	<i>-23 594</i>

I årets kapitalförändring är hänsyn ej tagen till intern omfördelning mellan verksamhetsgrenarna av tidigare års överskott som påverkat årets bokförda kapitalförändring. I årets kapitalförändring i tabell 2, sid 69, finns den interna omfördelningen med.

Not 2 Avgiftsförordningen 4 § avgifter

	2004-12-31	2003-12-31
Kompendier	4 856	4 971
Diverse övrigt material		
Lokaler	10 497	10 941
Konferenser	7 936	8 535
Inträden	2 299	1 648
Information och kursmaterial	2 953	2 366
Kopieringskort e d	1 891	1 841
Rikstest mm	425	569
Konsulttjänster	15 840	13 027
Administrativa tjänster	1 829	2 006
Övriga tjänster	14 887	18 467
Summa	63 413	64 371

Not 3 Finansiella intäkter

	2004-12-31	2003-12-31
Ränta på räntekonto hos Riksgäldskontoret	11 164	18 601
Övriga finansiella intäkter	137	89
Summa finansiella intäkter	11 301	18 690

Not 4 Finansiella kostnader

	2004-12-31	2003-12-31
Räntekostnader på lån i Riksgäldskontoret	5 936	13 790
Övriga finansiella kostnader	605	1 146
Summa finansiella kostnader	6 541	14 936

Not 5 Materiella anläggningstillgångar

	Tekniska anlägg- ningar	Transport- medel, inven- tarier	Skepp	Förbät- ringsutgift på annans fas- tighet	Pågående nyanlägg- ningar	Summa
Ingående anskaffningsvärde	112 658	831 335	5 858	183 733	13 671	1 147 255
Under året anskaffade	24 734	37444	950	44 435	-6 248	101 315
Under året definitivsatta an- läggningar (Pågående 2002-12-31)					67	67
Under året omklassificerade						
Under året utrangerade	-4 565	-58 497		-1 823		-64 885
Summa anskaffningsvärde	132 826	810 282	6 808	226 344	7 490	1 183 750
Ingående avskrivningar	-68 357	-710 092	-3 982	-83 017	0	-865 448
Återförda avskr. p g a föränd- rad redovisnings-princip			58	125		183
Årets avskrivningar	-18 477	-60 187	-243	-19 455		-98 362
Under året omklassificerade						0
Avskrivningar utrangerade	3 354	57 958		1 439		62 751
Akkumulerade avskrivningar	-83 481	-712 321	-4 168	-100 907	0	-900 877
Bokfört värde	49 345	97 961	2 640	125 437	7 490	282 873
<i>(Bokfört värde 2003-12-31)</i>	<i>44 267</i>	<i>121 040</i>	<i>1 933</i>	<i>100 658</i>	<i>13 671</i>	<i>281 567</i>

Årets avskrivningar -98 362

Årets utrangerade anläggningstillgångar hade vid utrangeringstillfället (040630) ett bokfört värde på 13 345 tkr. Huvuddelen av anläggningarna har skrotats. Årets restvärde för utrangerade (sålda, kasserade, stulna) anläggningstillgångar uppgår till 2 143 tkr.

Not 6 Andelar i dotterföretag

Universitetet äger 100 % av Stockholms universitets Holding AB (3 000 aktier, nominellt värde 300 tkr). Bolaget är ej börsnoterat. Andelarna, motsvarande 5 275 tkr, har erhållits från Näringsdepartementet enligt beslut 20 december, 1997. Därmed har inte universitetet något anskaffningsvärde för aktierna. Av universitetets kapitalförändring 2004 härrörs 502 tkr till resultatandelar i dotterföretag.

Stockholm universitet Holding AB innehar följande aktier 2004-06-30:

25 %	CECID AB
100 %	Academus AB
100 %	Success AB
50%	Idéagenten Stockholm AB
23 %	Lärarjouren i Sverige AB

	2004-12-31	2003-12-31
Bokfört värde:		
Statskapital (från Näringsdepartementet)	5 000	5 000
Resultatandel (inkl 275 tkr från Näringsdepartementet)	-4 372	-1 488
Resultatandel per 31 december 2004 (delårsrapport 2004)	502	-2 884
Totalt värde andelar i dotterföretag	1 130	628

Not 7 Fordringar hos andra myndigheter

	2004-12-31	2003-12-31
Kundfordringar hos andra myndigheter	8 954	3 974
Fordran mervärdesskatt	31 202	30 834
Övriga fordringar hos andra myndigheter	2 780	4 527
Summa	42 936	39 335

Not 8 Periodavgränsningsposter

	2004-12-31	2003-12-31
<i>Inomstatliga</i>		
Förutbetalda hyreskostnader	3 237	3 233
Förutbetalda försäkringskostnader	323	342
Övriga förutbetalda kostnader	2 605	5 597
Överförbrukade bidrag annan statlig myndighet	33 305	33 048
Upplupna uppdragsintäkter	6 556	4 563
Övriga upplupna intäkter	7	1 167
Summa periodavgränsningsposter inomstatliga	46 032	47 951
<i>Utomstatliga</i>		
Förutbetalda hyreskostnader	98 351	98 657
Upplupna intäkter uppdragsprojekt	14 105	21 448
Överförbrukade bidrag övriga finansiärer	51 577	47 734
Övriga periodavgränsningsposter	7 256	3 102
Övriga upplupna intäkter	761	622
Summa periodavgränsningsposter utomstatliga	172 060	171 563
Summa	218 092	219 514

Not 9 Avräkning med statsverket

	2004-12-31	2003-12-31
Ingående balans	57	4 325
Resultatföring SPPB	-104	
Avräkning mot statsbudgeten:		
- Anslag	1 926 735	1 876 951
- Inkomstitlar	0	-47
Avräknat mot statsverkets checkräkning		
- Anslagsmedel som tillförts räntekontot	-1 883 545	-1 834 344
- Medel från räntekontot som tillförts inkomstitel	47	125
- Uppbördsmedel mm	0	0
- Transfereringar mm	-43 190	-46 953
Utgående balans	0	57

Under året har ett underskott resultatförts avseende övertagandet av SPPB 1 januari 2000.

Not 10 Räntekonto hos riksgälden

Universitetet har en kredit på räntekontot på 188 304 tkr. Krediten är ej utnyttjad under året. Likviditetsbehovet (utbetalningar – inbetalningar) t o m den 31 januari år 2005 är cirka 13% (85 491 tkr) av saldot på räntekontot per den 31 december 2004. Likviditetsbehovet för personalrelaterade utbetalningar år 2005 uppgår till 12% (79 895 tkr).

	2004-12-31	2003-12-31
Saldo på räntekonto hos Riksgälden per den 31 december	642 494	543 722
<i>Består av:</i>		
Ej rekviderade anslagsmedel	0	57
Bidrag från annan statlig myndighet	236 600	245 294
Övriga icke statliga bidrag	71 474	82 824
Oförbrukade uppdragsintäkter myndigheter	5 796	-3 245
Oförbrukade uppdragsintäkter övriga	-4 313	-230
Räntenetto	5 228	4 858
Personalens källskatt, sociala avgifter mm kostnadsfört i december men inbetalas i januari	79 895	85 646
Övriga medel	247 814	128 518
Summa	642 494	543 722

Not 11 Myndighetskapital

Universitetet redovisar en negativ kapitalförändring om 6 545 tkr, vilket motsvarar 0,24 % av verksamhetens kostnader (2 701 239). Av årets kapitalförändring härrörs 502 tkr till resultatandelar i dotterföretag.

Myndighetskapital per verksamhetsgren

	2004-12-31	2003-12-31
Grundutbildning	287 595	294 983
Forskning och forskarutbildning	-124 677	-125 520
Sveriges universitets- och högskoleförbund		
Fondförvaltningen		
Stockholms Akademiska Forum		
Övrig extern verksamhet utförd av förvaltningen		
Övrigt		
Kapital och resultatandelar i dotterföretag	1 130	628
Totalt myndighetskapital	163 546	170 092

	Ingående balans	Omföring 2004 kapitalförändring	Omfört från Näringsdepartementet	Årets kapitalförändring	Totalt myndighetskapital
Statskapital utan avkastningskrav	5 000				5 000
Resultatandelar i dotterföretag	-4 372	502			-3 871
Balanserad kapitalförändring	169 464	-502			168 962
Årets kapitalförändring	0			-6 545	-6 545
Totalt myndighetskapital	170 092	0	0	-6 545	163 546
<i>(Totalt myndighetskapital 2003)</i>	<i>193 686</i>	<i>-</i>	<i>0</i>	<i>-23 594</i>	<i>170 092</i>

Not 12 Skuld till riksgäldskontoret

	2004-12-31	2003-12-31
Lån i Riksgälden per 1/1	269 848	285 369
Under året upptagna lån	6 330	0
Årets amortering	0	-15 521
Lån i Riksgäldskontoret per 31/12	276 178	269 848

Universitetet disponerar en låneram på 400 000 tkr i Riksgäldskontoret för finansiering av anläggningstillgångar i verksamheten.

Not 13 Skuld till andra myndigheter

	2004-12-31	2003-12-31
Leverantörsskulder till andra myndigheter	11 198	8 939
Skuld mervärdesskatt	4 089	3 404
Skuld till Riksskatteverket, sociala avgifter	30 291	33 240
Övriga personalrelaterade skulder	13 072	13 643
Övriga skulder	1 376	1 961
Summa	60 026	61 187

Not 14 Periodavgränsningsposter

	2004-12-31	2003-12-31
Inomstatliga		
Förutbetalda intäkter	105	774
Förutbetalda uppdragsintäkter	12 352	1 319
Oförbrukade bidrag	270 552	278 342
Övriga upplupna kostnader	1 743	300
Summa periodavgränsningsposter inomstatliga	284 752	280 735
Utomstatliga		
Förutbetalda intäkter	802	443
Förutbetalda uppdragsintäkter	9 792	21 218
Oförbrukade bidrag	122 404	130 558
Upplupna personalkostnader	102 949	110 055
Övriga upplupna kostnader	4 660	29
Summa periodavgränsningsposter utomstatliga	240 607	262 303
Totalt periodavgränsningsposter	525 359	543 038

Not 15 Långfristiga värdepappersinnehav

SU har under året omklassificerat medel från Horbs fond placerade hos Kammarkollegiet från fordran till finansiell anläggningstillgång.

	2004-12-31	2003-12-31
Värdepappersinnehav Kammarkollegiet	400	0
Summa	400	0
Marknadsvärdet per 31/12	408	0

Not 16 Kostnader för personal

	2004-12-31	2003-12-31
Lönekostnader, exklusive arbetsavgifter, pensionspremier och andra avgifter enligt lag och avtal	1 095 970	1 092 359

Not 17 Immateriella anläggningstillgångar

Immateriella anläggningstillgångar	Förvärvade licenser, rättigheter m.m.	
	2004	2003
IB anskaffningsvärde	4 341	0
Årets anskaffningar	743	4 341
Årets försäljningar/utrangeringar	-32	0
<i>UB anskaffningsvärde</i>	5 052	4 341
IB ackumulerade avskrivningar /nedskrivningar	-818	-69
Årets avskrivningar/nedskrivningar	-953	-749
Årets försäljningar/utrangeringar	9	0
Korrigerig av tidigare års avskrivningar/nedskrivningar	0	0
<i>UB ackumulerade avskrivningar /nedskrivningar</i>	-1 762	-818
Summa bokfört värde	3 290	3 523

Not 18 Pensionsskuld per 2004-12-31

Pensionsskuld per 2004-12-31 är 15 783 433 kr, varav avsättning till delpensioner uppgår till 11 079 090 kr. Värdet har beräknats i enlighet med NSA:s försäkringstekniska riktlinjer 10/99.

Ingående pensionsskuld 1/1	10 143
Årets pensionskostnad	10 550
Årets pensionsutbetalningar	-4 910
Utgående pensionsskuld 31/12	15 783

Not 19 Leverantörsskulder

Av leverantörsskulderna härrör sig 101 587 tkr till hyror.

Not 20

	2004	2003
Kostnader enligt resultaträkningen	-2 601 852	-2 699 874
Justeringar:		
Avskrivningar	99 387	108 201
Kostnader enligt finansieringsanalysen	-2 701 239	-2 591 673

Not 21

	2004	2003	Förändring
Kortfristiga fordringar	59 372	53 060	-6 312
Justeringar:			
Periodavgränsningar	218 092	138 732	-79 360
Kostnader enligt finansieringsanalysen	277 464	191 792	-85 672

Not 22

	2004	2003	Förändring
Kortfristiga skulder	231 852	118 265	113 587
Justeringar:			
Periodavgränsningar	541 142	472 399	68 743
Skulder avseende investeringar	-7 988	-10 063	2 076
Kostnader enligt finansieringsanalysen	765 006	580 601	184 406

Not 23

Materiella anläggningar	2004	2003	
IB	281 569	300 946	
UB	282 872	281 569	
Skillnad IB-UB		1 303	-19 377
Avskrivningar		97 617	107 383
Reavinst		2 167	1 823
Kostnader enligt finansieringsanalysen	101 087		89 829

Not 24

Immateriella anläggningar	2004	2003	
IB	3 523	2 727	
UB	3 290	3 523	
Skillnad IB-UB		-233	796
Avskrivningar		1 770	818
Kostnader enligt finansieringsanalysen	1 537		1 614

Myndighetskapital

enligt regeringsbeslut 8 Dnr U1999/2361, 3373/UH

Tabell 1 Redovisning av myndighetskapital mm

Belopp (tkr)	Totala verksamheten	Avgiftsfinansierad verksamhet	Anslag och bidragsfinansierad verksamhet
A. Ackumulerat överskott (årets och balanserad kapitalförändring)	162 416	12 776	149 640
B. Årets totala kostnader	2 701 239	135 292	2 565 947
A i procent av B:	6,0 %	9,4 %	5,8 %

I redovisning av myndighetskapitalet har universitetet exkluderat statskapital och resultatandelar i dotterföretag, totalt 1 129 tkr (inkl årets resultatandel, 502 tkr).

För ej avgiftsfinansierad verksamhet uppgår det ackumulerade överskottet i förhållande till årets kostnader i ej avgiftsfinansierad verksamhet till 5,8 %. Något förslag till disposition av totala ackumulerade överskott behöver ej lämnas då det understiger 10 % enligt ovanstående regeringsbeslut. Universitetet kommer att föra överskottet till balanserad kapitalförändring 2004 för att disponeras i verksamheten kommande år.

För den avgiftsfinansierade verksamheten uppgår det ackumulerade överskottet i förhållande till sina totala kostnader till 9,4 %. Årets kapitalförändring i den avgiftsfinansierade verksamheten är negativ, 8 993 tkr. Av det ackumulerade överskottet avser cirka 3 miljoner kronor Stockholms akademiska forum, Sveriges universitets- och högskoleförbund och Det nordiska universitetsadministratörssamarbetet (NUAS). Dessa medel kan universitetet ej disponera. Enligt 23 § Kapitalförsörjningsförordningen (1996:1188) skall myndigheten lämna ett förslag till disposition till regeringen om överskottet uppgår till mer än 10%. Regeringen har i beslut 2001-11-22 medgett att Stockholms universitet får disponera de under budgetåren 1998 och 1999 uppkomna överskotten och i beslut 2003-12-04 att Stockholms universitet får disponera det fram till och med 2001 års ackumulerade överskott. Under året har Stockholms universitet överfört tidigare balanserade överskott från den avgiftsfinansierade verksamheten till den anslagsfinansierade verksamheten i enlighet med ovan nämnda regeringsbeslut.

Tabell 2 Redovisning av kapitalförändring per verksamhetsgren

Verksamhetsgren (belopp i tkr)	Balanserad kapitalförändring (A) (Not 1)	Årets kapitalförändring (B)	Summa (A+B)
Grundutbildning	294 983	-7 388	287 595
* Verksamheten	292 768	1 577	294 345
* Avgiftsfinansierade verksamheten	2 215	-8 965	-6 750
Forskning/ Forskarutbildning	-125 520	843	-124 677
* Verksamheten	-145 604	871	-144 733
* Avgiftsfinansierade verksamheten	20 084	-28	20 056
Totalt	169 463	-6 545	162 918

NOT 1

I tabellen ingår ej resultatandelar i dotterföretaget. Årets resultatandel uppgick till 502 tkr (-2 884 tkr, år 2003). Under året har balanserade överskott överförts från den avgiftsfinansierade verksamheten till den anslagsfinansierade verksamheten.

Redovisning av avgiftsbelagd verksamhet 2004

Verksamhet där avgiftsintäkterna disponeras (tkr)

Verksamhet	Över-/underskott t o m 2002	Över-/underskott 2003	Intäkter 2004	Kostnader 2004	Över-/underskott 2004	Akkumulerat över-/underskott, utgående 2004
<i>Offentligrättslig verksamhet</i>						
Övriga avgifter inom grundläggande högskoleutbildning	-550	-500	3 762	4 240	-478	-1 528
Övriga avgifter inom forskning och forskarutbildning	-	-	-	-	-	-
<i>Uppdragsverksamhet</i>						
Beställd utbildning	22 435	1 024	46 493	56 291	-9 798	5 881
Uppdragsutbildning	-19 839	1 287	56 147	55 212	935	-17 611
Uppdragsforskning	10 180	4 885	75 145	75 171	-26	15 165
Summa	12 226	6 696	181 547	190 914	-9 367	1 907

Ersättningar, förmåner och övriga uppdrag för universitetsstyrelsens ledamöter

Nedan visas ersättningar och förmåner till universitetsstyrelsen och förvaltningschefen. Ersättningar och förmåner redovisas för styrelseledamöterna under budgetåret 2004. Enligt regeringsbeslut utgår arvode till de externa ledamöterna med 28 000 kr per år. Till suppleanterna utgår ingen ersättning. Till ordförande utgår arvode med 66 000 kr per år.

	Belopp (kr)	Övriga uppdrag
Rektor, prorektor och förvaltningschef		
Kåre Bremer (rektor fr o m 04-02-01)	855 470	Granholms stiftelse
Lena Gerholm (prorektor fr o m 04-07-01)	622 580	
Leif Lindfors	824 382	Högskolerestauranger AB Stockholms Universitet Holding AB
Ordförande		
Sten Heckscher	66 000	Arbetsgivarverket Kvalitets- och kompetensrådet Rikspolisstyrelsens styrelse
Externa ledamöter		
Olof Ehrenkrona	28 000	Stockholms Hjärnverk AB Corbeau Förlag AB
Ethel Forsberg (fr o m 04-06-17)	14 000	Miljömålsrådet Naturvårdsverkets miljöforskningsnämnd Toxologiska rådet
Joe Frans	28 000	Rikspolisstyrelsens styrelse Statens muséer för världskultur
Carola Lemne (t o m 04-06-16)	14 000	
Inger Liliequist	28 000	Stiftelsen för föremålsvård i Kiruna Hallandsåskommittén
Staffan Salén	28 000	AB Sagax E-Work AB Skyways AB Strand Kapitalförvaltning AB Westindia AB
Crister Skoglund	28 000	
Berit Svedberg	28 000	

	Belopp (kr)	Övriga uppdrag
Verksamhetsföreträdare		
Peter Seipel (fr o m 04-05-27, gruppsuppleant t o m 04-05-26)	765 702	Parent Props AB Peter Seipel AB
Eskil Wadensjö	793 121	
Studentrepresentanter		
Christian Camitz (t o m 04-06-30)	14 000	
Anne-Lie Elfvén (t o m 04-06-30)	14 000	
Josefin Grankvist (fr o m 04-07-01)	14 000	CSN-samråd
Johan Klange (fr o m 04-07-01)	14 000	Café Gula villan AB Frescati förvaltning AB Högskolerestauranger Stockholm AB
Christian Löf (fr o m 04-07-01)	14 000	Frescati förvaltning AB Universitetsbokhandeln AB Högskolerestauranger Stockholm AB
Shakti Slawomirska (t o m 04-06-30)	14 000	
Gruppsuppleanter, verksamhetsföreträdare		
Stefan Nordlund (t o m 04-03-31)	751 954	
Henning Rodhe (prorektor t o m 04-03-31, gruppsuppleant fr o m 04-04-01)	810 362	
Kerstin Dahlbäck (verksamhetsföreträdare t o m 04-05-26, gruppsuppleant fr o m 04-05-27)	639 498	
Gruppsuppleanter, studentrepresentanter		
Fred Knaust (fr o m 04-07-01)		Frescati förvaltning AB Frescatihallen AB Universitetsbokhandeln AB
Christina Stoppel-Hillerström (t o m 04-06-30)		

Bilaga 1 Styrelsebeslut



Styrelsen vid Stockholms universitet har vid sammanträde idag, den 18 februari 2005, fastställt årsredovisning för budgetåret 2004.

Sten Heckscher
kammarrättspresident, ordförande

Kåre Bremer
professor, rektor

Lena Gerholm
professor, prorektor

Olof Ehrencrona
verkställande direktör

Ethel Forsberg
generaldirektör

Joe Frans
riksdagsledamot

Inger Liliequist
riksantikvarie

Staffan Salén
verkställande direktör

Crister Skoglund
filosofie doktor

Berit Svedberg
museidirektör

Peter Seipel
professor

Eskil Wadensjö
professor

Johan Klange
studeranderepresentant

Christian Löf
studeranderepresentant

Josefin Grankvist
studeranderepresentant

Suppleanter

Kerstin Dahlbäck
professor

Henning Rodhe
professor

Fred Knaust
studeranderepresentant



Stockholms Universitets Studentkårs yttrande till universitetets årsredovisning 2004

Inledning

De senaste tre åren har Stockholm Universitets Studentkår utnyttjat möjligheten att skriva en bilaga till det gångna årets verksamhetsberättelse. Studentkåren anser att denna möjlighet är mycket värdefull och fortsätter därför även i år på den inslagna vägen. De områden som här kommer att kommenteras är utbildningskvalitet, jämlikhet och jämställdhet samt studentinflytande.

Utbildningskvalitet

Studentkåren är fortsatt kritisk till den ojämnhet i resurstilldelning som råder mellan olika fakulteter och kräver att universitetet tar ett samlat grepp kring denna problematik. Det är därför av yttersta vikt att det profileringsarbete som sker vid SU inte riskerar att urholka redan ekonomiskt svaga ämnesområden till fördel för andra.

Det är av yttersta vikt att undervisande lärare och handledare besitter en pedagogisk kompetens som motsvarar den nivå som inte sällan är komplicerad och mångbottnad på universitetet. Inom högre utbildning borde det vara en självklarhet att alla besitter en hög pedagogisk kompetens så att kvaliteten i utbildningen på detta sätt kan säkerställas. Studentkåren anser att det arbete som drivs vid universitetspedagogiskt centrum, UPC, är ett gott steg i rätt riktning vad gäller pedagogisk kompetens vid universitetet. Studentkåren anser att samtliga undervisande doktorander och nyanställda lärare ska genomgå de två första modulerna vid UPC om fem poäng och ska ges möjlighet att gå även den tredje modulen. Det åligger universitetet att uppvärdera pedagogisk kompetens i undervisningen och vid tillsättning av tjänster.

Internationaliseringen av Stockholm Universitet ser studentkåren som positiv men denna måste ske på ett ansvarsfullt och genomgripande sätt. Dock bör ett vakande öga bör hållas på studentutbytet. I dagsläget är antalet studenter som kommer till universitetet nästan dubbla antalet som åker från universitetet.

Bolognagruppen som har inrättats vid universitetet är enligt Studentkåren positiv för implementeringsarbetet kring Bologna processen. Det är särskilt positivt att studentinflytandet i denna grupp är säkrat då Bologna processen innebär stora förändringar för studenterna.

Jämlikhet och jämställdhet

Studentkåren är positiv till inrättandet av jämlikhetssamordnartjänsten och sätter tilltro till att detta kan bli början till ett ökat arbete inom dessa frågor på universitetets alla områden. Påpekas bör dock att jämlikhetsgruppen behöver klarare direktiv för att kunna fullfölja sina åtaganden. Ett steg för att uppnå detta är att höja gruppens status så att den kan uppnå en liknande ställning som den som jämställdhetskommittén har idag.

Studentkåren finner det beklagligt att nuvarande likabehandlingsplan inte uppfyller de av ombudsmännen fastställda kraven och förutsätter att detta åtgärdas snarast. Även arbetet med undersökningen av universitetets psykosociala miljö är otillfredsställande. Arbetet har pågått under lång tid och genomförandet borde vid det här laget ha varit avklarat.

Enligt vad Studentkåren erfar är kännedomen om likabehandlingslagen låg både bland personal och studenter vid universitetet. Inom ramen för Studentkårens verksamhet har universitetet erbjudits utbildning i dessa frågor men intresset har tyvärr varit mycket lågt både från institutionerna och jämlikhetssamordnaren.

Breddad rekrytering är ett område som inte får förglömmas, för att erhålla en bred rekryteringsbas ser det ut som att arbetet direkt med högstadieelever blir allt mer betydande. Studentkåren anser att detta är ett arbete som måste prioriteras, speciellt då universitetet har mycket att vinna på en breddad rekryteringsbas. Ett gott steg i rätt riktning är den högre praktiska förvaltningsutbildningen, ett koncept som studentkåren gärna ser utökas.

Studentkåren anser att användandet av alternativt urval vid antagning till universitetet bör uppmuntras ytterligare och underlättas. Universitetet bör utforma riktlinjer som tydligt visar på hur alternativt urval kan användas på ett rätt och riktigt sätt.

Jämställdhetsarbetet vid universitetet fungerar tillfredsställande men vid nyrekrytering av professorer är det fortfarande mycket ojämnt. Särskilt positivt är att rektor uppmärksammat detta genom en rad åtgärder vilka studentkåren hoppas kommer att fortsätta utvecklas.

På institutionsnivå kan dock jämställdhetsarbetet förbättras. Väl utarbetade jämställdhetsplaner ska finnas på varje institution, även jämställdhetsombud bör finnas då det har visat sig vara en åtgärd som främjar jämställdhetsarbetet.

Studentkåren är mycket nöjd över språkverkstadens verksamhet och anser att det skulle vara olyckligt om dess fortlevnad inte kan säkerställas genom fortsatta medel från universitetet. Det är av yttersta vikt att språkverkstaden får möjlighet att etablera en permanent och tydlig verksamhet, inte minst för de studenter som har behov av hjälp men även som en del i det mångfaldsarbete och breddade rekryteringsarbete som vi förstått att universitetet anser vara en viktig angelägenhet.

Studentinflytande

I centrala organ och råd på universitetet har studentinflytandet fungerat väl under året. Studentkåren har varit representerad i arbetsgrupper och delaktig i det arbete som sker på central nivå. Studentkåren välkomnar de åtgärder som vidtagits vid Naturvetenskapliga fakulteten om kompensation till studenterna för uppdrag på fakultetsnivå. Denna lösning torde kunna tillämpas även på övriga fakulteter, i de fall det inte redan sker.

Även under 2004 har studentinflytandet på lokal nivå inte fungerat så bra som man skulle önska. Det råder fortfarande ojämnheter i studentinflytandet. På många institutioner saknas det studentrepresentanter i arbetsgrupper och beslutande organ. Studentkåren kräver att institutionerna tar större ansvar för att ämnesråd startas och för att det finns ett fungerande studentinflytande i beslutande organ och arbetsgrupper. Det åligger institutionen att inkludera studentrepresentanterna i sitt arbete.

Sammanfattning

Sammanfattningsvis anser studentkåren i likhet med förra årets kommentar att universitetets verksamhet förbättrats under året, i vart fall om man talar om central nivå. Universitetets samarbete med studentkåren har fungerat väl.

Studentkåren önskar lyfta upp följande punkter:

- Behovet av pedagogisk kompetens hos undervisande lärare och handledare
- Den ökande internationaliseringen och universitetets behov av att inte hamna på efterkälken
- Behovet av att höja jämlikhetsgruppens status
- Behovet av att den breddade rekryteringen tillses på erforderligt vis
- Att språkverkstaden inte faller från nu när pengarna från Rekryteringsdelegationen sinat

Slutligen vill studentkåren att alla institutioner gör sitt yttersta för att tillförsäkra att det finns studentrepresentanter i alla beslutande organ och arbetsgrupper.

Johan Klange
Kårordförande

Christian Löf
Vice kårordförande

Josefin Grankvist
Studieutskottets ordförande

Bilaga 3 Statistik över studerande och forskarstuderande med funktionshinder som erhållit medel för särskilt pedagogiskt stöd 2004

	teckenspråk/ tolk			hörselskada ej tolk			stud. med teck- en- språkig lärare			synskada			rörelsehinder			dyslexi		
	ant	kv	män	ant	kv	män	ant	kv	män	ant	kv	män	ant	kv	män	ant	kv	män
UU	5	3	2	12	7	5	0			15	6	9	6	4	2	109	61	48
LU	2	1	1	15	6	9	0			24	15	9	52	41	11	198	112	86
GU	13	10	3	8	6	2	0			14	10	4	24	15	9	221	168	53
SU/tolk	20	14	6	4	3	1	15	10	5	17	10	7	43	27	16	134	89	45
UmU	3	2	1	8	4	4	0			8	6	2	34	20	14	160	97	63
LiU	7	2	5	5	5	0	0			3	3	0	40	32	8	79	44	35
KI	2	2	0	6	6	0	0			19	14	5	15	10	5	91	75	16
KTH	9	2	7	1	0	1	0			1	1	0	4	3	1	19	7	12
LiU	1	1	0	12	6	6	0			3	2	1	33	28	5	65	37	28
KaU	2	2	0	0			0			3	1	2	1	1	0	30	19	11
VxU	0			7	3	4	0			9	6	3	32	20	12	66	32	34
ÖrU	40	25	15	23	17	6	0			8	5	3	25	20	5	73	48	25
MH	3	2	1	10	8	2	0			4	0	4	11	7	4	54	45	9
BTH	0			0			0			0			1	0	1	3	2	1
MaH	9	7	2	4	3	1	0			8	3	5	14	10	4	99	66	33
HK	1	1	0	1	1	0	0			1	0	1	1	1	0	18	9	9
MdH	2	2	0	0			0			0			1	1	0	21	18	3
DH	0			0			0			0			0			1	1	0
DI	0			0			0			0			0			0		
HB	1	1	0	1	1	0	0			1	1	0	2	1	1	81	41	40
HD	1	0	1	2	2	0	0			4	1	3	9	5	4	37	25	12
Hgotland	1	1	0	0			0			0			0			7	4	3
HG	0			3	1	2	0			2	2	0	7	2	5	57	31	26
HH	2	1	1	4	2	2	0			2	0	2	12	9	3	29	16	13
HKr	0			7	6	1	0			4	4	0	21	12	9	66	49	17
HS	1	1	0	2	2	0	0			3	3	0	1	1	0	39	19	20
HT/U	0			4	3	1	0			1	0	1	9	6	3	18	9	9
IH	0			0			0			1	1	0	0			6	3	3
KF	0			0			0			0			0			0		
KH	0			0			0			0			0			0		
KMH	0			0			0			0			0			0		
LHS	16	10	6	5	4	1	0			4	0	4	2	2	0	64	53	11
OH	0			0			0			0			0			0		
SötH	1	1	0	0			0			4	2	2	10	6	4	44	32	12
TH	0			0			0			0			0			0		
CTH	0			2	1	1	0			0			4	0	4	48	13	35
HHS	0			1	0	1	0			1	1	0	3	2	1	1	0	1
HJ	2	1	1	5	3	2	0			5	3	2	18	12	6	37	24	13
THS	0			0			0			0			2	1	1	3	3	0
ÖTH	0			0			0			0			0			0		
JTH	0			0			0			0			0			6	1	5
SMI	0			0			0			1	1	0	0			1	1	0
Ericast.	0			0			0			0			0			0		
Ers-Skön	0			0			0			0			1	1	0	1	1	0
Röd.Kors.	0			0			0			0			0			2	2	0
Sophiah.	0			0			0			0			0			14	14	0
Beckm	0			0			0			0			0			0		
SUMMA	144	92	52	152	100	52	15	10	5	170	101	69	438	300	138	2002	1271	731
SLU	1	1	0	1	0	1	0			0			7	7	0	39	24	15
Summa	145	93	52	153	100	53	15	10	5	170	101	69	445	307	138	2041	1295	746

neuropsykiatriska funktionshinder			psyisk ohälsa			annat funktionshinder			forskarstuderande			SUMMA			Kostnad teckenspråkstolkning (tkr)	Summa kostnader inkl. tolkning (tkr)
ant	kv	män	ant	kv	män	ant	kv	män	ant	kv	män	ant	kv	män		
13	5	8	43	27	16	40	30	10	1	1	0	244	144	100	1017	2378
12	7	5	39	23	16	20	14	6	0			362	219	143	460	3417
6	3	3	1	0	1	0			1	1	0	288	213	75	6065	6612
14	8	6	3	2	1	10	7	3	6	1	5	266	171	95	5200	7197
3	2	1	2	0	2	11	6	5	0			229	137	92	1470	2471
7	1	6	9	4	5	21	12	9	0			171	103	68	240	1007
9	5	4	2	2	0	2	2	0	2	2	0	148	118	30	90	2288
6	0	6	2	2	0	1	1	0	0			43	16	27	7075	7462
9	2	7	5	4	1	7	5	2	0			135	85	50	70	441
5	2	3	0			7	3	4	0			48	28	20	1238	1421
6	2	4	6	2	4	6	3	3	0			132	68	64	0	540
3	1	2	8	6	2	0			1	1	0	181	123	58	11617	12324
2	0	2	4	4	0	4	2	2	0			92	68	24	850	1139
2	1	1	1	0	1	0			0			7	3	4	0	41
2	0	2	1	1	0	11	7	4	0			148	97	51	3529	4658
6	2	4	0			0			0			28	14	14	550	717
0			0			0			0			24	21	3	1602	2344
0			0			0			0			1	1	0	0	5
0			0			0			0			0			0	0
0			0			0			2	0	2	88	45	43	102	130
3	2	1	6	4	2	1	1	0	0			63	40	23	712	982
3	2	1	1	0	1	0			0			12	7	5	765	802
4	2	2	6	3	3	7	7	0	0			86	48	38	0	395
2	0	2	3	1	2	16	10	6	0			70	39	31	351	1101
3	3	0	0			0			0			101	74	27	0	672
6	1	5	2	1	1	12	7	5	0			66	35	31	220	353
2	0	2	1	0	1	1	0	1	0			36	18	18	0	128
0			0			0			0			7	4	3	0	31
0			0			0			0			0			0	0
0			0			0			0			0			0	0
0			0			0			0			0			0	0
1	0	1	0			15	14	1	4	3	1	111	86	25	3158	3342
0			0			0			0			0			0	0
3	2	1	6	5	1	3	3	0	0			71	51	20	160	500
0			0			0			0			0			0	0
2	0	2	0			4	4	0	0			60	18	42	0	86
0			0			0			0			6	3	3	0	48
2	0	2	9	7	2	2	1	1	0			80	51	29	427	604
0			0			0			0			5	4	1	0	1
0			0			0			0			0			0	0
0			0			0			0			6	1	5	0	6
1	0	1	0			0			0			3	2	1	0	40
0			0			0			0			0			0	0
0			0			0			0			2	2	0	0	4
0			0			0			0			2	2	0	0	10
0			0			0			0			14	14	0	0	53
0			0			0			0			0			0	0
137	53	84	160	98	62	201	139	62	17	9	8	3436	2173	1263	46968	65750
0			5	4	1	5	4	1	2	2	0	60	42	18	725	1020
137	53	84	165	102	63	206	143	63	19	11	8	3496	2215	1281	47693	66770