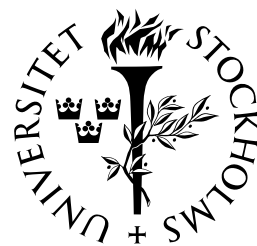


# ÅRSREDOVISNING 2001 STOCKHOLMS UNIVERSITET



Årsredovisning 2001 (SU 112-2737-01) har producerats av planeringsenheten vid Stockholms universitet. Ekonomiavdelningen har svarat för den ekonomiska redovisningen.

Redaktör och handläggare: *Charlotte Elveborg*  
Layout: *Kersti Bergman Ingvarsson*  
Omslag: *Kjell Lundgren*  
Tryck: *Pitney Bowes Management Services*  
*PrintCenter*, februari 2002

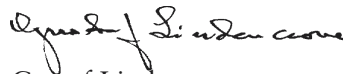
Årsredovisningen finns också att ladda ner i pdf-format på adress: [www.planering.su.se](http://www.planering.su.se) under menynamnet årsredovisning.

## Förord

Årsredovisningen för år 2001 har utformats enligt samma principer som föregående år. Den innehåller således förutom den ekonomiska redovisningen endast uppgifter på en övergripande nivå om universitetets grundutbildning, forskning, forskarutbildning och för verksamhetsgrenarna gemensamma frågor.

De särskilda uppgifter universitetet fått i regleringsbrev redovisas mer utförligt. Effekten blir en viss brist på balans i årsredovisningen. Den betydelsefulla forskning som utförs av våra fyra fakulteter, den humanistiska, juridiska, samhällsvetenskapliga och naturvetenskapliga får inte ett utrymme som motsvarar dess betydelse. Årsredovisningen kommer därför att kompletteras med annat informationsmaterial riktat till anställda, studenter och allmänhet.

Som närmare framgår av årsredovisningen är universitetets ekonomiska resultat praktiskt taget ett 0-resultat. Underskottet på cirka 2 miljoner kronor är mindre än en promille av omsättningen. Vidare har universitetet på övergripande nivå lyckats nå takbeloppet vad beträffar antalet helårsstudenter och helårsprestationer. Antalet doktorsexamina har ökat starkt (239) likstom antalet magisterexamina (1 075).



Gustaf Lindencrona



## INNEHÅLL

GRUNDUTBILDNING	9
FORSKNING OCH FORSKARUTBILDNING	27
GEMENSAMT FÖR VERKSAMHETSGRENARNA	41
EKONOMISK REDOVISNING	51
BILAGOR	79



## GRUNDUTBILDNING

<b>GRUNDUTBILDNINGENS OMFATTNING</b>	<b>11</b>
Sökandetryck	11
Antal helårsstudenter	12
Köns- och åldersfördelning	13
Prestationsgrad	14
Påbyggnads- och fördjupningsnivåer	14
Avlagda examina	14
<b>UTBILDNINGARNA</b>	<b>15</b>
Utbildningsutbudets profil	15
Fortbildning och vidareutbildning	16
<i>Utbildning på kvällstid och deltid</i>	16
<i>Distansutbildning</i>	17
<i>Beställd utbildning</i>	17
<i>Övrig uppdragsutbildning</i>	17
Särskilda åtaganden	18
<i>Utbildning i allmän kriminologi, koreanska, lettiska, litauiska, nederländska, strålningsbiologi och teckenspråk</i>	18
<i>NT-utbildning</i>	18
<i>Tolk och översättarinstitutet</i>	19
<i>Teckenspråkstolkning</i>	19
<i>Nationella medel för studerande med funktionshinder</i>	20
Särskilda utbildningar	21
<i>Basår</i>	21
<i>Svenska som främmande språk</i>	21
<b>INTERNATIONELLT SAMARBETE</b>	<b>22</b>
<b>KVALITETSARBETE OCH STUDENTINFLYTANDE</b>	<b>22</b>
<i>Studentinflytande</i>	23
<b>GRUNDUTBILDNINGENS FINANSIERING</b>	<b>24</b>
<i>Intäkter och kostnader för grundutbildningen</i>	24
<i>Myndighetskaptal</i>	25
<b>REGLERINGSBREVETS MÅLANGIVELSER</b>	<b>26</b>





# Grundutbildning

## Grundutbildningens omfattning

### Sökandetryck

UNDER ÅR 2001 minskade sökandetrycket till utbildningarna vid Stockholms universitet.

Höstterminen 2001 ansökte sammanlagt 32 900 personer till universitetets kurser och program. Det är en minskning med 16 procent i förhållande till höstterminen 2000, då antalet sökande var 39 000. Under perioden 1998-2001 har antalet sökande minskat med totalt 30 procent.

Stockholms universitet ger ett 30-tal program inom grundutbildningen och ca 800 fristående kurser. Tabellen nedan visar att den minskning av det genomsnittliga antalet första-handssökande per plats, som pågått under jämförelseperioden, nu planat ut.

År	Program	Kurser
2001	3,8	1,9
2000	3,9	1,9
1999	4,8	2,2
1998	6,5	2,7

Tabell 1: Genomsnittligt antal första-handssökande per plats på program och kurser höstterminerna 1998-2001.

Sökandetrycket är ojämnt fördelat mellan utbildningar och fakultetsområden. Efterfrågan är betydligt lägre på kurser än på program, förutom för de juridiska kurserna. Dessa har ett högre sökandetryck än kurserna inom övriga områden.

Skälen till det totalt sett vikande sökandetrycket de senaste åren kan antas vara minskande årskullar bland högskolenybjörjare, den nationella utbyggnaden av högskolan och

den allt besvärligare studentbostadssituationen i Stockholm.

Den nyligen inträffade nedgången på arbetsmarknaden i regionen kan inte spåras i 2001 års ansökningar. Våren 2002 har sökandetrycket ökat med 13 procent, vilket kan bero på att nedgången på arbetsmarknaden nu ger genomslag. De omfattande åtgärder universitetet vidtagit för att förbättra rekryteringen kan också ha givit resultat.

Program, poäng	Ht 2001	Ht 2000	Ht 1999	Ht 1998
Biologlinjen, 120/160 p	i.u.	11	17	22
Biologisk-geovetenskaplig linje 120/160 p	i.u.	9	13	20
Data- och systemvetenskaplig linje, 120/160 p	6	9	13	19
Ekonomlinjen, 120/160 p	8	10	9	15
Fysiklinjen, 120/160 p	i.u.	4	6	7
Geovetarlinjen, 120/160 p	i.u.	6	7	8
Juristlinjen, 180p	7	7	8	8
Kernistlinjen, 120/160 p	i.u.	6	8	9
Kulturvetarlinjen, 120/180 p	5	5	7	9
Matematisk-datalogiska linjen, 120/160 p	i.u.	5	7	8
Matematik-ekonomilinen, 160 p*	5	10	—	—
Molekylärbiologlinjen, 120/160 p	i.u.	10	13	17
Nutritionlinjen, 120/160 p	i.u.	14	17	29
Psykologlinjen, 200 p	24	29	35	34
Samhällsplanerarlinjen, 120/160 p	5	2	4	6
Socionomlinjen, 140 p	14	12	20	25

Tabell 2: Totalt antal sökande per plats på universitetets mest sökta program höstterminerna 1998-2001. \*Nystartat program höstterminen 2000. i.u. betyder att ingen uppgift har kunnat erhållas från Verket för högskoleservice.

Sökandetrycket till de olika programmen varierar kraftigt. Psykologlinjen har flest antal sökande per plats följt av socionomlinjen. Generellt sett har program inom det samhällsvetenskapliga området ett högre sökandetryck än programmen inom det naturvetenskapliga området.

Tabellen nedan visar antal sökande per plats på några eftersökta kurser vid universitetet.

Kurs, poäng	2001	2000	1999	1998
Data- och systemvetenskap, 40 p	20	27	51	70
Juridisk översikt kurs, 10 p	17	17	19	78
Kriminologi, 20 p	12	15	22	49
Medie- och kommunikationsvetenskap, 40 p	33	43	70	80
Praktisk svenska, 20 p	7	6	35	48
Samhällskunskap, 40 p	12	16	41	36
Svenska, 20 p	9	10	17	11

Tabell 3: Totalt antal sökande per plats på några av de mest sökta kurserna höstterminerna 1998-2001.

De senaste åren har medfört en nedgång bland antalet sökande till många kurser i förhållande till 1998. För medie- och kommunikationsvetenskap har antalet sökande minskat med drygt hälften, men kursen har fortfarande flest sökande per plats. Juridisk översikt kurs, svenska samt kriminologi har ungefär samma antal sökande per plats de senast åren.

### Antal helårsstudenter

Antalet helårsstudenter vid Stockholms universitet uppgick till 20 900 år 2001. Det är en ökning med 5 procent i förhållande till år 2000 då antalet helårsstudent var 19 769. Universitetet har nått upp till målet om 20 147 helårsstudenter som angivits i regleringsbrevet för 2001. Diagrammet nedan visar utvecklingen av helårsstudenter per fakultet perioden 1991/1992-2001.

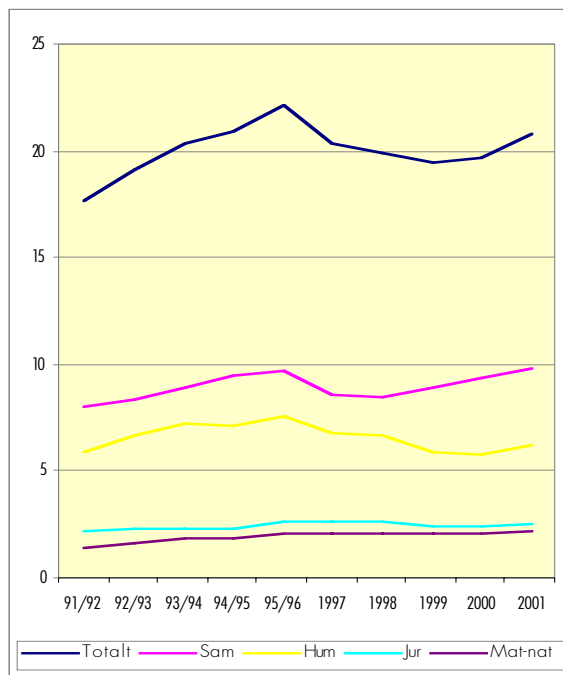


Diagram 1: Antal helårsstudenter per fakultet vid Stockholms universitet 1991/92-2001 (i tusental)

Nedanstående tabell visar hur studentpopulationen fördelar sig på utbildningsområden. Det framgår klart att det humanistiska och det samhällsvetenskapliga utbildningsområdet har flest antal helårsstudenter inom grundutbildningen.

Utbildningsområde	2001* Hst	2001 Hst	2000 Hst	1999 Hst	1998 Hst
Humaniora	5 866	5 950	5 547	6 240	7 031
Juridik	2 569	2 570	2 491	2 488	2 656
Samhällsvetenskap	8 102	8 282	7 983	7 778	7 913
Naturvetenskap	2 203	2 233	2 171	2 636	2 729
Teknik	1 099	1 187	990	1 062	955
Vård	139	179	165	193	97
Medicin	408	408	400	391	158
Övrigt	514	514	511	503	345
<b>Totalt</b>	<b>20 900</b>	<b>21 323</b>	<b>20 259</b>	<b>21 291</b>	<b>21 884</b>

Tabell 4: Helårsstudenter per utbildningsområde 1998-2001 inklusive NT-utbildning och beställd utbildning förutom Lärarhögskolan och Logoped-utbildningen. \*Kolumnen visar universitetets utbildning exklusive NT-utbildning och beställd utbildning. Uppgifterna i denna kolumn ligger till grund för all övrig statistik i kapitlet och motsvarar också de uppgifter som används i avräkningen mot anslaget.

Antalet helårsstudenter inom utbildningsområdena naturvetenskap och teknik uppgick år 2001 till 3 302. Det är en ökning i förhållande till 2000, men trots detta har universitetet inte uppnått målet för år 2001 om 3 590 helårsstudenter. Universitetet har dock rätt att omfördela platser till andra utbildningsområden, vilket också skett.

År	Antal helårsstudenter	Antal helårsprestationer
2001	3 302	2 385
2000	2 939	2 287
1999	3 017	2 254
1998	2 840	2 117

Tabell 5: Antal helårsstudenter och helårsprestationer inom utbildningsområdena naturvetenskap och teknik 1998-2001.

### Köns- och åldersfördelning

Liksom tidigare år är de kvinnliga studenterna i majoritet på universitetets grundutbildning. År 2001 ökade andelen kvinnliga studenter med en knapp procentenhet i förhållande till år 2000.

År	Antal studenter	Kvinnor Andel i procent	- 24 år	25-34 år	35 år-
2001	20 900	61,5	39,6	44,2	16,2
2000	19 769	60,8	39,5	45,0	15,5
1999	19 538	59,4	40,6	45,4	14,0
1998	20 004	58,4	42,0	45,2	12,8

Tabell 6: Antal helårsstudenter med fördelning på kön och ålder 1998-2001.

Totalt sett har balansen mellan könen minskat de senaste åren. Andelen kvinnor ökar stadigt och är nu över 60 procent. Jämställdhetsarbetet vid universitetet har främst varit inriktat på att skapa balans inom utbildningar där kvinnor är i minoritet. Problemet på vissa håll idag är bristen på studenter totalt sett. Rekryteringsarbetet har därför i stor utsträckning inriktats

på att attrahera tillräckligt många studenter, oavsett kön.

Som framgår av tabellen ovan har åldersfördelningen bland studenterna inte förändrats nämnvärt under år 2001. Under några år har genomsnittsåldern i studentpopulationen ökat och antalet studenter under 25 år blivit färre. En förklaring till detta är att ungdomskullarna minskat, vilket medfört att färre unga studenter söker och antas till universitetet.

Åldersfördelningen varierar dock kraftigt mellan olika utbildningar. Jurist- och naturvetarstudenter som i huvudsak läser program är i genomsnitt yngre än studenter inom områdena samhällsvetenskap och humaniora där utbildning på kurser dominerar.

Alla fakulteter arbetar för att på olika sätt förbättra rekryteringen av ungdomsstuderande. Flera institutioner inom humaniora har kontakt med gymnasieskolan, bland annat institutionen för franska och italienska. I språkåret 2001 ingick bland annat en språkdag för gymnasieelever och lärare från Stockholmsregionen. Syftet var dels att stimulera till utbildning i språk i allmänhet, dels att visa vad universitetet har att erbjuda av språkutbildningar och modern språkforskning.

Den samhällsvetenskapliga fakultetsnämnden har i första hand ökat antalet utbildningsplatser på program, eftersom ungdomsstuderande normalt söker sig till sådana. Fakulteten har deltagit i öppet hus och institutionen för socialantropologi har utarbetat en CD-rom som vänder sig till gymnasieungdomar.

Den matematisk-naturvetenskapliga fakulteten har ett nätverk av informatörer som arbetar efter ett handlingsprogram. Kontakter med skolan knyts bland annat genom fortbildning för lärare och med studie- och yrkesvägledare. Dessa kontakter leder till skolbesök, projektarbeten, temadagar och öppna hus. Forskarskolan för gymnasieelever och Vetenskapens hus ger möjlighet för elever att få direktkontakt med forskare vid universitetet.

Under samverkan med det omgivande samhället beskrivs fakulteternas arbete med att rekrytera ungdomar till universitetet utbildningar ytterligare.

## Prestationsgrad

Prestationsgraden i grundutbildningen mäts i helårsprestationer, det vill säga antalet uppnådda poäng i förhållande till antalet helårsstudenter. Stockholms universitets prestationsgrad tenderar att ligga under det nationella genomsnittet. Detta kan förklaras med att det är en låg andel studenter som följer fasta program vid universitetet samt att arbetsmarknaden i regionen är god i förhållande till övriga landet.

Prestationsgraden skiljer sig åt mellan könen, där kvinnor ofta har högre prestationsgrad än män. Det är även skillnad mellan olika utbildningar. Högst är prestationsgraden bland juridikstudenter (drygt 86 procent), vilket beror på att dessa i stor utsträckning läser på program. Inom övriga fakulteter ligger prestationsgraden mellan 70 och 76 procent. Under jämförelseperioden har prestationsgraden ökat med drygt 3 procentenheter.

År	Prestationsgrad i procent
2001	75,3
2000	76,6
1999	75,0
1998	72,0

Tabell 7: Prestationsgrad 1998-2001.

## Påbyggnads- och fördjupningsnivåer

Antalet helårsstudenter på påbyggnads- och fördjupningsnivå redovisas i tabellen nedan.

År	41-60 poäng	61-80 poäng
2001	1 974	1 492
2000	1 907	1 375
1999	2 030	1 384
1998	2 393	1 419

Tabell 8: Antal helårsstudenter inom påbyggnadskurser och fördjupningskurser 1998-2001.

I tabellen ingår inte den juridiska fakulteten eftersom utbildningen där främst ges inom ramen för juristlinjen. Som framgår av tabellen har antalet studenter på kandidatnivå ökat något jämfört med år 2000 men minskat under jämförelseperioden. Antalet helårsstudenter på magisternivå har däremot ökat under perioden.

## Avlagda examina

I nedanstående tabell redovisas antalet examina fördelat på examenstyp.

Examenstyp	2001	2000	1999	1998
Magisterexamen	1 075	973	837	756
Yrkesexamen*	526	757	579	488
Kandidatexamen	1 132	1 146	1 005	1 223
Högskoleexamen	83	68	83	84
Äldre examina**	7	41	57	123
Övriga examina	0	1	4	5
<b>Totalt</b>	<b>2 823</b>	<b>2 986</b>	<b>2 565</b>	<b>2 679</b>

Tabell 9: Antalet avlagda examina under perioden 1998-2001 fördelat på examenstyp. \*Med yrkesexamen avses juris kandidatexamen, socionomexamen och psykologexamen. \*\*Med äldre examina avses examina enligt studieordning före budgetåret 1994/95.

Antalet examina har ökat totalt sett under de senaste åren, det är främst antalet magisterexamina som ökat. År 2001 avlades 1 075 magisterexamina vid Stockholms universitet, vilket innebär en ökning med 42 procent sedan 1998. För fyraårsperioden 2001-2004 är målet 3 420 avlagda magisterexamina. Avläggs magisterexamina i samma takt under de kommande åren som under 2001 när universitetet upp till målet för antal magisterexamina under perioden. Under år 2000 var antalet yrkesexamina särskilt hög.

För den humanistiska fakulteten har forskarutbildningsreformen inneburit färre utbildningsplatser för doktorander, vilket i sin tur påverkat tillströmningen till magisterkurserna negativt.

Många studenter tycks inte vilja satsa på en magisterutbildning när möjligheterna att fortsätta till forskarutbildning minskat. Den nya breddade magisterexamen kan innebära att situationen förändras. På institutionerna pågår nu arbetet med att planera flera sådana magisterkurser. I några fall (som 40-poängskursen med dyslexipedagogisk inriktning) finns redan kurser som direkt uppfyller villkoren för den nya magisterexamen.

Den juridiska fakulteten har de senaste åren inrättat två nya juris magisterprogram.

Den samhällsvetenskapliga fakulteten har tidigare arbetat för att öka antalet magisterexamina och målet uppfylls nu med råge. Arbetet med att följa upp och vidareutveckla magisterkurserna fortsätter.

Den matematisk-naturvetenskapliga fakulteten bedriver ett kontinuerligt arbete med att öka antalet magisterstudenter och magisterexamina. Under 2001 har sex nya utbildningsprogram som kan leda till magisterexamen utvecklats inom fakulteten.

Tabellen nedan visar examina fördelat på examenstyp, kön och ålder.

Kön och ålder per examenstyp 2001	Kvinnor 2001	Kvinnor 2000	Ålder -24	Ålder 25-34	Ålder 35-
	<i>andel i procent</i>				
Magisterexamen	56,7	56,9	11,5	70,3	18,1
Yrkesexamen*	66,7	67,9	10,6	68,6	20,8
Kandidatexamen	61,2	64,7	9,6	66,8	23,4
Högskoleexamen	57,8	44,1	14,5	32,5	53,0
Äldre examina**	57,1	52,1	0	57,1	42,8
<b>Totalt</b>	<b>60,4</b>	<b>62,3</b>	<b>10,5</b>	<b>67,7</b>	<b>21,9</b>

Tabell 10: Avlagda examina fördelade på examenstyp, kön och ålder för 2001 med andel kvinnor för 2001 och 2000. \*Med yrkesexamen avses juris kandidatexamen, socionomexamen och psykologexamen. \*\*Med äldre examina avses examina enligt studieordning före budgetåret 1994/95.

## Utbildningarna

### Utbildningsutbudets profil

Stockholms universitet erbjuder cirka 800 fristående kurser och ett 30-tal program inom drygt 80 olika ämnen. Programutbildningar erbjuds framför allt inom juridik, naturvetenskap och samhällsvetenskap medan fristående kurser dominerar inom humaniora. Universitetet bedriver sedan ett antal år undervisning även under sommaren. Kursutbudet förändras kontinuerligt och anpassas dels efter arbetsmarknadens behov, dels efter nya forskningsprofiler.

Inom den humanistiska fakulteten har uppemot fyrtio nya kurser startat under 2001. Exempel på 5-poängskurser är: Franskspråkig 1900-talslitteratur: schweiziska och libanesiska berättare, Temakurs i tysk språkvetenskap, Baltisk litteratur, Journalistisk bevakning av Europeiska unionen, Queerteori, Författaren Ingmar Bergman: prosa som blick och föreställning, Filmmusik, World Music samt Temakurs i tysk litteraturvetenskap. Några exempel på 10-poängskurser är: Översättning i svenska/teckenspråk, Främre Orienten under 10 000 år, Litteraturkritik samt Kläder, kropp och identitet. Dessutom har Islamologi 20 p, Grundkurs i tvåspråkighet 20 p, Kurs i musikteatervetenskap 20 p, Kurs i översättning av kinesiska 40 p samt Påbyggnads- och magisterkurs i arkeosteologi 40 p startats.

Den juridiska fakulteten samarbetar med den humanistiska fakulteten om åtta utbildningsprogram för filosofie magister i språk med juridik. De språk som ingår är engelska, tyska, nederländska, franska, italienska, spanska, portugisiska och nygrekiska. Det pågår även arbete med att utveckla program med ytterliggare språk. Nya juridiska 10-poängskurser är Bankrätt, Förundersökning, Det straffrättsliga sanktionssystemet och påföljdsbestämning, Public International Law, Barnets bästa i svensk rätt, Börsrätt, Straffrättens allmänna del samt 5-poängskursen International Commercial Arbitration Moot.

Den samhällsvetenskapliga fakulteten har inrättat en grundkurs i nationalekonomi på

teckenspråk, på grund av för få sökande ställdes dock kursen in. Inom företagsekonomi har ett antal kursmoment på påbyggnads- och fördjupningsnivå utvecklats. Bland dessa kan Economic integration samt Kvinnor och män i ekonomin nämnas. Vid den psykologiska institutionen pågår ett arbete med att se över utbildningen så att den bättre anpassas till arbetsmarknadens behov. Institutionen för socialantropologi har infört en ny fördjupningskurs och planerar en ny 10-poängskurs riktad till allmänheten. Vid den statsvetenskapliga institutionen har två nya temafördjupningsmoment tillkommit på fortsättningskursen, ett som behandlar medborgarengagemang och ett som behandlar debatten om mänskliga rättigheter i internationell politik. På magisterkursen med inriktning mot statsvetenskap har det nya obligatoriska 10-poängsmomentet Analysinriktningar och studiet av makt tillkommit.

Bland nya kurser som utvecklats under året inom den matematisk-naturvetenskapliga fakulteten kan nämnas Fysik för geovetare 20 p, Kemi för jurister 10 p och Världens Eko - en tvärvetenskaplig kurs om miljö- och utvecklingsfrågor 5 p. Matematisk ekonometri 5 p har utvecklats av matematiska institutionen och nationalekonomiska institutionen. På påbyggnadsnivån har utbudet av kurser ökat kraftigt under året. Under 2001 har 62 nya kursplaner fastställts av fakulteten enligt följande: 12 orienteringskurser, 10 grundkurser, 9 fortsättningskurser, 18 påbyggnadskurser, 9 fördjupningskurser och 4 examensarbeten.

Den nuvarande volymen av lärarutbildning kan inte på långa vägar förväntas täcka det framtida behovet av lärare. Universitetet har därför i samarbete med Lärarhögskolan under året tagit initiativ till utvecklingen av en ny lärarutbildning som ger lärar- och magisterexamen. Den nya utbildningen ska kunna påbörjas höstterminen 2002.

### Fortbildning och vidareutbildning

Tillgängligheten av fortbildning och vidareutbildning kan mätas i volym av kvällskurser och

andra deltidskurser eller distanskurser. Universitetet bedriver också fortbildning och vidareutbildning i form av uppdragsutbildning som redovisas på sidan 17. Omfattningen av fortbildning och vidareutbildning kan också avläsas i åldersstrukturen på studentpopulationen. Åldersfördelningen på den totala studentpopulationen visas på sidan 13.

### Utbildning på kvällstid och deltid

Det sammanlagda antalet helårsstudenter på kvällskurser var 1 999 och dessa utförde totalt 1 098 helårsprestationer. Andelen kvinnor på kvällstid är ungefär densamma som bland dagtidsstudenter. Åldersfördelningen inom denna del av studentpopulationen skiljer sig dock från genomsnittet genom att medelåldern bland studenterna är markant högre. Detta tyder på att deltidskurserna används i fortbildningssyfte av äldre personer som redan är yrkesverksamma.

Som framgår av tabellen nedan ökar andelen deltidstudenter av den totala populationen något i förhållande till år 2000.

År	Hst kvällstid Andel i procent	Åldersfördelning			Kvinnor av Hst kvällstid
		-24 år	25-34 år	35 år -	
2001	9,6	21,9	49,2	28,9	61,6
2000	9,0	22,8	50,4	26,8	61,8
1999	9,8	23,5	50,8	25,7	61,9
1998	10,3	25,7	49,1	25,2	62,1

Tabell 11: Andel helårsstudenter på kvällstid med åldersfördelning samt andel kvinnor av studenter på kvällstid år 2001 med jämförelsetal för år 1998-2000.

Flera institutioner inom den humanistiska fakulteten ger liksom föregående år kvälls- och deltidskurser. Nybörjarkurserna (utan krav på tidigare studier i ämnet) i språk som latin, italienska, franska, tyska och ryska fungerar ofta som fortbildnings- eller vidareutbildningskurser.



Den juridiska fakulteten har en magisterutbildning i Advanced Intellectual Property Law som syftar till vidareutbildning och fortbildning för att ge specialistkompetens. Undervisningen är förlagd till fredagar och lördagar.

Flera grund- och fortsättningskurser inom den samhällsvetenskapliga fakulteten ges på deltid och vid flera institutioner bedrivs undervisningen på magisterprogrammen på helger och kvällar. Många av fakultetens institutioner bedriver uppdragsutbildning som är direkt avsedd som fortbildning och vidareutbildning.

Vid den matematisk-naturvetenskapliga fakulteten ges ett relativt stort antal orienteringskurser på deltid inom i huvudsak astronomi, biologi, fysik och geovetenskap. Under året har två nya utbildningar planerats som är en direkt anpassning till arbetsmarknadens efterfrågan, aktuarieprogrammet och sjukhusfysikerlinjen.

### Distansutbildning

Distansutbildning i formell mening förekommer i liten omfattning vid Stockholms universitet. Distansutbildning kan ges antingen i form av obligatoriska sammankomster med självstudier eller helt utan obligatoriska sammankomster.

Distansutbildning	Antal studenter	Hst	Hpr
Med obligatoriska sammankomster	257	42	23
Utan obligatoriska sammankomster	15	66	57
<b>Totalt</b>	<b>272 (182)</b>	<b>108 (29)</b>	<b>80 (21)</b>

Tabell 12: Antal studenter, helårsstudenter och helårsprestationer för distansutbildningen med och utan obligatoriska sammankomster för år 2001. År 2000 redovisas inom parentes.

### Beställd utbildning

Stockholms universitet utför uppdragsutbildning för andra högskolor, så kallad beställd utbildning. Det totala antalet helårsstudenter för sådan utbildning var 1 515 och helårsprestationerna uppgick till 1 264. Det innebär att prestationsgraden är fortsatt hög inom denna typ av utbildning. År 2001 uppgick den till drygt 83 procent, vilket dock är en minskning i förhållande till år 2000 då den var 86 procent.

Som framgår av tabellen nedan är det framför allt Lärarhögskolan i Stockholm som svarar för de flesta helårsstudenterna inom beställd utbildning. En anledning till att volymen på utbildning beställd av Södertörns högskola minskar är att Multimediaprogrammet tagits över av Stockholms universitet. Sedan den 1 januari 2002 ges den utbildning som tidigare tillhört Hälsohögskolan av Stockholms universitet direkt på uppdrag av riksdag och regering, vilket kommer leda till att omfattningen av beställd utbildning kan väntas minska ytterligare.

Högskola	2001	2000	1999	a1998
Lärarhögskolan i Stockholm	1 190	988	1 003	1 330
Södertörns högskola	99	144	225	170
Högskolan på Gotland	—	—	—	248*
Hälsohögskolan Karolinska institutet, Logopedutbildningen	198	149	183	213
	28	32	23	30
<b>Totalt</b>	<b>1515</b>	<b>1 313</b>	<b>1 434</b>	<b>2 041</b>

Tabell 13: Antal helårsstudenter i utbildning som ges på uppdrag av andra högskolor 1998-2001. \*Högskolan på Gotland blev egen högskola den 1 juli 1998, varför uppdragsutbildningen endast avser första halvåret.

### Övrig uppdragsutbildning

Stockholms universitet bedriver övrig uppdragsutbildning i viss omfattning. Uppdragsutbildning som inte ges på uppdrag av annan högskola registreras inte fullt ut i studiedoku-

mentationssystemet LADOK, vilket får till följd att uppgifterna om utbildningens volym haft vissa brister. Under 2001 har emellertid åtgärder vidtagits för att uppgiftslämnandet skall förbättras.

År	Hst	Hpr
2001	367	234
2000	396	195
1999	593	343
1998	1 503	502

Tabell 14: Antal helårsstudenter och helårsprestationer år 1998-2001 i övrig uppdragsutbildning. Det höga antalet helhelårsstudenter och helårsprestationer för 1998 torde bero på en tidigare överskattning av omfattningen av uppdragsutbildningen.

Den juridiska fakulteten bedriver sin uppdragsutbildning genom en fristående stiftelse, Stiftelsen Fakultetskurser. Antalet helårsstudenter och helårsprestationer finns redovisade i uppgifterna för år 2001.

Samhällsvetenskapliga fakultetens institutioner bedriver övrig uppdragsutbildning i bland annat företagsekonomi, samhällsplanering och kulturminnesvård samt kurser som är skräddarsydda för näringslivet i data- och systemvetenskap. Bland andra specialutformade kurser kan nämnas en kurs i demokrati som är utvecklad i samarbete med Synskadades riksorganisation.

### Särskilda åtaganden

*Utbildning i allmän kriminologi, koreanska, lettiska, litauiska, nederländska, strålningsbiologi och teckenspråk*

Universitetet ska erbjuda utbildning i ämnena allmän kriminologi, koreanska, lettiska, litauiska, nederländska, strålningsbiologi och teckenspråk. Universitetet erbjuder kurser upp till magisternivå i samtliga dessa ämnen med undantag för strålningsbiologi där undervisningen bedrivs inom ramen för en påbygg-

nadskurs om 10 poäng. Antalet helårsstudenter och helårsprestationer framgår av tabellen nedan.

Ämne	2001		2000		1999		1998	
	Hst	Hpr	Hst	Hpr	Hst	Hpr	Hst	Hpr
Allmän kriminologi	291	193	236	161	179	108	171	119
Koreanska	15	9	15	12	22	10	25	18
Lettiska	15	12	17	21	16	13	18	12
Litauiska	5	3	4	4	3	2	1	0,3
Nederländska	54	23	49	20	53	i.u.	53	25
Strålningsbiologi	1	0,5	3	2	1	0,5	3	2,3
Teckenspråk	19	14	7	7	12	14	19	13

Tabell 15: Utbildningar som ges enligt särskilt åtagande vid Stockholms universitet 1998-2001. Antal helårsstudenter (hst) och antal helårsprestationer (hpr).

Antalet helårsstudenter och helårsprestationer har ökat de senaste åren, främst inom allmän kriminologi och teckenspråk. Antalet sökande till nederländska har ökat kraftigt under året och antalet sökande till ämnet kriminologi är fortsatt hög.

Ämne	2001	2000	1999	1998
Allmän kriminologi	2699	2890	3531	3771
Koreanska	38	40	51	63
Lettiska	12	20	i.u.	i.u.
Litauiska	4	i.u.	i.u.	i.u.
Nederländska	429	264	407	355
Strålningsbiologi	i.u.	i.u.	i.u.	i.u.
Teckenspråk	i.u.	i.u.	i.u.	i.u.

Tabell 16: Antal sökande till utbildningar som ges enligt särskilt åtagande 1998-2001.

### NT-utbildning

Universitetet ska anordna naturvetenskapliga och tekniska utbildningar för studerande med särskilt vuxenstudiestöd (sk NT-utbildning) för de som påbörjat sådan utbildning inom ramen för tidigare års särskilda åtaganden. Antalet



helårsstudenter och helårsprestationer inom NT-utbildningen framgår av tabellen nedan.

År	Hst	Hpr
2001	43	53
2000	114	121
1999	204	183
1998	287	232

Tabell 17: Antal helårsstudenter och helårsprestationer inom NT-utbildning 1998-2001.

### Tolk- och översättarinstitutet

Vid Stockholms universitet finns Tolk- och översättarinstitutet (TÖI) som ska anordna tolk- och översättarutbildning för minst 120 studenter och konferenstolkutbildning för minst 15 studenter per budgetår. Konferenstolkutbildningen ska främst syfta till att utbilda tolkar för behov inom det europeiska samarbetet.

År 2001 var antalet registrerade studenter vid TÖI 227 varav 84 procent var kvinnor. Antalet helårsstudenter uppgick till 79.

Kurs	2001 registrerade studenter	2001 Hst	2000 Hst	1999 Hst	1998 Hst
Översättarprogrammet	95	48	31	31	22
Konferenstolk EU	ingen kurs	—	6	11	7
Övriga tolkutbildningar	12	3	7	20	32
Specialkurser	119	28	47	43	46
<b>Totalt</b>	<b>227</b>	<b>79</b>	<b>91</b>	<b>105</b>	<b>107</b>

Tabell 18: Antal registrerade studenter och helårsstudenter vid TÖI:s utbildningar år 2001 med jämförelsetal för åren 1998-2000.

Det gångna årets utbildningar har omfattat ett stort antal språk. I det tvååriga översättarprogrammet som leder fram till en magisterexamen har engelska, tyska, franska och spanska

ingått förutom svenska. En ettårig översättarkurs med flera språk har startat, alla har svenska som mål- eller källspråk. En tolkutbildning har genomförts i finska. Specialkurser och fortbildningskurser för tolkar och översättare har getts dels i Stockholm, dels i samarbete med Göteborgs universitet.

Under året kunde ingen nystart av magisterprogrammet i översättning ges på grund av för få behöriga sökande. Ingen kurs gavs i konferenstolkning därför att tolklärarna var uppbokade för tolkning under det svenska ordförandeskapet i EU. Universitetet har inte nått upp till målet om 120 studenter på översättarprogrammet. Arbetet med att omarbete alla översättarutbildningar har fortsatt liksom planering för ytterligare nya kurser (introduktionskurs i tolkning). Planering pågår för att lägga upp vissa utbildningar som distansutbildning. TÖI är svenskt kontaktorgan för nordiskt samarbete kring tolk- och översättarfrågor och har ett omfattande internationellt kontaktnät. Den totala kostnaden för TÖI framgår av nedanstående tabell.

År	Kostnad (tkr)
2001	9 586
2000	9 439
1999	12 937
1998	10 100

Tabell 19: Total kostnad för TÖI 1998-2001.

### Teckenspråkstolkning

Stockholms universitet ska enligt regleringsbrevet avsätta medel för verksamheter med teckenspråkstolkning. Teckenspråkstolkare används vid föreläsningar, grupparbeten och redovisningar samt vid kontakter med till exempel studentkåren. Verksamheten omfattar hörselskadade, barndomsdöva och dövblinda.

Kostnaden för teckenspråkstolkningen vid Stockholms universitet år 2001 uppgick till

totalt 7 672 tkr. Teckenspråkstolkar har anlitats av 11 institutioner vid Stockholms universitet och av tre institutioner på KTH. Under år 2001 tjänstgjorde 14 teckenspråkstolkar.

År	Kostnad (tkr)	Del av kostnaden som täcks med nationella medel (tkr)
2001	7 672	1 783
2000	5 084	1 250
1999	5 105	3 026
1998	3 903	1 184

Tabell 20: Totala kostnader för teckenspråkstolkningen 1998-2001.

### *Nationella medel för studenter med funktionshinder*

Universitetet ska samla in uppgifter om övriga högskolors kostnader för studenter med funktionshinder och i mån av behov fördela de nationella medel som anvisas för detta ändamål genom utbetalning till berörd högskola. För år 2001 gäller detta även enskilda utbildningsanordnare med tillstånd att utfärda examina.

Det bör framhållas att såväl utrustning som investeringar i lärosätenas fysiska tillgänglighet bekostas av respektive högskola. De kostnader som universitetet sammanställer rör endast kostnader för kompensatoriskt pedagogiskt stöd såsom litteratur som inte tillhandahålls av Talboks- och punktskriftsbiblioteket (TPB), lektor, teckenspråkstolkning, anteckningshjälp och assistans, extra handledning, mentorstöd, alternativa tentamensformer med mera. Under år 2001 uppgick dessa kostnader till 32 312 tkr, vilket i första hand täcks genom att universitet och högskolor avsätter 0,15 procent av sina grundutbildningsanslag till stödåtgärder för studenter med funktionshinder. De nationella medel som skall fördelas av Stockholms universitet har anvisats enligt bilaga 1, sidan 79. För år 2001 har 16 909 tkr anvisats och 16 430 tkr fördelats. Det innebär att universitetet och högskolorna har fått täckning upp till 95 procent.

Antalet studenter med funktionshinder fortsätter att öka vid landets universitet och högskolor. Budgetåret 2001 erhöll sammanlagt 1 545 studenter, varav 17 forskarstuderande, medel för nämnda utbildningskostnader. I denna studentgrupp var 61 procent kvinnliga studerande och 39 procent manliga, vilket överensstämmer med studentpopulationen i övrigt. Uppskattningsvis har ytterligare 734 studenter med funktionshinder, varav 8 forskarstuderande, under året kontaktat högskolans handikappsamordnare för samtal, rådgivning och studieplanering. Dessa kontakter har dock inte föranlett att studenterna ifråga ansökt om eller erhållit medel för särskilda stödåtgärder.

I april hölls den årliga konferensen för landets handikapphandläggare i Stockholm. Temat var stöd till studenter med psykiska funktionsnedsättningar och i programmet ingick ett seminarium under rubriken: "Psykiska sjukdomar och funktionshinder - hur inverkar det på förmågan att studera?" Stockholms universitet tog därefter initiativ till en övergripande studie i syfte att belysa olika frågor och aspekter kring pedagogiskt stöd till studenter med psykisk ohälsa. En arbetsgrupp med representanter från Lunds, Växjö och Stockholms universitet samt en representant från Riksförbundet för Social och Mental Hälsa (RSMH), skall lämna rapport till universitetet i mars 2002, samt presentera rapporten vid den nationella samordnarkonferensen under våren. I studien ska erfarenheterna från Studentprojektet för studenter med psykiska funktionsnedsättningar i Uppsala och Lund tas tillvara.

Vid flertalet universitet och högskolor initierar och medverkar handikappsamordnarna i intern utbildning och kompetensutveckling vid respektive högskola rörande villkor och förutsättningar för studenter med olika funktionshinder samt om kompensatoriska pedagogiska stödinsatser för dessa studenter. Målgrupper för interna utbildningar och seminarier kan vara såväl lärare – i pedagogiska kurser för lärare – som administratörer och annan personal. Flertalet handikappsamordnare deltar även i planering och utveckling av tillgängligheten vid respektive lärosäte, såväl vad gäller enskil-

da konkreta frågor som övergripande policy-frågor.

Vid Örebro universitet bedrivs uppdragsutbildningar i Praktisk pedagogisk utbildning för verksamma lärare som undervisar döva eller hörande i teckenspråk. Under året har totalt 20 döva studenter tagit del av någon av dessa utbildningar. Beställaren är Stiftelsen teckenspråkscentrum.

Uppsala universitet har deltagit i ett projekt om funktionshinder och distansutbildning under ledning av Distum. En rapport utkom i november och finns tillgänglig på Distums hemsida. Att öka högskolornas tillgänglighet vad gäller webbaderad information är en viktig fråga. Som ett exempel kan nämnas att Mälardalens högskola förberett en talande webbsida: Service för funktionshinder. Den nationella referensgruppen för studenter med funktionshinder har sammanträtt vid två tillfällen för att diskutera olika verksamhets- och policyfrågor. Dessutom har regionmöten för diskussion och erfarenhetsutbyte organiserats i de regionala nätverken.

Engelska institutionen vid Stockholms universitet startade vårterminen 2001 en grundkurs i engelska på halvfart för döva studenter. Då detta var en pilotkurs har pedagogiken utvecklats tillsammans med studenterna - såväl före kursstart som under kursens gång. Institutionen för lingvistik har utarbetat en digital version med rörliga bilder av det teckenspråkslexikon på 3000 tecken som Sveriges Dövas Riksförbund gav ut 1997. Den digitala versionen har under hösten publicerats på Internet.

## Särskilda utbildningar

### Basår

Basåret vid Stockholms universitet ger naturvetenskaplig gymnasiekompetens i ämnena matematik, fysik, kemi och biologi. Under år 2001 deltog 121 studenter i basårutbildningen. Antalet helårsstudenter uppgick till 52 och antalet helårsprestationer till 26. Det har skett en markant ökning av helårsstudenterna i för-

hållande till förra året, medan helårsprestationerna inte ökat i samma utsträckning. Under 2001 har matematisk-naturvetenskapliga fakulteten noterat ett ökat sökandetryck på det naturvetenskapliga basåret och inför kommande läsår har antalet utbildningsplatser ökat ytterligare. Diskussioner pågår inom universitetet att starta basår även i andra ämnen i enlighet med intentionerna i propositionen Den öppna högskolan.

År	Hst	Hpr
2001	52	26
2000	34	20
1999	28	20
1998	28	22

Tabell 21: Antal helårsstudenter och helårsprestationer inom basårutbildningen 1998-2001.

### Svenska som främmande språk

Vid Stockholms universitet ges undervisning i svenska för utomnordiska studenter på tre olika nivåer: nybörjarkurs, förberedande kurs och behörighetsgivande kurs. Undervisningen ges på heltid för de studenter som vill uppnå behörighet för högskolestudier och på halvfart för utbytesstudenter. Utbildningens omfattning i form av helårsstudenter och helårsprestationer framgår av nedanstående tabell. Minskningen av helårsstudenter på Svenska för utbytesstudenter kan bero på den minskade tillströmningen av utländska studenter till universitetet, se internationellt samarbete sidan 22.

År	Behörighetsgivande utbildning		Svenska för utbytesstudenter	
	Hst	Hpr	Hst	Hpr
2001	137	119	56	55
2000	133	134	67	60
1999	80	41	130	74
1998	125	98	183	—

Tabell 22: Antal helårsstudenter och helårsprestationer i svenska som främmande språk 1998-2001.

## Internationellt samarbete

Stockholms universitet deltar i två stora utbytesprogram för studenter och lärare, SOKRATES/ERASMUS mellan länder inom Europa och EEC-området respektive Nordplus inom de nordiska länderna, Grönland och Färöarna. Utbytet sker mellan studenter inom samma ämne vid två universitet under minst tre månader och som längst tolv månader. Visst finansiellt stöd till studenterna utgår inom programmen. Inom de centrala utbytesavtalen som slutits med universitet i bland annat Australien, Brasilien, Japan, Kanada, Mexico, USA och Venezuela kan studenterna däremot söka utbytesplats oberoende av ämnestillhörighet. Detsamma gäller för det centrala nordiska programmet Nordlys. Vissa institutioner har därutöver egna ämnesspecifika utbytesavtal inom och utanför Europa.

Tendensen de senaste åren är att allt färre stockholmsstudenter väljer en utlandstermin alternativt utlandsår medan antalet inkommande studenter till Stockholms universitet har ökat eller varit konstant stort. Under år 2001 noteras för första gången en minskning även av antalet inkommande studenter, vilket kan tyda på att inte bara våra egna svenska studenter i många fall väljer andra former för sina utlandsstudier, till exempel studier på egen hand, utan att det även kan gälla studenter i andra länder. Bostadsbristen torde vara en viktig orsak till att färre utländska studenter kommer till universitetet.

Knappt hälften av samtliga utresande studenter under 2001 åkte till Storbritannien och Frankrike. Därefter kom Nederländerna och Italien. Av de utresande studenterna läste 25 procent juridik, därefter kom företagsekonomi, statskunskap och nationalekonomi. Cirka 70 procent av de utresande studenterna är kvinnor, vilka alltid har varit i majoritet bland de utresande studenterna.

Tyskland och Finland stod för 40 procent av de inkommande studenterna. Övriga inresande studenter kom från Italien, Frankrike, Spanien, Nederländerna och Storbritannien. De i särklass mest populära institutionerna var juridik, företagsekonomi, statsvetenskap, nationaleko-

nomi och nordiska språk. Andelen män, som tidigare ofta har varit betydligt större än andelen kvinnor bland de inkommande studenterna, utgjorde den här gången endast 40 procent.

Program	2001	2000	1999	1998
Erasmus				
Utresande	191	220	331	352
Inresande	356	492	476	451
Nordplus				
Utresande	43	55	78	84
Inresande	90	114	160	98
Övriga				
Utresande	31	55	50	54
Inresande	48	73	50	67
Totalt				
Utresande	265	330	459	490
Inresande	494	679	686	616

Tabell 23: Antal utresande och inresande studenter på internationella utbytesprogram och andra avtal 1998-2001.

## Kvalitetsarbete och studentinflytande

Sedan 1993 har det bedrivits ett systematiskt kvalitetsarbete på universitetet, vilket har bidragit till en ökad medvetenhet om hur mål ska formuleras och insatser utvärderas inom organisationen. Efter Högskoleverkets utvärdering av kvalitetsarbetet 1997 bildades ett kvalitetsråd med uppgift att följa kvalitetsarbetet på grund- och forskarutbildningen. Sedan 1994 har det varje år hållits campuskonferenser och kvalitetsseminarier. Campuskonferenserna har haft följande benämningar: Att förbättra kvaliteten i utbildningen, Studentmottagande, Informationsteknik i utbildningen, Kvalitet genom decentralisering, Konsten att skriva, Förbättring av forskarutbildningen, Aktiva studenter ger ett levande universitet, Examination – ett väl eller ve samt Ökade krav – minskade resurser. Flera gånger per år anordnas kvalitetsseminarier där aktuella frågor diskuteras, se vidare sidan 46.

En arbetsgrupp, nedan kallad bedömningsgruppen, har på uppdrag av Högskoleverket granskat kvalitetsarbetet vid Stockholms universitet, vilket är en uppföljning av 1997 års granskning. Gruppens bedömning av kvalitetsarbetet vid universitetet är positiv även om man menar att arbetet behöver intensifieras inom vissa områden. Bedömningsgruppen efterlyser i sin rapport bland annat en samlad strategisk planering. Universitetet arbetar för närvarande med att ta fram mål och handlingsprogram som ska gälla för hela universitetet. Processen beräknas bli klar under 2002. Måldokumentet ska gälla under en längre period medan handlingsprogrammen ska uppdateras vart tredje till femte år. Universitetsstyrelsen har beslutat om en uppföljningsmodell där fakultetsföreträdare rapporterar om sin verksamhet direkt till styrelsen. Uppföljningen kommer att utvecklas så att den följer upp de mål som ställs upp i måldokument och handlingsprogram.

Universitetet har en decentraliserad organisationsform, vilket får till följd att även kvalitetsarbetet utformas främst på institutions- och fakultetsnivå. Universitetet har nått sitt mål om att skapa en bred delaktighet och ett stort engagemang för kvalitetsarbetet.

Den humanistiska fakultetsnämnden har tillsatt en fakultetsspecifik kvalitetsgrupp. Gruppens programförklaring innehåller tre huvudpunkter: förvaltning och utveckling av tidigare kvalitetsgruppers verksamhet, egna projekt samt dialog med institutionerna. Gruppen strävar efter att genom institutionsbesök få till stånd en öppen diskussion kring kvalitetsbegreppet och synsätt som präglar utvecklingsarbetet vid respektive institution. Som utgångspunkt för samtalen har gruppen föreslagit några övergripande frågor: Hur ser ni på institutionens teoretiska och metodologiska identitet? Hur ser ni på institutionens pedagogiska grundsyn? Hur tolkar ni – som individer och som institution – begreppet ”kvalitet”? Institutionerna själva fick också möjlighet att föreslå andra frågeställningar.

Den juridiska fakultetsnämnden har tillsatt en utbildningspedagogisk arbetsgrupp som i samråd med fakultetens utbildningsutskott ser

över pedagogiken och examinationsformerna för att säkerställa att juriststudenten får en lämplig utbildning och färdighetsträning som motsvarar arbetsmarknadens behov. Utbildningen ska även vara väl anpassad till den grundläggande gymnasieutbildningen studenterna har idag. Fakulteten har börjat arbetet med att förbättra kursutvärderingarna.

Inom den samhällsvetenskapliga fakulteten anordnas det regelbundet studierektorskonferenser och möten med prefekterna där kvaliteten står i fokus. En arbetsgrupp ska inrättas med uppgift att åstadkomma en samverkan mellan de rena forskningsinstituten och de undervisningsgivande institutionerna. Tanken är att institutens forskare i högre grad ska undervisa vid institutionerna så att undervisningens forskningsanknytning ökar och att lektorerna får en möjlighet att utveckla sin forskningskompetens.

Vid den matematisk-naturvetenskapliga fakulteten har företrädare för institutioner, sektioner och fakultetsledningen tagit fram en strategisk plan för fakultetens forskning, utbildning och administration. Fakultetsnämnden har fastslagit att arbetet med uppföljning, utvärdering och kvalitetsutveckling ska bedrivas av institutionerna själva för att vara framgångsrikt. Institutionsstyrelserna ansvarar för kvalitetsarbetet på institutionsnivå.

Det pågår för närvarande en utredning om universitetets pedagogiska utvecklingsarbete.

### *Studentinflytande*

Mycket har gjorts för att ge studenterna insyn i universitetsledningens arbete. Representanter deltar vid universitetsstyrelsens sammanträden samt i olika råd och beredningsgrupper och studenterna har möjlighet att delta vid rektorsföredragningarna varje vecka. Det finns studentrepresentanter i institutionsstyrelserna. Riktlinjer för rättssäker examination har fastställts och det pågår ett omfattande arbete med kursutvärderingar. Många institutioner har kommit långt i arbetet med kursutvärderingar medan det på andra håll behöver intensifieras.

Den humanistiska fakultetens studenter har möten med dekanerna och kansliet varje vecka. Institutionerna är aktiva när det gäller att involvera studenterna i arbetet.

Den juridiska fakulteten har studenter och doktorander representerade i fakultetens samtliga beslutande organ. De har en fast informationstid varje vecka på fakultetskansliet.

Samhällsvetenskapliga fakultetskansliet har möte med studenterna före varje fakultetsnämnd. Studenterna fungerar också som remissinstans gentemot fakulteten. Vid studierektorskonferenserna deltar alltid studenterna.

Den matematisk-naturvetenskapliga fakulteten anser att studenternas synpunkter i första hand bör kanaliseras genom ämnesråd och fakultetsråd. Institutionerna bör därför ge stöd till ämnesråden. Institutionerna uppmanas att så långt det är möjligt underlätta för studenterna att ta igen eventuella obligatoriska moment som de missat på grund av sitt engagemang.

## Grundutbildningens finansiering

### Intäkter och kostnader för grundutbildningen

Tabellen nedan visar hur intäkterna och kostnaderna för grundutbildningen vid universitetet fördelar sig på olika poster. Anslagsmedlen är med mycket god marginal den viktigaste intäktskällan. Beställd utbildning och uppdragsutbildning står för drygt 14 procent av de totala intäkterna.

Intäkterna har ökat med sex procent från år 2000. Ökningen beror på ökade intäkter av avgifter och andra ersättningar samt bidrag. Anslagens andel av de totala intäkterna har minskat med tre procentenheter för grundutbildningen.

Intäkterna från uppdragsutbildningen och beställd utbildning uppgick år 2001 till 133 mkr och utgjorde därmed 14,4 procent av intäkterna för grundutbildningen. Det är en marginell minskning i förhållande till 2000 då intäkterna för uppdragsutbildningen och be-

ställd utbildning uppgick till 14,6 procent. Intäkterna kommer i första hand från beställd utbildning, det vill säga från utbildning som utförs på uppdrag av annan högskola.

Grundutbildning (mkr)	Enligt uppdrag i regleringsbrev	Beställd utbildning	Uppdrags- utbildning	Totalt
<b>Verksamhetens intäkter</b>				
Anslag	715,2	0,0	0,0	715,2
Avgifter och andra ersättningar	44,0	72,2	60,8	177,0
Bidrag	18,1	0,0	0,0	18,1
Finansiella intäkter	9,4	0,0	0,0	9,4
<b>Summa intäkter</b>	<b>786,8</b>	<b>72,2</b>	<b>60,8</b>	<b>919,9</b>
<b>Verksamhetens kostnader</b>				
Personal	504,4	43,6	24,1	572,2
Lokaler	182,8	0,1	1,3	184,2
Övrig drift	97,3	4,3	17,7	119,2
Finansiella kostnader	5,7	0,0	0,05	5,7
Avskrivningar	37,8	1,6	0,4	39,8
<b>Summa kostnader</b>	<b>828,0</b>	<b>49,7</b>	<b>43,6</b>	<b>921,2</b>
<b>Transfereringar</b>				
Erhållna	90,3	0,064	0,94	91,3
Lämnade	-90,3	-0,064	-0,94	-91,3
<b>Kapitalförändring*</b>	<b>-41,2</b>	<b>22,6</b>	<b>17,2</b>	<b>-1,4</b>

Tabell 24: Intäkter och kostnader för grundutbildningen inklusive uppdragsutbildningen och beställd utbildning för år 2001 med fördelning på finansieringskällor och totalt för grundutbildningen. \*1 kapitalförändringen ingår inte resultatet från andelar i dotterföretag (-0,3).

Fördelningen mellan kostnadsslagen har förändrats något under året. De totala kostnaderna för grundutbildningen har ökat mellan 2000 och 2001. Personalkostnaderna har minskat samtidigt som lokalkostnaderna har ökat. Detta beror på att universitetets gemensamma kostnader nu fördelas med nycklar baserade på faktiska kostnader istället för som tidigare med schablon. Det överskott som tidigare redovisats inom grundutbildningen har



därmed varit en följd av de fördelningar av gemensamma kostnader som görs i bokslutsprocessen.

Man kan emellertid lägga märke till att den resursminskning som inträffade under 1990-talet i första hand drabbat kostnader för övrig drift, vilkas andel av de totala kostnaderna minskat avsevärt.

Kostnaderna för uppdragsutbildning och beställd utbildning var 93 mkr år 2001 och utgjorde 10 procent av de totala kostnaderna för grundutbildningen. Det är en minskning i förhållande till år 2000.

Intäkterna och kostnaderna för beställd utbildning kommer på sikt att minska.

### Myndighetskapital

Myndighetskapitalet för grundutbildningen uppgick till 276,1 mkr år 2001. Myndighetskapitalet har successivt ökat under perioden, vilket berott på fördelningen av de gemensamma kostnaderna. Från och med år 2001 fördelas dessa med en nyckel, baserad på verkliga kostnader, varför myndighetskapitalet i fortsättningen inte torde öka i samma utsträckning. År 2001 lade det som tidigare redovisats som övrig verksamhet in i de två verksamhetsgrenarna grundutbildning och forskning och forskarutbildning. Myndighetskapitalets förändring sedan 1998 redovisas i tabellen nedan.

År	Myndighetskapital (tkr)
2001	276 060
2000	263 151
1999	250 658
1998	165 916

Tabell 25: Myndighetskapital för grundutbildningen 1998-2001.

## Regleringsbrevets målangivelser

I REGLERINGSBREVET för år 2001 anges ett antal mål för grundutbildningen vid Stockholms universitet. Dessa är:

- *Att antalet helårsstudenter ska vara totalt minst 20 147*

Detta mål uppnåddes under år 2001. Det totala antalet helårsstudenter under året var 20 900.

- *Att antalet helårsstudenter inom de naturvetenskapliga och tekniska utbildningsområdena ska vara minst 3 590*

Målet uppnåddes inte under år 2001. Sammanlagt var 3 302 helårsstudenter registrerade inom dessa områden under året. Universitetet har dock möjlighet att fördela platserna på andra områden så att takbeloppet nås, vilket också skett.

- *Att minst 3 420 magisterexamina skall avläggas under fyraårsperioden 2001-2004. Samma mål gäller tillsvidare för perioden 2005-2008*

För år 2001 var antalet magisterexamina 1 075. Sker examinationen i samma takt de följande åren kan universitetet uppnå målet för perioden 2001-2004.

- *Att tillgängligheten av fortbildning, vidareutbildning och distansutbildning bör öka i förhållande till föregående år*

Tillgängligheten av fortbildning och vidareutbildning kan mätas i volym av kvällskurser och andra deltidskurser eller distanskurser. Andelen studenter på kvällstid och deltid har ökat något under året. Fakulteterna arbetar med att skapa nya utbildningar som passar för fortbildning, vidareutbildning och distansutbildning.

- *Att hälften av en årskull ska ha påbörjat sina universitetsstudier vid 25 års ålder*

Det har inte skett någon ökning av antalet sökande studenter under 25 år. Detta kan delvis bero på små årskullar. Det förekommer en kontinuerlig dialog mellan universitetet och gymnasieskolan. Fakulteterna arbetar på flera sätt för att få ungdomar att söka till universitetet. Det sker bland annat genom temadagar och genom att fler platser erbjuds på program, som är den utbildningsform som är bäst anpassad för ungdomsstuderande.



## FORSKNING OCH FORSKARUTBILDNING

<b>FORSKARUTBILDNING</b>	<b>29</b>
Antagning	29
Köns- och åldersfördelning	29
Studiefinansiering	30
Avlagda examina	31
Forskarskolor	32
<b>FORSKNING</b>	<b>32</b>
Forskningens omfattning	33
<i>Förstärkning av humanistisk forskning</i>	33
<i>Forskning och forskarutbildning inom         lärarutbildningsområdet</i>	33
Särskilda forskningsområden	33
<i>Svenska som andraspråk för döva</i>	33
<i>Centrum för kvinnoforskning</i>	34
<b>PROFESSORER</b>	<b>34</b>
Rekryteringsmål för professorer	35
Nya professorer	35
<i>Humanistiskt-samhällsvetenskapligt         vetenskapsområde</i>	35
<i>Naturvetenskapligt vetenskapsområde</i>	35
Professorer inrättade för underrepresenterat kön	35
<b>INTERNATIONELLT SAMARBETE</b>	<b>35</b>
EU:s ramprogram	36
<b>KVALITETSARBETE</b>	<b>36</b>
<b>FORSKNINGSFINANSIERING</b>	<b>37</b>
Intäkter för forskning och forskarutbildning	37
Kostnader för forskning och forskarutbildning	37
Uppdragsforskningens intäkter och kostnader	38
Myndighetskapital	38
<b>REGLERINGSBREVETS MÅLANGIVELSER</b>	<b>39</b>



# Forskning och forskarutbildning

## Forskarutbildning

### Antagning

UNDER ÅR 2001 antogs 336 studerande till forskarutbildning vid universitetets institutioner. De nyantagna doktorandernas fördelning på vetenskapsområden och forskningsämnen framgår av nedanstående tabeller.

Vetenskapsområde	2001	2000	1999	1998
Humanistiskt-samhällsvetenskapligt	203	166	126	173
- andel kvinnor i procent	53	49	55	54
Naturvetenskapligt	133	132	131	164
- andel kvinnor i procent	45	45	51	49
<b>Totalt</b>	<b>336</b>	<b>298</b>	<b>257</b>	<b>337</b>
- andel kvinnor i procent	50	48	53	52

Tabell 26 : Antal nyantagna till forskarutbildning 1998-2001 fördelat på vetenskapsområden. Andelen kvinnor redovisas i procent. Uppgifterna är hämtade från SCB:s tekniska mallar.

Under året har antalet nyantagna doktorander ökat med 12 procent i förhållande till år 2000. Antalet nyantagna doktorander är nu på samma nivå som 1998. Fördelningen per vetenskapsområde har dock förändrats. Humanistiskt-samhällsvetenskapligt område har ökat antagningen med 17 procent under jämförelseperioden. Nyantagna doktorander inom det naturvetenskapliga området minskade år 1999 och har sedan dess hållit samma nivå.

Fördelat på forskningsämne framkommer det att humaniora och religionsvetenskap samt juridik och medicin har ökat antalet antagna i

förhållande till föregående år. Övriga forskningsämnen har ungefär lika stor antagning som föregående år.

Forskningsämne	2001	Andel kvinnor i procent	2000	Andel kvinnor i procent
Humaniora och religionsvetenskap	79	57	46	46
Rättsvetenskap/juridik	10	30	6	50
Samhällsvetenskap	114	53	114	51
Matematik	7	57	7	43
Medicin**	7	43	1	0
Naturvetenskap	117	44	122	47
Teknikvetenskap*	2	100	2	0

Tabell 27 : Antal nyantagna till forskarutbildning 2000-2001 fördelat på forskningsämnen. Andelen kvinnor redovisas i procent. Alla uppgifter är hämtade från SCB:s tekniska mallar. \*Biofysik och naturresurshushållning. \*\*Medicinsk strålningsfysik.

### Köns- och åldersfördelning

Av tabellen nedan kan utläsas att åldersfördelningen bland nyantagna doktorander inom vart och ett av de två vetenskapsområdena förändrats obetydligt under jämförelseperioden. Åldersfördelningen skiljer sig dock mellan vetenskapsområdena, vilket hör samman med att den naturvetenskapliga grundutbildningen ofta ges inom ramen för program. Studenter på program går i regel igenom sin grundutbildning som relativt unga, vilket gör att de också påbörjar forskarutbildningen tidigt.

År	Humanistiskt-samhällsvetenskapligt område			Naturvetenskapligt område		
	-29 år	30-39 år	40 år- andel i procent	-29 år	30-39 år	40 år- andel i procent
2001	33	42	25	68	25	7
2000	36	40	24	73	23	4
1999	38	39	23	76	20	4
1998	35	42	23	71	22	7

Tabell 28: Åldersfördelning bland dem som påbörjat sin forskarutbildning 1998-2001 med fördelning på vetenskapsområden. Uppgifter för år 2001 är hämtad från SCB:s tekniska mallar, höstterminens siffror.

Andelen kvinnor bland redan aktiva forskarstudierande var 48 procent år 1998. År 2001 uppgick andelen kvinnliga forskarstudierande till 51 procent. Andelen kvinnor bland forskarstudenter vid universitetet har alltså successivt ökat under jämförelseperioden.

År	Humanistiskt-samhällsvetenskapligt område andel i procent	Naturvetenskapligt område	Totalt
2001	55	44	51
2000	53	44	50
1999	53	42	49
1998	52	41	48

Tabell 29: Andel kvinnor bland aktiva doktorander 1998-2001 med fördelning på vetenskapsområden. Uppgifter för år 2001 är hämtade från SCB:s tekniska mallar, höstterminens siffror.

Könsfördelningen inom forskarutbildningen som helhet är jämn men det finns en snedfördelning i enskilda ämnen och där pågår ett arbete med att skapa ökad jämställdhet. Arbetet sker i två led, dels genom en strävan till jämställd antagning, dels genom stöd till underrepresenterat kön under utbildningens gång. Institutionerna tar hänsyn till underrepresenterat kön vid anställning som doktorand genom att uppmana dessa att söka forskarutbildning eller lediga doktorandanställningar.

Jämställdhetsproblemen är av olika karaktär inom fakulteterna, vilket gör att åtgärderna

varierar. Inom den juridiska fakulteten är fördelningen mellan kvinnor och män jämn. Även inom den samhällsvetenskapliga fakulteten är andelen kvinnor ungefär 50 procent. Det skiljer sig dock mellan institutionerna. Fakulteten har utarbetat en långsiktig jämställdhetsplan för forskarrekruteringen. Underrepresenterat kön beaktas alltid vid tillsättning av doktorandanställningar.

## Studiefinansiering

I tabellen nedan visas de aktiva doktorandernas olika studiefinansieringssätt. Det framgår att alla doktorander inte är finansierade med utbildningsbidrag eller anställning.

Vetenskapsområde 2001 kv 2000 kv 1999\* kv 1998\*kv  
andel i procent

Vetenskapsområde	2001 kv	2000 kv	1999* kv	1998*kv
Humanistiskt-samhällsvetenskapligt				
- anställning	29	56	31	53
- utbildningsbidrag	3	54	0,05	41
- annat sätt av universitetet	16	60	19	55
- studiemedel	4	63	0,05	48
- stipendier	14	55	13	53
- övrigt	35	55	44	54
Naturvetenskapligt				
- anställning	34	47	50	45
- utbildningsbidrag	20	45	29	47
- annat sätt av universitetet	25	47	36	49
- studiemedel	0	0	0,01	0
- stipendier	8	32	0,1	34
- övrigt	13	38	16	36

Tabell 30: Andel aktiva forskarstudierade per typ av studiefinansiering och andel kvinnor 1998-2001. En doktorand kan ha flera olika finansieringskällor. Uppgifterna är hämtade från SCB:s tekniska mallar för höstterminen 2001. \*Uppgifterna finns inte uppdelat på flera kategorier före 2000.

Finansieringssätten skiljer sig delvis åt mellan vetenskapsområdena. Inom det humanistiskt-samhällsvetenskapliga vetenskapsområdet finansieras en större andel doktorander med stipendier. Doktoranderna inom det natur-

vetenskapliga vetenskapsområdet finansieras i större utsträckning med utbildningsbidrag.

Forskningsämne höstterminen 2001	anställ- ning	utbild- nings- bidrag	annat sätt av univ.	studie- medel	stipen- dier	övrigt
Humaniora och religionsvetenskap	30	3	12	5	12	38
- andel kv i procent	59	65	60	66	63	51
Rättsvetenskap /juridik	72	0	5	0	6	17
- andel kv i procent	51	—	33	—	25	27
Samhällsvetenskap	23	3	21	3	16	34
- andel kv i procent	55	44	61	57	51	62
Matematik	36	15	22	0	0	27
- andel kv i procent	38	29	50	—	—	25
Medicin*	25	0	30	0	15	30
- andel kv i procent	60	—	33	—	67	17
Naturvetenskap	33	21	25	0	9	12
- andel kv i procent	46	47	48	—	31	43
Teknikvetenskap**	52	10	19	0	0	19
- andel kv i procent	73	0	25	—	—	25

Tabell 31: Finansieringssätt redovisat per forskningsämne höstterminen 2001 med andelen kvinnor kursivt. Alla uppgifter är hämtade från SCB:s tekniska mallar för höstterminen 2001 \*Medicinsk strålningsfysik. \*\*Biofysik och naturresurshushållning.

Antalet utbildningsbidrag är, som framgår av tabellen nedan, flest inom det naturvetenskapliga området. Nära hälften av dessa utbildningsbidrag är externfinansierade. Inom det humanistiskt-samhällsvetenskapliga området är antalet utbildningsbidrag färre och andelen externt finansierade mycket liten.

Finansieringsform	Humanistiskt- samhällsveten- skapligt område	Naturveten- skapligt område	Totalt
Anslag 2001	66	150	216
Externt 2001	5	119	124
Anslag 2000	47	78	125
Externt 2000	4	65	69

Tabell 32: Antal utbildningsbidrag för år 2000-2001 fördelade på vetenskapsområde och finansieringsform.

## Avlagda examina

Examinationsmålet för forskarutbildningen inom det humanistiskt-samhällsvetenskapliga vetenskapsområdet är 447 examina för fyraårsperioden 2001-2004. Målet inom humanistiskt-samhällsvetenskapligt område kommer kunna nås om examinationstakten fortsätter att hålla samma nivå. Examinationen inom den samhällsvetenskapliga fakulteten har ökat markant de senaste åren.

Inom det naturvetenskapliga vetenskapsområdet är målet 453 forskarexamina för perioden. Matematisk-naturvetenskapliga fakulteten har sedan en lång tid tillbaka vidtagit en rad åtgärder för att öka examinationen i forskarutbildningen. Dessa åtgärder har också resulterat i nästan en fördubbling av antalet examina jämfört med läsåret 1994/95. Trots fakultetens stora ansträngningar att öka antalet doktorsexamina, kommer den inte att kunna leva upp till det i regleringsbrevet uppsatta examensmålet för kommande fyraårsperiod. Fakultetens uppskattning är att den maximalt kommer uppnå 410 examina under perioden 2001-2004.

Examinationen i forskarutbildningen redovisas i tabellerna nedan.

Vetenskapsområde	Doktorsexamina	Licentiatexamina
Humanistiskt- samhällsvetenskapligt	145 (49)	36 (30)
Naturvetenskapligt	94 (35)	80 (44)
Totalt	239 (44)	116 (40)
varav tidigare licentiat	72	
2000	195	81
1999	173	82
1998	196	107

Tabell 33: Antal doktorsexamina respektive licentiatexamina per vetenskapsområde med andelen kvinnor inom parentes. Uppgifterna för 2001 är hämtade från SCB:s tekniska mallar.

Forskningsämne	Doktorsexamina	Licentiatexamen
Humaniora och religionsvetenskap	45	7
- andel kv i procent	38	
Rättsvetenskap/juridik	5	50
- andel kv i procent	0	0
Samhällsvetenskap	95	29
- andel kv i procent	53	24
Matematik	2	4
- andel kv i procent	0	25
Medicin	2	1
- andel kv i procent	50	0
Naturvetenskap	88	69
- andel kv i procent	36	45
Teknikvetenskap	2	6
- andel kv i procent	0	50

Åldersfördelning	-29 år	30-39 år	40- år
Doktorsexamina	22	139	78
Licentiatexamen	36	65	15

Tabell 34: Antal doktorsexamina respektive licentiatexamen per forskningsämne med åldersfördelning och andelen kvinnor. Uppgifter för år 2001 är hämtade från SCB:s tekniska mallar.

## Forskarskolor

Stockholms universitet är värduниверситет för två forskarskolor. Forskarskolan i genomik och bioinformatik är knuten till den matematisk-naturvetenskapliga fakulteten, medan forskarskolan i språkvetenskap är knuten till den humanistiska. Enligt regleringsbrevet är planeringsförutsättningarna att respektive forskarskola vid utgången av år 2007 ska ha examinerat minst 25 doktorander.

Forskarskolor	Antal antagna
Genomik och bioinformatik	5
Språkvetenskap	6

Tabell 35: Antal antagna till respektive forskarskola höstterminen 2001.

Forskarskolan i genomik och bioinformatik ska erbjuda en sammanhållen forskarutbildning baserad på högkvalitativa doktorandkurser. Förutom Stockholms universitet omfattar projektet också Karolinska institutet, Kungliga tekniska högskolan, Uppsala universitet, Linköpings universitet, Umeå universitet, Sveriges lantbruksuniversitet, Södertörns högskola och Mälardalens högskola. För att få en geografisk balans och en jämvikt mellan större och mindre högskolor fördelas de 25 doktorandplatserna mellan deltagande universitet och högskolor. Två platser har fördelats till Södertörns högskola respektive Mälardalens högskola medan de andra lärosätena fått tre doktorandplatser var. Samarbetet mellan värduниверситет och partnerhögskolorna sker främst inom ramen för en rådgivande grupp med kontaktpersoner från var och en av partnerhögskolorna.

Forskarskolan i romanska språk antog i våras sex doktorander med språkvetenskaplig inriktning, två i franska, två i spanska samt en i vardera italienska och portugisiska. Av dessa är fem antagna vid Stockholm universitet, varav en är placerad vid Mälardalens högskola med tjänstgöring om 20 procent. En doktorand är antagen vid Växjö universitet. Samarbetet inom forskarskolan omfattar universiteten i Stockholm, Växjö och Karlstad samt Mälardalens högskola. Som tillsvidare "passiv" deltagare medverkar även Högskolan i Gävle-Sandviken. Samtliga har representanter i den styrgrupp som leder forskarskolan. Ambitionen är att i möjligaste mån sprida placeringen av doktorander till samtliga högskolor som deltar i forskarskolan. Vid nästa antagning vårterminen 2002 kommer cirka 10 nya doktorander att anställas.

## Forskning

Stockholms universitet är Stockholmsregionens centrum för forskning inom humaniora, juridik, samhällsvetenskap och naturvetenskap. Inom ett stort antal områden håller forskningen världsklass.

## Forskningens omfattning

Av tabellerna nedan framgår att omfattningen av forskningen vid Stockholms universitet mätt i personår uppgick till 1 819 under år 2001, vilket är en ökning i förhållande till föregående år. Uppgifterna tas dock fram manuellt, varför inte alltför långtgående slutsatser bör dras. Personåren är förhållandevis jämnt fördelade mellan vetenskapsområden. Forskningsvolymen har dock minskat inom det humanistisk-samhällsvetenskapliga området möjligen till följd av 1998 års minskade antagning till forskarutbildningen. Forskningsvolymen inom naturvetenskapligt område har ökat med drygt 16 procent under jämförelseperioden.

Vetenskapsområde	2001	2000	1999	1998
Humanistiskt-samhällsvetenskapligt	862	916	880	976
Naturvetenskapligt	957	882	825	823
Totalt	1 819	1 798	1 705	1 799

Tabell 36: Forskningsvolymen fördelat på vetenskapsområden för perioden 1998-2001.

Forskningsämne	2001	2000
Humaniora och religionsvetenskap	293	309
Rättsvetenskap/juridik	50	50
Samhällsvetenskap	519	557
Matematik	26	26
Naturvetenskap	931	856

Tabell 37: Forskningsvolym fördelat på forskningsämnen mätt i personår för år 2001 med jämförelsetal för år 2000.

## Förstärkning av humanistisk forskning

Antalet antagna doktorander minskade vid den humanistiska fakulteten i samband med forskarutbildningsreformen 1998. En viktig fråga för fakulteten har därför varit att öka

antalet forskarstuderande och man har satsat ökade resurser på studiestöd i forskarutbildningen. Den förstärkning om 2,5 mkr som kommit universitetet till del har använts för att ytterligare förstärka möjligheterna att utveckla forskarutbildningen och att anta fler doktorander.

## Forskning och forskarutbildning inom lärarutbildningsområdet

Den samhällsvetenskapliga fakulteten har ansvar för forskarutbildningen inom lärarhögskolans område. Fakulteten har föreslagit att en utbildningsvetenskaplig samarbetsnämnd ska inrättas med representanter från Lärarhögskolan och övriga högskolor i Stockholmsregionen. Nämndens viktigaste uppgift ska vara att samordna den forskning inom lärarutbildningsområdet som bedrivs vid högskolorna men också att öppna fler och förbättra möjligheter för de studenter som examinerats i lärarutbildningen att genomgå forskarutbildning.

## Särskilda forskningsområden

### Svenska som andraspråk för döva

I början av verksamhetsåret antog den humanistiska fakultetsnämnden en allmän studieplan för forskarutbildning i ämnet, som därmed är fullt utbyggt från grundkursnivå och uppåt. Kursutbudet vänder sig i huvudsak ännu så länge enbart till döva studerande. Utöver den reguljära undervisningen vid institutionen för nordiska språk har företrädare för verksamheten också givit undervisning vid Lärarhögskolan i Stockholm. Viss undervisning har också givits vid institutionen för lärarutbildning vid universitetet i Jyväskylä, Finland, där försöksverksamhet med utbildning av döva lärare påbörjats.

Den internationella uppmärksamheten kring forskningen om dövas tvåspråkighet är fortsatt mycket stor. Under året har en rad nya kontakter knutits med forskare och undervisnings-

ansvariga inom dövmrådet, bland annat i Chile. Tidigare etablerade kontakter med de latinamerikanska länderna Colombia, Argentina och Brasilien har under året fördjupats. Vidare kan särskilt nämnas samverkan med forskare i Sydafrika för planering av ett projekt kring läs- och skrivutveckling hos döva barn. Deras språksituation är särskilt komplicerad i det flerspråkiga samhälle som omger dem och de särskilda villkor för den tidiga läs- och skrivundervisningen som där råder.

Under hösten har en gästforskare från San Fransisco State University, USA, vistats vid institutionen. Tillsammans med honom har institutionens forskargrupp arbetat med att utveckla en svensk motsvarighet till ett språktest, ursprungligen skapat för att testa färdigheter i amerikanskt teckenspråk gentemot engelskkunskaper hos amerikanska döva barn. En tämligen omfattande informations- och rådgivningsverksamhet (lärare, föräldrar, massmedier et cetera) har pågått under året. Den har haft formen av föreläsningar, medverkan i olika utåtriktade arrangemang under Språkåret och samverkan med skolor

Innehavaren av den professur som inrättades under 1998 har fullgjort heltidstjänstgöring, dock med viss nedsättning för uppdrag som humanistiska fakultetens prodekan. Härutöver har medel satts av för en doktorandanställning. Den totala kostnaden för verksamheten under år 2001 var 1 241 tkr vilket ska jämföras med 971 tkr år 2000.

### *Centrum för kvinnoforskning*

Verksamheten vid Centrum för kvinnoforskning bedrevs under år 2001 inom ramen för fyra heltidstjänster fördelade på flera olika personer. Utöver dessa personer deltog timanställda från andra institutioner, forskare med externa anslag samt doktorander och studenter med arbetsplats vid Centrum för kvinnoforskning i verksamheten. Under år 2001 gavs grundkurs, fortsättningskurs och påbyggnadskurs i genusvetenskap.

Under året har flera serier forskarseminarier givits vid Centrum med deltagare från olika

institutioner inom och utom universitetet. Bland annat gavs ett queerteoretiskt seminarium och ett livshistoriskt seminarium. Under året har Centrum anordnat en öppen föreläsningsserie om maskulinitetsforskning. Årets tvärvetenskapliga forskarkurs har givits i queerteori. I november genomförde Centrum ett symposium i livshistorieforskning med inbjudna huvudtalare från England och från Karolinska institutet.

Fyra personer har varit förordnade vid Centrum på projekt finansierade av Socialforskningsrådet, Riksbankens Jubileumsfond och Rådet för arbetslivsforskning. Därutöver har Centrum varit värd för en gästdoktorand och två gästforskare från Brown University i USA. Två av Centrums lektorer bedriver forskning på medel beviljade av den humanistiska fakulteten.

Informationsverksamheten vid Centrum är koncentrerad till en elektronisk diskussionslista, som för närvarande har 253 prenumeranter, och till en aktuell hemsida, som är under kontinuerlig utveckling ([www.kvinfo.su.se](http://www.kvinfo.su.se)). Nyhetsbladet Kvinnor\*Forskning ges dessutom ut i pappersform med fyra nummer om året i samarbete med föreningen Forum för feministisk forskning i Stockholm. De totala kostnaderna för Centrum för kvinnoforskning framgår av nedanstående tabell.

År	Kostnad (tkr)
2001	5 929
2000	5 675
1999	4 861
1998	4 234

Tabell 38: Totala kostnader för Centrum för kvinnoforskning 1998-2001.

### **Professorer**

Under året har antalet professorer ökat med 13 personer, fem vid den humanistiska fakulteten, fyra vid den samhällsvetenskapliga respektive matematisk-naturvetenskapliga fakulteten.



## Rekryteringsmål för professorer

Regeringens rekryteringsmål för nyanställda professorer under fyraårsperioden 2001-2004 är att 30 procent ska vara kvinnor. Under året var andelen kvinnor av de nyanställda professorerna 18 procent. Möjligheten att nå målet för perioden förefaller mindre god.

Nyrekryterade professorer	2001	1998-2000
Totalt antal nyrekryterade	38	149
Varav kvinnor i procent	18	28

Tabell 39: Andel kvinnor bland nyrekryterade professorer år 2001 med jämförelsetal för perioden 1998-2000. I kategorin nyrekryterade inräknas även beförade professorer.

## Nya professorer

### Humanistiskt-samhällsvetenskapligt vetenskapsområde

Jonas Agell, nationalekonomi  
 Per-Arne Bodin, slaviska språk  
 Staffan Carlshamre, teoretisk filosofi  
 Synnöve Clason, tyska  
 Christian Diesen, processrätt  
 Ebba Daring, historisk osteologi  
 Henrik Edelstam, processrätt  
 Carl le Grand, sociologi  
 Peter Hassmén, psykologi  
 Åke Hellström, psykologi  
 Gunilla Iversen, latin  
 Paul Johannesson, data- och systemvetenskap  
 Maria Kotjevskaja Tamm, språkvetenskap  
 Leif Lenke, kriminologi  
 Anna Ljunggren, ryska  
 Tommy Lundström, socialt arbete  
 Olle Lundberg, samhällsvetenskap  
 Hunter Mabon, företagsekonomi  
 Cecilia Magnusson Sjöberg, rättsinformatik  
 Börje Olsson, alkohol- och drogforskning  
 Terttu Orci, data- och systemvetenskap  
 Hartmut Traunmüller, auditiv fonetik  
 Albert Tuijnman, pedagogik  
 Benkt Wangler, data- och systemvetenskap  
 Nils Wahl, europeisk integrationsrätt

Peter Wahlgren, rättsinformatik  
 Fabrizio Zilibotti, makroekonomi

### Naturvetenskapligt vetenskapsområde

Bengt-Erik Bengtsson, akvatisk ekotoxikologi  
 Ariel Goobar, experimentell astropartikelfysik  
 Dag Jessen, toxikologisk genetik  
 Johan Kleman, fjärranalys (geovetenskap)  
 Ülo Langel, neurokemi och neurotoxikologi  
 Arnold Maliniak, fysikalisk kemi  
 Christos Samakovlis, zoologisk utvecklingsbiologi  
 Alasdair D. L. Skelton, geokemi och petrologi  
 Håkan Steiner, mikrobiologi  
 Michael Tjernström, meteorologi  
 Peter Torssander, isotopgeokemi

## Professurer inrättade för underrepresenterat kön

Följande professorer för underrepresenterat kön finns inrättade vid universitetet. Tabellen nedan visar uppskattad kostnad för professurerna.

Innehavare och ämne	Uppskattad kostnad (tkr)		
	2001	2000	1999
Drude Dalerup, statskunskap	1 050	1 000	900
Gunnel Forsberg, kulturgeografi	1 000	445	675
Margareta Ihse, ekologisk geografi	800	930	900
Juni Palmgren, biostatistik	950	1 100	1 725

Tabell 40: Innehavare av professorer inrättade för underrepresenterat kön med uppskattad kostnad för åren 1999-2001.

## Internationellt samarbete

Universitetet har ett omfattande utbyte med utländska lärosäten, institut och centra. Under år 2001 har sammanlagt 131 personer, varav 90 doktorander, rest utomlands och 128 personer från andra länder, varav 73 doktorander, besökt universitetet. Uppgifterna gäller längre

vistelser och inte kortare besök, konferensdeltagande eller liknande.

Program	2001	2000	1999
Erasmus			
Utresande	44	73	67
Inresande	30	47	38
Övriga			
Utresande	87	121	117
Inresande	98	103	66
Totalt			
Utresande	131	194	184
Inresande	128	150	104

Tabell 41: Antal utresande och inresande doktorander, forskare och lärare på internationellt utbytesprogram och andra avtal 1999-2001.

Den humanistiska fakulteten deltar förutom i de vanliga utbytesprogrammen (som redovisas under grundutbildningen) även i utbyte med bland andra Vetenskapsakademien i Ukraina, Danmarks humanistiske forsknings Centre och inom projektet Oversættelse vid Østersøen.

Den juridiska fakulteten deltar i ett svensk/nordiskt doktorandnätverk i konkurrensrätt. Fakulteten är även värd för ett nationellt nätverk för europaforskning inom juridik samt ett nordiskt transporträttsligt nätverk. Det Nordiska Skattevetenskapliga forskningsrådet har återkommande doktorandseminarier för nordiska doktorander.

Samhällsvetenskapliga fakultetens institutioner har omfattande internationella kontakter och samarbetar vad gäller lärarutbyte med universitet runt om i världen. Samarbetet karaktäriseras av nätverksbyggande kring såväl forskning som lärarutbyte.

Internationella kontakter och internationellt samarbete är såväl naturliga som nödvändiga för naturvetenskaplig forskning på hög nivå. Institutionerna inom den matematisk-naturvetenskapliga fakulteten har vitt förgrenade nätverk för samverkan inom framför allt forskningen med institutioner över hela världen. Huvuddelen av den vetenskapliga publiceringen sker på engelska och samtliga avhandlingar

skrivs på engelska. Uppskattningsvis är hälften av alla publikationer sampublicerade med en eller flera forskare från institutioner utomlands. Institutionen för astronomi anger att varje forskare samarbetar med mellan fem och tio forskare från andra länder. Många av fakultetens forskare har internationella uppdrag och är ledamöter i akademier i andra länder samt internationella organisationer. Institutionerna gästas regelbundet av gästforskare från hela världen. Forskare och forskarstuderande deltar kontinuerligt i kurser och internationella kongresser. Utländska forskare gästas ofta universitetet och ger föreläsningar om de senaste forskningsrönen. De utbytesprogram fakulteten deltar i är Erasmus, STINT, SAREC/SIDA och ESF. Universitetet deltar aktivt i huvudstadsuniversitetens samarbetsorgan UNICA.

### EU:s ramprogram

Under år 2001 fortsatte projekten inom EU:s femte ramprogram. Stockholms universitet deltog vid årets slut i 51 projekt och koordinerade 5 av dessa. Inom det fjärde ramprogrammet har ett 25-tal projekt fortgått under år 2001.

### Kvalitetsarbete

Forskningens kvalitet värderas vid anställningsproceduren och genom peer-reviews samt vid ansökan om medel från olika forskningsfonder. Högskoleverkets bedömningsgrupp rörande kvalitetsarbetet framhåller emellertid att universitetet centralt bör ta initiativ därutöver för att stärka kvaliteten i forskningen.

Centralt vid universitetet arrangeras varje år en seminarieserie för forskarhandledare. Det är ett forum där handledningens villkor och svårigheter diskuteras. Seminarier som doktoranderna får delta i anordnas regelbundet. Där diskuteras frågor om handledning, anställningsvillkor och dylikt.

Den humanistiska fakultetsnämnden finansierar en studierektor för forskarutbildningen motsvarande 10 procent av full tjänst. Studie-

rektorn har ansvaret för en doktorandhandbok och arrangerar informationsdagar för nyan taga doktorander inom fakulteten.

Den juridiska fakulteten har obligatoriska doktorandseminarier. Frågor som rör forskning och forskarutbildning behandlas regelbundet av fakultetens forskningsutskott vid fakultetsluncher. Det finns ännu ingen handledarutbildning vid den juridiska fakulteten, detta på grund av att handledarna är professorer med gedigen erfarenhet av handledning. Situationen förändras emellertid ständigt och frågan diskuteras.

Den samhällsvetenskapliga fakulteten har inlett ett djupare samarbete mellan forskare vid forskningsinstituterna och institutionerna, vilket redovisades i grundutbildningsavsnittet. Fakulteten ska starta en egen handledarutbildning under 2002.

Den matematisk-naturvetenskapliga fakultetsnämnden har i flera år haft en grupp med särskilt ansvar för uppföljning, utvärdering och kvalitetssäkring av forskarutbildningen (KUF-kommittén). Kommittén arbetar fortlöpande med förslag på åtgärder som syftar till att höja kvaliteten i forskarutbildningen. Det finns bland annat en strategisk plan för fakultetens forskning. Två gånger per år ges en handledarutbildning i fakultetens regi. Kursen ges i form av ett internat under tre dagar. Om antalet sökande överstiger antalet platser prioriteras forskarasistenter och yngre lektorer eller professorer.

## Forskningsfinansiering

### Intäkter för forskning och forskarutbildning

Universitetets intäkter för forskning kommer från en rad olika finansörer. Viktigast är de statliga anslagen men till dessa kommer intäkter från statliga forskningsråd, EU, fonder med mera.

Finansieringskälla	2001 Intäkter (mkr)	2001 Andel (%)	2000 Andel (%)	1999 Andel (%)	1998 Andel (%)
Anslag	847,2	57,2	58,6	58,3	59,2
Avgifter och andra ersättningar	105,5	7,1	6,0	5,9	5,8
Bidrag	515,8	34,8	34,5	35,0	34,1
Finansiella intäkter	12,5	0,9	0,9	0,7	0,9
Totalt	1 481,2	100	100	100	100
2000	1 394,6				
1999	1 295				
1998	1 313				

Tabell 42: Intäkter för forskning och forskarutbildning 2001 med fördelning på finansieringskällor och med jämförelsetal för 1998-2000.

År 2001 var 49 procent av forskningsanslagsmedlen avsedda för det humanistiskt-samhällsvetenskapliga vetenskapsområdet och resten för det naturvetenskapliga vetenskapsområdet.

Intäkterna för forskning och forskarutbildning ökade under år 2001. Ökningen fördelade sig relativt jämnt mellan finansieringskällorna, man anslagens andel av de totala intäkterna minskade med en dryg procentenhet. Avgiftsintäkternas andel ökade med ungefär lika mycket. Intäkterna har ökat med drygt 12 procent under perioden 1998-2001.

### Kostnader för forskning och forskarutbildning

Av tabellen nedan kan utläsas att de totala kostnaderna för forskning och forskarutbildning år 2001 var 1 481 mkr. Inom forskning och forskarutbildning, liksom inom grundutbildningen, är personalkostnaderna helt dominerande.

Ändamål	2001 Hum-sam (mkr)	2001 Naturv (mkr)	2001 Totalt (mkr)
Personal	455,8	454,5	910,3
Lokaler	121,4	124,3	245,7
Övrig drift	103,2	136,6	239,8
Finansiella kostnader	3,8	3,8	7,6
Avskrivningar	20,0	57,8	77,8
Summa	1 481,2		
2000	1 480,1		
1999	1 376,3		
1998	1 325,4		

Ändamål	2001	2000	1999	1998
	<i>Andel i procent</i>			
Personal	61,4	62,6	62,8	62,0
Lokaler	16,6	17,1	18,7	17,2
Övrig drift	16,2	14,5	12,0	15,2
Finansiella kostnader	0,5	0,6	0,6	0,6
Avskrivningar	5,3	5,2	5,9	5,0
Totalt	100	100	100	100

Tabell 43: Kostnader för forskning och forskarutbildning 2001 med fördelning på vetenskapsområden och kostnadslag samt med jämförelsetal för 1998-2000.

Kostnadsandelen för respektive kostnadslag har förändrats marginellt. Personalkostnadernas andel liksom lokalkostnaderna minskat något, medan kostnaderna för övrig drift har ökat.

### Uppdragsforskningens intäkter och kostnader

Universitetet bedriver forskning på uppdrag av bland annat statliga myndigheter och företag inom det privata näringslivet. Intäkterna för uppdragsforskningen uppgick år 2001 till 53,4 mkr vilket utgjorde 3,6 procent av de totala intäkterna för forskning och forskarutbildning. Det är en liten ökning i förhållande till före-

gående år, då uppdragsforskningen utgjorde 3,3 procent av de totala intäkterna. Kostnaderna för uppdragsforskningen uppgick till 51,4 mkr för året vilket är 3,4 procent av de totala kostnaderna för forskning och forskarutbildningen.

År	Intäkter (mkr)	Kostnader (mkr)	Resultat (mkr)
2001	53,4	51,4	1,9
2000	46,4	46,9	-0,5
1999	43,9	39,3	4,6
1998	43,7	42,3	1,5

Tabell 44: Intäkter, kostnader och resultat för uppdragsforskning 1998-2001.

### Myndighetskapital

Myndighetskapitalet för forskning och forskarutbildningen var -89,5 mkr år 2001. Det negativa myndighetskapitalet har successivt ökat tidigare under perioden, vilket berott på fördelningen av de gemensamma kostnaderna, se under grundutbildning sidan 25. År 2001 lade det som tidigare redovisats som övrig verksamhet in i de två verksamhetsgrenarna grundutbildning och forskning och forskarutbildning. Myndighetskapitalets förändring sedan 1998 redovisas i tabellen nedan.

År	Myndighetskapital (tkr)
2001	-89 520
2000	-91 899
1999	-89 563
1998	10 822

Tabell 45: Myndighetskapital för forskning och forskarutbildning 1998-2001.

## Regleringsbrevets målangivelser

I REGLERINGSBREVET för år 2001 anges målen för forskning och forskarutbildning vid Stockholms universitet. Dessa är:

- *Att det inom humanistiskt-samhällsvetenskapligt område ska avläggas minst 447 forskarexamina och inom det naturvetenskapliga området minst 453 forskarexamina under perioden 2001-2004*

Stockholms universitet har under år 2001 examinerat 145 forskarstuderande inom det humanistiskt-samhällsvetenskapliga vetenskapsområdet. Om examinationen sker i samma omfattning de närmaste åren bör universitetet kunna nå det uppsatta målet. Inom den naturvetenskapliga vetenskapsområdet räcker de antagna forskarstuderande helt enkelt inte till för att målet skall kunna nås. Fakulteten räknar med en examination om högst 410 examina för perioden

- *Att minst 30 procent av de professorer som anställs under perioden 2001-2004 ska vara kvinnor*

Universitetet har anställt 38 professorer under 2001. Andelen kvinnor var 18 procent. Möjligheten att nå målet för perioden förefaller mindre god.



## **GEMENSAMT FÖR VERKSAMHETSGRENARNA**

<b>Inledning</b>	<b>43</b>
<b>PERSONAL</b>	<b>43</b>
<b>Personalen i personår</b>	<b>43</b>
<b>Åldersfördelning</b>	<b>44</b>
<b>Jämställdhet</b>	<b>44</b>
<b>Pedagogisk utveckling</b>	<b>46</b>
<b>UNIVERSITETSBIBLIOTEKET</b>	<b>46</b>
<b>SAMVERKAN MED DET OMGIVANDE SAMHÄLLET</b>	<b>47</b>





# Gemensamt för verksamhetsgrenarna

## Inledning

I detta kapitel behandlas frågor som inte är lämpliga att dela upp på grundutbildning respektive forskning och forskarutbildning. Det gäller redovisning av personalfrågor, universitetsbiblioteket samt samverkan med det omgivande samhället.

## Personal

### Personalen i personår

Under år 2001 arbetade den anställda personalen vid Stockholms universitet 3 198 personår. De exakta siffrorna med fördelning per anställningskategori återfinns i tabellen nedan.

Det finns tre huvudgrupper av anställda vid universitetet:

- professorer, lektorer, adjunkter, forskarassistenter samt gäst och timlärare (1 090 personår)
- personal med tidsbegränsad anställning som doktorand eller annan typ av anställning med forskning och/eller undervisning, exempelvis forskningsassistenter, projektanställda forskare (1 100 personår)
- teknisk och administrativ personal samt biblioteksanställda (1 009 personår)

Därtill kommer ett antal doktorander med utbildningsbidrag som inte räknas som anställda i teknisk mening men som ändå utgör en viktig del av den personal som tjänstgör vid institutionerna.

De tre huvudgrupperna är, som framgår av tabellen nedan, ungefär jämnstora. Under år 2001 arbetade sammantaget 68 procent av

universitetets personal med undervisning eller forskning. Antalet personår inom professors-kategorin har ökat med 43 procent sedan 1998, vilket till stor del har sin förklaring i de nya reglerna för befordran.

Anställningskategori	2001	Andel av total i procent	2000	1999	1998
Professor	299	9	286	249	209
- andel kvinnor	19		19	17	18
Lektor	418	13	436	494	561
- andel kvinnor	33		31	32	30
Adjunkt	166	5	157	151	160
- andel kvinnor	56		52	51	49
Forskarassistent	101	3	113	106	125
- andel kvinnor	38		42	46	48
Delsumma	984	31	992	1 000	1 054
- andel kvinnor	33		32	33	31
Gäst- och timlärare	106	3	100	104	120
- andel kvinnor	35		36	37	33
Övrig undervisande och forskande personal	495	15	488	461	441
- andel kvinnor	49		49	47	46
Doktorandanställning	605	19	639	643	652
- andel kvinnor	50		51	45	46
Teknisk/administrativ personal	1 009	32	1 070	1 029	1 176
- andel kvinnor	63		64	63	62
Antal personår totalt	3 198	100	3 289	3 237	3 442
- andel kvinnor	48		49	47	47

Tabell 46: Antal personår och andel kvinnor i procent uppdelat på olika anställningskategorier 1998-2001, med andel av totalt antal personår för år 2001. Utländska lektorer ingår i gruppen lektorer och bibliotekspersonal ingår i gruppen teknisk/administrativ personal.

Andelen lärare med doktorsexamen, exklusive gäst- och timlärare, uppgick år 2001 till 77 procent. Högst är andelen inom det naturvetenskapliga området där 94 procent av lärarna är doktorer.

Det totala antalet anställda mätt i personår har minskat med 244 sedan 1998, då antalet var 3 442 personår, vilket motsvarar en minskning med cirka 7 procent.

## Åldersfördelning

Under de senaste åren har en förskjutning skett mot en allt högre medelålder bland personalen.

Anställningskategori, lärare	2001	
	< 45 år andel i procent	> 55 år
Professor	7	56
Lektor	25	40
Adjunkt	33	39
Forskarassistent	84	2
Gäst- och timlärare	50	27
<hr/>		
Totalt 2001	26	39
2000	29	38
1999	29	37
1998	30	30

Tabell 47: Åldersfördelning för olika lärarkategorier år 2001 med jämförelsetal för åren 1998-2000.

Andelen lärare över 55 år har ökat sedan 1998 och fortsätter att öka under år 2001. Detta sker samtidigt som andelen lärare under 45 år tycks ha stabiliserats på en relativt låg nivå. Denna trend avspeglar sig inte minst i åldersfördelningen bland innehavare av akademiska chefstjänster. Universitetets dekaner finns inom intervallet 50-65 år. Av universitetets prefekter är 51 procent 55 år eller äldre. Endast 7 procent av prefekterna är under 45 år.

Åldersutvecklingen innebär att relativt stora pensionsavgångar väntas inom lärarkåren. Även bland den administrativa personalen förväntas relativt stora pensionsavgångar. Mätt i personår är det 430 av universitetets 1 090 lärare (inkl gäst-och timlärare) som går i pen-

sion under den närmaste tioårsperioden, under förutsättning att samtliga lärare går i pension först vid 65 års ålder. Bland dessa finns över hälften av den nuvarande professorskåren.

## Jämställdhet

I början av året fastställde universitetsstyrelsen en jämställdhetspolicy för åren 2001-2003. Utgångspunkten är att främja kvinnors och mäns lika rätt i fråga om studier, arbete, anställningsvillkor samt utvecklingsmöjligheter vid universitetet. Alla beslutande församlingar på universitetet ska sträva efter att uppnå en balans mellan könen vilket innebär en lägsta nivå av det underrepresenterade könet på 40 procent. Detsamma gäller också för den forskning som bedrivs vid universitetet. En balans mellan män och kvinnor ger en högre kvalitet och en större bredd i forskningen. De traditionella mönstren i utbildningen, att kvinnor söker sig till humanistisk inriktning och män till naturvetenskaplig inriktning, ska brytas. Vid urval av sökande till universitetet och vid antagning av forskarstudierande med liknande meriter ska hänsyn tas till underrepresenterat kön om det är 30 procent eller lägre.

Bland studenter på grundutbildningsnivån är andelen kvinnor 61,5 procent, medan andelen på forskarutbildningsnivån är 51,6 procent. Bland lärarna är andelen män betydligt högre när det gäller högre tjänster. Andelen kvinnor bland adjunkter är 56 procent medan andelen kvinnor bland professorerna är 20 procent.

Interna rekryteringsmål för lärarkåren (utom professorer) har satts upp vid universitetet under det gångna året. De syftar till att jämna ut snedfördelningen mellan könen. Inom en given lärarkategori ska fördelningen mellan antalet män och kvinnor vara mellan 40-60 procent. Målen har uppställts enligt rimlighets-kriteriet, det vill säga de ska vara möjliga att uppnå eller i varje fall komma nära. Generellt är strävan också att på sikt uppnå en helt jämn könsfördelning inom lärarkåren.

De konkreta åtgärder som genomförs för att nå målen är till exempel att uppmana kvinnor att söka lediga lektorat vid institutioner där det

råder obalans mellan kvinnor och män samt att beakta jämställdhetsaspekten vid tillsättningsförfarandet.

Det åligger institutionerna att årligen utarbeta nya jämställdhetsplaner. Dessa skall innehålla en kartläggning av arbetsplatsen, förslag på projekt och en uppföljning av föregående jämställdhetsplan. Under året har arbetet med att länka institutionernas jämställdhetsplaner till jämställdhetskommitténs hemsida, [www.jamstkom.su.se](http://www.jamstkom.su.se), intensifierats.

Under det gångna året har Jämställdhetskommittén anordnat en utbildningsdag om jämställdhet som kvalitetsfaktor riktad till prefekter, institutionsstyrelseledamöter och institutionernas kontaktombud för jämställdhetsfrågor. För att ta tillvara erfarenheten hos kvinnliga administratörer finns det ett mentorsprogram som syftar till att sammanföra erfarna administratörer med nyanställda kvinnliga administratörer. Under året har bland annat en ledarskapskurs för kvinnliga chefer genomförts. Institutionernas ombud för jämställdhetsfrågor har inbjudits till möten för utbyte av erfarenheter och en seminarierie för kvinnliga doktorander har genomförts. Vidare arbetar kommittén för att få fram goda exempel på jämställdhetsarbete och genusperspektiv i undervisningen bland institutionerna på universitetet.

Den faktiska rekryteringen av lärare utom professorer under år 2001 redovisas i nedanstående tabell. Av den framgår att andelen kvinnor bland nyrekryterade lärare varierar kraftigt mellan de olika lärarkategorierna.

Lärarkategori	2001	2000	1997-1999
Lektor, andel kv i procent	44	31	34
Adjunkt, andel kv i procent	-	42	84
Forskarassistent, andel kv i procent	17	16	40

Tabell 48: Andel nyrekryterade kvinnliga lärare inom olika lärarkategorier 2001, med jämförelsetal för 2000 och perioden 1997-1999.

Humanistiska fakulteten har som rekryteringsmål att av universitetslektorerna ska 60 procent vara män och 40 procent vara kvinnor. För adjunkter är siffran 50 procent för båda könen och för forskarassistenter är målet att 40 procent ska vara män och 60 procent kvinnor. Könsfördelningen för dessa kategorier ligger idag inom de uppsatta målen.

Den juridiska fakulteten utlyser få tjänster och har därför inga mål uppsatta. Under året har två tjänster tillsatts, en professur med två manliga sökande och ett lektorat med en manlig sökande. Frågan är dock aktuell eftersom pensionsavgångarna kommer att öka. Andelen kvinnliga doktorander är ungefär 50 procent.

Den samhällsvetenskapliga fakulteten har inrättat en långsiktig jämställdhetsplan. Det finns inga rekryteringsmål för adjunkter eftersom sådana enligt ett tidigare beslut inte får nyanställas. Bland de som finns är fördelningen mellan män och kvinnor relativt jämn. Bland forskarassistenterna är könsfördelningen jämn och några mål har därför inte fastställts. Bland lektorerna råder obalans mellan män och kvinnor. Målet är en långsiktig balans på 40 procent kvinnor inom fakulteten. Bland professorerna råder det fortfarande en obalans. Kvinnliga sökande välkomnas särskilt.

Den matematisk-naturvetenskapliga fakultetsnämnden har fastställt följande mål för år 2001: andelen kvinnor bland nyrekryterade lektorer skall vara minst 30 procent och andelen kvinnor bland nyrekryterade forskarassistenter skall vara minst 40 procent. Fakulteten välkomnar kvinnor att söka läranställningar vid institutioner där det råder obalans mellan kvinnor och män. Vidare beaktas jämställdhetsaspekten vid tillsättningsförfarandet. Tabellen nedan visar att samtliga dekaner vid universitetet är män. Andelen kvinnliga prefekter har ökat något i förhållande till förra året. Principen är att institutioner med manlig prefekt ska ha en kvinnlig ställföreträdare och tvärtom.

År	Dekaner		Andel		Prefekter		Andel	
	Kvinnor	Män	kvinnor i procent	Kvinnor	Män	kvinnor i procent	Män	kvinnor i procent
2001	0	4	0	21	57	37		
2000	0	4	0	21	60	35		
1999	0	4	0	25	59	42		
1998	0	4	0	21	59	36		

Tabell 49: Antal dekaner och prefekter med uppdelning på kön 1998-2001.

## Pedagogisk utveckling

Utvecklingen av lärarnas pedagogiska kompetens sker på flera nivåer, dels på institutionsnivå genom seminarier, interna kurser, pedagogiska dagar och liknande, dels på fakultetsnivå med handledarutbildning, samt genom arbete på central nivå genom Enheten för pedagogisk utveckling. Den centrala nivån samverkar med institutionerna och stöder deras arbete med den pedagogiska utvecklingen. Ett flertal institutioner har egna pedagogisk-didaktiska seminarier för nya lärare och doktorander.

Kursen i universitetspedagogik anordnas varje termin och omfattar tre plus två veckor. Den första delen är en allmän del med teori och praktik. Den andra delen är ett pedagogiskt projekt på den egna institutionen som kompletteras med gemensamma seminarier. Under året har kursen erbjudits till alla nyanställda lärare. Det var 36 lärare som gick kursens första del, de som inte kunnat gå kursen under året kommer att få möjlighet att göra det under 2002.

Utvecklingsarbetet vid enheten bedrivs också i form av workshops, pedagogiska seminarier, konferenser med mera. Denna verksamhet har under år 2001 haft uppskattningsvis 580 deltagare.

Under höstterminen 2001 anordnades en kurs i Forskarhandledningens teori och praktik under fyra heldagar. Kursen fullbokades nästan omgående. Enheten för pedagogisk utveckling ansvarade även för en serie om tre dialog-

seminarier. Inom den IT-pedagogiska seminarier-serien Ped-IT anordnades fem seminarier under året. Mycket av det IT-pedagogiska arbetet har för övrigt skett inom projektet 'Lärandets galleria'. Som tidigare nämnts så pågår det en utredning om universitetets pedagogiska utvecklingsarbete.

En serie seminarier för studierektorer har anordnats.

Aktivitet	Seminarier	Antal deltagare	Workshops	Antal deltagare
Akademiskt skrivcentrum	4	84		
Case-centrum	3	115	2-dagar	29
Kvalitetsseminarer	7	204		
Ped-IT	5	141		
UpiTop, universitetspedagogisk kurs	19	36		

Tabell 50: Pedagogiska kurser och seminarier för universitetslärare år 2001.

## Universitetsbiblioteket

Enligt regleringsbrevet ska universitetet redovisa hur universitetsbibliotekets medelstilldelning sker. Vidare skall redovisas anslagsstorleken inklusive respektive exklusive lokalkostnader i förhållande till universitetets omslutning.

Tilldelningen av medel sker på två sätt, dels via universitetsstyrelsen, dels via fakultetsnämnderna. Universitetsstyrelsen beslutar om hur stort anslaget ska vara för de övergripande och gemensamma kostnaderna för biblioteket, det vill säga enheten för lån, enheten för information och IT samt enheten för administrativ service.

För den ämnesspecifika delen av bibliotekets kostnader, det vill säga enheten för litteraturförsörjning, äskar biblioteket anslag från varje fakultetsnämnd. Förhandlingar sker därefter mellan biblioteket och respektive fakultetsnämnd via fakultetskansliet.

Intäkter och kostnader	2001	2000	1999	1998
Anslag	95 338	93 106	83 083	81 469
Övriga intäkter	14 671	12 707	10 409	10 753
<b>Totalt*</b>	<b>110 009</b>	<b>105 813</b>	<b>93 492</b>	<b>92 222</b>
Procent av universitetets totala omslutning	4,6	4,6	4,3	4,2
Anslag	95 338	93 106	83 083	81 469
Övriga intäkter	14 671	12 707	10 409	10 753
Lokalkostnader	-34 954	-33 954	-32 656	32 890
<b>Totalt</b>	<b>75 049</b>	<b>71 859</b>	<b>60 836</b>	<b>-59 332</b>
Procent av universitetets totala omslutning	3,1	3,1	2,8	2,7

Tabell 51: Universitetsbibliotekets anslag för åren 1998-2001 i förhållande till universitetets totala omslutning. \*Inklusive lokalkostnader.

## Samverkan med det omgivande samhället

Arbetet med att stärka samverkan med det omgivande samhället sker på alla nivåer inom universitetet. Arbetet bedrivs på många olika sätt. Universitetet har sedan 1999 ett handlingsprogram för universitetets samverkan med det omgivande samhället. Där betonas att universitetet ska bedriva samverkan med det omgivande samhället i samklang med universitetets två andra uppgifter utbildning och forskning. Där framkommer också att institutionerna och andra arbetsenheter har huvudansvaret för genomförandet av konkreta samverkansaktiviteter. I programmet beslutades att det inom universitetsförvaltningen skulle anställas en resursperson som har överblick över externa och interna initiativ för samverkan, utveckla informationsvägar till näringslivet, öka omfattningen av uppdragsforskningen och så vidare. Det pågår för närvarande en översyn och revidering av universitetets måldokument och handlingsprogram.

Sedan 1995 har universitetet ett holdingbolag – Stockholms universitet Holding AB – med sex dotter- och intressebolag som i

varierande omfattning arbetar för att öka samverkan med det omgivande samhället. Success AB är ett av dem, de förmedlar och marknadsför utbildningar främst till företag. Ett intressebolag stimulerar studenternas entreprenörskap, studenterna får stöd att utveckla och pröva sina företagsidéer tillsammans med ett brett nätverk av samarbetspartner, hjälp med affärsplan och tillgång till lokaler.

Ett annat sätt att använda erfarenheter hos omgivningen är att behålla kontakten med de studenter som lämnat universitetet - alumnerna. Ett alumnidatasystem ska skapas genom vilken universitetet och alumnerna kan ha fortsatt kontakt. Alumnerna har uttalat ett intresse för fortsatt kontakt inte minst för fortbildning, vidareutbildning och forskning. Stockholms Akademiska Forum är ett samarbetsprojekt initierat av Stockholms Akademiska Rektorskonvent. Forumet ska vara en mötesplats för samverkan och dialog mellan universitet och högskolor i Stockholm och det omgivande samhället. Inom ramen för Stockholms Akademiska Forum pågår flera projekt som syftar till att stimulera och underlätta kontakterna med omvärlden.

Arbetsforum Career Center är en arbetsförmedling för studenter vid Stockholms universitet. Studenterna får möjlighet att förbereda sitt arbetssökande genom föredrag och allmänna råd. Studenter erbjuds också möjlighet att träffa potentiella arbetsgivare.

Exjobbpoolen är en nationell databas där förslag till examensarbeten presenteras, som studenter eller företag vill utföra eller få utförda i samverkan mellan universitetet och arbetslivet och näringslivet. Poolen vänder sig till företag, myndigheter, FoU organisationer med flera.

Kunskapsbanken är en elektronisk frågelåda som vänder sig till grundskolans och gymnasieskolans lärare och elever. Frågor som kommer via e-post besvaras av universitetets forskare.

En viktig del av universitetets samverkan med det omgivande samhället är de öppna föreläsningarna där syftet är att i populärvetenskaplig form ge exempel på universitetets forskning. Föreläsningarna ges kvällstid eller helger och vänder sig till allmänhet som visat

stort intresse. De sedan länge etablerade tisdagsföreläsningarna och Lördagsakademien hade under våren som tema valt Europa eftersom Sverige då var EU:s ordförandeland. Under året har vandringar i Frescatiområdet anordnats under namnet Vandringar i Vetenskapens lustgård.

Sedan några år arrangeras varje höst forskardagar, då ges nydisputerade forskare från alla fakulteter möjlighet att presentera sin forskning. År 2001 hölls ett 60-tal föredrag och åhörarna var närmare 2000, bland dem många gymnasieklasser.

Under det europeiska språkåret genomfördes flera projekt med Stockholms universitet som huvudman. Nio onsdagar gavs föreläsningar om språk riktade till allmänheten. Varje vardag under större delen av våren sändes i PT programmet Språkbiten, där forskare från Stockholms universitet höll korta föredrag om språk och språkliga företeelser. Språkdagen vid Stockholms universitet hade ett omfattande program som riktade sig till allmänheten och speciellt till gymnasieskolorna i regionen. Språkårsatsningen fullföljdes under höstterminen med olika inslag i enskilda språkinstitutioners regi.

Som ett led i ansträngningarna att förbättra omvärldskontakterna har den humanistiska fakulteten skickat ut en enkät till drygt 1 200 före detta studenter som utexaminerats vid fakulteten. Resultaten förväntas kunna få genomslag i utbildningens mål och innehåll. Med undersökningen som grund kan nätverk byggas, fortbildning och vidareutbildning för redan yrkesverksamma utvecklas och institutionerna få idéer beträffande nya breddade magisterutbildningar. Ytterligare exempel på vad som görs inom den humanistiska fakulteten är att forskare anställda vid Rinkeby Språkforskningsinstitut fullgör viss verksamhet vid Centrum för tvåspråkighetsforskning, vidare utformar institutionen för klassiska språk en interaktiv webbaserad kurs i latin och institutionen för antikens kultur och samhällsliv gav serien Antiken år 2001 e. Kr samt att flertalet institutioner medverkade i den av Vetenskapsrådet arrangerade populärvetenskapens vecka.

Den juridiska fakulteten har många föreläsare från det praktiska rättslivet, departementen, domstolsväsendet, advokatkåren samt näringslivet och samverkar på så sätt med det omgivande samhället. I fakultetens utbildningsutskott, som beslutar om grundutbildningen, ingår företrädare för Regeringsrätten, Sveriges Advokatsamfund, Sveriges Industriförbund och Stockholms kommun. Fakultetens forskare deltar aktivt i samhälldebatten och i konferenser och studier. På så vis blir resultaten av den rättsvetenskapliga forskningen presenterad i olika sammanhang. Forskarna är starkt engagerade i arbetet med ny lagstiftning och anlitas ofta och kontinuerligt på olika sätt som experter, remissinstanser och kritiker. De har även varit verksamma i utformningen av internationella konventioner och regler samt uppbyggnaden av ett fungerande rättsväsende i bland annat Östeuropa.

Samhällsvetenskapliga fakultetens institutioner arbetar aktivt med studiebesök, forskarskolor, workshops och forskardagar. Genom publikationer, seminarier och föreläsningar sprids forskningsresultaten. Representanter från de olika disciplinerna används som experter i näringslivet och i olika offentliga utredningar.

Kontakten med skolan är av grundläggande betydelse och den matematisk-naturvetenskapliga fakulteten har under året intensifierat kontakterna med gymnasieskolan. Sektionerna för geovetenskap, kemi och biologi har anställt informatörer, som bland annat har till uppgift att sprida information om naturvetenskaplig forskning och utbildning till länets skolor. Den geovetenskapliga sektionen har inrättat Geoforum, som informerar skolor och statliga organ om geovetenskap.

Fysikum driver Vetenskapslaboratoriet som sprider kunskap om fysik till skolelever och lärare. För närvarande pågår arbetet med att utveckla Vetenskapslaboratoriet till ett vetenskapens hus för att bredda och utöka kunskapsspridning om naturvetenskap riktad mot skolor och allmänhet. Fakulteten stödjer också den forskningsskola som varje sommar ger ett stort antal gymnasieelever chansen att

prova på naturvetenskaplig forskning. Kemi-  
lärnarnas resurscentrum är en annan betydelse-  
full och uppskattad verksamhet som ligger  
inom fakultetens verksamhetsområde. Under  
året har fakulteten även anordnat fortbildning  
för gym-nasielärare och för första gången  
också en hel-dag för studie- och yrkesväg-  
ledare.





## EKONOMISK REDOVISNING

INLEDNING	53
SAMMANSTÄLLNING AV VÄSENTLIGA UPPGIFTER	54
REDOVISNINGSPRINCIPER OCH VÄRDERINGSGRUNDER	55
Tillgångar	55
Externmedelsfinansierade projekt	55
Transfereringar	56
Avstämning av mellanhavanden med andra statliga myndigheter	56
Förändrade redovisningsprinciper	56
Väsentliga ändringar år 2001	56
Övriga väsentliga uppgifter	57
ERSÄTTNINGAR, FÖRMÅNER OCH ÖVRIGA UPPDRAG FÖR UNIVERSITETSSTYRELSENS LEDAMÖTER	58
RESULTATRÄKNING	60
BALANSRÄKNING	61
ANSLAGSREDOVISNING	63
FINANSIERINGSANALYS	64
NOTER TILL RESULTAT- OCH BALANSRÄKNING	66
MYNDIGHETSKAPITAL	74
UNDERLAG FÖR BERÄKNING AV GRUNDUTBILDNINGSMANUS	76



# Ekonomisk redovisning

## Inledning

Bokslutet för Stockholms universitet budgetåret 2001 visar på en negativ kapitalförändring om drygt 2 miljoner kronor, vilket motsvarar knappt 0,1 procent av verksamhetens kostnader. Det slutliga resultatet var sämre än för år 2000 då universitetet hade ett positivt resultat om drygt 10 miljoner. Det ackumulerade myndighetskapitalet för Stockholms universitet är nu 191 miljoner kronor, varav knappt fem miljoner utgörs av andelar i dotterföretag.

Delårsbokslutet visade på ett underskott om drygt 40 miljoner kronor för första halvåret, vilket är en liten försämring jämfört med samma period år 2000. Underskottet på halvåret är naturligt eftersom semesterlöneskulden då bokföringsmässigt är som störst vilket påverkar resultatet negativt. Om semesterlöneskulden vid halvårsskiftet hade varit lika liten som vid årsskiftet hade resultatet blivit ett överskott på cirka 18 miljoner kronor. Lokalkostnaderna har ökat med drygt 21 miljoner kronor under året och personalkostnaderna med cirka 30 miljoner.

Den prognos som gjordes i samband med delårsbokslutet 2001 pekade på ett slutligt positivt resultat om cirka 15 miljoner kronor. Skälet till att resultatet blev sämre än prognosen beror främst på att KTH övertog förvaltningen av Stockholms centrum för fysik, astronomi och bioteknik (SCFAB) den första juli, vilket medförde att erhållna och internt avsatta medel överfördes till KTH, samt att reglerna för avräkning av anslaget för de statliga pensionsförsäkringarna ändrades.

Det tidigare problemet med den resultatmässiga snedfördelningen mellan de olika verksamhetsgrenarna har åtgärdats och fördelningen mellan verksamhetsgrenarna är jämn. Sedan några år tillbaka har grundutbildningen gått med överskott medan forskningen gått med underskott. Myndighetskapitalet för respektive verksamhetsgren är därför fortfarande inte i balans.

Universitetet har uppnått takbeloppet för år 2001.

## Sammanställning av väsentliga uppgifter

	2001	2000	1999	1998	1997
<b>Låneram i Riksgäldskontoret</b>					
- Beviljad låneram	410 000	310 000	295 000	280 000	353 000
- Utnyttjad låneram	276 899	274 964	275 529	257 324	207 386
<b>Kontokredit hos Riksgäldskontoret</b>					
- Beviljad kontokredit	147 717	18 018	130 579	42 336	137 564
- Utnyttjad kontokredit	—	—	—	—	—
<b>Räntekonto</b>					
- Ränteintäkter	21 793	19 980	14 258	17 918	18 187
- Räntekostnader	—	—	—	—	—
<b>Avgiftsintäkter</b>	282 622	263 290	292 791	247 732	236 879
- Varav avgiftsintäkter som universitet ej disponerar	ET <sup>1</sup>	ET	ET	ET	ET
- Beräknat belopp i regleringsbrevet	193 116	ET	ET	ET	ET
<b>Anslagskredit</b>	ET	ET	ET	ET	ET
Utgående reservationer	—	—	—	—	1 871
- Varav intecknade för framtida åtagande	—	—	—	—	—
<b>Anslagssparande</b>	569	22 478	18 861	2 578	2 908
<b>Totala gjorda åtagande jmf med summan av bemyndigande</b>	ET	ET	ET	ET	ET
<b>Anställda</b>					
- Antal årsarbetskrafter	2 217	2 192	2 013	2 344	2 714
- Medelantalet anställda	3 966	3 828	3 195	3 369	3 419
<b>Driftskostnad<sup>2</sup></b>	2 271 466	2 187 356	2 077 135	2 034 659	1 982 578
- Driftskostnad per årsarbetskraft <sup>3</sup>	1 025	998	1 032	868	730
<b>Årets kapitalförändring (varav gåvo och donationskapital)<sup>4</sup></b>	-2 198	10 325	-11 530	21 516	-1 826
<b>Balanserad kapitalförändring</b>	188 738	177 644	188 676	167 294	169 120

<sup>1</sup> ET= ej tillämpligt för Stockholms universitet

<sup>2</sup> Till och med 1998 ingick bland annat stipendier och utbildningsbidrag i driftskostnaderna. Från och med 1999 redovisas dessa som transfereringar. Omräkning har inte gjorts för 1998 och bakåt i tiden.

<sup>3</sup> Se föregående not

<sup>4</sup> I enlighet med Stiftelselagen (1994:1220) redovisas gåvo- och donationskapitalet som egna juridiska personer från och med räkenskapsåret 1997.

## Redovisningsprinciper och värderingsgrunder

Årsredovisningen är upprättad i enlighet med förordning (2000:605) om årsredovisning och budgetunderlag. Universitetets redovisning följer förordningen (2000:606) om myndigheters bokföring, god redovisningssed samt förordning om redovisning av studier mm vid universitet och högskolor (1993:1153).

Universitetet tillämpar från och med den 1 januari 1999 i alla väsentliga delar Baskontoplan 1999 för statliga myndigheter. Den nya kontoplanen har blivit mer detaljerad vad gäller särredovisning av transaktioner med andra myndigheter.

Om inget annat anges redovisas beloppen i den ekonomiska redovisningen i tusental kronor.

### Tillgångar

Tillgångar har värderats enligt lägsta värdets princip. Fordringar har tagits upp med de belopp de beräknas inflyta.

### Anläggningstillgångar

Inventarier med ett anskaffningsvärde på minst 10 000 kr och med en ekonomisk livslängd på minst tre år redovisas som anläggningstillgång. Anläggningstillgångar avskrivs enligt plan med följande avskrivningstider:

- 3 år      Datorer
- 5 år      Kontorsmaskiner, inredningsinventarier, elektriska apparater, bilar med mera
- 10 år     Byggnadsinventarier, skepp och förbättringsutgift annans fastighet

Konst avskrivs inte. Någon invärdering av universitetets konstsamling har inte gjorts.

Universitetet redovisar icke-standardiserade programvaror under anläggningstypen datorer.

## Externmedelsfinansierade projekt

I den löpande redovisningen bokförs inbetalda medel för bidragsprojekt (förskott) som en skuld till finansiären. Kostnader som avser projektet skall bokföras löpande när de uppstår. För bidragsfinansierade projekt bokförs vid varje månads slut intäkter motsvarande månadens kostnader, vilket medför att de bidragsfinansierade projekten löpande under året har ett resultat på noll kronor. Vid bokslutet redovisas oförbrukade bidrag under periodavgränsningsposter på skuldsidan i balansräkningen, om avtalet anger en dispositionstid efter den 31 december 2001. Bidragsprojekt där dispositionstiden löper ut den 31 december 2001 resultatförs.

I de fall kostnaderna under året har varit större än inbetalda medel har universitetet en fordran på finansiären, och denna bokförs på tillgångssidan i balansräkningen under periodavgränsningsposter.

Uppdragsprojekt erhåller normalt inga förskott. Kostnaderna bokförs löpande under året men ingen intäktsavräkning sker vid månads slut. För uppdragsprojekt som inte är avslutade vid upprättandet av delårsbokslut och årsbokslut betraktas över- och underskott som förutbetalda intäkt respektive upplupen intäkt, med andra ord resultatförs de inte och påverkar inte årets resultat.

Uppdragsprojekt som utgörs av undervisning åt andra universitet eller högskolor betraktas vid helårsbokslutet som löpande verksamhet och resultatförs. Uppdragsprojekt resultatförs i samband med att projektet avslutas löpande under året.

Alla bidragsprojekt kontrolleras årligen för att fastställa, att de har ett underliggande kontrakt med dispositionstid för medlen efter den 31 december. Om dispositionstiden har löpt ut senast 31 december räkenskapsåret, resultatförs de i enlighet med försiktighetsprincipen.

## Transfereringar

Från och med 1999 redovisar universitetet transfereringar enligt ekonomistyrningsverkets rekommendationer. Som transfereringar redovisas bland annat stipendier, lämnade bidrag och utbildningsbidrag samt de intäkter som erhållits för att finansiera transfereringarna, där antingen givaren till universitetet och/eller mottagaren från universitetet är en statlig part. I de fall där ingen part är statlig bokförs transfereringarna enbart via balansräkningen. Tidigare år, före år 1999, bokfördes större delen av transfereringarna som driftskostnader.

## Avstämning av mellanhavanden med andra statliga myndigheter

Från och med år 2000 har statsredovisningen ökat kraven på särredovisning av mellanhavanden med andra statliga myndigheter. Erhållna och givna bidrag skall redovisas i statsredovisningen och stämmas av med varje statlig motpart för belopp överstigande en miljon kronor. För fordringar och skulder över årsskiftet gäller att belopp över ett hundra tusen kronor skall stämmas av. För avgiftsintäkter gäller endast att rapportering skall ske för belopp över fem miljoner kronor. Vid årets avstämning med andra statliga myndigheter har universitetet haft differenser men samtliga differenser har kunnat förklaras och kommenteras. Differenserna beror huvudsakligen på att transaktionerna har klassificerats olika hos respektive myndighet.

## Förändrade redovisningsprinciper

Vid årets bokslut har universitetet inga leverantörsskulder. Anledningen är att en programförändring i ekonomisystemet har genomförts från och med den 1 januari år 2002, där kodsträngen har utökats med information om motpart, det vill säga en kod som anger från eller till vem transaktioner kommer eller skall skickas. Denna programförändring har föranletts av den ovan beskrivna motpartsavstämningen. För

att kunna genomföra denna programförändring betalades alla leverantörsskulder den 28 december 2001. Detta var en engångsföreteelse och metoden att betala alla leverantörsskulder kommer inte att tillämpas vidare.

Enligt regleringsbrev för budgetåret 2001 finns endast två verksamhetsgrenar nämligen grundläggande högskoleutbildning med stödfunktioner samt forskning och forskarutbildning med stödfunktioner. Verksamhetsgrenen övrig verksamhet, som tidigare redovisats förekommer därför inte och de intäkter och kostnader som redovisades där har fördelats på de två befintliga verksamhetsgrenarna.

## Väsentliga ändringar år 2001

### *Stockholms centrum för fysik, astronomi och bioteknik (SCFAB).*

SCFAB, som började byggas 1999 invigdes i oktober år 2001. Förvaltningen av själva SCFAB övergick från och med den 1 juli 2001 till Tekniska högskolan i Stockholm (KTH) varvid de tidigare erhållna anslagen för investeringskostnader för SCFAB samt av universitetet avsatta medel betalades till KTH, vilket påverkade årets resultat negativt.

### *Tidigareläggning av årsbokslutet*

För bokslutet år 2001 är tiden för avlämnande densamma som föregående år det vill säga den 22 februari. Tidpunkten för inrapporteringen till statsredovisningen var också som föregående år den 17 januari. Det har medfört att uppgifter om upplupna löner för december inte har kunnat bokföras alls. Uppgifterna erhålls ur lönesystemet för januarilöner. Lönekörning enligt körschema låg så sent att kostnaderna för de upplupna lönerna inte kunde bokföras. Föregående år uppgick kostnaderna till 3,9 miljoner kronor.

## Övriga väsentliga uppgifter

### *Fördelning av förvaltningens intäkter och kostnader*

Förvaltningens kostnader och intäkter fördelas på verksamhetsgrenarna samt på fakulteterna genom en fördelningsnyckel baserad på hur kostnaderna för institutionerna fördelas. Förvaltningens intäkter och kostnader har fördelats med 43 procent till grundutbildningen och 57 procent till forskning- och forskarutbildning. Tidigare år har fördelningen gjorts med 35 procent på grundutbildning och 65 procent på forskning och forskarutbildning.

### *Stockholms Universitet Holding AB*

Ägandet av Stockholms Universitet Holding AB övergick per den 1 januari 1998 från Närings- och handelsdepartementet till Stockholms universitet. Bolaget äger helt eller delvis aktier i sex bolag. Under år 2001 har ett bolag avvecklats och ett tillkommit.

### *Premier för de statliga avtalsförsäkringarna*

Universitetet har år 2001 erhållit medel som täcker universitetets avgifter för de statliga avtalsförsäkringarna för alla anställda.

### *Förvaltning av stiftelser*

I enlighet med Stiftelselagen (1994:1220) bröts de fonder och samförvaltade donationer som är att betrakta som stiftelser och därmed egna juridiska personer ut ur universitetets redovisning den 1 januari 1997.

Universitetet handhar förvaltningen av stiftelserna tillsammans med förvaltningen av Stockholms Universitet Holding AB med dotterbolag. Denna förvaltning har under 2001 haft kostnader på 5 710 tkr (5 073), varav personalkostnaderna är 3 795 tkr (3 056). Ersättning från stiftelserna och holdingbolag med dotterbolag uppgår till motsvarande belopp.

### *Jämförelse av utfallet 2001-12-31 mot prognosen i delårsrapporten*

Totalt avvek utfallet jämfört med prognosen med -17 Mkr. Avvikelsen berodde framför allt av följande två faktorer:

Tekniska högskolan i Stockholm (KTH) övertog förvaltningen av SCFAB från och med 2001-07-01. Under hösten överfördes erhållna och internt avsatta anslagsmedel om 41 Mkr. Detta hade inte helt beaktats i prognosen, varför prognosen blev 37 mkr för låg.

Enligt regeringsbeslutet 2001-11-29 angående ändring av regleringsbrev med anledning av slutjustering av statliga avtalsförsäkringar ändrades reglerna för avräkning av anslaget, vilket medförde att universitetets prognos för detta anslag blev 15 Mkr för lågt.

**Ersättningar, förmåner och övriga uppdrag för universitetsstyrelsens ledamöter**

Nedan visas ersättningar och förmåner till universitetsstyrelsen och förvaltningschefen. Ersättningar och förmåner redovisas för styrelseledamöterna under budgetåret 2001.

Enligt regeringsbeslut utgår arvode till de externa ledamöterna med 25 000 kr per år. Till suppleanterna utgår ingen ersättning. Till ordförande utgår arvode med 60 000 kr per år.

	Belopp (kr)	Övriga uppdrag
<b>Rektor, prorektor och förvaltningschef</b>		
Gustaf Lindencrona	777 480	Högskoleverket
Gunnel Engwall	663 048	Ledamot i Riksarkivets styrelse Ledamot i styrelsen för Svenska Studenthemmet i Paris
Leif Lindfors	693 600	Högskolerestauranger AB Stockholms Universitet Holding AB
<b>Ordförande</b>		
Anitra Steen	60 000	SAS
<b>Externa ledamöter</b>		
Heidi von Born	25 000	Förlagsrådet vid En bok för alla Styrelsen för Strindberg i Stockholm Nordiska Rådets Litteraturpris
Olof Ehrenkrona	25 000	Stockholms Hjärnverk AB
Bo Göransson	25 000	SIDA
Eva Johansson	25 000	—
Staffan Sahlén	25 000	Largus AB Westindia AB Salenia AB (suppleant) Skyways AB (suppleant)
Cecilia Schelin Seidegård	25 000	—
Andreas Xanthopoulos	25 000	ABL StorStockholm AB (ordf)



**Verksamhetsföreträdare**

Henning Rodhe	672 000	—
Eskil Wadensjö	651 000	—

**Studentrepresentanter**

Jens Västberg (t om 2001-06-30)	12 500	Frescati förvaltning AB Studentbokhandeln i Frescati AB Frescatihallen AB Högskolerestauranger AB (suppleant)
Ulf Walther (fr o m 2001-07-01)	12 500	—
Johan Sjölander (t om 2001-06-30)	12 500	Ersättare AB Utö Havsbad
Sanna Kolk (fr o m 2001-07-01)	12 500	Styrelsesuppleant i AB Frescatihallen
Sten Skånby (t om 2001-06-30)	12 500	—
Oscar Skagerlind (fr o m 2001-07-01)	12 500	—

**Gruppsuppleanter, verksamhetsföreträdare**

Willmar Sauter	612 000	Drottningholms teatermuseum Stiftelsen Dansmuseet
Claes Sandgren	642 000	Riksbankens Jubileumsfond Stockholms Universitet Holding AB

**Gruppsuppleanter, studentrepresentanter**

Dimitra Polidis (t om 2001-06-30)	—	—
Minna Janusson (fr o m 2001-07-01)	—	—

**Resultaträkning**

(tkr)	Not 1	2001-01-01 2001-12-31	2000-01-01 2000-12-31
<b>Verksamhetens intäkter</b>			
Intäkter av anslag		1 562 509	1 518 923
Intäkter av avgifter och andra ersättningar	Not 2	282 622	263 290
Intäkter av bidrag		533 984	520 047
Finansiella intäkter	Not 3	21 943	20 283
<b>Summa</b>		<b>2 401 058</b>	<b>2 322 543</b>
<b>Verksamhetens kostnader</b>			
Kostnader för personal	Not 19	-1 482 481	-1 452 359
Kostnader för lokaler		-429 980	-408 272
Övriga driftskostnader		-359 005	-326 725
Finansiella kostnader	Not 4	-13 312	-12 954
Avskrivningar		-117 709	-111 755
<b>Summa</b>		<b>-2 402 487</b>	<b>-2 312 064</b>
<b>Verksamhetsutfall</b>		<b>- 1 429</b>	<b>10 479</b>
<b>Resultatandelar i dotterföretag</b>		<b>-769</b>	<b>-155</b>
<b>Transfereringar</b>			
Medel som erhållits från statsbudgeten för finansiering av bidrag		149 954	84 863
Medel som erhållits från myndigheter för finansiering av bidrag		23 168	22 880
Övriga erhållna medel för finansiering av bidrag		18 317	13 578
Lämnade bidrag		-191 439	-121 321
<b>Saldo</b>		<b>0</b>	<b>0</b>
<b>Årets kapitalförändring</b>	Not 11	<b>-2 198</b>	<b>10 325</b>

**Balansräkning**

(tkr)		2001-12-31	2000-12-31
<b>Tillgångar</b>			
<b>Materiella anläggningstillgångar</b>			
Förbättringsutgifter på annans fastighet		79 927	66 107
Maskiner, inventarier, installationer m m		207 478	212 457
Pågående nyanläggningar		7 836	25 223
<b>Summa materiella anläggningstillgångar</b>	<b>Not 5</b>	<b>295 241</b>	<b>303 787</b>
<b>Finansiella anläggningstillgångar</b>			
Andelar i dotterföretag	<b>Not 6</b>	4 676	5 445
<b>Fordringar</b>			
Kundfordringar		12 246	13 124
Fordringar hos andra myndigheter	<b>Not 7</b>	37 894	45 150
Övriga fordringar		2 252	4 487
<b>Summa fordringar</b>		<b>52 392</b>	<b>62 762</b>
<b>Periodavgränsningsposter</b>			
Förutbetalda kostnader	<b>Not 8</b>	104 151	106 497
Upplupna bidragsintäkter		103 689	81 965
Övriga upplupna intäkter		29 252	17 421
<b>Summa periodavgränsningsposter</b>		<b>237 092</b>	<b>205 883</b>
<b>Avräkning med statsverket</b>			
Avräkning med statsverket	<b>Not 9</b>	-610	-34 680
<b>Kassa och bank</b>			
Behållning på räntekonto i Riksgäldskontoret	<b>Not 10</b>	516 326	534 278
Kassa, postgiro och bank		6 585	5 307
<b>Summa kassa och bank</b>		<b>522 911</b>	<b>539 585</b>
<b>Summa tillgångar</b>		<b>1 111 702</b>	<b>1 082 781</b>

		2001-12-31	2000-12-31
<b>Kapital och skulder</b>			
<b>Myndighetskapital</b>			
Statskapital		5 000	5 000
Resultatandelar i dotterföretag		-324	445
Balanserad kapitalförändring		188 738	177 644
Kapitalförändring enligt resultaträkningen		-2 198	10 325
<b>Summa myndighetskapital</b>	<b>Not 11</b>	<b>191 216</b>	<b>193 414</b>
<b>Skulder med mera</b>			
Lån i Riksgäldskontoret	<b>Not 12</b>	276 899	274 964
Skulder till andra myndigheter	<b>Not 13</b>	51 704	50 472
Leverantörsskulder		0	15 765
Övriga skulder		42 782	34 919
Depositioner		108	126
<b>Summa skulder med mera</b>		<b>371 493</b>	<b>376 247</b>
<b>Periodavgränsningsposter</b>			
Upplupna kostnader		84 142	82 169
Oförbrukade bidrag		411 264	397 642
Övriga förutbetalda intäkter		53 587	33 309
<b>Summa periodavgränsningsposter</b>	<b>Not 14</b>	<b>548 993</b>	<b>513 120</b>
<b>Summa kapital och skulder</b>		<b>1 111 702</b>	<b>1 082 781</b>

## Anslagsredovisning

(tkr) År 2001

### Redovisning mot anslag

Anslag	Ingående överföringsbelopp	Årets tilldelning enligt regleringsbrev	Fördelade anslagsbelopp	Omdisp. anslagsbelopp	Indragning	Totalt disponibelt belopp	Utgifter	Utgående överföringsbelopp 01-12-31
<b>Utgiftsområde 16 Utbildning och universitetsforskning</b>								
16:25:23 Grundutbildning (ramanslag)	1 737	724 666	11 349		-9 017	728 735	728 166	569
001. Takbelopp (ram)		683 137	11 349			694 486	694 486	
002. NT-utbildning (ram)	1 737	3 985			-1 737	3 985	3 416	569
003. Tolk och översättarinstitutet m.m. (ram)		9 608				9 608	9 608	
004. Teckentolkning (ram)		2 352				2 352	2 352	
005. Kostnader för studenter med funktionshinder (ram)		16 909				16 909	16 909	
006. Nationellt resurscentrum i kemi (ram)		1 020				1 020	1 020	
007. Studenters kostnader för deltagande i kurser i Nordens språk och litteratur (ram)		375				375	375	
008. Medel för indragning		7 280			-7 280	—	—	
16:25:24 Forskning och forskarutbildning (ramanslag)		842 831				842 831	842 831	
1. Humanistisk-samhällsvetenskaplig (ram)		299 798				299 798	299 798	
2. Naturvetenskapligt (ram)		307 087				307 087	307 087	
3. Internationella meteorologiska institutet (ram)		1 726				1 726	1 726	
4. Forskarskolor (ram)		10 000				10 000	10 000	
5. Ersättning för lokalhyror m.m. (ram)		224 220				224 220	224 220	
16:25:70 Särskilda utgifter inom universitet och högskolor (ramanslag)		1 000				1 000	1 000	
020 Arbete med konstnärlig utsmyckning (ram)		1 000				1 000	1 000	
16:25:70 Ramanslag		6 500				6 500	6 500	
024 Anställning av doktorander (ram)		6 500				6 500	6 500	
16:25:70 Rekryteringsfrämjande åtgärder		3 500				3 500	3 500	
026 Rekryteringsfrämjande åtgärder (ram)		3 500				3 500	3 500	
16:25:73 Premier för statliga avtalsförsäkringar (ramanslag)	20 471	75 964	-5 164			91 271	91 271	
Premier för statliga avtalsförsäkringar (ram)	20 471	75 964	-5 164			91 271	91 271	
<b>Utgiftsområde 17</b>								
17:25:02 Bidrag till vissa handikappåtgärder inom folkbildningen (Obetecknat anslag)		34 399				34 399	30 039	
002 Bidrag till tolkutbildning samt teckenspråksutbildning		33 899				33 899	29 539	
003 Bidrag till Stockholms universitet för förvaltningskostnader vid TÖI		500				500	500	
17:25:03 Bidrag till kontakttolkutbildning		9 237				9 237	9 234	
Bidrag till kontakttolkutbildning		9 237				9 237	9 234	
<b>Summa totalt</b>	<b>22 208</b>	<b>1 694 597</b>	<b>6 185</b>		<b>-9 017</b>	<b>1 713 973</b>	<b>1 712 541</b>	<b>569</b>

### Redovisning mot inkomstittel

Inkomstittel	Beräknade medel	Utgifter	Saldo (Kvarstående medel)
2394 Ränteinkomster			146
<b>Summa totalt</b>			<b>146</b>

## Finansieringsanalys

(tkr)

	2001-01-01 2001-12-31	2000-01-01 2000-12-31
<b>Drift</b>		
Kostnader exkl avskrivningar m m	2 284 778	2 200 309
Finansiering genom avgifter och bidrag		
Intäkter av avgifter och ersättningar	282 622	263 290
Intäkter av bidrag	533 984	520 047
Övriga intäkter	21 943	20 283
Summa	838 549	803 620
Finansiering från statsbudgeten		
Anslagsmedel som erhållits för drift	1 562 509	1 518 923
Överskott av medel från driften	116 280	122 234
Ökning(-) av kortfristiga fordringar	-20 840	-19 576
Ökning(+) av kortfristiga skulder	37 844	52 849
	17 004	33 273
<b>Kassaflöde till drift</b>	<b>133 284</b>	<b>155 507</b>
<b>Investeringsverksamhet</b>		
Investering i materiella tillgångar	112 263	119 406
Summa investeringsutgifter		0
<i>Finansiering av investeringar:</i>		
Lån från riksgäldskontoret	101 633	99 285
-amorteringar	-99 698	1 935
Försäljning av anläggningstillgångar	3 100	-100 490
		-1 205
Summa medel som tillförts för finansiering av investeringverksamhet	5 035	721
Underskott av medel från investeringsverksamhet	107 228	-484
Ökning(+)/minskning(-) av kortfristiga skulder avseende investeringar	-8661	119 890
		5222
<b>Kassaflöde från investeringsverksamhet</b>	<b>-115 889</b>	<b>-114 668</b>

	2001-01-01 2001-12-31		2000-01-01 2000-12-31	
<b>Uppbörd</b>				
Inkomster som inte disponeras av myndigheten	0		0	
Erhållen uppbörd	0		0	
<i>Summa uppbörd</i>	0		0	
<b>Transfereringar</b>				
Utbetalade bidrag	191 439		121321	
<i>Kassaflöde till transfereringar</i>	191 439	191 439	121 321	121 321
<i>Finansieringar av bidragsutbetalningar</i>				
- medel från statsbudgeten	149 954		84 863	
- medel som erhållits från andra myndigheter	23 168		22 880	
- medel som erhållits från fonder m m	18 317		13 578	
<i>Summa medel som erhållits för finansiering av bidragutbetalningar</i>	191 439	191 439	121 321	121 321
Summa transfereringar	0		0	
<b>Förändring av likvida medel</b>	<b>17 395</b>		<b>40 839</b>	
Likvida medel vid årets början		504905		464 066
Ökning (+)/minskning (-) av postgiro		13		-70
Ökning (+)/minskning (-) av tillgodohavande hos RGK-räntekonto		-17 952		66 297
Ökning (+)/minskning (-) av banktillgodohavanden		1 265		3 348
Ökning (+)/minskning (-) av skuld till statsverket		34 069		-28 736
<b>Summa förändring av likvida medel</b>		<b>17 395</b>		<b>40 839</b>
<b>Likvida medel vid årets slut</b>		<b>522 300</b>		<b>504 905</b>

## Noter till resultat och balansräkning

## Not 1 Resultat per verksamhetsgren

	Grund- utbildning	Forskning/ forskarutbildning	Övrig verksamhet	Totalt
<b>Verksamhetens intäkter</b>				
Intäkter av anslag	715 245	847 264		1 562 509
Intäkter av avgifter och andra ersättningar	177 086	105 536		282 622
Intäkter av bidrag	18 116	515 868		533 984
Finansiella intäkter	9 413	12 530		21 943
<b>Summa</b>	<b>919 860</b>	<b>1 481 198</b>		<b>2 401 058</b>
<b>Verksamhetens kostnader</b>				
Kostnader för personal	-572 201	-910 280		-1 482 481
Kostnader för lokaler	-184 248	-245 732		-429 980
Övriga driftskostnader	-119 230	-239 775		-359 005
Finansiella kostnader	-5 708	-7 604		-13 312
Avskrivningar	-39 841	-77 868		-117 709
<b>Summa</b>	<b>-921 228</b>	<b>-1 481 259</b>		<b>-2 402 487</b>
<b>Verksamhetsutfall</b>	<b>-1 368</b>	<b>-61</b>		<b>-1 429</b>
<b>Resultat från andelar i dotterföretag</b>	<b>-331</b>	<b>-438</b>		<b>-769</b>
<b>Transfereringar</b>				
Medel som erhållits från statsbudgeten för finansiering av bidrag	88 650	61 305		149 954
Medel som erhållits från myndigheter för finansiering av bidrag	742	22 425		23 168
Övriga medel för finansiering av bidrag	1 958	16 359		18 317
Lämnade bidrag	-91 350	-100 089		-191 439
<b>Saldo</b>	<b>0</b>	<b>0</b>		<b>0</b>
<b>Årets kapitalförändring</b>	<b>-1 699</b>	<b>-499</b>		<b>-2 198</b>
Årets kapitalförändring 2000-12-31	86 278	-85 476	9 523	10 325

I årets kapitalförändring har hänsyn inte tagits till den interna omfördelningen mellan verksamhetsgrenarna av tidigare års överskott som påverkat årets bokförda kapitalförändring. I årets kapitalförändring i tabell 2, sidan 75, finns den interna omfördelningen med.



**Not 2 Avgiftsförordning 4 § avgifter**

	2001-12-31	2000-12-31
Kompendier	4 746	5 178
Diverse övrigt material		
Lokaler	8 073	7 109
Konferenser	4 586	5 041
Inträden	1 828	1 030
Information och kursmaterial	2 916	1 476
Kopieringskort e d	1 649	1 801
Rikstest mm	382	431
Konsulttjänster	11 735	7 603
Administrativa tjänster	4 978	5 045
Övriga tjänster	17 259	17 376
<b>Summa</b>	<b>58 152</b>	<b>52 090</b>

**Not 3 Finansiella intäkter**

	2001-12-31	2000-12-31
Ränta på räntekonto i Riksgäldskontoret	21 793	19 980
Övriga finansiella intäkter	150	303
<b>Summa finansiella intäkter</b>	<b>21 943</b>	<b>20 283</b>

**Not 4 Finansiella kostnader**

	2001-12-31	2000-12-31
Räntekostnader på lån i Riksgäldskontoret	12 567	12 382
Övriga finansiella kostnader	745	572
<b>Summa finansiella kostnader</b>	<b>13 312</b>	<b>12 954</b>

**Not 5 Materiella anläggningstillgångar**

	Tekniska anlägg- ningar	Transport- medel, inventarier	Skepp	Förbättrings- utgift på annans fastighet	Pågående nyanlägg- ningar	Summa
Ingående anskaffningsvärde	67022	790522	3 700	111233	25223	997700
Under året anskaffade	18603	87819		24834	-1921	129335
Under året definitivsatta anläggningar (Pågående 2001-12-31)					-5467	-15467
Under året omklassificerade		-253				-235
Under året utrangerade	-841	-60525		-531		-61897
<i>Summa anskaffningsvärde</i>	<i>84784</i>	<i>817581</i>	<i>3 700</i>	<i>135536</i>	<i>7835</i>	<i>1049436</i>
Ingående avskrivningar	-33013	-613050	-3 332	-45250	0	-694645
Återförda avskr. på grund av förändrad redovisningsprincip			57	125		182
Årets avskrivningar	-11373	-95305	-110	-10921		-117 709
Under året omklassificerade						0
Avskrivningar utrangerade	423	57040		503		57966
Akkumulerade avskrivningar	-43963	-651315	-3 385	-55543	0	-754206
<b>Bokfört värde</b>	<b>40821</b>	<b>166266</b>	<b>315</b>	<b>79993</b>	<b>7835</b>	<b>295230</b>
(Bokfört värde 2000-12-31)	34009	178076	372	66107	25223	303787

Årets avskrivningar

117 709

Årets utrangerade anläggningstillgångar hade vid utrangeringstillfället ett bokfört värde på 3 931 tkr. Huvuddelen av anläggningarna har skrotats. Årets realisationsvinst för sålda anläggningstillgångar uppgår till 11 tkr.

Av pågående anläggningstillgångar bedöms 1 557 tkr vara pågående förbättringsutgifter på annans fastighet. Någon omföring av balansposten pågående anläggningstillgångar till förbättringsutgift till annan fastighet har inte gjorts.

**Not 6 Andelar i dotterföretag**

Universitetet äger 100 procent av Stockholms universitet Holding AB (3 000 aktier, nominellt värde 300 tkr). Bolaget är inte börsnoterat. Andelarna, motsvarande 5 275 tkr, har erhållits från Näringsdepartementet enligt beslut 20 december 1997. Därmed har inte universitetet något anskaffningsvärde för aktierna. Av universitetets kapitalförändring 2001 härrörs -769 tkr till resultatandelar i dotterföretag.

Stockholm universitet Holding AB innehar följande aktier 2001-06-30:

100 %	CECID AB
100 %	Success AB
50%	Idéagenten AB
30 %	RSI AB
20%	Teknikhöjden AB
50 %	KTH & SU i Samverkan AB

	2001-12-31	2000-12-31
<b>Bokfört värde:</b>		
Statskapital (från Näringsdepartementet)	5 000	5 000
Resultatandel (inkl 275 tkr från Näringsdepartementet)	445	599
Resultatandel per 31 december 2000 (delårsrapport 2001)	-769	-154
<b>Totalt värde andelar i dotterföretag</b>	<b>4 676</b>	<b>5 445</b>

**Not 7 Fordringar hos andra myndigheter**

	2001-12-31	2000-12-31
Kundfordringar hos andra myndigheter	7 778	17 341
Fordran mervärdesskatt	30 062	27 790
Övriga fordringar hos andra myndigheter	54	20
<b>Summa</b>	<b>37 894</b>	<b>45 150</b>

**Not 8 Periodavgränsningsposter**

	2001-12-31	2000-12-31
<b>Inomstatliga</b>		
Förutbetalda hyreskostnader	2 926	3 274
Förutbetalda försäkringskostnader	225	194
Övriga förutbetalda kostnader	0	43
Upplupna ränteintäkter räntekonto RGK	5 293	5 238
Överförbrukade bidrag annan statlig myndighet	36 818	45 312
Upplupna uppdragsintäkter	1 422	141
Övriga upplupna intäkter	331	877
<b>Summa periodavgränsningsposter inomstatliga</b>	<b>47 015</b>	<b>55 079</b>

**Utomstatliga**

Förutbetalda hyreskostnader	95 984	93 029
Upplupna intäkter uppdragsprojekt	22 206	2 459
Överförbrukade bidrag övriga finansörer	66 871	36 653
Övriga periodavgränsningsposter	5 016	11 231
Övriga upplupna intäkter	0	33
Summa periodavgränsningsposter utomstatliga	190 077	150 804
<b>Summa</b>	<b>237 092</b>	<b>205 883</b>

**Not 9 Avräkning mot statsverket**

	2001-12-31	2000-12-31
<b>Ingående balans</b>	<b>-34 680</b>	<b>-5 944</b>
Avräkning mot statsbudgeten:		
- Anslag	1 712 541	1 604 777
- Inkomstitlar	-145	-361
<i>Avräknat mot statsverkets checkräkning</i>		
- Anslagsmedel som tillförts räntekontot	-1 639 695	-1 594 495
- Medel från räntekontot som tillförts inkomstitel	142	355
- Uppbördsmedel m m	0	0
- Transfereringar m m	-38 773	-39 012
<b>Utgående balans</b>	<b>- 610</b>	<b>-34 680</b>

**Not 10 Räntekonto hos riksgälden**

Universitetet har en kredit på räntekontot på 147 717 tkr. Krediten är ej utnyttjad under året. Likviditetsbehovet (utbetalningar – inbetalningar) till och med den 26 januari år 2002 är cirka 6 procent (68 448 tkr) av saldot på räntekontot per den 31 december 2001. Likviditetsbehovet för personalrelaterade utbetalningar år 2002 uppgår till 7 procent (80 193 tkr).

	2001-12-31	2000-12-31
Saldo på räntekonto hos Riksgälden per den 31 december	516 326	534 278
<i>Består av:</i>		
Ej förbrukade B45:anslag, NT-platser	610	34 569
Bidrag från annan statlig myndighet	262 438	247 465
Övriga icke statliga bidrag	45 137	85 451
Oförbrukade uppdragsintäkter myndigheter	7 762	767
Oförbrukade uppdragsintäkter övriga	21 756	20 370
Räntenetto	9 371	7 785
Personalens källskatt, sociala avgifter med mera kostnadsfört i december men som inbetalas i januari	80 220	67 735
Övriga medel	89 032	70 136
<b>Summa</b>	<b>516 326</b>	<b>534 278</b>

**Not 11 Myndighetskapital**

Universitetet redovisar en negativ kapitalförändring på 2 198 tkr, vilket motsvarar knappt 0,1 procent av verksamhetens kostnader (2 402 488). Av årets kapitalförändring härrörs 769 tkr till resultatandelar i dotterföretag.

**Myndighetskapital per verksamhetsgren**

	2001-12-31	2000-12-31
Grundutbildning	289 078	263 151
Forskning och forskarutbildning	-102 538	-91 899
Sveriges universitets- och högskoleförbund		2 238
Fondförvaltningen		-3
Stockholms Akademiska Forum		1 554
Övrig extern verksamhet utförd av förvaltningen		12 928
Övrigt		
Kapital och resultatandelar i dotterföretag	4 676	5 445
<b>Totalt myndighetskapital</b>	<b>191 216</b>	<b>193 414</b>

	Ingående balans	Omföring 2000 kapitalförändring	Omfört Näringsdepartementet	Årets kapitalförändring	Totalt myndighetskapital
Statskapital utan avkastningskrav	5 000				5 000
Resultatandelar i dotterföretag	445	-769			-324
Balanserad kapitalförändring	187 969	769			188 738
Årets kapitalförändring	0			-2 198	-2 198
<b>Totalt myndighetskapital</b>	<b>193 414</b>	<b>0</b>	<b>0</b>	<b>-2 198</b>	<b>191 216</b>
(Totalt myndighetskapital 2000)	183 089	-	0	10 325	193 414

**Not 12 Skuld till riksgäldskontoret**

	2001-12-31	2000-12-31
Lån i Riksgälden per 2001-01-01	274 964	276 170
Under 2001 upptagna lån	101 633	99 285
Årets amortering	-99 698	-100 491
<b>Lån i Riksgäldskontoret per 2001-12-31</b>	<b>276 899</b>	<b>274 964</b>

Universitetet disponerar en låneram på 410 000 tkr i Riksgäldskontoret för finansiering av anläggningstillgångar i verksamheten.

**Not 13 Skuld till andra myndigheter**

	2001-12-31	2000-12-31
Leverantörsskulder till andra myndigheter	0	6 265
Skuld mervärdesskatt	5 024	5 531
Skuld till Riksskatteverket, sociala avgifter	32 447	26 876
Övriga personalrelaterade skulder	13 093	11 784
Övriga skulder	1 140	16
<b>Summa</b>	<b>51 704</b>	<b>50 472</b>

**Not 14 Periodavgränsningsposter**

	2001-12-31	2000-12-31
<b>Inomstatliga</b>		
Förutbetalda uppdragsintäkter	9 184	908
Oförbrukade bidrag	299 256	292 777
Upplupna räntekostnader	432	465
Övriga upplupna kostnader	1 664	0
<b>Summa periodavgränsningsposter inomstatliga</b>	<b>310 536</b>	<b>294 150</b>
<b>Utomstatliga</b>		
Förutbetalda intäkter	0	0
Förutbetalda uppdragsintäkter	44 403	32 402
Oförbrukade bidrag	112 008	104 865
Upplupna personalkostnader	81 592	78 669
Övriga upplupna kostnader	453	3 034
<b>Summa periodavgränsningsposter utomstatliga</b>	<b>238 456</b>	<b>218 970</b>
<b>Totalt periodavgränsningsposter</b>	<b>548 992</b>	<b>513 120</b>

**Not 15 Anslag för NT-utbildning**

Återbetalning av anslagssparande 1 737 000 kronor jämte ränta avseende NT-utbildning gjordes i juni 2001 enligt regeringsbeslut 2001-06-07.

Av årets anslag för NT-utbildning har universitetet inte uppnått prestationer till ett värde av 569 000 kronor.

**Not 16 Medel för konstnärlig utsmyckning, anställning av doktorander samt främjande av rekrytering**

Universitetet har erhållit medel för arbete med konstnärlig utsmyckning ur anslaget 16:25:70:020, medel för studiefinansiering inom forskarutbildningen för anställning av doktorander ur anslaget 16:25:70:024 samt medel för att främja rekrytering ur anslaget 16:25:70:026.

**Not 17 Anslag för premier för de statliga avtalsförsäkringarna**

Universitetet har i enlighet med regeringsbeslutet 2001-11-29 erhållit rätt att avräkna medel ur anslaget 16:25:73 Universitets och högskolors premier för de statliga avtalsförsäkringarna med 75 964 000 kronor, samt enligt beslut 2001-06-20 avräkna anslaget med 15 307 000 kr, vilket ger totalt 91 271 000 kronor.

**Not 18 Inkomstitel**

Inkomstitel 2394 består av:	2001-12-31	2000-12-31
Ränta EURO-konto	146	111
Ränta ej utnyttjat takbelopp 2000		31
<b>Summa</b>	<b>146</b>	<b>142</b>

**Not 19 Kostnader för personal**

	2001-12-31	2000-12-31
Lönekostnader, exklusive arbetsavgifter, pensionspremier och andra avgifter enligt lag och avtal	966 534	951 21

## Myndighetskapital

enligt regeringsbeslut 8 Dnr U1999/2361,3373/UH

Tabell 1 Redovisning av myndighetskapital m m

Belopp (tkr)	Totala verksamheten	Avgiftsfinansierad verksamhet	Anslags- och bidragsfinansierad verksamhet
A. Ackumulerat överskott (årets och balanserad kapitalförändring)	186 540	50 267	136 273
B. Årets totala kostnader	2 402 488	190 391	2 592 879
<b>A i procent av B:</b>	<b>7,8</b>	<b>26,4</b>	<b>5,3</b>

I redovisning av myndighetskapitalet har universitetet exkluderat statskapital och resultatandelar i dotterföretag, totalt 4 676 tkr (inkl årets resultatandel, -769 tkr).

För ej avgiftsfinansierad verksamhet uppgår det ackumulerade överskottet i förhållande till årets kostnader i inte avgiftsfinansierad verksamhet till 5,3 procent. Något förslag till disposition av totalt ackumulerade överskott behöver inte lämnas då det understiger 10 procent enligt ovanstående regeringsbeslut. Universitetet kommer att föra överskottet till balanserad kapitalförändring 2001 för att disponeras i verksamheten kommande år.

För den avgiftsfinansierade verksamheten uppgår det ackumulerade överskottet i förhållande till sina totala kostnader till 26,4 procent. Årets kapitalförändring i den avgiftsfinansierade verksamheten uppgår till 10 227 tkr. Av det ackumulerade överskottet avser cirka 4 miljoner kronor Stockholms Akademiska Forum och Sveriges universitets- och högskoleförbund. Dessa medel kan universitetet inte disponera. Med hänsyn tagen till dessa verksamheter uppgår överskottet till 24,3 procent. Den höga procentsatsen härrör från att tidigare års ackumulerade överskott varit höga. Enligt 23 § Kapitalförsörjningsförordningen (1996:1188) skall myndigheten lämna förslag till disposition av överskottet till regeringen om det uppgår till mer än 10 procent. Regeringen har i beslut 2001-11-22 medgett att Stockholms universitet får disponera de under budgetåren 1998 och 1999 uppkomna överskotten. För år 2000 var resultatet för den avgiftsfria verksamheten negativ.



Tabell 2 Redovisning av kapitalförändring per verksamhetsgren

Verksamhetsgren (belopp i tkr)	Balanserad kapitalförändring (A) (Not 1)	Årets kapitalförändring (B)	Summa (A+B)
<b>Grundutbildning</b>	<b>270 570</b>	<b>5 490</b>	<b>276 060</b>
* Verksamheten	253 038	-1 708	251 330
* Avgiftsfinansierade verksamheten	17 532	7 198	24 730
<b>Forskning/Forskarutbildning</b>	<b>-81 832</b>	<b>-7 688</b>	<b>-89 520</b>
* Verksamheten	-104 340	-10 717	-115 057
* Avgiftsfinansierade verksamheten	22 508	3 029	25 537
<b>Totalt</b>	<b>188 738</b>	<b>-2 198</b>	<b>186 540</b>

## Not 1

I övrig verksamhet ingår ej resultatandelar i dotterföretaget. Årets resultatandel uppgick till -769 tkr (-154 tkr).

## Underlag för beräkning av grundutbildningsanslag för budgetåret 2001

### Sammanställning av årets anslagsbelastning

Årets anslagsbelastning avseende takbeloppet enligt tabell 1b	683 137
Årets anslagsbelastning avseende NT-utbildning enligt tabell 2	3 416
Årets anslagsbelastning avseende övriga särskilda åtaganden	30 264
Summa total anslagsbelastning enligt anslagsredovisningen	716 817*

\* Exkl anslagssparande (11 349 tkr) enligt regeringsbeslut 2000-12-21

### Redovisning av helårsprestationer (december 2000)

\* Redovisning av antal helårsprestationer som hänförs till december månad föregående budgetår (2000) för vilka lärosätet inte kunnat erhålla ersättning under något budgetår

\* Motsvarande helårsprestationer som beskrivs ovan skall redovisas i tkr (i 2000 års prisläge)

**Tabell 1a.** Redovisning av antal helårsstudenter (HST), helårsprestationer (HPR) samt redovisning av intäkter av grundutbildningsanslaget, exklusive NT-utbildning

Utbildningsområde	A Utfall HST	B Utfall HPR	C HST Ersättn (tkr)	D HPR Ersättn (tkr)	E Summa C+D	F Takbelopp enl RB (tkr)
Humaniora	5 866	4 055	80 984	58 602	139 586	
Juridik	2 569	2 221	35 470	32 098	67 568	
Samhällsvetenskap	8 102	6 130	111 846	88 602	200 447	
Naturvetenskap	2 203	1 574	82 134	53 653	135 787	
Teknik	1 099	811	40 964	27 650	68 614	
Vård	139	129	5 196	4 394	9 589	
Medicin	408	334	18 568	19 974	38 542	
Övrigt	514	494	16 114	13 333	29 447	
<b>Totalt</b>	<b>20 900</b>	<b>15 748</b>	<b>391 276</b>	<b>298 304</b>	<b>689 581</b>	<b>683 137</b>

Mål för antalet helårsstudenter 20 147 varav minst 3 590 inom de naturvetenskapliga och tekniska utbildningsområdena.

**Tabell 1b.** Redovisning av årets anslagsberäkning inom takbeloppet

<b>A. Tillgängliga medel</b>	
Årets takbelopp (tkr)	683 137
Ev ingående anslagssparande (tkr)	0
Summa (A)	683 137
<b>B. Utnyttjade medel</b>	
Årets utfall; ersättning HST + HPR (tkr)	683 137
Ev utnyttjande av tidigare sparade HPR (tkr)	0
Summa (B)	683 137
<b>C. Anslagssparande</b>	
Totalt utgående anslagssparande (A-B)	0
Del av anslagssparande över 10 procent av takbeloppet	
Utgående anslagssparande	0

**Tabell 1c.** Redovisning av förändringar avseende sparande av helårsprestationer

Ingående värde av sparade HPR (tkr)	14 888
- Ev utnyttjande av tidigare sparade HPR (tkr) under 2001	0
+ Ev sparade HPR under 2001 (tkr)	6 444
Summa	21 332
10 procent av takbeloppet 2001 enligt regleringsbrev (tkr)	68 314
Utgående värde av sparade HPR (tkr)	21 332

Tabell 2. Redovisning av NT-utbildning

Utbildningsområde	NT-utbildning Utfall HST	Utfall HPR	Ersättn HST (tkr)	Ersättn HPR (tkr)
NT	43	53	1 600	1 816
S:a hst o hpr (tkr)				3 416
S:a hst o hpr från bå 2000 (tkr)				—
Tak				3 985
Sparat takutrymme				—
Outnyttjat tak (tkr)				569
Överproduktion				—

## Bilaga 1, studerande m funktionshinder

	tecken- tolk			hörsel- skada			stud m. tecken-			synskada			rörelse- hinder			dyslexi- hinder			neuropsyk.			psykisk ohälsa			annat funk- tionshinder			forskar studerande			SUMMA			Kostn för teckenspråk inkl. tolkn			
	ant	kv	m	ant	kv	m	ant	kv	m	ant	kv	m	ant	kv	m	ant	kv	m	ant	kv	m	ant	kv	m	ant	kv	m	ant	kv	m	ant	kv	m	ant	kv	m	tolkning
UU	5	2	3	9	5	4	0				14	8	6	6	3	3	58	36	22	2	1	1	19	8	11	20	13	7	1	1	0	134	77	57	1 011	1 820	
LU	3	3	0	9	6	3	0				18	7	11	23	15	8	102	62	40	10	4	6	21	7	14	7	3	4	3	1	2	196	108	88	1 060	2 350	
GU	9	6	3	4	2	2	0				15	11	4	12	8	4	28	17	11	2	0	2	0		10	3	7	1	0	1	81	47	34	4 121	4 369		
SU/tolk	32	23	9	6	2	4	4	3	1		16	12	4	47	29	18	57	33	24	1	0	1	3	2	1	4	1	3	6	1	5	176	106	70	4 230	5 559	
UmU	2	0	2	8	7	1	0				7	4	3	39	28	11	59	32	27	2	2	0	1	0	1	7	4	3	0			125	77	48	81	541	
LiU	0			1	0	1	0				2	0	2	13	11	2	18	10	8	0			1	1	0	6	3	3	0			41	25	16	0	332	
KI	0			4	3	1	0				13	9	4	7	5	2	25	21	4	2	1	1	0				1	0	1	52	39	13	0	1 199			
KTH	4	2	2	0			0				3	2	1	5	1	4	11	4	7	3	0	3	1	1	0	9	4	5	0			36	14	22	2 678	2 884	
LtU	0			4	2	2	0				1	1	0	1	0	1	22	10	12	2	1	1	1	1	0	28	14	14	0			59	29	30	0	153	
KaU	0			1	1	0	0				2	1	1	2	1	1	21	10	11	4	1	3	1	0	1	11	6	5	0			42	20	22	0	99	
VxU	6	4	2	2	1	1	0				2	1	1	7	5	2	9	4	5	1	0	1	0			0	0				27	15	12	23	208		
ÖrU	22	16	6	21	15	6	4	4	0		9	4	5	9	8	1	48	30	18	3	1	2	0			2	1	1	2	2	0	120	81	39	5 849	7 061	
MH	1	1	0	5	5	0	0				3	1	2	7	4	3	22	15	7	4	2	2	1	0	1	3	1	2	0			46	29	17	87	232	
BTH	0			0			0				0			0			2	1	1	0			0			1	1	0	0			3	2	1	0	5	
MaH	8	6	2	1	0	1	0				8	5	3	9	8	1	66	48	18	1	0	1	0			2	1	1	0			95	68	27	1 514	2 183	
HK	0			1	1	0	0				1	1	0	0			4	4	0	1	1	0	0			0	0				7	7	0	0	10		
MdH	2	2	0	2	2	0	0				0			0			9	7	2	0			0			1	1	0	0			14	12	2	137	227	
DH	0			0			0				0			0			0			0			0			0	0				0		0	0	0	0	
DI	0			0			0				0			0			0			0			0			0	0				0		0	0	0	0	
HB	0			0			0				1	1	0	0			0			0			0			0	0				1	1	0	0	18		
HD	1	0	1	5	4	1	0				0			3	1	2	13	8	5	0			0			2	1	1	0			24	14	10	327	431	
Hgotland	0			0			0				0			0			0			0			0			0	0				0		0	0	0	0	
HG	0			3	2	1	0				1	0	1	1	0	1	19	13	6	2	0	2	4	3	1	1	0	1	0			31	18	13	0	135	
HH	1	1	0	0			0				0			0			2	1	1	0			0			0	0				3	2	1	80	85		
HKr	0			2	2	0	0				4	3	1	2	1	1	24	19	5	0			0			2	1	1	0			34	26	8	0	183	
HS	0			0			0				2	1	1	2	1	1	17	9	8	0			0			3	2	1	0			24	13	11	0	48	
HT/U	0			1	1	0	0				0			0			7	6	1	0			0			0	0				8	7	1	0	25		
IH	0			0			0				0			0			0			0			0			0	0				0		0	0	0	0	
KF	0			0			0				0			0			0			0			0			0	0				0		0	0	0	0	
KH	0			0			0				0			0			0			0			0			1	1	0	0			1	1	0	0	6	
KMH	0			0			0				1	0	1	0			0			0			0			0	0				1	0	1	0	19		
LHS	20	18	2	0			0				4	3	1	1	0	1	28	22	6	0			0			0	1	0	1	54	43	11	1 887	1 992			
OH	0			0			0				0			0			0			0			0			0	0				0		0	0	0	0	
SötH	0			0			0				1	0	1	0			7	5	2	2	2	0	0			2	2	0	0			12	9	3	0	52	
TH	0			0			0				0			0			0			0			0			0	0				0		0	0	0	0	
CTH	0			2	1	1	0				1	0	1	3	0	3	17	4	13	0			0			0	0				23	5	18	0	22		
HHS	0			1	0	1	0				0			0			0			0			0			0	0				1	0	1	0	22		
HJ	0			0			0				1	0	1	2	0	2	7	4	3	0			0			1	1	0	0			11	5	6	0	36	
THS	0			0			0				1	0	1	0			0			0			1	1	0	0	0			2	1	1	0	1	1		
ÖTH	0			0			0				0			0			0			0			0			0	0				0		0	0	0	0	
JTH	0			2	2	0	0				0			1	1	0	10	5	5	0			0			0	0				13	8	5	0	5		
SMI	0			0			0				0			0			0			0			0			0	0				0		0	0	0	0	
Ericast.	0			0			0				0			0			0			0			0			0	0				0		0	0	0	0	
Sköndal	0			0			0				0			0			0			0			0			0	0				0		0	0	0	0	
R.Stein.	0			0			0				0			0			0			0			0			0	0				0		0	0	0	0	
MHI	0			0			0				0			0			0			0			0			0	0				0		0	0	0	0	
SUMMA	116	84	32	94	64	30	8	7	1		131	75	56	202	130	72	712	440	272	42	16	26	54	24	30	123	64	59	15	5	10	1 497	909	588	23 085	32 312	
SLU	0			1	0	1	0				3	2	1	2	2	0	29	12	17	0			0			11	11	0	2	2	0	48	29	19	0	182	
Summa	116	84	32	95	64	31	8	7	1		134	77	57	204	132	72	741	452	289	42	16	26	54	24	30	134	75	59	17	7	10	1 545	938	607	23 085	32 494	

Bilaga 2, styrelsebeslut

**Styrelsebeslut**

Styrelsen vid Stockholms universitet har vid sammanträde idag, den 19 februari 2002, fastställt årsredovisning för budgetåret 2001.

*Anitra Steen*  
verkställande direktör, Ordförande

*Gustaf Lindencrona*  
professor, rektor

*Bo Göransson*  
generaldirektör, vice ordförande

*Heidi von Born*  
författare

*Gunnel Engwall*  
professor, prorektor

*Olof Ehrenkrona*  
verkställande direktör

*Eva Johansson*  
riksdagsledamot

*Sanna Kolk*  
studeranderepresentant

*Henning Rodhe*  
professor

*Staffan Sahlén*  
vice verkställande direktör

*Cecilia Schelin Seidegård*  
vice president

*Oscar Skagerlind*  
studeranderepresentant

*Eskil Wadensjö*  
professor

*Ulf Walther*  
studeranderepresentant

*Andreas Xanthopoulos*  
ombudsman

**Suppleanter**

*Minna Janusson*  
Studerandesuppleant

*Claes Sandgren*  
professor

*Willmar Sauter*  
professor