



Stockholms
universitet

Årsredovisning 2007



ÅRSREDOVISNING 2007

Årsredovisning 2007 (Dnr SU 112-2034-07) har producerats av Planeringsenheten vid Stockholms universitet. Ekonomiavdelningen har svarat för den ekonomiska redovisningen.

Redaktör och handläggare: *Anna-Karin Orsmark*
Grafisk form omslag: *Pangea Design*
Tryck: *US-AB*, februari 2008

Årsredovisningen finns också att ladda ner i pdf-format på adress: [www.su.se/Om universitetet](http://www.su.se/Om_universitetet) under menynamnet fakta.

Styrelsebeslut

Styrelsen för Stockholms universitet har vid sammanträde idag, den 19 februari 2008, fastställt årsredovisning för budgetåret 2007.

Sten Heckscher
regeringsråd, ordförande

Kåre Bremer
professor, rektor

Lena Gerholm
professor, prorektor

Lars Brandt
avdelningschef

Ethel Forsberg
generaldirektör

Inger Liliequist
riksantikvarie

Lars Nyberg
verkställande direktör

Staffan Salén
verkställande direktör

Berit Svedberg
kulturdirektör

Gudrun Dahl
professor

Suzanne Wennberg
professor

Edith Ringmar
studentrepresentant

Bebben Tegelaar
studentrepresentant

Ulrika Dahl
studentrepresentant

Suppleanter

Stefan Nordlund
professor

Gunnar Svensson
professor

Mia Sand
studentrepresentant

Förord

År 2015 ska utbildning och forskning vid flertalet av Stockholms universitets institutioner inta en nationellt ledande och internationellt framstående ställning. Det är den vision som inleder universitetets långsiktiga plan. Vi ska uppnå visionen bland annat genom satsningar på internationalisering, framstående forskningsmiljöer och kvalitetssäkring och kvalitetsutveckling inom alla delar av verksamheten. Våra styrdokument, långsiktig plan och verksamhetsplan, uppdateras och förnyas kontinuerligt och bidrar därmed till högre måluppfyllelse.

Vid nyåret 2008 övertog Stockholms universitet Lärarhögskolans verksamhet. Detta införlivande har krävt omfattande förberedelser under det gångna året, men förväntas resultera i en lärarutbildning av hög kvalitet och utvecklandet av en framstående utbildningsvetenskaplig forskning. En annan förändringsprocess som präglat universitetets verksamhet under året är Bolognaprocessen med dess internationellt jämförbara poäng- och examenssystem. Vid halvårsskiftet 2008, då de nya systemen träder i kraft, inför Stockholms universitet också en internationellt gångbar, sjugradig målrelaterad betygsskala.

Stockholms universitet har även under det gångna året tilldelats ett flertal stora bidrag för starka forskningsmiljöer, ett vittnesmål om den höga kvalitet som kännetecknar universitetets forskning. I den forsknings- och utbildningsstrategi som inlämnades till Utbildningsdepartementet i december lyfts flera internationellt framstående forskningsområden fram, vilka har lång tradition vid universitetet och samtidigt kommer att ha än större betydelse i framtiden. Ett sådant område – bland annat – är klimat- och miljöforskningen. Nobels fredspris 2007 till FN:s klimatpanel IPCC är samtidigt ett erkännande av den nyligen bortgångne professor emeritus Bert Bolin, IPCC:s förste ordförande och professor i meteorologi vid Stockholms universitet 1961-1990. För att hedra hans minne har Stockholms universitets Linnécentrum för klimatforskning fått namnet ändrat till Bert Bolincentret för klimatforskning.

Som framgår av årsredovisningen har universitetet uppfyllt flera av de mål regeringen ställt upp, däribland målet avseende helårsstudenter inom naturvetenskap och teknik. Utsikterna är goda för att nå målen avseende doktorsexamina. Andelen nyanställda kvinnliga professorer var 29 procent. Genom den särskilda satsning på kvinnliga docenter som initierades 2006 kan andelen kvinnliga professorer förväntas stiga under innevarande år. Regeringens mål om att 30 procent av nyanställda professorer 2005-2008 ska vara kvinnor är därmed fortfarande möjligt att uppnå.

Universitetet gick under året med ett relativt stort ekonomiskt överskott, 60 mkr. Överskottet har sin främsta grund i den bristande studenttillströmningen, vilken gör det svårt för institutionerna att ta medlen för utbildning på grundnivå och avancerad nivå i anspråk. Överskottet kommer att behövas för att hantera den relativt besvärliga situationen inom utbildningen framgent.



Rektor Kåre Bremer

Innehållsförteckning

Inledning	9
Bolognaprocessen vid Stockholms universitet	9
Lärarytbildningen	10
Utbildning på grundnivå och avancerad nivå	11
Omfattning av utbildning på grundnivå och avancerad nivå	11
Sökandetryck	11
Helårsstudenter	13
Helårsprestationer och prestationsgrad	14
Examina	15
Övrig utbildning	16
Uppdragsutbildning	16
Stöd till nybörjare i matematik	17
Kompletterande utbildningar för utländska akademiker	18
Särskilda åtaganden	19
Tolk- och översättarinstitutet	19
Utbildning i särskilda ämnen	19
Test i svenska för universitets- och högskolestudier (Tisus)	20
Nationella medel för studenter med funktionshinder	21
Övrig återrapportering	22
Reell kompetens	22
Finansiering av utbildning på grundnivå och avancerad nivå	23
Intäkter och kostnader för utbildning på grundnivå och avancerad nivå	23
Myndighetskapital	24
Forskning och utbildning på forskarnivå	25
Doktorander	25
Nyantagning	25
Genomsnittlig studietid	26
Examina	26
Forskarskolor	27
Åtgärder i utbildningen på forskarnivå	28
Effektivitet och kvalitet	28
Åtgärder för breddad rekrytering och ökad anställningsbarhet	29
Kvalitet i verksamheten	30
Särskilda forskningsområden	31
Svenska som andraspråk för döva	31
Isocyanatforskning i Hässleholm	32
Institutet för psykosocial medicin	32
Forskningsfinansiering	33
Intäkter för forskning och utbildning på forskarnivå	33
Kostnader för forskning och utbildning på forskarnivå	34
Uppdragsforskningens intäkter och kostnader	34
Myndighetskapital	35
Gemensamt för verksamhetsgrenarna	36
Kvalitetsarbete	36
Prioriterade insatser	36
Högskolepedagogisk utbildning och utvecklingsarbete	37
Studentinflytande	38
Jämställdhetsarbetet vid universitetet	39
Studenter på grundnivå och avancerad nivå	40
Studenter på forskarnivå	40

Lärarkåren	41
Professorer	42
Akademiska ledare	44
Resultat av jämställdhetsarbetet	44
Genusperspektiv	45
Samverkan med det omgivande samhället	45
Samarbeten med andra universitet och högskolor	49
Läraryrshögskolan	49
Kompetensförsörjning	51
Ekonomisk redovisning	53
Inledning	53
Sammanställning av väsentliga uppgifter	55
Redovisningsprinciper och värderingsgrunder	56
Tillgångar	56
Anläggningstillgångar	56
Externmedelsfinansierade projekt	56
Transfereringar	57
Avstämning av mellanhavanden med andra statliga myndigheter	57
Verksamhetsgrenar	57
Övriga väsentliga uppgifter	58
Resultaträkning	60
Balansräkning	61
Anslagsredovisning	63
Finansiella villkor	64
Noter till resultat- och balansräkning	66
Myndighetskapital	75
Redovisning av avgiftsbelagd verksamhet 2007	76
Ersättningar, förmåner och övriga uppdrag för universitetsstyrelsens ledamöter	77
Bilagor	79
Bilaga 1 Underlag för beräkning av grundutbildningsanslag för budgetåret 2007	79
Bilaga 2 Statistik rörande studenter och forskarstuderande med funktionshinder som erhållit medel för särskilt pedagogiskt stöd budgetåret 2007	82

Inledning

Under 2007 har en stor del av arbetet vid Stockholms universitet handlat om Bolognaprocessen och överförandet av Lärarhögskolans verksamhet till universitetet.

Bolognaprocessen vid Stockholms universitet

Bolognaprocessen har sitt namn av en deklaration undertecknad i Bologna 1999 av 29 länder, däribland Sverige. I deklarationen fastslås avsikten att skapa en *European Higher Education Area* där studentrörlighet och anställningsbarhet skall främjas genom harmonisering av de undertecknande ländernas utbildningssystem. Genom senare deklarationer – i Prag 2001 och Berlin 2003 – preciserades innehållet i Bolognadeklarationen till att omfatta dels ett enhetligt poängsystem baserat på så kallade *ECTS credits*, dels ett examenssystem i tre nivåer, *bachelor* (3 år), *master* (2 år) och *doctor* (3 år). Dessa nivåer benämns internationellt *first*, *second* respektive *third cycle*. Bolognaprocessen har därefter kommit att omfatta ytterligare frågor som bland annat gemensamma examina (*joint degrees*), gemensamma nivåbeskrivningar (*qualification framework*) och återkommande utbildning (*lifelong learning*).

I Sverige har den högre utbildningen reformerats enligt Bolognaprocessen genom införandet av *grundnivå* (som avslutas med kandidatexamen), *avancerad nivå* (masterexamen) samt *forskarnivå* (doktorsexamen). Vid sidan av dessa examina har emellertid magisterexamen och licentiatexamen behållits som mellansteg inom den avancerade nivån respektive forskarnivån. Vidare skall alla kurs- och utbildningsplaner innehålla förväntade studieresultat enligt de nivåbeskrivningar som fastslagits i 2006 års högskolelag och högskoleförordning. Lärosätena har givits friheten att själva bestämma sina betygsskalor, men tydliga skriftliga betygskriterier skall finnas för varje betygssteg som ges.

Vid Stockholms universitet påbörjades arbetet med Bolognaprocessen hösten 2004, då rektor beslutade om riktlinjer och tidsplan för arbetet utifrån de förutsättningar som då hade tillkännagivits från dåvarande Utbildnings- och kulturdepartementet. Riktlinjerna reviderades sedan efterhand i takt med att mer preciserade nationella förutsättningar offentliggjordes. Vid några tillfällen har studierektorskonferenser hållits där centrala frågor inför Bolognaarbetet diskuterats. När den nya högskoleförordningen beslutades sommaren 2006 hade Stockholms universitet åstadkommit åtskilligt av sitt förväntade Bolognaarbete, exempelvis vad gäller nivåplaceringar – till grundnivå eller avancerad nivå – av kurser och utbildningsprogram. Det kunde då också konstateras att universitetet i stort sett gjort riktiga antaganden om förordningens utformning.

Den svenska utbildningsreformen, med ny högskoleförordning inspirerad av Bolognaprocessen, trädde i kraft den 1 juli 2007. Vid Stockholms universitet införs förändringarna successivt under läsåret 2007/2008. Den 1 juli 2008 skall samtliga kurs- och utbildningsplaner vara färdigformulerade i enlighet med det nya systemet, vilket de bedöms komma att vara. Utöver vad som stadgats i högskoleförordningen inför Stockholms universitet även en målrelaterad sjugradig betygsskala – med skriftliga betygskriterier formulerade utifrån förväntade studieresultat – att tillämpas som ordinarie betygsskala i alla ämnen på grundnivå och avancerad nivå från höstterminen 2008.

Lärarytutbildningen

Den 1 januari 2008 upphörde Lärarytögskolan som eget lärosäte och den verksamhet som bedrivits där har förts över till Stockholms universitet. Förändringen påverkar alla anställda vid Lärarytögskolan och många befattningshavare vid universitetet. Förberedelsearbetet har i huvudsak varit koncentrerat till 2007.

Den kanske viktigaste riktpunkten för arbetet har varit att åstadkomma en verklig integration mellan den utbildning och forskning som bedrivits vid Lärarytögskolan och motsvarande verksamhet vid universitetet.

Integrationstanken har styrt utformningen av den nya organisation som skapats, där Lärarytögskolans verksamhet delats upp på och integrerats i den befintliga fakultetsorganisationen. Den har också styrt lokaliseringen av olika verksamheter, där en snabb avveckling av campus Konradsberg och en samlokalisering av all verksamhet i Frescati är ett framträdande mål.

Integrationstanken har påverkat också institutionsstrukturen. Aktiva åtgärder har vidtagits för att de nya institutioner som skapats skall kunna rekrytera lärare och forskare både från de tidigare lärarytögskoleinstitutionerna och från universitetsinstitutionerna. Två av de berörda institutionerna – den utvidgade Pedagogiska institutionen och Institutionen för barn- och ungdomsvetenskap – består redan från början av lärare och forskare från både universitetet och Lärarytögskolan. Siktet är inställt på att detta skall ske även inom övriga nya institutioner men här återstår mycket att göra.

Den nya lärarytutbildning som från och med 2008 bedrivs med universitetet som huvudman är annorlunda än den lärarytutbildning som bedrevs tidigare men förändringsarbetet är långt ifrån avslutat. En av de förändringar som genomförts är en ny och tydligare styrning av de olika programmen när det gäller inriktningen på olika ålderskategorier i skolan. En annan förändring är att ett huvudämne införts i programmen. Genom detta skall den studerande få en tydlig ram för utbildningen och ökad integration mellan ämnesstudier, didaktik, pedagogik och verksamhetsförlagd utbildning. Samtidigt kan då studierna i sidoämnen vid sidan av huvudämnet utformas friare.

Utbildning på grundnivå och avancerad nivå

Omfattning av utbildning på grundnivå och avancerad nivå

Sökandetryck

Stockholms universitet ger ca 130 program, varav 23 är olika inriktningar på kombinationsutbildningen för magisterexamen och lärarexamen, samt ca 1 500 fristående kurser. Höstterminen 2007 ansökte sammanlagt 40 207 personer till universitetets kurser och program. Det är en ökning med 29,7 procent i förhållande till höstterminen 2006, då antalet sökande var 31 006. Ökningen hänger till stor del samman med möjligheten att söka via portalen Studera.nu som infördes vårterminen 2007. Ytterligare orsaker till det ökade antalet sökande kan vara att inflödet av utländska studenter ökar, bland annat till följd av de nya masterutbildningarna som införts, samt att antalet ungdomar i högskoleålder nu ökar från år till år.

Antal förstahandssökande per plats	2007	2006	2005
Program, grundnivå	1,7	1,9	3,2
Program, avancerad nivå	0,4	-	-
Kurser	0,9	1,2	1,9

Tabell 1: Genomsnittligt antal förstahandssökande per plats på program och kurser höstterminerna 2005-2007.

Antalet förstahandssökande per plats har minskat jämfört med 2006. Det är dock svårt att dra några slutsatser av detta då införandet av det nya ansökningssystemet Studera.nu medfört att det nu, till skillnad mot tidigare år, endast är möjligt att göra ett förstahandsval.

En orsak till det låga sökandetrycket till den avancerade nivån kan vara effekten av högkonjunkturen. Färre studenter väljer att läsa vidare på högre nivåer när arbetsmarknaden är god eftersom de kan få arbete direkt. Ytterligare en förklaring kan vara att det är första året som utbildningen erbjuds. Problemet med få sökande till program på avancerad nivå är inte specifikt för Stockholms universitet. Enligt Högskoleverket har intresset för de nya masterprogrammen generellt varit svalt inför höstterminen. Intresset bland utländska studenter har emellertid varit stort.

Sökandetrycket är ojämnt fördelat mellan olika utbildningar och utbildningsområden. Antalet förstahandssökande är fler än antalet tillgängliga platser för program på grundnivå inom samtliga fakulteter förutom inom Naturvetenskapliga fakulteten. När det gäller program på avancerad nivå är antalet förstahandssökande per plats färre än antalet platser för samtliga fakulteter. Även för kurser är antalet förstahandssökande färre än antalet platser, förutom inom den juridiska fakulteten där antalet sökande per utbildningsplats uppgår till 2,5.

Juristprogrammet, civilekonomprogrammet och socionomprogrammet har högst antal sökande totalt sett medan socionomprogrammet med inriktning mot socialpedagogik, socionomprogrammet och psykologprogrammet har högst antal sökande per plats. Kandidatprogrammet i datorspelsutveckling är det program som har störst andel förstahandssökande, 34 procent.

Program, grundnivå, högskolepoäng (hp)*	Antal sökande ht 2007	Antal sökande per plats ht 2007
Juristprogrammet, 270 hp	4 006	13
Civilekonomprogrammet, 240 hp	3 157	16
Socionomprogrammet, 210 hp	3 012	31
Socionomprogrammet med inriktning mot socialpedagogik, 210 hp	1 799	56
Psykologprogrammet, 300 hp	1 084	27
Personal, arbete och organisation, 180 hp	715	9
Data- och systemvetenskapligt kandidatprogram, 180 hp	676	5
Kandidatprogram i företagsekonomi med inriktning mot redovisning och finansiering, 180 hp	653	9
Kandidatprogram i företagsekonomi med inriktning mot detaljhandel, 180 hp	513	7
Socionomprogrammet med inriktning mot omsorg om äldre och funktionshindrade, 210 hp	481	15

Tabell 2: Totalt antal sökande till de tio mest efterfrågade programmen på grundnivå vid universitetet höstterminen 2007.

* Sedan den 1 juli 2007, motsvarar ett studieår som omfattar heltidsstudier i 40 veckor 60 högskolepoäng. Tidigare motsvarade heltidsstudier i 40 veckor 40 poäng.

Som framgår av tabell 3 nedan är skillnaderna mellan de olika masterprogrammen stora. Det mest anmärkningsvärda är att antalet sökande är så litet.

Program, avancerad nivå	Antal sökande ht 2007	Antal sökande per plats ht 2007
Masterprogram i socialt arbete	57	2,9
Masterprogram i data- och systemvetenskap	39	1,6
Masterprogram i historiska studier, med inriktning på historia eller idéhistoria	38	1,9
Masterprogram i ekosystem, institutioner och globalisering	33	2,8
Masterprogram/Magisterprogram i besluts-, risk- och policyanalys (dag, deltid)	29	1,0
Masterprogram i informations- och kommunikationsteknik för utveckling	25	1,3
Masterprogram arkeologi, allmän inriktning	19	0,5
Masterprogram arkeologi, laborativ inriktning	15	1,3
Masterprogram förhistorisk arkeologi och tidig historia	11	0,9
Masterprogram/Magisterprogram i besluts-, risk- och policyanalys (dag, heltid)	11	0,4

Tabell 3: Totalt antal sökande till de tio mest efterfrågade programmen på avancerad nivå vid universitetet höstterminen 2007. När det gäller masterprogrammen förekom 2007 även lokal antagning. De studenter som antogs lokalt finns inte med i tabell 3.

Efterfrågan tenderar generellt att vara lägre på kurser än på program. Variationerna i efterfrågan är dock stor och de mest populära kurserna har ett högt söktryck. Nedan visas de tio mest efterfrågade kurserna höstterminen 2007. Grundkursen i psykologi har flest sökande totalt medan nybörjarkursen i spanska – som med 532 sökande i detta avseende hamnar först på en 21:a plats – har flest sökande per plats (18).

Kurs, högskolepoäng (hp)	Antal sökande ht 2007	Antal sökande per plats ht 2007
Psykologi I, 30 hp	1 719	9
Företagsekonomi I, 30 hp	1 502	4
Juridisk introduktionskurs, 15 hp (kväll, deltid)	1 155	10
Engelska I, 30 hp	1 111	5
Kriminologi I, 30 hp	1 103	6
Kriminologi (distans) I, 30 hp	1 078	8
Statsvetenskap I, 30 hp	975	5
Rättspsykologi I, 15 hp (kvällstid, deltid)	864	14
Nationalekonomi I, 30 hp	843	3
Introduktion till modevetenskap, 7,5 hp	821	2

Tabell 4: Totalt antal sökande till de tio mest efterfrågade kurserna vid universitetet höstterminen 2007.

Helårsstudenter¹

Antalet helårsstudenter (exklusive beställd utbildning) vid Stockholms universitet uppgick till 21 663 år 2007. Det är en ökning med 0,4 procent i förhållande till år 2006 då antalet var 21 571.

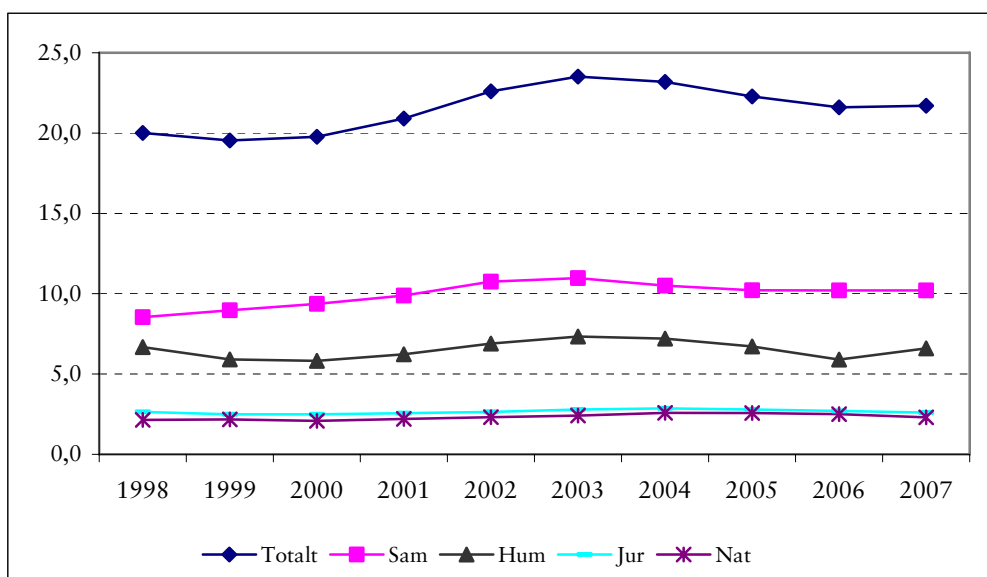


Diagram 1: Antal helårsstudenter (exklusive beställd utbildning) per fakultet vid Stockholms universitet 1998-2007.

Antalet studenter har efter en uppgång i början av 2000-talet under de senaste åren gått ned något. Orsakerna bakom detta är sammansatta men bottnar troligen främst i den rådande högkonjunkturen som gjort det möjligt för många ungdomar att etablera sig på arbetsmarknaden utan någon högskoleutbildning, samtidigt som utbildningspremien (den fördel högskoleutbildning ger i form av högre nettoinkomst) är tämligen låg. En bidragande orsak kan också vara den demografiska strukturen med låga födelsetal under 1980-talet. Det senaste året kan emellertid en ökning i sökandetrycket märkas.

¹Antalet studenter som är förstags- och fortsättningsregistrerade på ett kurstillfälle multiplicerat med kurstillfallets poängomfattning under en viss period dividerat med 60.

Nedanstående tabell visar hur studentpopulationen fördelar sig på utbildningsområden. Det framgår klart att det samhällsvetenskapliga och det humanistiska utbildningsområdet har flest helårsstudenter inom utbildningen på grundnivå och avancerad nivå.

Utbildningsområde	2007* HST	2007 HST	2006 HST	2005 HST
Humaniora	5 985	6 379	6 258	7 051
Juridik	2 599	2 599	2 675	2 785
Samhällsvetenskap	7 594	7 894	7 984	8 244
Naturvetenskap	2 552	2 682	2 661	2 789
Teknik	1 419	1 419	1 219	1 133
Vård	376	376	380	385
Medicin	496	496	498	468
Övrigt	642	648	789	650
Totalt	21 663	22 494	22 464	23 505

Tabell 5: Helårsstudenter per utbildningsområde 2005-2007 inklusive beställd utbildning.

*Kolumnen visar universitetets utbildning exklusive beställd utbildning. Uppgifterna i denna kolumn ligger till grund för all övrig statistik i kapitlet och motsvarar också de uppgifter som används i avräkningen mot grundutbildningsanslaget.

Antalet helårsstudenter inom de naturvetenskapliga och tekniska utbildningsområdena vid Stockholms universitet bör uppgå till minst 3 820.

Antalet helårsstudenter inom utbildningsområdena naturvetenskap och teknik uppgick år 2007 till 3 971. Det är en ökning med 5,8 procent i förhållande till 2006, då antalet helårsstudenter var 3 753. Universitetet har därmed uppnått det i regleringsbrevet angivna målet att antalet helårsstudenter inom naturvetenskap och teknik bör uppgå till minst 3 820.

Naturvetenskap och teknik	2007	2006	2005
Helårsstudenter	3 971	3 753	3 700
Helårsprestationer	2 610	2 612	2 522

Tabell 6: Antal helårsstudenter och helårsprestationer inom utbildningsområdena naturvetenskap och teknik 2005-2007.

Helårsprestationer och prestationsgrad

Antalet helårsprestationer vid Stockholms universitet uppgick till 15 560 år 2007. Det är en minskning med 2,4 procent i förhållande till år 2006 då antalet helårsprestationer var 15 935.

Prestationsgraden inom universitetets utbildningar, det vill säga antalet uppnådda poäng (helårsprestationer) i förhållande till antalet registrerade studenter (helårsstudenter), tenderar att ligga under det nationella genomsnittet. Detta kan förklaras med att andelen studenter som följer fasta program är förhållandevis låg vid universitetet samt att arbetsmarknaden i regionen är god jämfört med övriga landet.

Utbildningsområde	2007 HPR	2006 HPR	2005 HPR
Humaniora	3 859 (64,5)	4 010 (68,1)	4 166 (66,8)
Juridik	2 244 (86,3)	2 283 (85,3)	2 402 (86,3)
Samhällsvetenskap	5 539 (72,9)	5 732 (73,9)	6 140 (76,0)
Naturvetenskap	1 859 (72,8)	1 867 (73,7)	1 771 (69,0)
Teknik	751 (52,9)	745 (61,1)	751 (66,3)
Vård	353 (93,9)	350 (92,1)	364 (94,6)
Medicin	426 (85,9)	405 (81,4)	359 (78,7)
Övrigt	528 (82,2)	542 (87,4)	548 (82,5)
Totalt	15 560 (71,8)	15 935 (73,9)	16 501 (74,1)

Tabell 7: Antal helårsprestationer (hpr) 2005-2007 fördelat per utbildningsområde med prestationsgrad inom parentes.

Skillnaden mellan prestationsgraden på program och på kurser är en orsak till att prestationsgraden skiljer sig åt mellan de olika utbildningsområdena. Utbildningsområdena vård och medicin har i större utsträckning programutbildningar medan utbildningsområdet humaniora främst erbjuder kurser. En annan orsak är könsfördelningen inom utbildningsområdena. Prestationsgraden skiljer sig ofta åt mellan könen. Kvinnor har inom de flesta områden en högre prestationsgrad än männen.

Det faktum att prestationsgraden sjunkit de senaste åren kan också bero på den förbättrade arbetsmarknaden.

Examina

Antalet examina minskade under 2007. Mest markant är förändringen i antalet högskoleexamina, som var 40,4 procent färre 2007 än 2006, men även antalet magisterexamina och kandidatexamina har minskat. En förklaring kan vara det minskade söktrycket som nu börjar få genomslag i form av minskande antal examina. En ytterligare förklaring är att universitetet, på grund av tidsbrist, inte hunnit registrera samtliga examina under 2007. Det är dock inte möjligt att dra några slutsatser utifrån årets minskning utan de kommande årens utveckling får utvisa huruvida detta är en nedåtgående trend.

Examenstyp	2007	2006	2005
Masterexamen	2	-	-
Magisterexamen	944	1 377	1 390
Yrkesexamen*	683	710	651
Yrkesexamina, avancerad nivå	1	-	-
Kandidatexamen	1064	1 260	1 394
Högskoleexamen	68	114	83
Basblocksexamen	10		
Äldre examina**	3	0	0
Övriga examina	0	4	0
Totalt	2 775	3 465	3 518

Tabell 8: Antalet avlagda examina under perioden 2005-2007 fördelat på examenstyp.

*Med yrkesexamen avses juris kandidatexamen, sjukhusfysikerexamen, socionomexamen och psykologexamen.

**Med äldre examina avses examina enligt studieordning fastställd före 1994/95.

Övrig utbildning

Uppdragsutbildning

I årsredovisningen skall framgå de totala intäkterna av all uppdragsutbildning, såväl poänggivande som icke poänggivande, och antalet helårsstudenter i poänggivande uppdragsutbildning.

Uppdragsutbildningen vid Stockholms universitet kan delas in i två olika delar, dels uppdragsutbildning beställd av andra högskolor, dels annan uppdragsutbildning riktad till myndigheter, organisationer och företag.

Beställd utbildning

Stockholms universitet utför uppdragsutbildning för andra högskolor, så kallad beställd utbildning. Det totala antalet helårsstudenter inom sådan utbildning 2007 var 833. Lärarhögskolan i Stockholm svarar för flertalet helårsstudenter och helårsprestationer inom beställd utbildning.

Högskola	2007		2006		2005	
	HST	HPR	HST	HPR	HST	HPR
Lärarhögskolan i Stockholm	805	701	851	744	1 194	749
Södertörns högskola	-	-	-	-	-	2
Karolinska institutet, Logopedutbildningen	28	30	42	30	26	22
Totalt	833	731	893	774	1 220	773

Tabell 9: Antal helårsstudenter (hst) och helårsprestationer (hpr) i utbildning som ges på uppdrag av andra högskolor 2005-2007.

Intäkterna för beställd utbildning har under 2007 totalt uppgått till 43 894 tkr.

Beställd utbildning	2007	2006	2005
Intäkter, tkr	43 894	46 851	49 349

Tabell 10: Intäkter från beställd utbildning 2005-2007.

Övrig uppdragsutbildning

Även den övriga uppdragsutbildningen har minskat något när det gäller helårsstudenter medan antalet helårsprestationer har ökat. En möjlig förklaring till att antalet helårsprestationer inte minskar när antalet helårsstudenter går ner kan vara att ett större antal studenter än vanligt valt att tentera på kurser som de registrerat sig på tidigare terminer.

Poänggivande övrig uppdragsutbildning	2007	2006	2005
Helårsstudenter	438	524	539
Helårsprestationer	301	296	112

Tabell 11: Antal helårsstudenter och helårsprestationer år 2005-2007 i poänggivande övrig uppdragsutbildning.

Intäkterna av universitetets övriga uppdragsutbildning är 34 591 tkr. Till detta kommer Stiftelsen Fakultetskursers intäkter som uppgick till 3 015 tkr. Det främsta skälet till nedgången i intäkter för uppdragsutbildning är att universitetet resultatfört ett tidigare underskott om ca 11 miljoner kronor.

Övrig uppdragsutbildning	2007	2006	2005
Intäkter, tkr	34 591	51 540	48 899

Tabell 12: Intäkter från övrig uppdragsutbildning 2005-2007.

Stiftelsen Fakultetskurser är en fristående stiftelse genom vilken Juridiska fakulteten bedriver sin uppdragsutbildning. Stiftelsen erbjuder juridiska utbildningar på akademisk nivå, från introduktionsutbildningar till avancerade utbildningar för näringsliv, organisationer och offentlig verksamhet.

Stöd till nybörjare i matematik

Stockholms universitet skall stödja nybörjare i matematik i högskolan för att minska klyftan mellan de kunskaper som nybörjarna har i matematik och ingångsnivån för undervisning i matematik på högskolan. I årsredovisningen skall de insatser som gjorts och de resultat som uppnåtts redovisas.

Hösten 2006 prövades ett nytt upplägg av matematik, grundkurs, 20 poäng, på astronomi-, fysik-, meteorologi- samt sjukhusfysiklinjerna. Det nya upplägget prövas från och med hösten 2007 på samtliga program samt fristående kurs på matematik I, 30 högskolepoäng (grundkursens motsvarighet från och med hösten 2007).

Matematiska institutionens insatser under 2007 har framför allt bestått i att vidareutveckla och förbättra datorsystemen för hemsidor med lärarhandledningar (Moodle) samt inlämningsuppgifter, laborationer och datorbaserade tentamina (WebWork). Moodle kan dessutom användas som diskussionsforum mellan studenter samt mellan studenter och lärare.

Övriga insatser har varit att utöka det tillgängliga materialet på datorerna med flera och mera varierande övningsuppgifter. Tanken är att på sikt utarbeta flera uppgifter med tillämpningar från andra ämnesområden som till exempel naturvetenskap och ekonomi.

Avsikten med att ge nybörjarna ständig tillgång till ett kontinuerligt förbättrat innehåll på datorplattformarna Moodle och WebWork är dels att detta skall underlätta övergången till högskolestudier, dels att det skall öka möjligheterna till framgång i matematikstudierna. Förhoppningen är därmed att fler studerande skall tillgodogöra sig innehållet i nybörjarkursen och att deras möjligheter till framgång med fortsatta studier i matematik samt i andra ämnesområden förbättras.

Hösten 2007 var antalet registrerade på matematik I 68 helårsstudenter och antalet helårsprestationer var 38,1. Andelen studenter som genomförde kursen med godkänt resultat var ca 56 procent. Detta kan jämföras med genomströmningen på grundkursen med det gamla upplägget åren 2006 och 2005. Då var genomströmningen 48 respektive 51 procent. I dessa siffror finns även inräknat resultatet för studerande från tidigare terminer. Med hänsyn taget till detta bedöms genomströmningen för rena nybörjare ligga strax över 45 procent både hösten 2005 och hösten 2006. Slutsatsen är att genomströmningen bland nybörjare ökade med cirka 10 procentenheter, från drygt 45 procent till 56 procent, i och med det nya upplägget på grundkursen.

Kompletterande utbildningar för utländska akademiker

Av årsredovisningen skall framgå antalet helårsstudenter som bedrivit kompletterande utbildningar, antalet sökande till utbildningarna på lärosätet, utbildningarnas upplägg samt de viktigaste erfarenheterna av satsningarna.

Högre praktisk förvaltningsutbildning

Kursen vänder sig till studenter som redan har en svensk eller utländsk examen samt kunskaper motsvarande 20 poäng i ett vanligt förekommande invandrar-språk. Kursen syftar till att till statlig förvaltning kunna knyta personer med särskild utländsk språk- och kulturkompetens, och innehåller 10 poäng handledd praktik på en statlig myndighet. Utbildningen löper under ett läsår, med start under höstterminen. Vardera terminen innehåller en praktikperiod. Hela utbildningen avslutas med en utredningsrapport, som baseras på praktiken och som seminariebehandlas.

Höstterminen 2006 hade utbildningen 80 sökande (varav 70 sökte utbildningen som förstahandsval) medan antalet sökande höstterminen 2007 uppgick till 49 (varav 40 sökte utbildningen som förstahandsval). Därtill beaktades höstterminen 2007 även sju ansökningar som inkom efter ansökningstidens utgång. Vårterminen 2007 uppgick antalet helårsstudenter i utbildningen till 12,5 och höstterminen 2007 var antalet helårstudenter 12.

Ett problem är att ordna praktikplatser, trots att samarbetet med statliga myndigheter oftast går bra. Försök att etablera samarbete med Stockholms stad respektive Stockholms läns landsting har trots goda ambitioner på ömse sidor hittills inte resulterat i några platser. Kursvärderingarna vittnar om att utbildningen fungerar väl, men att den ibland går för fort fram och inte ger tid för fördjupningar. Den kull som läst under 2006/2007 kommer ett halvår efter kursslut att få besvara en utvärdering om utbildningens koppling till arbetsmarknaden.

Kompletterande utbildning för jurister med utländsk bakgrund

Vid antagningen höstterminen 2007 sökte 89 personer till utbildningen varav 15 personer antogs. Totalt registrerades 6 helårsstudenter under hösten.

Studenterna följer juristprogrammets kursutbud. De obligatoriska kurser som studenterna läser är juridisk introduktionskurs, civilrätt 1, statsrätt, straffrätt, processrätt, förvaltningsrätt och examensarbete, totalt 120 högskolepoäng. Det finns också möjlighet för studenterna att läsa andra kurser i mån av plats, dock inte första läsåret.

Erfarenheten av antagningsprocessen, med intervjuförfarande inför antagningen, är att de studenter som antas har goda förutsättningar att fullfölja utbildningen.

Särskilda åtaganden

Tolk- och översättarinstitutet

Stockholms universitet skall i årsredovisningen redovisa antalet deltagare i specialkurser för auktoriserade tolkar i rättstolkning respektive i preparandkurser inför auktorisationsprov samt andelen deltagare som har genomgått utbildningarna med godkänt resultat. Universitetet skall vidare redovisa i vilken omfattning preparandutbildningen bidragit till att öka antalet kvalificerade kontakttolkar.

Tolk- och översättarinstitutet (TÖI) skall enligt regleringsbrevet erbjuda tolk- och översättarutbildning för minst 120 studenter per budgetår samt konferenstolkutbildning för minst 10 studenter vartannat år. År 2007 var antalet registrerade studenter vid TÖI 196 varav 143 var kvinnor. I den arabiska tolkutbildningen var dock det övervägande antalet studerande män, 10 stycken av totalt 17 studenter. Antalet helårsstudenter uppgick till 90.

Av tabellen nedan framgår antalet studerande vid TÖI.

Kurs	Registrerade studenter 2007	2007 HST	2006 HST	2005 HST
Översättarutbildningar	83	45	78	79
Konferenstolk	-	-	-	4
Övriga tolkutbildningar	17	10	15,5	16
Specialkurs	49	12	13,5	20
Tolk/översättarutbildning	46	23	-	-
Totalt	196	90	107	119

Tabell 13: Antal registrerade studenter och helårsstudenter vid TÖI:s utbildningar år 2007 med jämförelsetal för åren 2005-2006.

TÖI:s folkbildningsanslag 25:3 har från och med 2005 tilldelats ett tillfälligt extra anslag för att öka andelen kvalificerade kontakttolkar, främst för Migrationsdomstolarnas och rättsväsendets behov. Inom folkbildningens kontakttolkutbildning har preparandkurser inför Kammarkollegiets auktorisationsprov anordnats liksom rättstolkningskurser inför Kammarkollegiets prov för speciell kompetens som rättstolk.

Preparandkurserna och rättstolkningskurserna avslutades i slutet av december, och TÖI kommer att följa upp hur många av dessa deltagare som hunnit gå upp i Kammarkollegiets prov samt redovisa hur stor andel av deltagarna som klarat proven. Detta är ett sätt att mäta hur utbildningarna bidragit till att öka antalet kvalificerade kontakttolkar.

TÖI:s högskoleutbildning för nivån auktoriserad tolk under 2007 har hittills resulterat i åtta auktoriserade tolkar i arabiska.

Utbildning i särskilda ämnen

Av årsredovisningen skall framgå antalet erbjudna platser, antalet sökande samt antalet helårsstudenter och helårsprestationer inom finska, lettiska, litauiska, portugisiska, strålningsbiologi och svenskt teckenspråk.

Stockholms universitet har under 2007 haft som särskilt åtagande att erbjuda utbildning i ämnena finska, lettiska, litauiska, portugisiska, strålningsbiologi och svenskt teckenspråk.

Sökandetrycket på kurserna i teckenspråk har ökat något jämfört med 2006 och är alltså högt.

Ämne	2007	2006	2005
Finska	178	-	-
Lettiska	11	13	13
Litauiska	1	3	7
Portugisiska	577	-	-
Strålningsbiologi	12	4	9
Svenskt teckenspråk	421	407	531

Tabell 14: Totalt antal sökande till utbildningar som ges enligt särskilt åtagande 2005-2007. Finska och portugisiska ingick inte i det särskilda åtagandet 2005 och 2006.

Universitetet erbjuder ett visst antal platser i dessa ämnen varje år. I de flesta av ämnena antas dock alla behöriga sökande. Detta får till följd att antalet platser och antalet antagna kan skilja sig högst väsentligt.

Ämne	2007	2006	2005
Finska	320	-	-
Lettiska	100	50	50
Litauiska	100	50	50
Portugisiska	256	-	-
Strålningsbiologi	5	12	16
Svenskt teckenspråk	127	111	97

Tabell 15: Antal erbjudna platser på utbildningar som ges enligt särskilt åtagande 2005-2007.

I förhållande till tidigare år har inga stora förändringar skett vad gäller antalet helårsstudenter och helårsprestationer. En ökning av viss signifikans kan dock noteras avseende svenskt teckenspråk – de närmaste åren får utvisa om denna trend håller i sig.

Ämne	2007		2006		2005	
	HST	HPR	HST	HPR	HST	HPR
Finska	43	27	-	-	-	-
Lettiska	8	6	10	6	11	5
Litauiska	3	2	5	2	4	0
Portugisiska	103	50	-	-	-	-
Strålningsbiologi	3	2	2	2	2	1
Svenskt teckenspråk	39	29	29	23	22	20

Tabell 16: Antal helårsstudenter och antal helårsprestationer på utbildningar som ges enligt särskilt åtagande vid Stockholms universitet 2005-2007.

Test i svenska för universitets- och högskolestudier (Tisus) Av årsredovisningen skall framgå antalet deltagare i testet.

Allt fler studenter med utländsk bakgrund läser vid svenska universitet och högskolor och goda kunskaper i svenska är viktigt för att klara studierna. Institutionen för nordiska språk vid Stockholms universitet ansvarar för konstruktion, utveckling och samordning av det behörighetsgivande testet i svenska (Tisus). 2007 gavs provet den 15 maj samt den 6 november vid universiteten i Göteborg, Linköping, Lund, Stockholm, Umeå och Uppsala samt vid Malmö högskola. Provet gavs även på ett 70-tal platser världen över, bland annat i Abu Dhabi, Beirut, Boston, New Delhi, Nicosia, Rio de Janeiro, Sydney och Tokyo.

Målgruppen är studerande med utländsk gymnasieexamen som vill studera vid svenska universitet och högskolor. Antalet testtagare 2007 var stabilt jämfört med 2006, med en uppgång för Lunds universitet och en nedgång för Umeå universitet. Totalt prövades under året 614 (610, 756) blivande studenter (2006 respektive 2005 års siffra inom parentes): Stockholm 206 (210, 275) testtagare, Göteborg 76 (85, 128), Lund 76 (49, 90), Malmö 46 (33, 41), Uppsala 34 (27, 49), Linköping 16 (12, 28) och Umeå 5 (32, 11). Antalet testtagare i utlandet var 155 (162, 134).

Dessutom provades testet ut av ca 500 deltagare på olika kurser, de flesta studerande på de behörighetsgivande kurserna i svenska på provorterna. Utprovningsen av läsförståelsen genomförs även vid vuxenutbildningen och i gymnasieskolan för en jämförelse bland annat med svenska gymnasister.

Nationella medel för studenter med funktionshinder²

Av årsredovisningen skall framgå vilka åtgärder som vidtagits vid lärosätena för att förbättra situationen för studenter med funktionshinder samt kostnaderna för de pedagogiska stödåtgärderna. Vidare skall framgå det kända antalet studenter med funktionshinder vid lärosätena med fördelning per lärosäte, funktionshinder och kön.

Stockholms universitet skall samla in uppgifter om övriga högskolors kostnader för särskilt pedagogiskt stöd till studenter med funktionshinder och i mån av behov fördela de nationella medel som anvisas för detta ändamål. De kostnadsuppgifter som universitetet samlar in avser endast personliga pedagogiska insatser i studiesituationen för enskilda studenter med funktionshinder samt riktade pedagogiska insatser som erbjuds studenter med funktionshinder i grupp. Sammanställningen år 2007 avser kostnader för teckenspråkstolkning, skrivtolkning, anteckningshjälp, korrekturstöd, extra handledning och undervisning, mentor- och fadderstöd, viss assistans inom högskolan samt vissa kostnader för litteratur som ej produceras av Talboks- och punktskriftsbiblioteket. Från ett antal lärosäten redovisas även merkostnader för alternativa tentamensformer, åtgärder som vid allt fler lärosäten inkluderas i den pedagogiska metodutvecklingen på institutionsnivå.

Under år 2007 uppgick dessa kostnader till 62 956 tkr (62 352 tkr 2006 och 61 421 tkr 2005), vilket i första hand skall täckas genom att universitet, högskolor och enskilda utbildningsanordnare med examenstillstånd avsätter 0,3 procent av sina grundutbildningsanslag. 44 502 tkr (70 procent) (42 899 tkr 2006 och 42 013 tkr 2005) av dessa kostnader avser utbildningstolkning (teckenspråk).

De nationella medlen som anvisats för budgetåret 2007 uppgick till 26 250 tkr (26 042 tkr 2006 och 25 506 tkr 2005), varav 24 080 tkr fördelades i januari, med kostnadsuppgifterna år 2005 som underlag. Vidare tilldelades Institutionen för lingvistik vid Stockholms universitet 968 tkr (960 tkr 2006 och 941 tkr 2005) för arbetet med digitalt svenskt teckenspråkslexikon i enlighet med propositionen Den öppna högskolan (2001/02:15). Under året har institutionens lexikonverksamhet fokuserat på utvecklingen av huvuddatabasen för att upp-

² För statistik rörande studenter och forskarstuderande med funktionshinder som erhållit medel för särskilt pedagogiskt stöd budgetåret 2007 se bilaga 2.

datera lexikonet till en mer användarvänlig och innehållsligt fylligare version. Parallellt har även ytterligare speciallexika publicerats.

Universitetets kostnader för arbetet med det särskilda åtagandet rörande studenter med funktionshinder, inklusive högskolegemensamma aktiviteter som härrör till åtagandet, uppgick till 1 202 tkr (1 065 tkr 2006, uppgift saknas för 2005).

I förhållande till år 2006 ökade antalet kända studenter med funktionshinder med närmare 7 procent. Denna ökning ligger i nivå med de två senaste åren då ökningen låg på 7 (2006) och 8 procent (2005). Här kan nämnas att i och med att den generella tillgängligheten utvecklas vid universitet och högskolor, finns det ett stigande antal studenter som inte kommer med i statistiken över antalet kända studenter med funktionshinder vid landets lärosäten.

Budgetåret 2007 erhöll 4 290 studenter (4 001 2006 och 3 724 2005), varav 19 forskarstuderande, särskilt pedagogiskt stöd på grund av att funktionshinder inverkat på studiesituationen. I studentgruppen var 63 procent kvinnor, vilket överensstämmer i stort med studentpopulationen i övrigt. Uppskattningsvis har ytterligare minst 1 165 studenter med funktionshinder, varav 15 forskarstuderande, under året kontaktat högskolans samordnare för studenter med funktionshinder för samtal och studieplanering – eller kommit till samordnarens kännedom genom att lärare och vägledare vid institutioner/mot-svarande kontaktat samordnaren. Dessa kontakter har dock inte föranlett att studenterna ifråga ansökt om särskilt pedagogiskt stöd enligt ovan.

En prioriterad uppgift under året har varit att öka medvetenheten och kunskapen om funktionshinder hos lärare, studievägledare och övrig personal. Vid exempelvis Mittuniversitetet med flera lärosäten har en studentenkät genomförts om hur studenterna upplever stödet och sin studiesituation. Resultatet visade på behov av tydligare information om det pedagogiska stödet samt klargörande information till såväl personal som studenter i ansvarsfrågor. Vid Lunds universitet har en riktad satsning gentemot universitetets studievägledare genomförts i flera steg för att sprida och förankra kunskap om funktionshinderfrågor och förtydliga ansvarsfördelningen kring den pedagogiska tillgängligheten.

Under 2007 har nya initiativ tagits vid flera högskolebibliotek för att underlätta för studenter med läshinder och skapa en tillgänglig biblioteksmiljö. Genom ett samarbete vid Göteborgs universitet har biblioteket övertagit ansvaret för anpassning av kompendier och artiklar med mera till studentgruppen ifråga. Studenterna får härigenom tillgång till all sin anpassade kurslitteratur på ett och samma ställe.

Övrig återrapportering

Reell kompetens

Universitet och högskolor skall i årsredovisningen för 2007 redovisa hur bestämmelserna i högskoleförordningen (1993:100) om s.k. reell kompetens tillämpats.

Universitetets utbildningskatalog och webbplats innehåller information om hur den som saknar formell skolutbildning kan åberopa reell kompetens som behörighet vid ansökan till utbildning. Lokala riktlinjer för bedömningen finns.

I antagningen till höstterminen 2007 bedömdes 248 ansökningar (siffran för höstterminen 2006 var 235 och för höstterminen 2005 150). Av dessa beviljades 14, jämfört med 19 höstterminen 2006 (uppgifter för höstterminen 2005 saknas). Knappt 50 personer befanns vara behöriga genom motsvarande kunskaper eller beviljades undantag.

Finansiering av utbildning på grundnivå och avancerad nivå

Av årsredovisningen skall framgå intäkter och kostnader fördelade på verksamhetsgrenarna samt kommentarer till redovisningen.

Intäkter och kostnader för utbildning på grundnivå och avancerad nivå

Tabellen nedan visar hur intäkterna och kostnaderna för utbildning på grundnivå och avancerad nivå vid universitetet fördelar sig på olika poster. Anslagsmedlen är den viktigaste intäktskällan.

Utbildning på grundnivå och avancerad nivå (tkr)	Enligt uppdrag i regleringsbrevet	Beställd utbildning	Uppdragsutbildning	Totalt
Verksamhetens intäkter				
Anslag	930 453	0	0	930 453
Avgifter och andra ersättningar	36 243	43 894	34 591	114 728
Bidrag	29 191	0	0	29 191
Finansiella intäkter	12 795	0	0	12 795
Summa intäkter	1 008 682	43 894	34 591	1 087 167
Verksamhetens kostnader				
Personal	654 476	28 391	16 742	699 609
Lokaler	181 050	5 671	5 037	191 758
Övrig drift	102 948	11 586	20 120	134 654
Finansiella kostnader	3 360	0	69	3 429
Avskrivningar	19 149	1	356	19 506
Summa kostnader	960 983	45 649	42 324	1 048 956

Tabell 17: Intäkter och kostnader för utbildningen på grundnivå och avancerad nivå inklusive uppdragsutbildningen och beställd utbildning för år 2007.

Intäkterna har i förhållande till 2006 minskat med 6,0 procent. Minskningen beror huvudsakligen på minskade intäkter av anslag. Anslagens andel av de totala grundutbildningsintäkterna har minskat marginellt från 86,6 procent 2006 till 85,6 procent 2007.

Kostnaderna för utbildningen på grundnivå och avancerad nivå har minskat något mellan 2006 och 2007. Skälet till de fortsatt låga kostnaderna är att institutionerna inte kunnat ta anslagsmedlen för utbildning i anspråk fullt ut på grund av dålig studenttillströmning.

Intäkterna för uppdragsutbildning och beställd utbildning var 81,5 mkr 2007 vilket är en minskning med 17,7 procent jämfört med 2006. Det främsta skälet till nedgången i intäkter är att universitetet resultatfört ett tidigare underskott om ca 11 mkr. Intäkterna för uppdragsutbildning och beställd utbildning utgör 7,5 procent av intäkterna för utbildningen på grundnivå och avancerad nivå. Detta är en minskning i förhållande till 2006 då intäkterna för uppdragsutbild-

ning och beställd utbildning uppgick till 8,5 procent och 2005 då de uppgick till 9,3 procent.

Kostnaderna för uppdragsutbildning och beställd utbildning var år 2007 87 973 tkr vilket motsvarar 8,4 procent av de totala kostnaderna för grundutbildningen. Det är en minskning i förhållande till år 2006 då dessa kostnaders andel av de totala grundutbildningskostnaderna var 9,3 procent.

Utbildning på grundnivå och avancerad nivå (mkr)	Totalt 2007	Totalt 2006	Totalt 2005
Verksamhetens intäkter			
Anslag	930,5	1 001,4	889,4
Avgifter och andra ersättningar	114,7	139,0	152,5
Bidrag	29,2	8,8	1,9
Finansiella intäkter	12,8	7,0	4,0
Summa intäkter	1 087,2	1 156,1	1 047,8
Verksamhetens kostnader			
Personal	699,6	700,5	704,4
Lokaler	191,8	205,1	197,7
Övrig drift	134,7	126,9	125,3
Finansiella kostnader	3,4	2,7	1,7
Avskrivningar	19,5	23,5	29,4
Summa kostnader	1 049,0	1 058,7	1 058,5
Transfereringar			
Erhållna	76,7	72,6	77,3
Lämnade	-76,7	-72,6	-77,3
Kapitalförändring	38,2	97,4	-10,7

Tabell 18: Intäkter och kostnader för utbildning på grundnivå och avancerad nivå inklusive uppdragsutbildningen och beställd utbildning för år 2005-2007 med fördelning på finansieringskällor och totalt för utbildning på grundnivå och avancerad nivå.

Myndighetskapital

Myndighetskapitalet för utbildning på grundnivå och avancerad nivå uppgick till 418 853 tkr år 2007. Myndighetskapitalets förändring sedan 2005 redovisas i tabellen nedan.

Myndighetskapital utbildning på grundnivå och avancerad nivå	2007	2006	2005
Kapital (tkr)	418 853	400 453	282 914
Förändring från föregående år (procent)	4,6	41,5	-1,6

Tabell 19: Myndighetskapital för utbildningen på grundnivå och avancerad nivå 2005-2007.

Forskning och utbildning på forskarnivå

Doktorander

Nyantagning

Av årsredovisningen skall framgå antalet personer som under 2007 har påbörjat utbildning på forskarnivå och av dessa antalet personer som har antagits till studier för licentiatexamen. Eventuellt större förändringar skall särskilt kommenteras.

Under år 2007 antogs 243 studenter till utbildning på forskarnivå vid Stockholms universitet. De nyantagna doktorandernas fördelning på vetenskapsområden och forskningsämnen framgår av nedanstående tabeller. Antalet nyantagna inom det humanistisk-samhällsvetenskapliga området ökade med 20,4 procent i förhållande till 2006 medan nyantagningen inom det naturvetenskapliga vetenskapsområdet minskade med 25,2 procent. Sett i ett längre perspektiv har det förekommit relativt stora variationer mellan åren när det gäller antalet nyantagna forskarstudenter inom det humanistisk-samhällsvetenskapliga vetenskapsområdet. Antalet nyantagna varierar från år till år vilket gör att det inte går att urskilja någon tydlig trend. Inom det naturvetenskapliga vetenskapsområdet har inga större förändringar skett mellan åren varför det är svårt att dra några slutsatser enbart utifrån förändringen i årets resultat.

Vetenskapsområde	2007	2006	2005
Humanistisk-samhällsvetenskapligt	130 (61)	103 (61)	129 (59)
Naturvetenskapligt	113 (48)	156 (41)	154 (54)
Totalt	243 (55)	259 (49)	283 (56)

Tabell 20: Antal nyantagna till utbildning på forskarnivå 2005-2007 fördelat på vetenskapsområden. Andelen kvinnor anges inom parentes i procent av antalet nyantagna per år och vetenskapsområde.

Under året har antalet nyantagna doktorander ökat i de flesta forskningsämnen i förhållande till år 2006. Undantaget är naturvetenskap.

Forskningsämne	2007	2006	2005
Humaniora/religionsvetenskap*	43 (58)	31 (71)	39 (61)
Rättsvetenskap/juridik	6 (67)	5 (60)	5 (40)
Samhällsvetenskap	81 (62)	67 (62)	85 (58)
Matematik	12 (25)	5 (20)	11 (45)
Medicin**	2 (100)	1 (0)	3 (33)
Naturvetenskap	97 (48)	146 (42)	138 (55)
Teknikvetenskap***	2 (100)	4 (0)	2 (100)

Tabell 21: Antal nyantagna till utbildning på forskarnivå 2005-2007 fördelat på forskningsämnen. Andelen kvinnor i procent av antalet nyantagna per år och forskningsämne anges inom parentes.

*Religionsvetenskap finns inte som ämne vid Stockholms universitet.

**Medicinsk strålningsfysik

***Biofysik och naturresurshushållning

Fördelningen av de nyantagna på forskningsämnen avspeglar fördelningen på vetenskapsområden. Det är i stort sett bara inom naturvetenskap som antagningen minskar, i övrigt ligger antagningen på samma nivå eller högre än tidigare.

Mellan 2005 och 2007 har totalt 41 studerande antagits till utbildning på forskarnivå som skall leda till en licentiatexamen, de allra flesta inom samhällsve-

tenskaplig fakultet. Under år 2007 har åtta studerande antagits till utbildning på forskarnivå som skall leda till en licentiatexamen, varav hälften kvinnor.

Vetenskapsområde	2007	2006	2005
Humanistisk-samhällsvetenskapligt	5 (80)	3 (33)	21 (66)
Naturvetenskapligt	3 (0)	0	9 (55)
Totalt	8 (50)	3 (33)	30 (63)

Tabell 22: Antal antagna 2005-2007 till utbildning på forskarnivå som skall leda till licentiatexamen. Andelen kvinnor i procent av antalet antagna per år och vetenskapsområde anges inom parentes.

Genomsnittlig studietid

En beskrivning av genomströmningen i utbildning på forskarnivå skall göras genom en redovisning av den genomsnittliga studietiden för licentiat- respektive doktorsexamen 2006.

I tabellen nedan redovisas genomsnittlig studietid för doktorsexamen och licentiatexamen fördelat på vetenskapsområde för år 2006 jämfört med åren 2005 och 2004.

Vetenskapsområde	2006	2005	2004
Humanistisk-samhällsvetenskapligt			
Doktor	6,5	6,5	6,5
Lic	4,2	5,8	4,8
Naturvetenskapligt			
Doktor	5,4	4,9	5,3
Lic	4,5	4,8	5,1

Tabell 23: Genomsnittlig nettostudietid (år) för doktorsexamen respektive licentiatexamen 2004-2006 fördelat på vetenskapsområde.

Som framgår av tabellen är den genomsnittliga studietiden längre inom det humanistisk-samhällsvetenskapliga vetenskapsområdet än inom det naturvetenskapliga när det gäller doktorsexamen. För licentiatexamen är skillnaderna mindre. Den genomsnittliga studietiden för licentiatexamen har minskat något, både inom det humanistisk-samhällsvetenskapliga vetenskapsområdet och inom det naturvetenskapliga vetenskapsområdet.

Vad dessa skillnader och förändringar beror på är oklart. När det gäller licentiatexamen är populationen inom det humanistisk-samhällsvetenskapliga vetenskapsområdet relativt liten, vilket kan medföra stora svängningar från ett år till ett annat och vilket gör det svårt att dra några långtgående slutsatser.

Examina

I årsredovisningen 2007 skall framgå dels utfallet av antalet examina för 2005, 2006 och 2007, dels en prognos av antalet examina som beräknas för hela fyraårsperioden 2005-2008. Examinationsmålet för forskarutbildningen inom det humanistisk-samhällsvetenskapliga vetenskapsområdet är 550 examina för fyraårsperioden 2005-2008. Inom det naturvetenskapliga vetenskapsområdet är målet 455 forskarexamina för perioden.

I tabellen nedan redovisas resultaten åren 2005, 2006 och 2007 samt en prognos för perioden 2005-2008.

Vetenskapsområde	Antal doktors- examina som inte föregåtts av licentiatex- amen	Antal doktors- examina som föregåtts av licentiatexa- men	Antal licentiat- examina	Antal examina i forskar- utbildningen, omräknade*
Humanistisk-samhällsvetenskapligt				
Prognos 2005-2008	461	65	103	545
Utfall 2005	110	18	31	134,5
Utfall 2006	108	15	26	128,5
Utfall 2007	122	14	8	133
Totalt 2005-2007	340	47	65	396
Naturvetenskapligt				
Prognos 2005-2008	149	270	341	455
Utfall 2005	43	70	71	112,5
Utfall 2006	40	58	76	107
Utfall 2007	93	53	99	169
Totalt 2005-2007	176	181	246	388,5

Tabell 24: Antal doktorexamina respektive licentiatexamina per vetenskapsområde 2005-2007 samt prognos för perioden 2005-2008.

* Doktorexamen räknas som en examen. Doktorexamen som föregåtts av licentiatexamen och licentiatexamen räknas som en halv examen.

Givet resultaten för 2005, 2006 och 2007 görs bedömningen att det finns möjlighet att nå examinationsmålen.

Forskarskolor

Stockholms universitet är värdundervisning för två forskarskolor, en i genomik och bioinformatik samt en i språkvetenskap. Som planeringsförutsättning skall gälla att respektive forskarskola vid utgången av 2007 har utfärdat minst 25 doktorexamina. Av årsredovisningen skall framgå hur många doktorander som antagits till respektive forskarskola, deras kön och till vilket vetenskapsområde de knutits. Vidare skall samarbetet mellan värdundervisningen och partnerhögskolorna beskrivas.

Forskarskolan i genomik och bioinformatik startade år 2001 och omfattar Stockholms universitet, Karolinska Institutet, Kungliga Tekniska Högskolan, Linköpings universitet, Sveriges Lantbruksuniversitet, Umeå universitet, Uppsala universitet, Södertörns högskola och Mälardalens högskola. Forskarskolan samarbetar med Forskarskolan i genomik och bioinformatik i sydvästra Sverige, för vilken Göteborgs universitet är värdundervisning.

25 personer antogs från år 2001 till forskarskolan, varav 15 kvinnor och 10 män. Under det gångna året har två studenter disputerat, en vid Stockholms universitet och en vid Uppsala universitet (en kvinna och en man). En student har avlagt licentiatexamen och slutat (Linköpings universitet). Totalt har 12 studenter disputerat sedan starten. Av de 13 som återstår efter 2007 är nio kvinnor och fyra män.

En gemensam workshop med motsvarande forskarskola vid Göteborgs universitet planerades, men då deltagare fanns kvar vid Stockholms forskarskola be-

slöts att dessa i stället skulle ges möjlighet att delta i Göteborgs universitets aktiviteter.

FoRom är en forskarskola i romanska språk med fem samverkande lärosäten, Stockholms universitet, Karlstads universitet, Växjö universitet, Mälardalens högskola samt Högskolan i Gävle. Denna sammanhållna utbildning på forskarnivå i romansk språkvetenskap startade år 2001. Endast Växjö universitet återstår i reell mening som samarbetspartner, sedan Mälardalens högskolas och Karlstads universitets deltagare disputerat. Samarbetet fungerar väl.

Totalt 33 studerande har antagits till forskarskolan varav 22 är kvinnor. Överintaget (33 antagna mot uppdraget på 25 doktorer) betingas framför allt av en beredskap för eventuella avhopp. Totalt har 13 studenter disputerat. Inga studenter har antagits till FoRom sedan 2003.

Åtgärder i utbildningen på forskarnivå

Effektivitet och kvalitet

Av årsredovisningen för 2007 skall framgå vilka åtgärder som vidtagits för att med bibehållen kvalitet öka effektiviteten i utbildningen på forskarnivå.

Naturvetenskapliga fakulteten har beslutat att obligatoriska seminarier om etik och vetenskaplighet skall införas för alla forskarstudenter. Humanistiska fakultetsnämnden beslutade under året att införa obligatoriska kurser i vetenskaplighet och forskningsetik samt i vetenskaplig engelska som krav för examen på avancerad nivå inom alla fakultetens ämnesområden. Man beslutade också att i samarbete med universitetsbiblioteket ge en för doktorander inom humaniora specialinriktad halvdagskurs i informationskompetens och litteratursökning. Juridiska fakulteten har inrättat en ny kurs för att förbättra effektiviteten i utbildningen på forskarnivå. Kursen omfattar 15 högskolepoäng och syftar bland annat till att effektivisera skrivandet och förbättra strategin vid arbetet med avhandlingen.

Sedan tidigare har många institutioner sett över rutinerna i utbildningen, och då i synnerhet frågor som rör handledningen. Detta arbete har fortsatt under 2007. Exempelvis har Pedagogiska institutionen diskuterat handledarnas ansvar och roll. Detta har bland annat lett till utökade handledningstider från och med 2008. Även andra institutioner har arbetat med att öka antalet handledningstimmar samt med att tydliggöra handledarnas roll.

En annan åtgärd för att öka effektiviteten i utbildningen på forskarnivå är att förbättra uppföljningen av doktorandernas prestationer. Kulturgeografiska institutionen har arbetat med att skapa tydligare regler avseende bedömning av och återkoppling på doktoranders delrapporter. Institutionen har också följt upp doktorandernas närvaro vid seminarier.

Vid Nationalekonomiska institutionen finns ett samarbete med Handelshögskolan inom kursdelen i utbildningen. Institutionen och Handelshögskolan samarbetar om sammanlagt 105 högskolepoäng på forskarnivå. På samma sätt har Ekonomisk-historiska institutionen under året verkat för ett effektivare samarbete kring forskarkurser med andra ekonomisk-historiska institutioner i landet.

Åtgärder för breddad rekrytering och ökad anställningsbarhet
Universitet och högskolor skall bredda rekryteringen till utbildning på forskarnivå i högskolan. Utbildningen skall förbereda för en karriär såväl inom som utanför högskolan. Av årsredovisningen skall framgå vilka särskilda åtgärder som lärosätet vidtagit för att nå målet.

Många institutioner uppger att möjligheterna att aktivt stärka rekryteringen från specifika sociala grupper till utbildning på forskarnivå är begränsade, bland annat beroende på hård konkurrens samt på att regelverket kring antagningen kräver att alla lediga platser utannonseras. Andra institutioner framhåller den knappa finansieringen som grundproblemet – utan tillräcklig volym inom utbildningen på forskarnivå blir forskarstudenternas sociala sammansättning en sekundär fråga.

Vanligast är att institutioner betonar arbetet med internationell rekrytering. Bland andra Statsvetenskapliga institutionen har sedan flera år tillbaka avskaffat kravet på kunskaper i svenska språket som särskilt behörighetskrav till utbildning på forskarnivå, för att på så sätt öppna för utländska sökande. En annan åtgärd är att stärka kontakterna med olika delar av näringslivet, för att få en ökad rekrytering därifrån.

För att sprida information om lediga platser i utbildningen på forskarnivå nationellt har Naturvetenskapliga fakulteten annonserat. Annonsen ledde till fler sökande från andra lärosäten i Sverige och internationellt.

Universitetet bedriver kontinuerligt ett arbete för att förbättra studenternas anställningsbarhet. Exempelvis anordnar Samhällsvetenskapliga fakulteten varje år en ”Framtidsdag för doktorander” tillsammans med Humanistiska fakulteten. Alla som snart skall disputerat eller nyligen har disputerat vid någon av fakulteterna inbjuds. Under dagen ges föreläsningar om möjligheterna att söka forskningsanslag och om möjligheterna att starta eget företag. Doktorer som tidigare disputerat vid någon av fakulteterna och därefter gjort karriär utanför universitetsvärlden berättar också om sina erfarenheter.

Många institutioner arbetar för att tydliggöra för doktoranderna vilka karriärvägar som finns. Man strävar också efter att genom byggande av nätverk med potentiella arbetsgivare och alumner skapa förbättrade karriärmöjligheter efter disputation. Kulturgeografiska institutionen har inom ramen för sin utbildning på forskarnivå vävt in ett program där doktorandens framtida karriär redan från utbildningsstart står i fokus. Det finns t.ex. möjlighet till tjänstledighet för konsultarbete under doktorandtiden. Exempel på andra initiativ är kurser i presentationsteknik. Naturvetenskapliga fakulteten erbjuder alla forskarstuderande en kurs, ”After the PhD”, under de två sista åren. Syftet är att visa vilka olika möjligheter som finns såväl för dem som vill satsa på en akademisk karriär som för dem som vill gå till näringslivet eller statliga myndigheter.

Pedagogiska kurser erbjuds för att bereda doktoranderna möjlighet att undervisa på institutionen och meritiera sig inför en stundande akademisk karriär.

Kvalitet i verksamheten

I årsredovisningen skall en redovisning ges av lärosätets publicering i internationellt erkända tidskrifter eller andra publiceringsformer med s.k. referee-system. Redovisningen skall göras per vetenskapsområde med jämförelsedata för åren under perioden 2004–2007. Redovisningen skall kompletteras med lärosätets analyser, kommentarer och åtgärder med anledning av utvecklingen jämfört med den redovisning som rapporterades till regeringen i årsredovisningen för 2003.

Vetenskapsområde	2007	2006	2005	2004
Humanistisk-samhällsvetenskapligt				
Peer review-granskade	422	578	503	464
Naturvetenskapligt				
Peer review-granskade	887	1 252	1 282	1 115
Totalt	1 309	1 830	1 785	1 579

Tabell 25: Antal publiceringar i peer review-granskade tidskrifter per vetenskapsområde 2007 med jämförelsetal för 2004-2006.

Perioden 2001-2006 ökade publiceringsaktiviteten gällande peer review-granskade tidskriftsartiklar tämligen konstant. Avvikelse föreligger visserligen mellan vetenskapsområdena, men generellt var trenden uppåtgående.

Som framgår av tabellen skedde en påtaglig minskning av rapporterade publikationer från 2006-2007. Sannolikt beror skillnaden mycket på att uppgifterna för åren före år 2007 inhämtades manuellt, medan uppgifterna för år 2007 för första gången har hämtats från universitetets publikationsdatabas Opus. Syftet med Opus är att kunna visa en översikt av universitetets forskning och att förbättra statistikunderlaget rörande publikationer. Det är troligt att det finns ett inte obetydligt antal publikationer från 2007 som inte hade registrerats i Opus vid den tidpunkt då uppgifterna hämtades.

En annan viktig skillnad mellan 2007 och åren före är hur siffrorna för hela fakulteter beräknats. Från och med år 2007 räknas en publikation med författare från två eller flera av en fakultets institutioner endast en gång på fakultetsnivå. Tidigare summerades institutionssiffrorna för en fakultet, vilket ledde till att sådana publikationer räknades två eller flera gånger på fakultetsnivå.

Universitetet har de senaste åren intensifierat ansträngningarna att öka den internationella publiceringen. Ökad andel publicering på andra språk än svenska är ett prioriterat mål i universitetets verksamhetsplan och publiceringsfrekvensen följs upp årligen ned på institutionsnivå. En särskild bibliometrisk analysfunktion, som bland annat skall förse ledningen med fördjupade analyser av publicering och citeringar, har också inrättats.

Särskilda forskningsområden

Svenska som andraspråk för döva

Av årsredovisningen för det humanistisk-samhällsvetenskapliga vetenskapsområdet skall framgå omfattning av, inriktning och total kostnad för verksamheten inom forskningsområdet svenska för döva.

År 1998 inrättades en professur i ämnet Svenska som andraspråk för döva vid Institutionen för nordiska språk. Den gavs då en ämnesbeskrivning som särskilt lyfte fram den tillämpade forskningen och appliceringen av forskningsresultaten i undervisningen för döva. Forskning, utvecklingsarbete och kompetensutveckling av specialskolans lärare har knutits samman i verksamheten. Utbildningen i ämnet för döva studenter utgör också en viktig del av arbetet. Både forskningen och utbildningen är unika för Stockholms universitet.

Utöver innehavaren av professuren finns även två universitetsadjunkter anställda. Den ena är antagen till utbildning på forskarnivå i ämnet som dess första doktorand. Den andra är doktorand på halvtid i ämnet teckenspråk vid Institutionen för lingvistik.

Under året har arbetet med anpassningen av kurserna till Bolognaformen krävt extra insatser. Institutionen för nordiska språk har också utvecklat en distanskurs i översättning för teckentolk lärare som kommer att ges som uppdragsutbildning under våren 2008. Ytterligare kursutvecklingsarbete har skett tillsammans med Lärarhögskolan i Stockholm kring en ny lärarutbildning i ämnena teckenspråk och svenska för döva.

Vidare har samverkan ägt rum med Manillaskolan, en specialskola för döva/hörselskadade elever, samt med hörselklasserna vid Alviksskolan i Stockholm. Här har institutionen medverkat till att ta fram en projektansökan tillsammans med olika intresseorganisationer.

Av internationell samverkan under året kan nämnas fortsatt arbete med ett antal latinamerikanska länder, bland annat genom ett forsknings- och utvecklingsprojekt vid en dövskola i Chile. Huvudansvarig för projektet är en forskare vid Pontificia Universidad Católica de Chile. Även forskare vid ett annat universitet i Santiago de Chile deltar. Institutionen har också, tillsammans med Avdelningen för teckenspråk vid Institutionen för lingvistik, besökts av en amerikansk gästforskare under hela läsåret 2006/07.

Institutionen för nordiska språk har på olika sätt samverkat med det omgivande svenska samhället genom föreläsningar, medverkan i studiedagar och vid sammankomster för föräldrar till döva och hörselskadade barn.

Innehavaren av den professur som inrättades under 1998, för de medel som särskilt anvisades för området, har fullgjort heltidstjänstgöring under året. För övriga anställda inom ämnesområdet, se ovan. Den totala kostnaden för forskningen under år 2007 var 1 378 tkr vilket skall jämföras med 1 274 tkr år 2006. Kostnadsökningen skall inte ses som anmärkningsvärd och beror till största delen på föräldraledigheter.

Svenska som andraspråk för döva	2007	2006	2005
Kostnad (tkr)	1 378	1 274	1 346

Tabell 26: Total kostnad för forskningsområdet Svenska som andraspråk för döva 2005-2007.

Isocyanatforskning i Hässleholm

Av årsredovisningen skall framgå omfattning och inriktning samt den totala kostnaden för isocyanatforskning i Hässleholm.

Avdelningen för arbetsmiljökemi är en enhet inom Institutionen för analytisk kemi vid universitetet. Verksamheten är förlagd till Hässleholm och har under 2007 bestått av sex lärare/forskare, en forskningsingenjör samt tre doktorander. Enhetens intäkter uppgick under 2007 till 4 310 tkr (varav 3 510 tkr i statsanslag) och kostnaderna till 4 930 tkr.

I en befolkningsstudie kunde 15 procent av nya astmafall tillskrivas yrkesexponering. Med en grov uppskattning baserad på dessa data skulle antalet nya yrkesastmafall i Sverige kunna beräknas till 2 000 personer vilket är långt över antalet diagnostiserade fall. Det finns därför anledning att klarlägga sambandet mellan exponering för lågmolekylära kemiska ämnen och astma. Isocyanater, aminer och anhydrider är kända för att kunna irritera luftvägarna och orsaka hypersensitivitet och yrkesastma. Ett stort antal olika typer av isocyanater används inom arbetslivet och i termiska nedbrytningsprodukter av polyuretan återfinns dessutom aminoisocyanater och aminer. Många arbetare är exponerade för dessa kemikalier både i gas- och partikelform.

Gruppen har utvecklat två ISO-metoder för analys av isocyanater. Vidare har en doktorand i gruppen disputerat under året.

Institutet för psykosocial medicin

Stockholms universitet skall i årsredovisningen kortfattat redovisa erfarenheter från övertagandet av verksamheten från IPM.

Institutet för Psykosocial Medicin (IPM:s) verksamhet överfördes, under det nya namnet Stressforskningsinstitutet, till Stockholms universitet den 1 oktober 2007. Organisatoriskt placerades det nya forskningsinstitutet inom Samhällsvetenskapliga fakulteten, där det sedan tidigare finns sex andra forskningsinstitut.

Stressforskningsinstitutets inrättande föregicks av ett omfattande förberedande arbete för att få processen att flyta så smidigt som möjligt. I början av 2007 anordnades exempelvis ett halvdagsseminarium på IPM, där personalchefen vid Stockholms universitet samt kanslichefen och en utredare från Samhällsvetenskapliga fakultetskansliet informerade IPM:s personal om universitetets organisation, beslut- och delegationsordningen, personalfrågor (anställningsvillkor, arbetsmiljöfrågor, lönerevisioner, frisk/hälsovård etcetera) samt lärartillsättningar.

Vid mötet förevisades även Stressforskningsinstitutets nya lokaler. Dessa ligger på Frescati hagväg vid Brunnsviken, i anslutning till Psykologiska institutionen som institutet har nära samarbete med. Innan institutet flyttade in byggdes lokalerna delvis om för att motsvara institutets behov av föreläsningssalokaler

och laboratorier. Till exempel finns nu ett nytt sömnlaboratorium som utrustats med två ljudisolerade sovrum och en klimatanläggning för konstanthållning av temperatur.

Det samlade intrycket är att överföringen av IPM:s verksamhet har förlöpt utan större komplikationer och att Stressforskningsinstitutet blivit en del av organisationen vid Stockholms universitet. På grund av det förberedande arbetet var många frågor lösta innan överföringen ägde rum. Institutsledningen har sedan hanterat kontakterna med universitetets olika förvaltningsenheter (ekonomiavdelningen, personalbyrån med flera) för att lösa ytterligare praktiska frågor som uppstått längs vägen.

Forskningsfinansiering

Av årsredovisningen skall framgå intäkter och kostnader fördelade på verksamhetsgrenarna samt kommentarer till redovisningen.

Intäkter för forskning och utbildning på forskarnivå

Universitetets intäkter för forskning och utbildning på forskarnivå kommer från en rad olika finansieringskällor. Viktigast är de statliga anslagen men till dessa kommer intäkter från bland annat statliga forskningsråd, EU och fonder.

Finansieringskälla (mkr)	2007		2006		2005	
	Intäkter	Andel (%)	Intäkter	Andel (%)	Intäkter	Andel (%)
Anslag	1 021,4	54,8	991,0	55,9	960,3	56,5
Avgifter och andra ersättningar	167,4	9,0	150,6	8,5	138,7	8,2
Bidrag	655,0	35,1	622,5	35,1	593,6	35,0
Finansiella intäkter	20,0	1,1	9,4	0,5	5,6	0,3
Totalt	1 863,8	100,0	1 773,4	100,0	1 698,2	100,0

Tabell 27: Intäkter för forskning och utbildning på forskarnivå 2007 med fördelning på finansieringskällor och med jämförelsetal för 2005-2006.

År 2007 var 48,7 procent av forskningsanslaget avsett för det humanistisk-samhällsvetenskapliga vetenskapsområdet och 51,3 procent för det naturvetenskapliga vetenskapsområdet. Detta är samma fördelning som gällde 2006.

Intäkterna för forskning och utbildning på forskarnivå ökade med 5,1 procent under år 2007. Ökningen av bidragsintäkterna fortsatte även 2007. Den stagnation som skedde i bidragsintäkterna 2004 och 2005 tycks alltså ha varit tillfällig. De totala intäkterna ökade med 9,7 procent under perioden 2005-2007, vilket kan ställas emot perioden 2003-2005 då ökningen var 3,7 procent.

Som ett led i arbetet med att öka de externa forskningsintäkterna har universitetet inrättat avdelningen för forskningsservice som en fakultetsgemensam stödfunktion. Dess huvuduppgift är att tillhandahålla en helhetsbild av EU:s forskningsfinansiering och forskningspolitiska utveckling samt att ge universitetets forskare kvalificerad rådgivning i samband med EU-projekt. Avdelningen bedriver även en omfattande omvärldsbevakning kring forskning och forskningsfinansiering.

Kostnader för forskning och utbildning på forskarnivå

Av tabellen nedan kan utläsas att de totala kostnaderna för forskning och utbildning på forskarnivå år 2007 var 1 848,2 mkr. Liksom inom utbildningen på grundnivå och avancerad nivå är personalkostnaderna helt dominerande. Lokalkostnadernas andel fortsätter att minska och även personalkostnaderna har minskat något under 2007. Kostnadsandelen för respektive kostnadsslag har emellertid endast förändrats marginellt.

Ändamål (mkr)	2007		2006		2005	
	Kostnader	Andel (%)	Kostnader	Andel (%)	Kostnader	Andel (%)
Personal	1 185,9	64,2	1 116,4	64,8	1 097,9	64,3
Lokaler	294,5	15,9	277,0	16,1	282,5	16,5
Övrig drift	288,4	15,6	261,3	15,2	256,9	15,0
Finansiella kostnader	5,9	0,3	3,7	0,2	3,6	0,2
Avskrivningar	73,5	4,0	63,6	3,7	66,2	3,9
Totalt	1 848,2	100,0	1 722,1	100,0	1 707,1	100,0

Tabell 28: Totala kostnader för forskning och utbildning på forskarnivå 2005-2007 med fördelning på kostnadsslag. Respektive kostnadsslags andel av de totala kostnaderna för forskning och utbildning på forskarnivå anges i procent.

Ändamål (mkr)	Kostnader hum-sam-området			Kostnader nat-området		
	2007	2006	2005	2007	2006	2005
Personal	531,1	512,0	508,6	654,7	604,5	589,4
Lokaler	119,2	114,4	118,3	175,3	162,6	164,2
Övrig drift	122,4	115,8	111,3	166,0	145,5	145,5
Finansiella kostnader	2,6	1,6	1,3	3,3	2,2	2,3
Avskrivningar	15,0	15,6	17,7	58,5	48,0	48,5
Totalt	790,4	759,3	757,2	1 057,9	962,8	949,9

Tabell 29: Kostnader för forskning och utbildning på forskarnivå 2005-2007 med fördelning på vetenskapsområden och kostnadsslag.

Uppdragsforskningens intäkter och kostnader

Universitetet bedriver forskning på uppdrag av bland annat statliga myndigheter och företag inom det privata näringslivet. Intäkterna för uppdragsforskningen uppgick år 2007 till 109,3 mkr vilket utgjorde 5,9 procent av de totala intäkterna för forskning och utbildning på forskarnivå. Det är en liten ökning i förhållande till föregående år, då intäkter från uppdragsforskning utgjorde 5,3 procent av de totala intäkterna. Kostnaderna för uppdragsforskningen uppgick 2007 till 101,8 mkr vilket är 5,8 procent av de totala kostnaderna för forskning och utbildning på forskarnivå. 2006 var andelen 5,4 procent. Intäkter och kostnader för uppdragsforskningen framgår av tabellen nedan.

Uppdragsforskning (mkr)	2007	2006	2005
Intäkter	109,3	93,9	86,8
Kostnader	101,8	92,2	80,4
Resultat	7,5	1,8	6,4

Tabell 30: Intäkter, kostnader och resultat för uppdragsforskning 2005-2007.

Uppdragsforskning (tkr)	2007
Intäkter	
Avgifter och andra ersättningar	109 326
Totalt	109 326
Kostnader	
Personalkostnader	42 453
Lokalkostnader	6 149
Övriga driftskostnader	50 597
Avskrivningar	2 617
Finansiella kostnader	14
Totalt	101 830
Resultat	7 496

Tabell 31: Intäkter, kostnader och resultat för uppdragsforskning fördelat på intäkt- och kostnadsslag 2007.

Myndighetskapital

Myndighetskapitalet för forskning och utbildningen på forskarnivå var -74 531 tkr år 2007. Myndighetskapitalets förändring sedan 2005 redovisas i tabellen nedan.

Myndighetskapital forskning och utbildning på forskarnivå	2007	2006	2005
Kapital (tkr)	-74 531	-108 252	-140 032
Förändring från föregående år (procent)	31,2	22,7	-12,3

Tabell 32: Myndighetskapital för forskning och utbildning på forskarnivå 2005-2007.

Gemensamt för verksamhetsgrenarna

I detta kapitel behandlas frågor som är gemensamma för verksamhetsgrenarna grundutbildning respektive forskning och forskarutbildning. Det gäller universitetets kvalitetsarbete, den övergripande redovisningen av olika slag av personalfrågor samt redovisningen av den pedagogiska utbildningen av universitetets lärare.

Kvalitetsarbete

Prioriterade insatser

Universitet och högskolor skall redovisa vilka insatser som prioriterats högst i kvalitetsarbetet och hur dessa insatser bidrar till att höja kvaliteten.

Kvalitetsarbetet har under 2007 dominerats av Bolognaanpassningen. I detta arbete ryms en mängd kvalitetssäkringsinsatser, såsom

- utarbetande av fungerande examinationsformer på alla nivåer,
- riktlinjer för de nya masteruppsatsernas utformning,
- utformande av relevanta och examinerbara lärandemål,
- utarbetandet av nya kursplaner och
- implementering och kvalitetssäkring av den nya sjugradiga målrelaterade betygsskalan.

Genom Bolognaarbetet har mål och betygskriterier formulerats tydligare än tidigare. Arbetet har också skapat en större samling och medvetenhet bland hela lärarkåren om betygssättning och andra undervisningsfrågor. Utveckling av program och kurser på avancerad nivå involverar forskningen på institutionerna och detta gynnar kvaliteten i utbildningarna på alla nivåer.

Även kursutvärderingar har varit ett prioriterat område, såväl inom utbildning på grundnivå och avancerad nivå som inom utbildning på forskarnivå. Exempelvis har Företagsekonomiska institutionen och Institutionen för socialt arbete – Socialhögskolan utvecklat datoriserade kursutvärderingar. Webbaserade/datoriserade utvärderingsverktyg gör det både enklare att kommunicera utvärderingsresultatet till studenterna och lättare att följa upp kursutveckling över tid. Naturvetenskapliga fakulteten har som ett led i sitt kvalitetsarbete genomfört en uppföljning, ”Efter studierna – Naturvetare i arbetslivet IV”. Rapportserien har varit kvalitetsdrivande bland annat i inslaget av muntlig och skriftlig framställning i utbildningarna. De åtgärder som vidtagits tack vare synpunkter om bristande inslag av träning i muntlig och skriftlig framställning i utbildningarna har gett resultat. Redan i uppföljningen 2003 hade andelen missnöjda sjunkit från 64 procent år 1996 till 47 procent och i årets undersökning är andelen missnöjda nere i 35 procent.

Andra prioriterade områden vid institutionerna har varit fortbildning och förnyelse av lärarstaben, diskussioner om framtidsstrategier i forskning och utbildning och arbete för att öka anställningsbarheten genom nischade småkurser och praktikplatser på masternivå. Vid Filmvetenskapliga institutionen har ett system utarbetats där lärarassistenter (doktorander med institutionstjänstgöring) assisterar huvudläraren under introduktionskursen samt under en teorigång under grundkursens första termin. Parallellt med föreläsningarna erbjuder lärarassistenter seminarieundervisning i mindre grupper samt handledning i skrivande. Flera lärare och doktorander har deltagit i de pedagogiska kurser

som anordnas av Universitetspedagogiskt centrum. Syftet är att utveckla de pedagogiska färdigheterna och att få perspektiv på den utbildning som man deltar i.

Vid många institutioner har även arbetet med att öka internationell publicering prioriterats särskilt under året. Internationella publiceringar ger ett mått på i vilken utsträckning verksamheten håller internationell kvalitet och ger incitament till förbättringar.

Högskolepedagogisk utbildning och utvecklingsarbete

Av redovisningen skall framgå andelen och antalet lärare som under 2007 har genomgått högskolepedagogisk utbildning. Redovisningen skall ske sammantaget för verksamhetsgrenarna Grundläggande högskoleutbildning med stödfunktioner och Forskning och forskarutbildning med stödfunktioner eller konstnärligt utvecklingsarbete med stödfunktioner m.m.

Pedagogiskt utvecklingsarbete bedrivs av universitetets lärare och skall understödjas av institutioner, fakulteter och universitetsgemensamma enheter. Utvecklingen av lärarnas pedagogiska kompetens sker på flera nivåer, dels på institutions- och fakultetsnivå genom seminarier, interna kurser, pedagogiska dagar och liknande, dels på central nivå via Universitetspedagogiskt centrum (UPC). Rektor har fattat beslut om att behörighetskravet för tillsvidareanställning som universitetsadjunkt eller universitetslektor är högskolepedagogisk utbildning om minst 7,5 högskolepoäng (eller motsvarande). För undervisande doktorander krävs inledande högskolepedagogisk utbildning om 3 högskolepoäng (eller motsvarande). Dessa behörighetsgivande kurser ges av UPC eller av den enskilda fakulteten efter beslut av dekanus.

Utbildningen syftar till att främja ett vetenskapligt förhållningssätt till lärarrollen, där kursplanering, läraktiviteter, examination och kursvärdering styrs av kunskaper om studenters lärande. Särskild hänsyn ägnas åt genus och mångfald. Forskning och undervisning skall integreras både genom att läraren anknyter till aktuell forskning inom sitt ämne och baserar sitt kursutvecklingsarbete på högskolepedagogisk forskning och beprövad erfarenhet. Kursernas förväntade studieresultat är även anpassade för att lärarna skall kunna genomföra de förändringar som krävs i samband med Bologna-processen på lärosätet, framför allt att skriva förväntade studieresultat och målrelaterade betygskriterier.

Under 2007 har 205 lärare och doktorander godkänts efter genomgången universitetspedagogisk kurs.

Vetenskapsområde	Antal lärare som genomgått högskolepedagogisk utbildning 2007		
	Kvinnor	Män	Totalt
Humanistisk-samhällsvetenskapligt	90	57	147
Naturvetenskapligt	20	28	48
Lärarhögskolan	5	2	7
Externa	1	2	3
Totalt	116	89	205

Tabell 33: Antalet lärare som genomgått högskolepedagogisk utbildning under 2007, uppdelat på vetenskapsområde och kön. Med anledning av integreringen av Lärarhögskolan i Stockholms universitet från och med den 1 januari 2008 redovisas deltagare från Lärarhögskolan separat.

UPC ger även utbildning i forskarhandledning. Utbildningen är uppdelad på en grundläggande kurs som behandlar olika faktorer som rör forskarhandledning, såsom gruppdynamik, samtals teknik, konflikthantering, ledarskap, samt etiska aspekter på forskning och handledning inklusive genus och mångfald samt en fördjupningskurs, *Att ge och ta kritik*. Båda kurserna vänder sig till såväl nya som erfarna forskarhandledare. Kurserna är avgiftsbelagda och öppna för deltagare från samtliga fakulteter och även från andra lärosäten. Under 2007 genomgick 38 handledare dessa kurser.

Fakultetsområde	Antal lärare som genomgått UPC:s forskarhandledarutbildning 2007		
	Kvinnor	Män	Totalt
Humanistisk	11	4	15
Samhällsvetenskaplig	6	3	9
Naturvetenskaplig	3	3	6
Lärarhögskolan	3	1	4
Externa	2	2	4
Totalt	25	13	38

Tabell 34: Antalet lärare som genomgått Stockholms universitets centrala handledarutbildning under 2007, uppdelat på fakultetsområde och kön.

Naturvetenskapliga fakulteten anordnar egen handledarutbildning. Under 2007 deltog 14 handledare i den grundläggande kursen. I påbyggnadsutbildningen, som gavs för första gången 2007, deltog 13 handledare.

UPC har självt eller i samverkan med andra enheter under 2007 arrangerat följande seminarier: *Erfarenheter från videokonferens och streaming i undervisningen*, *Mondo: ny lär- och samarbetsplattform på SU*, samt *Preventing Plagiarism*.

Typ av utbildning	Antal lärare som genomgått resp. deltagit i UPC:s kurs- eller seminarieverksamhet		
	2007	2006	2005
Högskolepedagogisk utbildning (UP-kurs)	205	216	246
Handledarutbildning (central)	38	32	44
Mondo: Introduktionskurs	155	-	-
Mondo: Temakurs	18	-	-
Seminarier	87	263	238
Totalt	503	587	682

Tabell 35: Antal lärare som genomgått högskolepedagogisk utbildning och handledarutbildning och som deltagit i seminarier och kurser (omfattar inte workshops riktade till institutioner).

Studentinflytande

Högskolan skall i sin årsredovisning beskriva vilka åtgärder som har vidtagits för att utveckla studentinflytandet och hur detta inflytande har fördelats och utvecklats ur ett jämställdhetsperspektiv.

Studenter har enligt högskoleförordningen rätt att vara representerade med minst två företrädare i alla beslutsorgan under universitetsstyrelsen som behandlar utbildningsfrågor. Vid Stockholms universitet betonas ett aktivt lärande, vilket förutsätter studentmedverkan i utbildningen. Under 2007 har regelbundna informationsmöten för studentkåren börjat hållas där studenterna en gång i månaden underrättats om aktuella frågor.

På fakultetsövergripande nivå kanaliseras studentinflytandet genom studentkåren, som är representerad i alla centrala beslutande och rådgivande organ. Studenterna ges genom ämnes-, doktorand- och fakultetsråd tillfälle att delta i institutionernas och fakultetsnämndernas (eller motsvarande) arbete med utvärdering och utveckling.

En stor del av studenterna vid Stockholms universitet läser enstaka kurser, vilket återspeglas i svårigheterna med kontinuerligt studentinflytande på institutionsnivå. På många institutioner är kursutvärderingar det grundläggande instrumentet för studentinflytandet. Det är institutionernas ansvar att en skriftlig eller muntlig kursutvärdering genomförs. Utbildningen, inklusive undervisnings- och examinationsformer, skall kontinuerligt utvärderas. Ämnes- och doktorandråd skall ha möjlighet att informera studenterna om sin verksamhet genom att råden bereds utrymme på institutionernas anslagstavlor och tillfälle att medverka vid introduktionsföreläsning eller annan form av introduktion.

I första hand är det studenterna själva som ansvarar för att få en jämställd representation. Eftersom det är studentkåren som väljer ämnesrådsrepresentanterna är institutionernas möjligheter att påverka begränsade. Fördelningen mellan kvinnor och män kan variera kraftigt från år till år och är beroende av studentunderlaget vid respektive institution.

Jämställdhetsarbetet vid universitetet

Målet för Stockholms universitets jämställdhetsarbete är att det skall råda balans mellan kvinnors och mäns inflytande på undervisning, forskning, studie- och arbetsförhållanden. Balans skall även råda mellan antalet kvinnor och män i utbildning på grundnivå, avancerad nivå och forskarnivå, inom olika yrkesgrupper, samt i nämnder och styrelser. Till grund för universitetets jämställdhetsarbete ligger den av universitetsstyrelsen fastställda jämställdhetspolicyn för perioden 2007-2010. Utgångspunkten är att främja kvinnors och mäns lika rätt i fråga om studier, arbete, anställnings- och andra arbetsvillkor samt utvecklingsmöjligheter.

Nedan redovisas den rådande könsfördelningen bland olika kategorier av studenter och anställda tillsammans med vilka åtgärder som vidtagits för att åstadkomma en jämnare fördelning. Vidare kommenteras effekterna av åtgärderna kort liksom arbetet med genusperspektiv i utbildningarna.

Studenter på grundnivå och avancerad nivå

Utbildningsområde	2007	2006	2005
Humaniora	64	65	65
Juridik	62	61	62
Samhällsvetenskap	58	59	59
Naturvetenskap	56	56	56
Teknik	37	33	33
Vård	84	84	86
Medicin	70	69	71
Övrigt	68	68	67
Totalt	60	60	60

Tabell 36: Andel kvinnor i procent bland studenter på grundnivå och avancerad nivå 2005-2007 med fördelning på utbildningsområden.

Inom utbildningen på grundnivå och avancerad nivå har inga större förändringar skett under de senaste åren. Det finns emellertid relativt stora skillnader mellan de olika utbildningsområdena. De största obalanserna mellan könen finns inom utbildningsområdena vård och medicin som båda har en stor majoritet kvinnliga studenter. Utbildningsområdet med den jämnaste könsfördelningen är det naturvetenskapliga med 56 procent kvinnor.

Åtgärder som vidtagits för att få en jämnare könsfördelning beträffande utbildningar med ojämn könsfördelning

Det är främst vid vissa institutioner vid Humanistiska fakulteten och Samhällsvetenskapliga fakulteten som könsfördelningen är ojämn. Frågan hanteras inom alla nivåer av verksamheten. Samhällsvetenskapliga fakulteten till exempel har en aktiv jämställdhetsgrupp på fakultetsnivå som bevakar övergripande jämställdhetsfrågor och kommer med förslag till åtgärder till fakultetsnämnden. Exempel från institutionsnivån är Centrum för barnkultur där de åtgärder som vidtagits i syfte att minska den kvinnliga dominansen bland studenterna bland annat innefattar arbete med en könsmedveten universitetspedagogik i såväl undervisning, handledning som examination, liksom kritiskt granskande av litteraturval och kurs- och ämnesval samt arbete med att motivera manliga studenter till fortsatta studier på högre nivå i barnkultur. Utfallet av åtgärderna förefaller vara gott. Vid Litteraturvetenskapliga institutionen, där cirka 70 procent av studenterna är kvinnor, har institutionen inlett ett informationsarbete inriktat på studievägledare inom gymnasieskolan, med förhoppningen få en något jämnare könsfördelning i framtiden. Institutionen för socialt arbete – Socialhögskolan har genomfört riktade annonskampanjer vilka åtminstone under tidigare år har lett till en ökning av andelen manliga studenter.

Studenter på forskarnivå

Vetenskapsområde	2007	2006	2005
Humanistisk-samhällsvetenskapligt	59	58	57
Naturvetenskapligt	50	49	49
Totalt	55	55	54

Tabell 37: Andel kvinnor i procent bland aktiva doktorander 2005-2007 med fördelning på vetenskapsområden.

Andelen kvinnor bland aktiva forskarstuderande har inte förändrats från 2006.

Könsfördelningen inom utbildning på forskarnivå är jämn totalt sett, även om det inte gäller i varje enskilt ämne.

Åtgärder som vidtagits för att få en jämnare könsfördelning beträffande områden i utbildning på forskarnivå med ojämn könsfördelning

Jämställdhetsproblemen är av olika karaktär inom fakulteterna, vilket gör att åtgärderna varierar. Det arbete som bedrivs för att förbättra situationen inriktas både mot antagningen av nya forskarstuderande och mot åtgärder för stöd till det underrepresenterade könet under utbildningens gång. Institutionerna brukar i utlysningen av lediga platser särskilt uppmuntra personer av underrepresenterat kön att söka. Andra åtgärder kan innefatta att underlätta för gravida studerande på forskarnivå, till exempel genom att revidera individuella studieplaner så att doktoranden kan gå laborationsfria kurser och läsa in obligatorisk litteratur. Pedagogiska institutionen driver i samarbete med Polishögskolan ett forskningsseminarium vars syfte bland annat är att rekrytera manliga studenter till utbildning på forskarnivå. För kvinnliga doktorander finns sedan några år nätverket ENSU (Empowerment nätverket vid Stockholms universitet) vilket fungerar som en mötesplats för kvinnor inom utbildningen på forskarnivå vid Stockholms universitet, med föreläsningar, seminarier och workshops.

Lärarkåren

Lärosätena skall för perioden 2005–2008 ha fastställt mål för andelen personer av underrepresenterat kön bland nyrekryterade lärare inom samtliga lärarkategorier. Dessa mål och en redovisning av utfallet i förhållande till målen med kommentarer för vardera åren inom perioden skall redovisas i årsredovisningen. Lärosätena skall även redogöra för vilka åtgärder som vidtagits eller planerats för att målen skall uppnås.

De olika fakulteterna har fastställt olika mål när det gäller andelen personer av underrepresenterat kön bland nyrekryterade lärare. Humanistiska fakulteten och Samhällsvetenskapliga fakulteten har som målsättning att hälften av de nyanställda lektorerna och forskarassistenterna skall vara kvinnor. Naturvetenskapliga fakulteten har som målsättning att andelen kvinnor bland nyrekryterade universitetslektorer skall vara minst 35 procent och att andelen kvinnor bland nyrekryterade forskarassistenter skall vara minst 40 procent. Juridiska fakulteten har, med hänsyn till de få rekryteringar som skett under perioden, inte uppställt några särskilda mål utöver att en utjämning skall ske.

Nyrekryteringen av lärare, utom professorer, under 2007 redovisas i nedanstående tabell. Andelen kvinnor bland nyrekryterade lärare har tidigare varierat kraftigt mellan de olika lärarkategorierna, men nu kan en tendens mot utjämning skönjas, med en viss övervikt av kvinnor bland nyrekryterade lektorer för 2007.

Lärarkategori	2007	2006	2005
Lektor	35 (63)	86 (53)	87 (53)
Biträdande lektor	1 (100)	3 (67)	2 (50)
Forskarassistent	24 (54)	23 (48)	16 (32)
Adjunkt	14 (57)	29 (52)	27 (63)

Tabell 38: Antal nyrekryterade lärare inom olika lärarkategorier 2007 med andelen kvinnor i procent inom parentes och med jämförelsetal för åren 2005-2006. Skillnaden i individantal beträffande lektorer mellan 2007 och tidigare år beror på att vikariat ej är medräknade för år 2007.

Åtgärder som vidtagits för att få en jämnare könsfördelning beträffande rekrytering och befordran av lärare

Institutionerna uppmanas i många fall av fakultetsnämnderna att inför nyrekrytering inventera vilka tänkbara kvalificerade sökande av båda könen som finns. De potentiella sökande som institutionen angivit informeras aktivt om anställningen. I utlysningarna anges att personer av underrepresenterat kön välkomnas att söka anställningen.

Som en lokal fortsättning på det nationella IDAS-projektet har ett mentorsprojekt för kvinnliga forskare vid Stockholms universitet pågått under läsåret 2006/07, med tio adepter och tio mentorer. Under höstterminen har en specialinriktad fyradagarskurs, "Hur man tar sig fram i akademien", givits för femton nydisputerade kvinnor vid Stockholms universitet. Tillsammans med övriga lärosäten i Stockholmsområdet bygger universitetet för närvarande upp ett regionalt nätverk för kvinnliga professorer och lektorer, med bland annat gemensamma seminarier.

Professorer

Minst 30 procent av de professorer som anställs under perioden 2005-2008 skall vara kvinnor. Av årsredovisningen skall framgå antalet nyanställda professorer under åren 2005, 2006 och 2007, varav antalet kvinnor skall redovisas för vart och ett av åren.

Rekryteringsmålet uppnåddes för 2005 då andelen kvinnor utgjorde 42 procent av de nyutnämnda professorerna. Andelen sjönk 2006 till 13 procent, men ökade under 2007 till 29 procent (10 kvinnor och 24 män). För perioden 2005-2007 är andelen kvinnor av nyrekryterade professorer 31 procent. Av det totala antalet professorer vid Stockholms universitet utgör kvinnor emellertid fortfarande endast 22 procent, beroende på att pensionsavgångar och nyanställningar tenderar att ta ut varandra med avseende på proportionerna mellan antalet kvinnor och män. Det totala antalet professorer är nu 416, med 92 kvinnor och 324 män, det vill säga kvinnor utgör samma andel som föregående år.

Vetenskapsområde	2007	2006	2005
Humanistisk-samhällsvetenskapligt	23 (38)	8 (13)	23 (39)
Naturvetenskapligt	10 (11)	8 (13)	10 (50)
Totalt	33 (29)	16 (13)	33 (42)

Tabell 39: Antal nyrekryterade professorer år 2007 med jämförelsetal för perioden 2005-2007. I kategorin nyrekryterade inräknas även befordrade professorer. Andel kvinnor i procent per år och vetenskapsområde anges inom parentes.

Årets siffror fördelar sig ojämnt på fakulteterna, och de kommande årens pensionsavgångar gör det nödvändigt att uppmärksamma frågan genom kraftfulla och långsiktiga åtgärder. I detta arbete spelar tjänsteförslagsnämnderna en viktig roll, där nu flera nämnder för en mer aktiv diskussion kring jämställdhetsperspektivets betydelse vid anställningsprocessen.

För att öka möjligheterna att nå och bibehålla regeringens rekryteringsmål beträffande kvinnliga professorer har rektor anslagit extra medel för kvinnliga docenters forskningsmeritering under en treårsperiod, samt medel för anställning av kvinnliga gästprofessorer under år 2008. Denna typ av åtgärder förekommer även på fakultets- och institutionsnivå. Exempelvis har de kvinnor som är docenter eller fast anställda lektorer vid Nationalekonomiska institutionen givits 50 procent forskning i sina tjänster. Naturvetenskapliga fakultetsnämnden avsätter medel i budgeten för stöd till kvinnliga gästforskare.

Nya professorer 2007

Det humanistisk-samhällsvetenskapliga vetenskapsområdet

Ishtiaq Ahmed, statsvetenskap
 Rebecca Arnold, konstvetenskap
 Luminita Beiu-Paladi, franska
 Mats Danielsson, data- och systemvetenskap
 Peter Gillgren, konstvetenskap
 Kathrin Glüer Pagin, teoretisk filosofi
 Hans Hayden, konstvetenskap
 Rudolfo Ilari, portugisiska
 Inger Lindberg, tvåspråkighet
 Ulrika Mörth Hallenberg, statsvetenskap med inriktning på europeisk politik
 Per Jonas Nordell, civilrätt
 Steven Nordin, psykologi
 Sten Nyberg, nationalekonomi
 Åsa Rosén, nationalekonomi, särskilt arbetsmarknadsekonomi
 Kerstin Stenius, socialt arbete
 Bill Sund, arbetsmarknadskunskap
 Richard Swedberg, sociologi
 Jakob Svensson, nationalekonomi, särskilt utvecklingsekonomi
 Marie Söderberg, orientaliska språk
 Ingemar Torbiörn, psykologi, särskilt social- och organisationspsykologi
 Åke Wahlin, psykologi, särskilt utvecklingspsykologi
 Åsa Wikforss, teoretisk filosofi
 Yves Zenou, nationalekonomi, särskilt ekonomisk politik

Det naturvetenskapliga vetenskapsområdet

Hans Adolfsson, organisk kemi
 Axel Brandenburg, astronomi
 Rafael Cantera, zoologi
 Johan Ehrlén, botanik
 Anders Jacobsson, Wenner-Gren institutet
 Per Ljungdahl, Wenner-Gren institutet
 Alexander Lyubartsev, Foos-kemi
 Katharina Pawlowski, botanik
 Zhijian (James) Shen, Foos-kemi
 Hiroshi Sano, botanik

Akademiska ledare

Andelen kvinnor bland akademiska ledare såsom prefekter och dekaner skall redovisas och kommenteras.

Ett viktigt mått på jämställdheten vid ett lärosäte är andelen kvinnor av de akademiska ledarna. I nedanstående tabell redovisas dekaner, prefekter och studierektorer vid Stockholms universitet.

Kategori	2007	2006	2005
Dekaner	4 (50)	4 (50)	4 (25)
Prefekter	69 (25)	55 (20)	56 (27)
Studierektorer	143 (47)	116 (50)	112 (40)

Tabell 40: Antal dekaner, prefekter och studierektorer med andelen kvinnor i procent inom parentes, 2005-2007.

Bristen på kvinnor bland prefekterna kan i hög grad kopplas samman med bristen på kvinnliga professorer, då det främst är bland professorerna som prefekter rekryteras. Betydligt fler kvinnor finns på den lägsta ledarnivån. Helt jämställt är det på den högre dekannivån som samtidigt utgör den minsta persongruppen. Detta kan tolkas som att det i större utsträckning är möjligt att uppnå jämställdhet beträffande en mindre och väl avgränsad grupp där nomineringar, val och beslut är synliga och föremål för en bredare diskussion.

Åtgärder som vidtagits för att få en jämnare könsfördelning beträffande rekrytering av dekaner, prefekter, studierektorer eller motsvarande

När dekanus lämnar förslag till rektor angående prefekt och ställföreträdande prefekt vid en institution skall enligt rektors föreskrifter en vara kvinna och en vara man. En del institutioner anger explicit att de arbetar med att skapa jämn könsfördelning bland studierektorerna.

Resultat av jämställdhetsarbetet

Universitet och högskolor skall redovisa vilka kort- och långsiktiga resultat som jämställdhetsarbetet har lett till.

Av den redovisning som har gjorts ovan framgår hur könsfördelningen ser ut på olika nivåer och vilka åtgärder som vidtas för att skapa en jämnare fördelning. Att uttala sig om exakt vilka effekter just jämställdhetsarbetet haft på könsfördelningen är vanskligt. Vissa av exemplen, till exempel rörande studentrekryteringen, antyder dock att effekter går att uppnå med medvetet arbete.

Fakulteterna framhåller själva att ökningen i andelen kvinnliga doktorander är en effekt av jämställdhetsarbetet, framför allt genom erbjudandet av doktorandanställning eftersom denna ger en större trygghet än utbildningsbidrag. Jämställdhetsarbetet har även lett till ett delvis annorlunda sätt att tänka och planera; medvetenheten om jämställdhetsaspekter är större än tidigare.

Genusperspektiv

Av årsredovisningen skall även framgå vilka åtgärder som lärosätet vidtagit för att genusperspektiv i större utsträckning skall beaktas i lärosätets utbildningar.

Universitetets jämställdhetskommitté och jämställdhetssamordnare arbetar kontinuerligt med frågan om genusperspektiv. För att stödja institutionernas reviderings- och utvecklingsarbete med jämställdhetsplanerna anordnar samordnarna regelbundet utbildning och informationsträffar samt deltar i institutionsmöten för diskussion om hur genusperspektivet i större utsträckning skall beaktas i pedagogik och kurslitteratur. På jämställdhetskommitténs hemsida finns en idébank för dessa frågor. Kommittén delar därtill årligen ut två stipendier för att främja och inspirera arbetet ute på institutionerna, ett för bästa C- eller D-uppsats med genusperspektiv, och ett för aktivt jämställdhetsarbete på institutionsnivå. Kommittén anordnar också lunchseminarier en gång per månad med presentationer av aktuell genusforskning vid Stockholms universitet.

Jämställdhets- och genusfrågor ingår nu även i de kurser som ges vid Universitetspedagogiskt centrum (UPC) för såväl lärare inom utbildningen på grundnivå och avancerad nivå som forskarhandledare. Till Stockholms universitets samlade jämställdhetsarbete bidrar även Centrum för genusstudier, dels med undervisning och forskning, dels med öppna tvärvetenskapliga seminarier och konferenser om bland annat genus och organisation, genus och funktionshinder samt intersektionalitet, det vill säga klass, kön, sexualitet och etnicitet.

Utsträckningen i vilken genusperspektiv anläggs inom fakulteternas utbildningar varierar. Vid många institutioner finns särskilda kurser som berör genusperspektivet. Oavsett om man har särskilda kurser eller inte har genusperspektivet vid flera institutioner integrerats i det allmänna kursutbudet. Vid några institutioner ingår genusperspektivet principiellt i alla kurser. Vid andra institutioner behandlas frågan där man anser den vara relevant för utbildningen.

Samverkan med det omgivande samhället

Av årsredovisningen för 2007 skall framgå lärosätets samverkan med det omgivande samhället inom utbildning och forskning och vilken utveckling som har skett efter redovisningen som rapporterades till regeringen för 2003.

Hur påverkar samverkan med det omgivande samhället lärosätets verksamhet?

Samverkan med det omgivande samhället påverkar Stockholms universitets verksamhet på många sätt och hjälper universitetet att nå de övergripande målen. Samverkan bidrar till att höja kvaliteten i forskning och utbildning. Samverkan ger också möjligheter till ny och ökad externfinansiering och höjer universitetets attraktionskraft såväl gentemot forskare som mot studenter.

Ökad samverkan stärker dessutom universitetets trovärdighet som en kunskapsmässigt modern samhällsdeltagare och skapar relevans för forskningen. Genom regelbunden kontakt med omvärlden kan aktuella problemställningar från näringsliv och offentlig sektor nå forskningen och utbildningen i ett tidigt skede. Universitetet ges en värdefull tillgång till nya och annorlunda infallsvinklar, vilket både kan stärka befintlig forskning och öppna upp för nya forskningsområden.

Hur utformar universitet och högskolor sina utbildningar i samverkan med arbetslivet för att tillgodose såväl studenternas efterfrågan som arbetsmarknadens behov?

Genom att lärare och forskare har ett omfattande kontaktnät med näringslivet följer man kontinuerligt arbetsmarknadens behov. Representanter från näringslivet i exempelvis fakultetsstyrelser, utbildningsutskott och styrelser för institutioner och centra är ett annat sätt att få in synpunkter från det omgivande samhället. Detta kommer till uttryck i anpassning av både kursutbud och innehållet i enskilda kurser. Ett konkret exempel på detta är att Data- och systemvetenskapliga institutionen tidigt insåg behovet av utbildning inom dataspelsutveckling och startade kurser och program med inriktning mot detta.

Kurser och program för efterfrågad spetskompetens kan utvecklas i samarbete med andra fakulteter, specialhögskolor, myndigheter, näringsliv och övriga intressenter. Exempel på detta är magisterkursen i modevetenskap, kursen Managing Human Rights och masterprogrammen Besluts-, risk- och policyanalys och Accounting, Auditing and Analysis.

Ytterligare ett sätt att samverka med det omgivande samhället är genom uppdragsutbildning som bedrivs vid olika institutioner, exempelvis Executive MBA-utbildningarna vid Företagsekonomiska institutionen, vilka specifikt riktar sig till personer som redan är ute i arbetslivet. Utvecklingen av dessa kurser sker ofta i nära samarbete med näringslivet.

Under hösten 2007 gavs en kurs i entreprenörskap för humanister där studenterna fick göra en affärsplan och lära sig hur man startar egen verksamhet. Vissa institutioner erbjuder även praktikkurser som ger studenterna en god kontakt med näringslivet.

För att tillgodose studenternas efterfrågan och för att förbättra möjligheterna för studenterna att etablera sig på arbetsmarknaden görs kontinuerligt uppföljningar av utexaminerade studenter, både centralt och vid fakulteterna.

Vilka metoder finns för samarbete med det omgivande samhället avseende utbildning och forskning?

Samverkansarbetet vid Stockholms universitet bedrivs utifrån en decentraliserad metod, med en central stödfunktion. Den centrala funktionen bistår med bland annat inspiration och goda exempel, juridisk hjälp och kontakter med företag. Dessutom har den centrala funktionen en samordnande roll med överblick över pågående och genomförda samarbetsprojekt. Detta ökar förutsättningarna för att länka ihop potentiella samarbetspartners både inom och utanför universitetet, och därmed skapa nya gemensamma projekt. Samverkan byggs med ett institutionsöverskridande och tvärvetenskapligt angreppssätt.

Institutioner, forskningsinstitut och enskilda forskare vid Stockholms universitet anlitas ofta av regering, riksdag och andra myndigheter i egenskap av remissinstans och/eller utredare. Juridiska institutionen avger cirka 50 remissyttranden årligen och svensk lagstiftningsverksamhet utnyttjar i hög grad den sakkunskap som jurister vid Stockholms universitet erbjuder. Flera andra institutioner/institut fungerar som remissinstanser och/eller rådgivande organ till myndigheter och/eller lagstiftare inom sina sakområden.

I en särskild strategisk satsning från rektor inleddes under våren 2007 ett arbete med att skapa långsiktiga strategiska partnerskap utifrån universitetets behov och möjligheter gentemot företrädare för organisationer och näringsliv.

En viktig form för samverkansarbetet är att utveckla och skapa ömsesidig nytta i relationen till universitetets tidigare studenter och forskare. Under 2007 inleddes därför en nysatsning på att bygga upp en stark alumnverksamhet.

Sedan 2003 har det inte skett några stora förändringar inom uppdragsutbildningen utan intäkterna har legat på en relativt stabil nivå. Intäkterna för uppdragsforskning har däremot stadigt ökat eftersom allt fler institutioner engagerat sig i sådan forskning. Bland de största finansiärerna återfinns bland annat Naturvårdsverket, SIDA och Stockholms stad.

Uppdragsforskning (mkr)	2007	2006	2005	2004	2003
Intäkter	109,3	93,9	86,8	75,1	71,7

Tabell 41: Intäkter för uppdragsforskning under perioden 2003-2007.

Hur informerar lärosätena om sin verksamhet?

En del av samverkan med det omgivande samhället sker genom att universitetet för ut information om sin forskningsverksamhet via exempelvis öppna föreläsningar för allmänheten där föredragshållarna är forskare knutna till Stockholms universitet. Detta var en viktig hörnsten när Stockholms Högskola grundades 1878 och är så än idag. Arrangemangen annonseras ut såväl på universitetets webbplats som i dagstidningar och i Folkuniversitetets kurskatalog.

Stockholms universitet arbetar kontinuerligt med att kommunicera forskningsresultat och att väcka intresse för forskning och studier på högre nivå. På hemsidan finns ett stort antal populärvetenskapliga artiklar som ger exempel på forskning inom ledande områden vid universitetet. I universitetets externa digitala nyhetsbrev lyfts även nya forskningsresultat och de öppna föreläsningarna fram. Under 2007 har de ledande forskningsområdena vid Stockholms universitet reviderats. I samband med denna revision genomfördes även en översyn av hur detta tydligare ska kunna kommuniceras till allmänheten. Tanken är bland annat att lyfta fram enskilda forskare mer och att bättre exemplifiera nyttan av forskningen.

Universitetet arbetar aktivt med att föra ut och förklara forskningsresultat i media, främst via pressmeddelanden och direkta kontakter med media. Genom att arbeta proaktivt försöker universitetet också att kartlägga vilken efterfrågan på expertkunskap som kan förväntas finnas vid olika tidpunkter, såväl från media som från allmänheten. Det kan till exempel vara att inför en klimatrappport sammanställa namn på experter och kunskap inom området och lyfta fram det på webbplats och gentemot journalister i förväg.

Läro- och skolsamverkan är en funktion på central nivå som samarbetar med skolor i framför allt Stockholms län. Dels handlar det om att öka intresset för studier på högre nivå bland ungdomar (där flera samarbetsprojekt finns), dels om att ge skollärare möjlighet till fortbildning vid universitetet. Flera institutioner har även ett löpande samarbete med lärare/skolklasser.

Hur följs lärosätets samverkansaktiviteter upp och utvärderas?

Uppföljning och utvärdering sker på en mängd olika nivåer. Dels på en övergripande nivå där samtliga samverkansavtal som universitet skriver hålls i ett separat register, med vars hjälp utvecklingen av externa samverkansavtal kan följas. Dels görs en samverkansenkät vartannat år för att följa upp arbetet och synen på samverkan. Även nyckeltal i form av externfinansiering med mera följs upp.

För de forskare och studenter som tar hjälp av universitetets innovationsorganisation sker en detaljerad uppföljning av hur projekten utvecklas. Det sker kortsiktigt genom årliga sammanställningar av nystartade företag och långsiktigt genom uppföljningar av företagets omsättning, kapitalanskaffning och antal anställda efter flera år.

Under 2007 har ett projekt initieras som skall ta fram en modell och metod för att mäta samverkansarbetet och dess effekter. Projektet behandlar lämpliga indikatorer och mätetal för samverkansarbetet utifrån det arbets sätt som finns vid universitetet.

Universitet och högskolor bör utifrån lärosätets särskilda ansvars- och kompetensområden bidra till genomförandet av den nationella strategin för regional konkurrenskraft, entreprenörskap och sysselsättning 2007–2013 och dess prioriteringar. Lärosätena skall samverka med den aktör som har det regionala utvecklingsansvaret i länet. Av redovisningen skall kortfattat framgå på vilket sätt lärosätet bidragit till genomförandet av strategin.

Regeringen identifierar i sin nationella strategi för regional konkurrenskraft, entreprenörskap och sysselsättning 2007-2013 fyra strategiska prioriteringar: *Innovation och förnyelse, Kompetensförsörjning och ökat arbetskraftsutbud, Tillgänglighet* samt *Strategiskt gränsöverskridande samarbete*. Samtliga dessa prioriteringar sammanfaller med Stockholms universitets mål och strategier för att uppnå högsta möjliga kvalitet i forskning och utbildning och därmed ökad nationell och internationell konkurrenskraft.

År 2006 inrättades en särskild näringslivsfunktion inom den centrala förvaltningen vid Stockholms universitet, i syfte att förstärka organisationen för kontakt och strategiskt samarbete med näringslivet samt för rådgivning i kommersialiseringsfrågor. Redan tidigare har universitetet genom holdingbolaget SU Holding (grundat 1994) givit kommersialiseringsstöd medan dotterbolaget Idéagenten (grundat 1999) i samverkan med olika partners från näringslivet bidragit med kunskap, kompetens och tjänster till entreprenörer – studenter och forskare – som velat starta företag. Stockholms universitet vidareutvecklar kontinuerligt sin organisation för innovationsstöd och strävar efter att antalet samarbetsprojekt med näringslivet liksom antalet spin off-bolag och antalet patent sökta av universitetsanställda skall fortsätta att öka.

Stockholms universitet arbetar för att förbättra möjligheterna för studenterna att etablera sig på arbetsmarknaden. De utexaminerade studenternas etableringsgrad följs upp regelbundet. Kontaktytorna med presumtiva arbetsgivare inom näringsliv och offentlig sektor förbättras genom ett ökat antal externa praktikplatser och examensarbeten samt genom fler gästlärare och adjungerade lärare. Universitetet arbetar för närvarande också med att öka sitt engagemang som kompetensutvecklingspartner för arbetsmarknaden.

Samarbeten med andra universitet och högskolor

Av årsredovisningen skall framgå av styrelsen beslutade samarbeten med andra universitet och högskolor i syfte att uppnå ökad profilering och arbetsfördelning. Vidare skall av redovisningen framgå omfattningen på samarbetena och konsekvenser för såväl studenter som lärare.

Enligt regleringsbrevet skall lärosätena redovisa av styrelsen beslutade samarbeten med andra lärosäten. Vid Stockholms universitet har det emellertid varit universitetsledningen, inte styrelsen, som fattat sådana beslut. Nedan följer en översikt över betydande nationella och internationella samarbeten med andra lärosäten.

Stockholms universitets främsta samarbetspartners är KTH och Karolinska institutet med vilka universitetet har ett flertal gemensamma institutioner, forskningsinstitut och centrumbildningar samt många samarbeten inom utbildningen. Tillsammans har Stockholms universitet, KTH och Karolinska institutet landets mest omfattande verksamhet inom vetenskapsområdena naturvetenskap, teknik, humaniora, samhällsvetenskap och medicin. För framtiden planeras två stora gemensamma satsningar, ett för universitetet och KTH gemensamt Matematikcentrum vid Albano samt ett för de tre lärosätena gemensamt forskningsinstitut för livsvetenskaper inom Norra Stationsområdet.

Stockholmsområdets universitet och högskolor samarbetar sedan 1930-talet inom det akademiska rektorskonventet. Konventet sammanträder ett par gånger per termin för att diskutera gemensamma frågeställningar och aktiviteter. Konventet har etablerat Stockholms Akademiska Forum som bedriver informationsverksamhet om Stockholms universitet och högskolor, framför allt till blivande studenter med fokus på Stockholm som studentstad. Sedan några år är Stockholms stad en aktiv partner i Stockholms Akademiska Forum.

Rektorerna vid Stockholms universitet, KTH, Karolinska institutet, Handelshögskolan, Uppsala universitet och Sveriges Lantbruksuniversitet etablerade år 2004 ett nätverk kallat Stockholm-Uppsala universitetsnätverk (SUUN). Huvudmålen med SUUN är att säkerställa forskning och utbildningsprogram i den internationella frontlinjen och att utveckla den samordnade forsknings- och utbildningsmiljön i Stockholm-Uppsalaregionen till en av de främsta i världen.

Stockholms universitet deltar i flera internationella universitetsorganisationer, i första hand UNICA (Network of Universities from the Capitals of Europe), EUA (European University Association), och IAU (International Association of Universities). Stockholms universitet har också nyligen upprätthållit presidentposten i UNICA.

Universitetet har ett stort antal internationella samarbetsavtal, drygt 50 på universitetsnivå och många fler på institutionsnivå. Universitetet skall genomföra en strategisk översyn av de centrala samarbetsavtalen. Avsikten är att fokusera och fördjupa samarbetet med ett urval universitet från olika länder.

Lärarhögskolan

Stockholms universitet skall i årsredovisningen redovisa eventuella avvecklingskostnader som uppstår.

Universitetet har i regleringsbrevet för 2008 fått i uppdrag att överta verksamheten från Lärarhögskolan i Stockholm från och med den 1 januari 2008.

Nedan redovisas de kostnader som hittills uppkommit och identifierats. Det bör betonas, att det kan finnas kostnader som ännu inte är identifierade.

Universitetets uttalade ambition är att lämna campus Konradsberg och överföra verksamheten till universitetet. Denna process har redan inletts; huvudbyggnaden i Konradsberg kommer att tömmas till halvårskiftet 2008 och delar av verksamheten flytta över till Frescati. De här omflyttningarna kommer att medföra kostnader för flyttning, ombyggnader och verksamhetsanpassning av lokaler samt kostnader för ny inredning och utrustning. Sådana kostnader har hittills uppkommit i begränsad omfattning. I den mån de kunnat identifieras ingår de i beloppen nedan.

Samtliga kostnader redovisas som engångskostnader. Det uppgår totalt till 132 178 tkr.

Kostnader för nya institutioner och ny beslutsorganisation under 2007

För att verksamheten skall kunna drivas vidare utan avbrott på grund av det ändrade huvudmannskapet har det varit nödvändigt att redan 2007 delvis bemanna de nya institutioner som inrättats vid universitetet för lärarutbildningen. Prefekter, ställföreträdande prefekter, administrativa chefer och viss ytterligare administrativ personal har anställts, rekryteringskostnader för personal, kostnader för möten och expenser för den tillfälliga personalen har uppkommit.

En annan typ av kostnad av samma karaktär är kostnaderna för det särskilda organet för lärarutbildningen, som arbetat som interimistiskt organ under en stor del av 2007. Det handlar här om löner för kansliet, arvoden för sammanträden och ordförandearvode.

Den här typen av kostnader summerar till 6 440 tkr.

Administrativa kostnader

Både vid universitetet och vid Lärarhögskolan fanns inför organisationsförändringen ett stort antal datoriserade administrativa system. Vidare fanns vid både lärosätena ett antal manuella administrativa system och ett stort antal arbetsrutiner och metoder för hanteringen av olika frågor.

Alla dessa system, rutiner och metoder måste harmoniseras i och med samgåendet. Kostnaden för detta, tillsammans med en del andra kostnader som belastar förvaltningsorganisationen, uppgår till 11 958 tkr. I beloppet ingår kostnaderna för informationsinsatser i samband med samgåendet.

Kostnader för personalplanering och tjänsteutveckling

Som en följd av att Lärarhögskolan upphör som lärosäte har kostnader för personalplanering och tjänsteutveckling uppkommit. Det är kostnader för lön under uppsägningstid för personal som motsatt sig övergång av verksamhet och därmed blivit uppsagda enligt LAS (totalt 1 399 tkr under uppsägningstiden), kostnader för personer med särskilt avtal om förlängd uppsägningstid (totalt 3 089 tkr under uppsägningstiden) samt kostnader för pensionsersättningar för den personal vid Lärarhögskolan och universitetet som antagit de

pensionserbjudanden som givits i anslutning till organisationsförändringen (totalt 10 300 tkr för personal vid Lärarhögskolan och 21 305 tkr för personal vid universitetet räknat fram till ordinarie pensionstidpunkt).

Den totala kostnaden för personalplanering och tjänsteutveckling uppgår i och med detta till 36 093 tkr

Resurstillskott till den verksamhet som togs över från Lärarhögskolan

I arbetet med budget för 2008 visade det sig nödvändigt att ge den verksamhet som togs över från Lärarhögskolan samma ekonomiska förutsättningar som den verksamhet som bedrevs inom universitetet. Det innebar att resursnivån vid Lärarhögskolans tidigare institutioner höjdes i förhållande till vad som tidigare gällt vid Lärarhögskolan. Tills vidare betraktas den nya resursnivån som ett provisorium.

Kostnaden för höjningen under 2008 uppgick till 77 687 tkr. För detta belastades universitetets myndighetskapital.

Kompetensförsörjning

Enligt Ekonomistyrningsverkets föreskrifter skall myndigheten redovisa de åtgärder som har vidtagits i syfte att säkerställa att kompetens finns för att nå verksamhetens mål. I redovisningen skall det ingå en analys och en bedömning av hur de vidtagna åtgärderna sammantaget har bidragit till att nå verksamhetens mål.

En av universitetets huvudsakliga uppgifter är att tillgodose samhällets behov av kvalificerad kompetens inom en mängd olika områden vilket sker genom att utveckla kompetens av olika slag hos studenter i utbildningen på grundnivå och avancerad nivå och forskarstudier inom utbildningen på forskarnivå. Detta innebär att även universitetets behov av kärnkompetens tillgodoses genom egen och andra universitets och högskolors verksamhet. Omvänt bidrar universitetet genom sin verksamhet till kompetensförsörjning, inte bara internt utan även till andra arbetsgivare.

Universitetets övergripande mål för kompetensförsörjning är att ha tillräcklig tillgång på kvalificerad kompetens inom olika vetenskapsområden så att universitetet är attraktivt för både studenter, anställda och externa forskningsfinansierare och därigenom kan fullgöra sina av statsmakterna och andra uppdragsgivare ålagda arbetsuppgifter.

Att sätta upp mer specifika och därigenom mätbara mål för universitetets kompetensförsörjning är förenat med stora svårigheter som hänger ihop med universitetets organisation. För att skapa bästa möjliga betingelser för forskning och undervisning har universitetet en decentraliserad organisation med ca 75 mycket självständiga institutioner och forskningsinstitut. De konkreta behoven av kärnkompetens vid dessa styrs av deras uppdrag gällande utbildning och forskning vilka skiftar över tiden.

I universitetets långsiktiga plan för perioden 2007-2011 anges delmål för universitetets kompetensförsörjning. Dessa utgörs bland annat av förbättrade karriärmöjligheter för nydisputerade doktorer, mer planerad nyrekrytering av lärare kopplad med breddad utlysning av lediga läraranställningar samt attrakti-

va anställningsvillkor med exempelvis sammanhängande tid för forskning och/eller egen kompetensutveckling.

Som en indikator på kompetensläget vid universitetet kan anföras att 82 procent av lärarna³ (exklusive gäst- och timplärare) vid universitetet har doktorsexamen. För professorer, lektorer och forskarassistenter uppgår andelen med doktorsexamen till 94 procent.

För att säkerställa universitetets behov av ledningskompetens erbjuder universitetet en rad olika chefsutbildningar. Dessa vänder sig till dem som redan är chefer men även till blivande chefer och medlemmar i ledningsgrupper. Anställda som är intresserade av ett framtida chefskap och ställföreträdande chefer erbjuds seminarier och mentorsprogram inom ledarskapsutveckling. För nytillsatta prefekter genomförs en obligatorisk chefsutbildning. Som stöd i arbetet erbjuds chefer kurser inom konflikthantering, psykisk ohälsa på arbetsplatsen, planeringssamtal och arbetsmiljö. Universitetet erbjuder även ledarskapsutbildningar vilka genomförs i samarbete andra lärosäten inom ramen för Stockholm-Uppsala universitetsnätverk.

För att stimulera personalrörlighet erbjuds universitetets anställda karriärvägledning. En del av de frigjorda partsgemensamma så kallade trygghetsmedlen har avsatts för att finansiera delpensioner som underlättar generationsväxlingen.

Under 2007 har man vid de olika fakulteterna erbjudit doktoranderna studie- och yrkesorientering samt ökat kontakterna med potentiella arbetsgivare. Vidare har man med de olika institutionsledningarna gått igenom hur läget ser ut för den enskilda institutionen inför den kommande generationsväxlingen och vilka möjligheter institutionerna har att planera undervisning etcetera så att lärare kan erbjudas sammanhängande undervisningsfri tid för forskning. Naturvetenskapliga fakulteten har sedan länge internationell spridning av utlysningar av lediga läraranställningar. Under året har även Samhällsvetenskapliga fakulteten beslutat om ökad internationell spridning av utlysningar.

Arbetsmiljön bland Stockholms universitets anställda präglas av stor etnisk och kulturell mångfald. temat kulturell mångfald etnicitet har under året behandlats i flera av universitetets interna personalutbildningar, till exempel utbildning för nya prefekter, introduktionsutbildning för nyanställda och utbildning för skyddsombud.

³ Räknat på årsarbetare, dvs. med hänsyn till anställningens omfattning och längd under året

Ekonomisk redovisning

Inledning

Bokslutet för Stockholms universitet år 2007 visar på en positiv kapitalförändring om ca 53,4 mkr kronor, vilket motsvarar omkring 1,8 procent av verksamhetens kostnader. Det slutliga resultatet var sämre än för år 2006 då universitetet hade ett positivt resultat om 149,3 mkr. Det ackumulerade myndighetskapitalet för Stockholms universitet är 345 mkr, varav ca -4,2 mkr utgörs av andelar i dotterföretag.

Delårsbokslutet visade på ett underskott om 37,4 mkr för första halvåret, vilket var bättre än delårsresultatet för 2006 då underskottet var 52,7 mkr. Underskottet för första halvåret 2007 beror på att semesterlöneskulden då bokföringsmässigt är som störst och påverkar resultatet negativt. Om den hade varit av samma storlek som vid årsskiftet hade resultatet varit ett överskott på cirka 52 mkr.

Den prognos som gjordes i samband med delårsbokslutet pekade på en positiv kapitalförändring om ungefär 40 mkr. Att utfallet blev 13 mkr bättre än prognosen beror delvis på att intäkterna blev högre än beräknat, ca 33 mkr, trots att anslagsutfallet blev 23 mkr lägre än prognostiserat. Vidare blev kostnaderna för verksamheten 56 mkr högre men för transfereringarna blev kostnaderna 37 mkr lägre än prognosen.

Anslagsintäkterna blev sammantaget 23 mkr lägre än prognosen. Det beror bland annat på att förbrukningen blev 5 mkr lägre för de anslag som fördelas av Tolk- och översättarinstitutet. Det beror även på att universitetet inte klarade sitt takbelopp utan måste minska anslagsintäkterna med 90 mkr totalt. Jämfört med prognosen minskade anslagsintäkterna med 20 mkr. Under hösten ökade anslagsintäkterna med 3,6 mkr på grund av att IPM uppgick i Stockholms universitet från och med 1 oktober 2007.

Intäkter av avgifter och andra ersättningar blev 20 mkr (7,4 procent) högre än prognostiserat. Merparten av denna post avser uppdragsintäkter, men även avgifter enligt 4 § i avgiftsförordningen ingår. Intäkterna av uppdrag uppgick andra halvåret 2007 till 115 procent i jämförelse med första halvåret. I prognosen gjordes ett antagande att dessa intäkter skulle vara lika stora andra halvåret.

Bidragsintäkterna var 30 mkr högre än prognosen. De finansiella intäkterna blev 4,5 mkr högre än prognosen. Den genomsnittliga räntan var 0,25 procent högre andra halvåret jämfört med första, vilket inte hade förutsetts i prognosen.

På kostnadssidan blev utfallet totalt 56 mkr högre än prognosen. Av dessa fördelar sig 33 mkr till personalkostnader, 8 mkr till lokalkostnader, 8 mkr till övriga driftskostnader, 6 mkr till avskrivningar och 1 mkr till finansiella kostnader. Att det högre ränteläget påverkar utfallet av de finansiella intäkterna mer än de finansiella kostnaderna beror på att skuldsidan är betydligt lägre än tillgångssidan. Kostnaderna för transfereringar var 37 mkr mindre än prognosen. Prognosen för kostnaderna för transfereringar är alltid mycket osäker och beräknades genom den genomsnittliga förbrukningen andra halvåret i jämförelse med det första halvåret 2002-2006. Kostnaderna andra halvåret 2007

blev för transfereringar finansierade med anslagsmedel ca 37 mkr lägre medan övriga transfereringar stämde sammantaget överens med prognosen.

Ett tidigare problem har varit den resultatmässiga snedfördelningen mellan de olika verksamhetsgrenarna. I samband med 2001 års bokslut ändrades principerna för fördelning av de universitetsgemensamma kostnaderna, vilket medför att kostnaderna fördelas mer rättvist mellan grundutbildning och forskning/forskarutbildning. Den historiska snedfördelningen mellan de två verksamhetsgrenarna kvarstår dock i den balanserade kapitalförändringen.

Sammanställning av väsentliga uppgifter

	2007	2006	2005	2004	2003
Grundutbildning					
Antal hst inkl. uppdragsutbildning	22 936	22 988	24 044	25 008	25 867
– andel kvinnor	60	60	61	61	60
– andel män	40	40	39	39	40
Antal hpr inkl. uppdragsutbildning	16 028	16 231	16 613	17 439	18 326
Forskarutbildning					
Antal nyantagna doktorander	243	259	283	335	310
– andel kvinnor	55	49	56	58	45
– andel män	45	51	44	42	55
Antal doktorander totalt med någon aktivitet	1706	1 907	1 821	1 669	1 754
– andel kvinnor	55	55	55	54	54
– andel män	45	45	45	46	46
Antal doktorander med doktorandanställning (årsarb.)	758	751	869	810	804
Antal doktorander med utbildningsbidrag (årsarb.)	350 ¹	173	279	230	213
Antal doktorsexamina	282	221	241	277	269
Antal licentiatexamina	107	102	102	89	115
Personal; lärare²					
Antal lärare totalt (årsarb.)	1162	1 416	1 663	1 692	1 750
– andel kvinnor	36	36	38	39	40
– andel män	64	64	62	61	60
Antal disputerade lärare (årsarb.)	946	1044	1063	968	883
– andel kvinnor	34	32	32	31	31
– andel män	66	68	68	69	69
Antal professorer (årsarb.)	400	390	351	335	322
– andel kvinnor	22	22	20	20	19
– andel män	78	78	80	80	81
Ekonomi					
Intäkter totalt (mnkr), varav	2 951	2 930	2 746	2 694	2 679
Grundutbildning (mnkr)	1 087	1 156	1 048	1 041	1 042
– andel anslag	86 %	87 %	85 %	83 %	81 %
– andel externa intäkter	14 %	13 %	15 %	17 %	19 %
Forskning och forskarutbildning (mnkr)	1 864	1 773	1 698	1 653	1 637
– andel anslag	55 %	56 %	57 %	56 %	55 %
– andel externa intäkter	45 %	44 %	43 %	44 %	45 %
Kostnader totalt (mnkr)	2 897	2 781	2 766	2 701	2 700
– andel personal	65 %	65 %	65 %	65 %	63 %
– andel lokaler	17 %	17 %	17 %	18 %	17 %
Lokalkostnader ³ per kvm (kr)	1 850	1 795	1 787	1 776	1 729
Balansomslutning (mnkr), varav	1 583	1 355	1 228	1 212	1 111
– oförbrukade bidrag	591	500	402	393	409
– årets kapitalförändring	53	149	-20	-7	-24
– myndighetskapital (inkl. årets kapitalförändring)	345	293	144	163	170

¹ Antal individer, ej årsarbetare. Eftersom dessa personer saknar anställning vid universitetet är uppgifter om antal årsarbetare inte möjliga att ta fram.

² Definition enligt högskoleförordningen.

³ Enligt resultaträkningen.

Redovisningsprinciper och värderingsgrunder

Årsredovisningen är upprättad i enlighet med förordningen (2000:605) om årsredovisning och budgetunderlag. Universitetets redovisning följer förordningen (2000:606) om myndigheters bokföring och god redovisningssed samt Förordning om redovisning av studier med mera vid universitet och högskolor (1993:1153).

Universitetet tillämpar från och med den 1 januari 1999 i alla väsentliga delar Baskontoplan 1999 för statliga myndigheter. Den nya kontoplanen har blivit mer detaljerad vad gäller särredovisning av transaktioner med andra myndigheter.

Om inget annat anges redovisas beloppen i den ekonomiska redovisningen i tusental kronor.

Tillgångar

Tillgångar har värderats enligt lägsta värdets princip. Fordringar har tagits upp med de belopp de beräknas inflyta.

Anläggningstillgångar

Materiella anläggningstillgångar:

Inventarier med ett anskaffningsvärde på minst 10 000 kr och med en ekonomisk livslängd på minst 3 år redovisas som anläggningstillgång. Anläggningstillgångar avskrivs enligt plan med följande avskrivningstider:

- 3 år Datorer
- 5 år Kontorsmaskiner inredningsinventarier, elektriska apparater, bilar med mera.
- 10 år Byggnads inventarier, skepp och förbättringsutgift annans fastighet.

Konst avskrivs ej. Någon invärdering av universitetets konstsamling har ej gjorts.

Från och med 2002 upptar universitetet immateriella tillgångar med ett anskaffningsvärde av minst 10 000 kr och avskrivningstid av fem år.

Externmedelsfinansierade projekt

I den löpande redovisningen bokförs inbetalda medel för bidragsprojekt (förskott) som en skuld till finansiären. Kostnader som avser projektet skall bokföras löpande när de uppstår. För bidragsfinansierade projekt bokförs vid varje månads slut intäkter motsvarande månadens kostnader, vilket medför att de bidragsfinansierade projekten löpande under året har ett resultat på 0 kr. Vid bokslutet redovisas oförbrukade bidrag under periodavgränsningsposter på skuldsidan i balansräkningen, om avtalet anger en dispositionstid efter den 31 december 2007. Bidragsprojekt där dispositionstiden löper ut den 31 december 2007 resultatförs.

I de fall kostnaderna under året har varit större än inbetalda medel har universitetet en fordran på finansiären, och denna bokförs på tillgångssidan i balansräkningen under periodavgränsningsposter.

Uppdragsprojekt erhåller normalt inga förskott. Kostnaderna bokförs löpande under året men ingen intäktsavräkning sker vid månadens slut. För uppdragsprojekt som inte är avslutade vid upprättandet av delårsbokslut och årsbokslut betraktas över- och underskott som förutbetalad intäkt respektive upplupen intäkt med andra ord resultatförs de inte och påverkar inte årets resultat.

Uppdragsprojekt som utgörs av undervisning åt andra universitet eller högskolor betraktas vid helårsbokslutet som löpande verksamhet och resultatförs. Uppdragsprojekt resultatförs i samband med att projektet avslutas löpande under året.

Alla bidragsprojekt kontrolleras årligen för att fastställa, att de har ett underliggande kontrakt med dispositionstid för medlen efter den 31 december. Om dispositionstiden har löpt ut senast den 31 december räkenskapsåret resultatförs de i enlighet med försiktighetsprincipen.

Transfereringar

Från och med 1999 redovisar universitetet transfereringar enligt ekonomistyrningsverkets rekommendationer. Som transfereringar redovisas bland annat stipendier och lämnade bidrag samt de intäkter som erhållits för att finansiera transfereringarna, där antingen givaren till universitetet och/eller mottagaren från universitetet är en statlig part. I de fall där ingen part är statlig bokförs transfereringarna enbart via balansräkningen. Tidigare år före 1999 har större delen av transfereringarna bokförts som driftskostnader.

Utbildningsbidrag har tidigare redovisats i avsnittet för transfereringar men från och med 2005 redovisas utbildningsbidragen i avsnittet personalkostnader.

Avstämning av mellanhavanden med andra statliga myndigheter

Från och med 2000 har statsredovisningen ökat kraven på särredovisning av mellanhavanden med andra statliga myndigheter och från och med 2003 skall, vid inrapportering till statsredovisningen, varje transaktion till annan statlig myndighet kunna särredovisas. Erhållna bidrag och avgifter samt givna bidrag och köp skall redovisas och stämmas av med varje statlig motpart för belopp överstigande en miljon kronor. För fordringar och skulder över årsskiftet gäller att belopp över ett hundra tusen kronor skall stämmas av. För att klara detta har Stockholms universitet utökat sin kodsträng. En unik kod för varje myndighet och en gemensam kod för samtliga övriga motparter har införts. Förändringen har genomförts från och med 2002 vid Stockholms universitet. Efter årets avstämning med andra statliga myndigheter har universitetet en oförklarad differens.

Verksamhetsgrenar

Enligt regleringsbrev finns numera två verksamhetsgrenar, nämligen grundläggande högskoleutbildning med stödfunktioner samt forskning och forskarutbildning med stödfunktioner. Verksamhetsgrenen övrig verksamhet, som tidigare redovisats förekommer därför inte och de intäkter och kostnader som redovisades där har fördelats på de två befintliga verksamhetsgrenarna.

Övriga väsentliga uppgifter

Institutet för psykosocial medicin

Institutet för psykosocial medicin ingår sedan den 1 oktober 2007 i Stockholms universitet och är en institution under den samhällsvetenskapliga fakulteten med namnet Stressforskningsinstitutet.

Fördelning av förvaltningens intäkter och kostnader

Förvaltningens kostnader och intäkter fördelas till verksamhetsgrenarna och fakulteterna genom en fördelningsnyckel baserad på hur kostnaderna för institutionerna fördelar sig.

Förvaltningens intäkter och kostnader har fördelat sig med 39 procent till grundutbildningen och 61 procent till forskning och forskarutbildningen.

Stockholms Universitet Holding AB

Ägandet av Stockholms Universitet Holding AB övergick per den 1 januari 1998 från Närings- och handelsdepartementet till Stockholms universitet. Bolaget äger helt eller delvis aktier i sju bolag. Ett nytt bolag har förvärvats under 2007.

Förvaltning av stiftelser

I enlighet med Stiftelselagen (1994:1220) bröts de fonder och samförvaltade donationer som är att betrakta som stiftelser och därmed egna juridiska personer ut ur universitetets redovisning den 1 januari 1997. Utanför universitetets redovisning finns 150 anknutna stiftelser vilka avger separata bokslut och årsredovisningar.

Marknadsvärdet av det förvaltade kapitalet uppgår till 446,4 mkr per den 31 december 2007. Utdelade medel uppgår till 17,4 mkr. Förmögenheten har minskat i värde med 3,8 procent under år 2007 efter utdelningar. Den totala avkastningen på stiftelsernas kapital var -0,3 procent under år 2007. Förvaltningen av universitetets stiftelser bygger på långsiktiga placeringar och regleras av universitetets placeringspolicy. Det förvaltade kapitalet bestod vid utgången av året av svenska aktier 38 procent, utländska aktier 8 procent, garantiprodukter 35 procent och övriga ränteplaceringar 19 procent.

En ny stiftelse har tillkommit under 2007 genom en donation från Sparbanksstiftelsernas Förvaltnings AB benämnd: Stiftelsen för en professur i makroekonomi vid Institutet för internationell ekonomi vid Stockholms universitet. Stiftelsens ändamål skall vara att täcka de högre lönekostnader som är förbundna med rekryteringen av en internationellt framstående forskare.

Universitetet handhar förvaltningen av stiftelserna tillsammans med förvaltningen av Stockholms Universitet Holding AB och dotterbolag. Denna förvaltning har under 2007 haft kostnader på 9 749 tkr (8 643) varav personalkostnaderna är 6 472 tkr (6 166). Ersättning från stiftelserna och holdingbolag med dotterbolag uppgår till 6 579 tkr.

Pensionsskuld per den 31 december 2007

Skulden utgör värdet av de pensionsförmåner för vilka myndigheten skall bekosta utbetalningarna. Universitetet bokför den av SPV beräknade pensionsskulden samt beviljade men ännu inte utbetalade pensioner. Beloppet utgörs dels av pensionsersättningar, dels av delpensioner.

Finansieringsanalys för 2007

Ingen finansieringsanalys har upprättats för 2007. Enligt regleringsbrev för 2007 anges under 2 Övriga mål och återrapporteringskrav under ekonomisk redovisning: Gemensam redovisning för verksamhetsgrenarna, p 3: Universitet och högskolor medges under 2007 undantag från bestämmelserna enligt 6 kap 2 § förordningen (2000:605) om årsredovisning och budgetunderlag om att universitet och högskolor i årsredovisningen skall upprätta och till regeringen lämna en finansieringsanalys. Undantaget avser endast räkenskapsåren 2006 och 2007 och ett eventuellt fortsatt undantag för 2008 kommer enligt regleringsbrevet att avgöras senare.

Resultaträkning

RESULTATRÄKNING (tkr)

	Not 1	2007-01-01- 2007-12-31	2006-01-01- 2006-12-31
Verksamhetens intäkter			
Intäkter av anslag		1 951 829	1 992 364
Intäkter av avgifter och andra ersättningar	Not 2	282 085	289 530
Intäkter av bidrag		684 198	631 319
Finansiella intäkter	Not 3	32 809	16 339
Summa		2 950 921	2 929 552
Verksamhetens kostnader			
Kostnader för personal	Not 16	-1 885 473	-1 816 879
Kostnader för lokaler		-486 299	-482 170
Övriga driftskostnader		-423 096	-388 279
Finansiella kostnader	Not 4	-9 295	-6 387
Avskrivningar		-93 002	-87 086
Summa		-2 897 166	-2 780 800
Verksamhetsutfall		53 755	148 752
Resultatandelar i dotterföretag		-323	568
Transfereringar			
Medel som erhållits från statsbudgeten för finansiering av bidrag		113 553	103 714
Medel som erhållits från myndigheter för finansiering av bidrag		21 746	17 305
Övriga erhållna medel för finansiering av bidrag		21 347	21 536
Lämnade bidrag		-156 646	-142 555
Saldo		0	0
ÅRETS KAPITAL FÖRÄNDRING	Not 11	53 432	149 320

Balansräkning

BALANSRÄKNING (tkr)		2007-12-31	2006-12-31
TILLGÅNGAR			
Immateriella anläggningstillgångar			
Rättigheter och andra immateriella tillgångar	Not 17	2 301	1 913
Materiella anläggningstillgångar			
Förbättringsutgifter på annans fastighet		98 888	98 749
Maskiner, inventarier, installationer m m		198 753	151 566
Pågående nyanläggningar		29 111	14 666
Summa Materiella anläggningstillgångar	Not 5	326 752	264 981
Finansiella anläggningstillgångar			
Andelar i dotterföretag	Not 6	548	1 301
Långfristiga värdepapper	Not 15	413	413
Summa Finansiella anläggningstillgångar		961	1 714
Fordringar			
Kundfordringar		13 904	13 132
Fordringar hos andra myndigheter	Not 7	61 518	47 714
Övriga fordringar		1 387	1 258
Summa Fordringar		76 809	62 104
Periodavgränsningsposter			
Förutbetalda kostnader		150 244	124 932
Upplupna bidragsintäkter		56 148	61 180
Övriga upplupna intäkter		5 771	15 246
Summa Periodavgränsningsposter	Not 8	212 163	201 358
Avräkning med statsverket			
Avräkning med statsverket	Not 9	-92 932	-702
Kassa och bank			
Behållning på räntekonto i Riksgäldskontoret	Not 10	1 051 928	808 544
Kassa, postgiro och bank		4 570	15 512
Summa kassa och bank		1 056 498	824 056
SUMMA TILLGÅNGAR		1 582 552	1 355 424

KAPITAL OCH SKULDER		2007-12-31	2006-12-31
Myndighetskapital			
Statskapital		5 000	5 000
Resultatandelar i dotterföretag		-4 130	-4 268
Balanserad kapitalförändring		290 890	142 882
Kapitalförändring enligt resultaträkningen		53 432	149 320
Summa Myndighetskapital	Not 11	345 193	292 934
Avsättningar			
Avsättningar för pensioner	Not 18	50 131	31 894
Skulder m m			
Lån i Riksgäldskontoret	Not 12	288 328	235 950
Skulder till andra myndigheter	Not 13	69 948	74 771
Leverantörsskulder	Not 19	49 619	26 219
Övriga skulder		40 575	49 414
Depositioner		145	168
Summa Skulder m m		448 615	386 522
Periodavgränsningsposter			
Upplupna kostnader		129 086	123 374
Oförbrukade bidrag		591 045	500 152
Övriga förutbetalda intäkter		18 482	20 548
Summa Periodavgränsningsposter	Not 14	738 613	644 074
SUMMA KAPITAL OCH SKULDER		1 582 552	1 355 424

Anslagsredovisning

Anslag	Ingående överför. belopp	Årets tilldelning enligt regleringsbrev	Omdisp. anslagsbelopp	Indragning	Tot. disp. belopp	Utgifter	Utgående överföringsbelopp 07-12-31
Utgiftsområde 09 Hälsovård, sjukvård och social omsorg							
09:14:06 Institutet för psykosocial medicin (ramanslag)			3 608		3 608	-3 608	0
003 Inst Psykosoc.medicin -del till Stockholms universitet (ram)			3 608		3 608	-3 608	0
Utgiftsområde 16 Utbildning och universitetsforskning							
16:25:23 Grundutbildning (ramanslag)	663	1 047 039			1 047 702	-956 665	91 037
001 Takbelopp (ram)	663	1 007 821			1 008 484	-917 447	91 037
003 Nationellt resurscentrum i kemi (ram)		1 205			1 205	-1 205	0
005 Tolk- och översättarinstitutet (ram)		11 341			11 341	-11 341	0
007 Stud kostn f deltagande i kurser i Nordens språk o litteratur (ram)		422			422	-422	0
008 Stöd till studenter med funktionshinder (ram)		26 250			26 250	-26 250	0
16:25:24 Forskning och forskarutbildning (ramanslag)		1 057 435			1 057 435	-1 057 435	0
001 Humanistisk-samhällsvetenskapligt (ram)		390 664			390 664	-390 664	0
002 Naturvetenskapligt (ram)		412 996			412 996	-412 996	0
003 Internationella meteorologiska inst. (ram)		2 053			2 053	-2 053	0
004 Ersättning för lokalhyror m.m. (ram)		251 722			251 722	-251 722	0
Utgiftsområde 17 kultur medier, trossamfund och fritid							
17:25:02 Bidr. Till vissa handikappåtg. inom folkbildn. (ramanslag)	5 448	36 371		-5 448	36 371	-32 972	3 399
002 Bidrag till tolkutb. samt teckenspråksutb. (ram)	5 448	35 837		-5 448	35 837	-32 438	3 399
003 Bidrag till SU för förvaltningskostn. vid TÖI (ram)		534			534	-534	0
17:25:03 Bidrag till kontakttolkutbildning (ramanslag)	1 553	16 664		-1 553	16 664	-14 703	1 961
001 Bidrag till kontakttolkutbildningen (ram)	1 553	16 664		-1 553	16 664	-14 703	1 961
Summa	7 664	2 157 509	3 608	-7 001	2 161 780	-2 065 383	96 397

Redovisning mot inkomsttitel	Ing skuld	Inbetalt under året	Inkomster	Utg skuld
Redovisning mot inkomsttitel	Ing skuld	Inbetalt under året	Inkomster	Utg skuld
2394 01 Övriga ränteinkomster	0	0	-167	-167
Summa	0	0	-167	-167

Finansiella villkor

För universitet och högskolor görs undantag från bestämmelserna om avräkning i anslagsförordningen (1996:1189). Avräkning mot anslag och anslagsposter för medel som utbetalas till lärosätenas räntekonto i Riksgäldskontoret skall ske i samband med de månatliga utbetalningarna till respektive lärosätes räntekonto i Riksgäldskontoret.

Utgiftsområde 16 utbildning och universitetsforskning

25:23 Grundutbildning

Anslagsbelastningen för grundutbildningsanslagen i form av ersättning för helårsstudenter och helårsprestationer samt ersättning för särskilda åtaganden med mera skall redovisas i årsredovisningen. Ersättning för helårsstudenter och helårsprestationer beräknas på grundval av redovisningen i LADOK. Eventuell mellanskillnad mellan avräknade överföringar till räntekontot och den slutliga anslagsbelastningen redovisas som ett anslagssparande. Om redovisningen sker av fler helårsprestationer än vad som kan ge ersättning inom takbeloppet, kan sådana helårsprestationer sparas till följande budgetår utan regeringens särskilda medgivande. Stockholms universitet har ingen anslagsskredit.

Ränteintäkter som erhållits på räntekonto och som hänför sig till anslagssparande för budgetåret 2007 som inte får behållas skall beräknas från budgetårets utgång och fram till dess betalning sker. Denna skall ske senast när årsredovisningen är upprättad. Universitetets anslagssparande är under 10 procent av takbeloppet och får således behållas och därmed skall universitetet inte heller betala någon ränta på sitt anslagssparande.

Per capitaersättningen för helårsstudenter och helårsprestationer inom de olika utbildningsområdena anges under avsnitt 2 Övriga mål och återrapporteringskrav avsnitt: Verksamhetsgren Grundläggande högskoleutbildning med stödfunktioner punkt 7.

Vidare erhålls ersättning för särskilda åtaganden inom anslaget för grundutbildning.

Ersättningen erhålls i tolfte delar och avräknas i samband med överföringen.

25:24 Forskning och forskarutbildning

Medel får omfördelas mellan anslagsposterna för respektive vetenskapsområde med mera upp till 3 procent av var och en av posterna. Medel under anslagsposten ersättning för lokalhyror med mera får fördelas fritt mellan vetenskapsområdena.

I anslagsposten 25:24 ap.2 ingår 3 350 tkr för isocyanatforskning i Hässleholm.

Till räntekontot överförs varje månad en tolfte del av anslagen 25:23 och 25:24. Anslagen avräknas i samband med överföringen.

Utgiftsområde 17 Kultur, medier, trossamfund och fritid

25:2 Bidrag till vissa handikappåtgärder inom folkbildningen, anslagsposterna 2 och 3

25:2 ap.2 Anslaget används för bidrag till folkhögskoleförlagd teckenspråkstolkt utbildning samt teckenspråkslärarutbildning och planeras av Tolk- och översättarinstitutet i samråd med berörda handikapporganisationer. Av medlen får högst 500 tkr användas för rekryteringsfrämjande åtgärder och högst 2 700 tkr till institutets administration och för utvärdering och utveckling av teckenspråkstolkt utbildningen och teckenspråkslärarutbildningen.

Utfallet för rekryteringsfrämjande åtgärder 2007 var 500 tkr och för administration och för utvärdering och utveckling av teckenspråkstolkt utbildningen och teckenspråkslärarutbildningen var utfallet 2 700 tkr. Medlen rekvireras från statsverkets checkräkning.

25:2 ap.3 Bidrag till universitetet för förvaltningskostnader vid Tolk- och översättarinstitutet uppgick till 534 tkr och utbetalas i tolfedelar till universitetets räntekonto och avräknas i samband med överföringen.

25:3 Bidrag till kontakttolkt utbildning

Anslaget används till kontakttolkt utbildning i minoritetsspråk. Högst 1 500 tkr får användas till förvaltningskostnader till Tolk- och översättarinstitutet. Av anslaget har 1 500 tkr använts till förvaltningskostnader. 3 900 tkr skall användas i enlighet med regeringsbeslutet den 2 juni 2005 nr II:3 (U2005/1577/SV) om ett uppdrag till Stockholms universitet angående kontakttolkt utbildning. Medlen rekvireras från statsverkets checkräkning.

Noter till resultat- och balansräkning

NOT 1 RESULTAT PER VERKSAMHETSGREN

	Grund- utbildning	Forskning/ fors- karutbildning	Totalt
Verksamhetens intäkter			
Intäkter av anslag	930 454	1 021 375	1 951 829
Intäkter av avgifter och andra ersättningar	114 728	167 357	282 085
Intäkter av bidrag	29 191	655 007	684 198
Finansiella intäkter	12 795	20 014	32 809
Summa	1 087 168	1 863 753	2 950 921
Verksamhetens kostnader			
Kostnader för personal	-699 609	-1 185 864	-1 885 473
Kostnader för lokaler	-191 758	-294 541	-486 299
Övriga driftskostnader	-134 654	-288 442	-423 096
Finansiella kostnader	-3 429	-5 866	-9 295
Avskrivningar	-19 506	-73 497	-93 003
Summa	-1 048 956	-1 848 210	-2 897 166
VERKSAMHETSUTFALL	38 212	15 543	53 755
Resultat från andelar i dotterföretag	-126	-197	-323
Transfereringar			
Medel som erhållits från statsbudgeten för finansiering av bidrag	73 954	39 600	113 554
Medel som erhållits från myndigheter för finansiering av bidrag	1 671	20 075	21 746
Övriga medel för finansiering av bidrag	1 106	20 241	21 347
Lämnade bidrag	-76 730	-79 916	-156 646
Saldo	0	0	0
ÅRETS KAPITALFÖRÄNDRING	38 086	15 346	53 432
<i>Årets kapitalförändring 2006-12-31</i>	<i>97 630</i>	<i>51 690</i>	<i>149 320</i>

I årets kapitalförändring är hänsyn ej tagen till intern omfördelning mellan verksamhetsgrenarna av tidigare års överskott som påverkat årets bokförda kapitalförändring. I årets kapitalförändring i tabell 2 finns den interna omfördelningen med.

NOT 2 AVGIFTSFÖRORDNINGEN 4 § AVGIFTER	2007-12-31	2006-12-31
Kompendier	3 553	4 280
Diverse övrigt material		
Lokaler	12 706	10 380
Konferenser	5 787	6 854
Inträden	1 374	562
Information och kursmaterial	2 053	3 104
Kopieringskort e d	717	1 019
Rikstest mm	470	489
Konsulttjänster	14 079	14 847
Administrativa tjänster	2 106	2 227
Övriga tjänster	20 456	16 769
Summa	63 301	60 531

NOT 3 FINANSIELLA INTÄKTER	2007-12-31	2006-12-31
Ränta på räntekonto hos Riksgäldskontoret	32 686	16 338
Övriga finansiella intäkter	123	1
Summa finansiella intäkter	32 809	16 339

NOT 4 FINANSIELLA KOSTNADER	2007-12-31	2006-12-31
Räntekostnader på lån i Riksgäldskontoret	8 604	5 778
Övriga finansiella kostnader	691	609
Summa finansiella kostnader	9 295	6 387

NOT 5 MATERIELLA ANLÄGGNINGSTILLGÅNGAR

	Tekniska anläggningar	Transport- medel, inventa- rier	Skepp	Förbät- rings-utgift på annans fastighet	Pågående nyanlägg- ningar	Summa
Ingående anskaffningsvärde	193 796	698 311	6 282	222 748	14 285	1 135 422
Under året anskaffade	78 152	41 781	0	19 466	14 826	154 225
Under året definitivsatta anläggningar (Pågående 2006-12-31)						
Under året omklassificerade						
Under året utrangerade	-3 636	-32 125		-2 034		-37 795
<i>Summa anskaffningsvärde</i>	268 312	707 967	6 282	240 180	29 111	1 251 851
Ingående avskrivningar	-114 637	-627 196	-4 375	-123 373	0	-869 581
Återförda avskr. p g a för- ändrad redovisningsprincip						
Årets avskrivningar	-35 014	-36 989	-333	-19 430		-91 766
Under året omklassificerade						0
Avskrivningar utrangerade	3 017	31 720		1 512		36 249
<i>Akkumulerade avskrivningar</i>	-146 634	-632 465	-4 708	-141 291	0	-925 099
Bokfört värde	121 678	75 502	1 573	98 888	29 111	326 752
<i>(Bokfört värde 2006-12-31)</i>	<i>79 107</i>	<i>70 552</i>	<i>1 906</i>	<i>98 749</i>	<i>14 666</i>	<i>264 982</i>

Årets avskrivningar

-91 766

Under Förbättringsutgift på annans fastighet, under året anskaffade, ligger pågående förbättringsutgift annan fastighet med 6 332 tkr.

NOT 6 ANDELAR I DOTTERFÖRETAG

Universitetet äger 100 procent av Stockholms Universitet Holding AB (3 000 aktier, nominellt värde 300 tkr). Bolaget är ej börsnoterat. Andelarna, motsvarande 5 275 tkr, har erhållits från Näringsdepartementet enligt beslut den 20 december 1997. Därmed har inte universitetet något anskaffningsvärde för aktierna.

Stockholm universitet Holding AB innehar följande aktier den 31 december 2007:

100 %	Academus AB
100 %	Success AB
100 %	Idéagenten Stockholm AB
60 %	Trupret AB
23 %	Läraryouren i Sverige AB
20 %	Nordic Brand Academy
16 %	PlasEx AB

Bokfört värde:	2007-12-31	2006-12-31
Statskapital (från Näringsdepartementet)	5 000	5 000
Resultatandel (inkl 275 tkr från Näringsdepartementet)	-4 130	-4 268
Resultatandel per 31 december 2007	-322	568
Totalt värde andelar i dotterföretag	548	1 301

Före 2006 fördes den resultatpåverkande andelen om från balanserat kapital till resultatandel dotterbolag samma år som resultatpåverkan skedde. Från och med 2006 omförs detta närmast efterföljande år.

NOT 7 FORDRINGAR HOS ANDRA MYNDIGHETER	2007-12-31	2006-12-31
Kundfordringar hos andra myndigheter	16 464	11 143
Fordran mervärdesskatt	34 942	30 718
Övriga fordringar hos andra myndigheter	10 112	5 853
Summa	61 518	47 714

NOT 8 PERIODAVGRÄNSNINGSPOSTER	2007-12-31	2006-12-31
<i>Inomstatliga</i>		
Förutbetalda hyreskostnader	793	3 264
Förutbetalda försäkringskostnader	268	394
Övriga förutbetalda kostnader	13 675	18 465
Överförbrukade bidrag annan statlig myndighet	18 677	21 856
Upplupna uppdragsintäkter	825	4 281
Övriga upplupna intäkter		
<i>Summa periodavgränsningsposter inomstatliga</i>	<i>34 238</i>	<i>48 260</i>
 <i>Utomstatliga</i>		
Förutbetalda hyreskostnader	121 542	99 370
Upplupna intäkter uppdragsprojekt	4 785	10 049
Överförbrukade bidrag övriga finansiärer	37 471	39 324
Övriga periodavgränsningsposter	13 965	3 438
Övriga upplupna intäkter	161	917
<i>Summa periodavgränsningsposter utomstatliga</i>	<i>177 925</i>	<i>153 099</i>
 Summa	 212 163	 201 358
NOT 9 AVRÄKNING MED STATSVERKET	2007-12-31	2006-12-31
Ingående balans	- 702	8 330
Ingående balans IPM (1)	-2 019	
Avräkning mot statsbudgeten:		
- Anslag	2 065 383	2 096 078
- Inkomstitlar	-167	-39
 Avräknat mot statsverkets checkräkning		
- Anslagsmedel som tillförts räntekontot	-2 108 325	-2 061 849
- Medel från räntekontot som tillförts inkomstitel	39	0
- Uppbördsmedel m m	0	0
- Transfereringar m m	-47 140	-43 222
Utgående balans	-92 932	-702

(1) IPM införlivades i Stockholms universitet 2007-10-01

NOT 10 RÄNTEKONTO HOS RIKSGÄLDEN

Universitetet har en kredit på räntekontot på 190 203 tkr. Krediten är ej utnyttjad under året. Likviditetsbehovet (utbetalningar – inbetalningar) till och med den 31 januari 2008 är ungefär 20 procent (213 360 tkr) av saldot på räntekontot per den 31 december 2007. Från och med den 1 januari 2008 ingår förutvarande Lärarhögskolan i Stockholm i Stockholms universitets betalningsströmmar. Likviditetsbehovet för personalrelaterade utbetalningar 2007 uppgår till 8 procent (85 731 tkr).

	2007-12-31	2006-12-31
Saldo på räntekonto hos Riksgälden per den 31 december	1 051 928	808 544
Består av:		
Ej förbrukade anslagsmedel	92 765	663
Bidrag från annan statlig myndighet	362 386	304 919
Övriga icke statliga bidrag	172 511	134 053
Upplupna/oförbrukade uppdragsintäkter myndigheter	6 720	8 245
Upplupna/oförbrukade uppdragsintäkter övriga	2 883	-3 508
Räntenetto	24 250	10 599
Personalens källskatt, sociala avgifter med mera kostnadsfört i december men inbetalas i januari	85 731	82 596
Övriga medel	304 682	270 977
Summa	1 051 928	808 544

NOT 11 MYNDIGHETSKAPITAL

Universitetet redovisar en positiv kapitalförändring om 53 432 tkr, vilket motsvarar 1,84 procent av verksamhetens kostnader (2 897 166 tkr). Av årets kapitalförändring härrörs -323 tkr till resultatandelar i dotterföretag.

	2007-12-31	2006-12-31
Myndighetskapital per verksamhetsgren		
Grundutbildning	418 853	400 453
Forskning och forskarutbildning	-74 531	-108 252
Sveriges universitets- och högskoleförbund		
Fondförvaltningen		
Stockholms Akademiska Forum		
Övrigt		
Kapital och resultatandelar i dotterföretag	870	732
Totalt myndighetskapital	345 193	292 934

	Ingående balans	Omföring 2007 kapitalförändring	Omfört från Näringsdepartementet	Årets kapitalförändring	Totalt myndighetskapital
Statskapital utan avkastningskrav	5 000				5 000
Resultatandelar i dotterföretag	-4 268	138			-4 130
Balanserad kapitalförändring	292 202	-1 312			290 890
Årets kapitalförändring	0			53 432	53 432
Totalt myndighetskapital	292 934	-1 174	0	53 432	345 193
<i>(Totalt myndighetskapital 2006)</i>	<i>143 614</i>			<i>149 320</i>	<i>292 934</i>

NOT 12 SKULD TILL RIKSGÄLDSKONTORET

2007-12-31

2006-12-31

Lån i Riksgälden per 1/1

235 950

271 122

Under året upptagna lån

52 378

0

Årets amortering

0

-35 172

Lån i Riksgäldskontoret per 31/12

288 328

235 950

Universitetet disponerar en låneram på 340 000 tkr i Riksgäldskontoret för finansiering av anläggningstillgångar i verksamheten.

NOT 13 SKULD TILL ANDRA MYNDIGHETER

2007-12-31

2006-12-31

Leverantörsskulder till andra myndigheter

17 449

23 739

Skuld mervärdesskatt

5 425

4 490

Skuld till Riksskatteverket, sociala avgifter

36 146

31 963

Övriga personalrelaterade skulder

8 387

12 860

Övriga skulder

2 541

1 718

Summa

69 948

74 771

NOT 14 PERIODAVGRÄNSNINGSPOSTER

2007-12-31

2006-12-31

Inomstatliga

Förutbetalda intäkter	90	768
Förutbetalda uppdragsintäkter	7 545	12 526
Oförbrukade bidrag	381 473	326 957
Övriga upplupna kostnader	1 907	1 995

Summa periodavgränsningsposter inomstatliga

391 016

342 246

Utomstatliga

Förutbetalda intäkter	3 179	712
Förutbetalda uppdragsintäkter	7 668	6 541
Oförbrukade bidrag	209 572	173 195
Upplupna personalkostnader	124 748	119 922
Övriga upplupna kostnader	2 429	1 457

Summa periodavgränsningsposter utomstatliga

347 597

301 828

Totalt periodavgränsningsposter**738 613****644 074**

NOT 15 LÅNGFRISTIGA VÄRDEPAPPERSINNEHAV

2007-12-31

2006-12-31

Värdepappersinnehav Kammarkollegiet	413	413
-------------------------------------	-----	-----

Summa**413****413**

NOT 16 KOSTNADER FÖR PERSONAL

2007-12-31

2006-12-31

Lönekostnader, exklusive arbetsgivaravgifter, pensionspremier och andra avgifter enligt lag och avtal.

1 182 214

1 152 195

NOT 17 IMMATERIELLA ANLÄGGNINGSTILLGÅNGAR

Immateriella anläggningstillgångar	Förvärvade licenser, rättigheter, m m	
	2007	2006
IB anskaffningsvärde	5 905	5 554
Årets anskaffningar	1 683	350
Årets försäljningar/utrangeringar	0	0
<i>UB anskaffningsvärde</i>	7 419	5 905
IB ackumulerade avskrivningar / nedskrivningar	-3 992	-2 841
Årets avskrivningar/nedskrivningar	-1 236	-1 151
Årets försäljningar/utrangeringar	0	0
Korrigering av tidigare års avskrivningar/nedskrivningar	0	0
<i>UB ackumulerade avskrivningar / nedskrivningar</i>	-5 118	-3 992
Summa bokfört värde	2 301	1 913

NOT 18 PENSIONSSKULD

Pensionsskuld per den 31 december 2007 är 50 131 tkr, varav avsättning till delpensioner uppgår till 21 825 tkr. Värdet har beräknats i enlighet med NSA:s försäkringstekniska riktlinjer 10/99.

Ingående pensionsskuld 1/1	31 894
Årets pensionskostnad	3 830
Årets pensionsutbetalningar	14 407
Utgående pensionsskuld 31/12	50 131

NOT 19 LEVERANTÖRSSKULDER

	2007-12-31	2006-12-31
Leverantörsskulder	49 619	26 219

Myndighetskapital

ENLIGT REGERINGSBESLUT 8 Dnr U1999/2361, 3373/UH

Tabell 1 Redovisning av myndighetskapital m m

	Belopp
A. Ackumulerat över- eller underskott (årets och balanserad kapitalförändring)	344 324
B. Årets totala kostnader	2 897 166
A i procent av B	11,9 %

I redovisning av myndighetskapitalet har universitetet exkluderat statskapital och resultatandelar i dotterföretag, totalt 870 tkr.

För den avgiftsfinansierade verksamheten uppgår det ackumulerade överskottet i förhållande till sina totala kostnader till 3,6 procent. Årets kapitalförändring i den avgiftsfinansierade verksamheten är positiv, 4 104 tkr. Enligt 23 § Kapitalförsörjningsförordningen (1996:1188) skall myndigheten lämna ett förslag till disposition till regeringen om överskottet uppgår till mer än 10 procent. Av det ackumulerade överskottet avser ungefär 4 746 tkr Stockholms akademiska forum, Sveriges universitets- och högskoleförbund och Det nordiska universitetsadministratörssamarbetet (NUAS). Dessa medel kan universitetet ej disponera. Det disponibla ackumulerade överskottet i den avgiftsfinansierade verksamheten uppgår till 4 295 tkr och motsvarar 1,92 procent av de totala kostnaderna.

För ej avgiftsfinansierad verksamhet uppgår det ackumulerade överskottet i förhållande till årets kostnader i ej avgiftsfinansierad verksamhet till 11,9 procent. En del av överskottet uppstod på grund av att sparade resurser togs i anspråk 2007 då takbeloppet enligt regleringsbrevet inte uppnåddes. Verksamhetens kostnadsnivå har även i år anpassats till en lägre prestationsnivå av helårsprestationer. Universitetet kommer att föra överskottet till balanserad kapitalförändring 2007 för att disponeras i verksamheten kommande år.

Tabell 2 Redovisning av kapitalförändring per verksamhetsgren

Verksamhetsgren (belopp i tkr)	Balanserad kapital- förändring (A)	Årets kapitalföränd- ring (B)	Summa (A+B)
Grundläggande högskoleut- bildning	397 577	21 277	418 854
Grundutbildning resp utbild- ning på grundnivå och avance- rad nivå enligt uppdrag i re- gleringsbrev	416 167	30 765	446 932
Uppdragsverksamhet	-18 590	-9 488	-28 078
Forskning/ Forskarutbildning/ konstnär- ligt utvecklingsarbete	-106 685	32 155	-74 530
Forskarutbildning respektive utbildning på forskarnivå och forskning	-130 031	24 659	-105 372
Uppdragsforskning	23 346	7 496	30 842
Totalt	290 892	53 432	344 324

Redovisning av avgiftsbelagd verksamhet 2007

Verksamhet	Över- /underskott t o m 2005	Över- /underskott 2006	Intäkter 2007	Kostnader 2007	Över- /underskott 2007	Ackumulerat över- /underskott, utgående
Offentligrättslig verksamhet						
Övriga avgifter inom grundläggande högskoleutbildning	-1 995	-678	3532	-3 650	-119	-2 792
Övriga avgifter inom forskning och forskarutbildning	-	-	-	-	-	-
Uppdragsverksamhet						
Beställd utbildning	1 957	2 489	43 894	-45 649	-1 755	2 691
Uppdragsutbildning	-20 952	-2 084	34 591	-42 324	-7 733	-30 769
Uppdragsforskning	21 586	1 760	109 326	-101 830	7 496	30 842
Summa	596	1 487	191 343	-193 453	-2 111	-27

Ersättningar, förmåner och övriga uppdrag för universitetsstyrelsens ledamöter

Nedan visas ersättningar, förmåner och övriga uppdrag för universitetsstyrelsens ledamöter samt för förvaltningschefen. Ersättningar och förmåner redovisas för budgetåret 2007. Enligt regeringsbeslut utgår arvode till de externa ledamöterna med 28 000 kr per år. Till suppleanter utgår ingen ersättning. Till ordförande utgår arvode med 66 000 kr per år.

	Belopp	Övriga uppdrag
Rektor, prorektor, förvaltningschef		
Kåre Bremer	1 061 496	Inga uppdrag
Lena Gerholm	817 321	Inga uppdrag
Leif Lindfors	905 434	Stockholms universitet Holding AB Högskolerestauranger AB
Ordförande		
Sten Heckscher	66 000	Inga uppdrag
Externa ledamöter		
Olof Ehrenkrona (t o m 070430)	9 400	Inga uppdrag
Joe Frans (t o m 070430)	9 400	Rikspolisstyrelsens styrelse
Crister Skoglund (t o m 070430)	9 400	Inga uppdrag
Lars Nyberg (fr o m 070501)	18 700	Autoliv Inc. DataCard Corp
Ethel Forsberg	28 000	Energimyndigheten Miljömålsrådet, Naturvårdsverket. Ämnesrådet för naturvetenskap och teknikvetenskap, Vetenskapsrådet.
Lars Brandt (fr o m 070501)	18 700	Inga uppdrag
Inger Liliequist	28 000	Hallandsåskommittén

Staffan Salén	23 400	Skyways AB AB Sagax e-work AB Fredells Trävaru AB Direktflyg AB Landauer Ltd Strand Kapitalförvaltning AB X5 Music Group Amapola AB Salénia AB Westindia AB Largus AB
Berit Svedberg	28 000	Inga uppdrag
Verksamhetsföreträdare		
Gudrun Dahl	794 442	Norges forskningsråds forskningsprogram "Poverty and peace"
Suzanne Wennberg	810 671	Ledamot i Kungl. Vetenskapsakademien
Studentrepresentanter		
Mia Sand (t o m 070630)	14 000	SSCO
Daniel Carnerud (t o m 070630)	14 000	SSCO Campusbutiken Högskolerestauranger AB
Bebben Tegelaar (fr o m 070701)	14 000	Frescati förvaltning AB – Ledamot Campusbutiken AB – Ordförande Kårhuset AB – Ledamot
Edith Ringmar (fr o m 070701)	14 000	Frescati Förvaltning AB
Ulrika Dahl	28 000	Inga uppdrag
Gruppsuppleanter, verksamhetsföreträdare		
Stefan Nordlund	817 584	Inga uppdrag
Gunnar Svensson	772 617	Inga uppdrag
Gruppsuppleanter, studentrepresentanter		
Emily Rosenqvist (t o m 071206)	--	Idéagenten AB
Mia Sand (fr o m 071206)	--	SSCO

Bilagor

Bilaga 1 Underlag för beräkning av grundutbildningsanslag för budgetåret 2007

Bilaga 44 - Anvisningar för redovisning av högskoleutbildning på grundnivå och avancerad nivå i samband med årsredovisningen 2007

Tabell 1 Intäkter för grundutbildning (tkr)

	År 2007
Utnyttjat takbelopp och eventuellt utnyttjat anslagssparande för grundläggande högskoleutbildning	
1.a. Under 2007 genomförda helårsstudenter och helårsprestationer inom 2007 års takbelopp enligt Tabell 2	930 471
1.b. Eventuella decemberprestationer från 2006 som ryms inom takbeloppet.	5 380
2.a. Eventuellt utnyttjande av under tidigare budgetår uppkommet anslagssparande, eller	
2.b. Eventuellt utnyttjande av tidigare sparade helårsprestationer.	
Summa	935 851
Årets anslagsbelastning avseende särskilda åtaganden	39 218
Summa intäkter för grundutbildning	975 069
- varav från lärosätets ordinarie takbelopp under anslag för grundutbildning	917 447
- varav från anslaget 16 25:70 Särskilda utgifter inom universitet och högskolor m.m.	18 404

Ersättning för helårsprestationer för december 2006 (totalt belopp oberoende av om det ryms inom ordinarie takbelopp eller ej) som tidigare ej ersatts inom takbeloppet 5 380 tkr

Bilaga 44 Tabell 2 Redovisning av antal helärsstudenter (HST), helärsprestationer (HPR) samt redovisning av intäkter på grundutbildningsanslaget.

Utfall avseende perioden 2007-01-01 - 2007-12-31

	A	B	C	D	E	F	G	H	I	J
	Utfall HST ^{1,2)}	Utfall HPR ¹⁾	HST Ersättn. (tkr)	HPR Ersättn. (tkr)	Nätuniv. Utfall HST	Nätuniv. Utfall HPR	Nätuniv. HST Ersättn. ³⁾ (tkr)	Nätuniv. HPR Ersättn. ³⁾ (tkr)	Utfall total ersättning C+D+G+H	Takbelopp* enl RB (tkr)
Utb.omr.										
Humaniora	5 951	3 850	113 330	68 705	34	9	642	162	182 838	
Teologi										
Juridik	2 599	2 244	49 490	40 055					89 545	
Samhällsvetenskap	7 536	5 512	143 499	98 366	58	27	1 104	489	243 459	
Naturvetenskap	2 517	1 840	115 063	72 478	35	19	1 580	753	189 875	
Teknik	1 272	716	58 160	28 181	147	35	6 702	1 389	94 431	
Farmaci										
Vård	376	353	18 684	15 165					33 849	
Odontologi										
Medicin	496	426	27 539	28 750					56 289	
Undervisning										
Övrigt	642	528	24 085	16 099					40 184	
Design										
Konst										
Musik										
Opera										
Teater										
Media										
Dans										
Idrott										
Summa	21 390	15 469	549 850	367 801	273	91	10 027	2 793	930 471	1 026 225

* Med takbelopp avses i denna tabell takbelopp på lärosätets anslag för grundutbildning samt den särskilda ersättning som lärosätet eventuellt tilldelats på anslaget 16 25:70 Särskilda utgifter anslagsposten 3 Kvalitetssatsningar inom grundläggande högskoleutbildning.

Lärosätet har tidigare uppkommet anslagssparande motsvarande 663 tkr.

Lärosätet har tidigare sparade helärsprestationer motsvarande _____ tkr.

Redovisningen visar att lärosätet kommer över takbeloppet med _____ tkr.

Redovisningen visar att lärosätet kommer under takbeloppet med 95 754 tkr.

Kommentarer till tabellen

¹⁾ Exklusive utbildning för annan högskola, uppdragsutbildning, särskild utbildning för lärare i yrkesämnen, övriga särskilda lärarutbildningar, projekt för invandrade akademiker och kurser inom nätuniversitetet.

²⁾ Följande uppgifter skall fyllas in enligt regleringsbrev för 2007

Mål för antalet helärsstudenter inom utbildningsområdena naturvetenskap och teknik 3 820. Utfall 3 971.

Antal helärsstudenter inom vissa konstnärliga områden.

Totalt antal utbildade helärsstudenter _____ inom **design**. Högst får _____ avräknas inom det aktuella utbildningsområdet.

Övriga helärsstudenter inom design har avräknats mot utbildningsområdet _____.

Totalt antal utbildade helärsstudenter _____ inom **konst**. Högst får _____ avräknas inom det aktuella utbildningsområdet.

Övriga helärsstudenter inom konst har avräknats mot utbildningsområdet _____.

Totalt antal utbildade helärsstudenter _____ inom **musik**. Högst får _____ avräknas inom det aktuella utbildningsområdet.

Övriga helärsstudenter inom musik har avräknats mot utbildningsområdet _____.

Totalt antal utbildade helärsstudenter _____ inom **opera**. Högst får _____ avräknas inom det aktuella utbildningsområdet.

Övriga helärsstudenter inom opera har avräknats mot utbildningsområdet _____.

Totalt antal utbildade helärsstudenter _____ inom **teater**. Högst får _____ avräknas inom det aktuella utbildningsområdet.

Övriga helärsstudenter inom teater har avräknats mot utbildningsområdet _____.

Totalt antal utbildade helärsstudenter _____ inom **media**. Högst får _____ avräknas inom det aktuella utbildningsområdet.

Övriga helärsstudenter inom media har avräknats mot utbildningsområdet _____.

Totalt antal utbildade helärsstudenter _____ inom **dans**. Högst får _____ avräknas inom det aktuella utbildningsområdet.

Övriga helärsstudenter inom dans har avräknats mot utbildningsområdet _____.

³⁾ Ersättning för kurser inom nätuniversitetet som avräknas inom takbeloppet med normala ersättningsbelopp för respektive utbildningsområde.

För att helärsstudenter och helärsprestationer skall kunna redovisas inom nätuniversitetet skall kursen vara registrerad av lärosätet hos Myndigheten för nätverk och samarbete inom högre utbildning.

Bilaga 44 Tabell 3 Redovisning av högskoleutbildning på grundnivå och avancerad nivå

<i>A. Tillgängliga medel (inklusive beslutad tilläggsbudget)</i>	
Årets takbelopp inklusive medel på anslaget 16 25:70 (tkr)	1 026 225
+ Ev. ingående anslagssparande (tkr)	663
Summa (A)	1 026 888
<i>B. Utfall totalt för grundutbildningen</i>	
Ersättning för HPR från december föregående budgetår	5 380
Årets utfall: ersättning för HST+HPR (tkr)	930 471
+ Ev. utnyttjande av tidigare sparade HPR (tkr)	
Summa (B) ¹	935 851
Summa (A-B) ²	91 037

¹ Summan skall avse den totala ersättning som lärosätet genomför produktion för, dvs. oberoende av om den ryms eller ej inom tilldelade medel (A).

² Om summan blir positiv, skall det föras in i tabell över anslagssparandet nedan. Blir summan i stället negativ, skall beloppet föras till tabell över sparade helårsprestationer nedan.

<i>Tabell. Anslagssparande</i>	
Totalt utgående anslagssparande på anslaget för grundutbildning (A-B) - Ev. anslagssparande över 10 % av takbeloppet ³ .	91 037
Summa	91 037

³ Den del av anslagssparandet som lärosätet inte får behålla utan regeringens godkännande.

<i>Tabell. Sparade helårsprestationer</i>	
Ingående värde av sparande HPR (tkr) ⁴ - Ev. utnyttjande av tidigare sparade HPR under 2007 (tkr) + Ev. sparade HPR under 2007 (tkr)	
Summa	0
- Ev. belopp överstigande 10 % av takbeloppet 2007 (tkr)	
Utgående värde av sparade HPR (tkr) ⁵	0

⁴ Kan uppgå till högst 10 % av takbeloppet 2006.

⁵ Kan uppgå till högst 10 % av takbeloppet 2007.

Bilaga 2 Statistik rörande studenter och forskarstuderande med funktionshinder som erhållit medel för särskilt pedagogiskt stöd budgetåret 2007

	Teckenspråkiga studenter			Hörselskadade stud. ej tolk			Synskadade studenter			Rörelsehindrade studenter			Studenter med dyslexi		
	ant	kv	män	ant	kv	män	ant	kv	män	ant	kv	män	ant	kv	män
Uppsala universitet	8	7	1	13	9	4	11	5	6	22	17	5	97	66	31
Lunds universitet	0			9	3	6	9	7	2	39	31	8	268	154	114
Göteborgs universitet	11	8	3	6	6	0	17	13	4	9	7	2	68	54	14
Stockholms universitet*	34	24	10	7	5	2	15	10	5	53	32	21	192	69	123
Umeå universitet	2	2		4	2	2	8	3	5	16	10	6	63	45	18
Linköpings universitet	5	1	4	6	3	3	8	3	5	46	41	5	168	117	51
Karolinska Institutet	2	2		9	5	4	11	8	3	15	10	5	100	73	27
K. Tekniska Högskolan	4	0	4	7	2	5	5	2	3	17	10	7	107	35	72
Luleå tekniska universitet	0			8	2	6	5	1	4	30	20	10	85	44	41
Karlstads univ	0			0			2	0	2	2	1	1	69	46	23
Växjö univ	0			7	4	3	4	3	1	16	12	4	56	37	19
Örebro univ	51	35	16	22	16	6	11	10	1	32	26	6	148	100	48
Mittuniversitetet	3	2	1	13	8	5	7	2	5	21	18	3	88	67	21
Blekinge tekniska högsk	0			0			0			1		1	17	10	7
Malmö högskola	3	2	1	6	4	2	7	4	3	11	8	3	118	85	33
Högskolan i Kalmar	2		2	5	4	1	3	2	1	2	2		26	13	13
Mälardalens högskola	2	1	1	1	0	1	3	2	1	8	4	4	41	29	12
Danshögskolan	0			0			0			0			0		
Dramatiska instiutet	0			0			0			0			0		
GIH	0			0			0			0			8	5	3
Högskolan i Borås	1	1		4	1	3	2	2		2	1	1	99	85	14
Högskolan Dalarna	2	2		5	4	1	5	4	1	3	1	2	45	31	14
Högskolan på Gotland	0	0		0			0			1		1	20	12	8
Högskolan i Gävle	2	2		2	1	1	4	4	0	6	3	3	50	35	15
Högskolan i Halmstad	1		1	3	2	1	1	1	0	4	2	2	36	21	15
Högskolan Kristianstad	1	1		6	5	1	8	4	4	32	29	3	68	53	15
Högskolan i Skövde	1	1		1	1		3	3	0	5	2	3	49	35	14
Högskolan Väst	4	2	2	2	1	1	2		2	2	2	0	23	14	9
Konstfack	0			0			0			0			2	2	
K. Konsthögskolan	0			0			0			1		1	0		
K. Musikhögskolan	0			0			3	3		0			6	5	1
Lärarhögsk i Stockholm	9	5	4	4	2	2	4	3	1	0			85	70	15
Operahögskolan i Sth	0			0			0			0			0		
Södertörns högskola	1	0	1	3	1	2	5	3	2	4	1	3	80	50	30
Teaterhögskolan	0			0			0			0			0		
Chalmers tekniska högsk	0			1	0	1	1	0	1	4	1	3	95	23	72
Handelshögskolan i Sth	0			0		0	0			2	1	1	10	2	8
Högskolan i Jönköping	1	1	0	6	6	0	5	3	2	16	11	5	82	50	32
Teologiska högsk, Sth	0			0			1	1	0	3	1	2	7	5	2
Ersta Sköndal högskola	0			1	1		1	1		0			15	12	3
Johannelunds teol.högsk	0			0			0			0			6	3	3
Sth:s Musikped. Institut	0			0			0			0			0		
Ericastiftelsen	0			0			0			0			0		
Röda Korsets högskola	0			0			0			0			0		
Sophiahemmet högskola	0			0			0			0			13	12	1
Beckmans designhögsk	0			0			0			0			0		
Örebro teol högskola	0			0			0			0			0		
SUMMA	150	99	51	161	98	63	171	107	64	425	304	121	2510	1569	941
Sveriges lantbruksuniv	1	1		4	1	3	2	2		1	1		42	21	21
Summa	151			165			173			426			2552		

	Kognitiva svårigheter /funktionshinder			Stud. med annat funktionshinder			Sammanlagt antal studenter			Varav forskar- studerande		
	ant	kv	män	ant	kv	män	ant	kv	män	ant	kv	män
Uppsala universitet	92	57	35	8	7	1	251	168	83	0		
Lunds universitet	70	46	24	9	3	6	404	244	160	3	2	1
Göteborgs universitet	11	7	4	0			122	95	27	2	2	
Stockholms universitet*	40	16	24	17	12	5	358	168	190	3	1	2
Umeå universitet	15	6	9	10	7	3	118	75	43	1		1
Linköpings universitet	43	22	21	21	10	11	297	197	100	1	1	
Karolinska Institutet	28	17	11	12	8	4	177	123	54	3	2	1
K. Tekniska Högskolan	18	4	14	16	3	13	174	56	118	0		
Luleå tekniska universitet	17	9	8	31	14	17	176	90	86	0		
Karlstads univ	4	2	2	2	1	1	79	50	29	0		
Växjö univ	14	8	6	5	4	1	102	68	34	1		1
Örebro univ	33	23	10	3	2	1	300	212	88	2	2	
Mittuniversitetet	24	13	11	9	6	3	165	116	49	0		
Blekinge tekniska högsk	4	0	4	0			22	10	12	0		
Malmö högskola	9	3	6	5	4	1	159	110	49	0		
Högskolan i Kalmar	3	1	2	0			41	22	19	0		
Mälardalens högskola	6		6	0			61	36	25	0		
Danshögskolan	0			0			0	0	0	0		
Dramatiska instiutet	0			0			0	0	0	0		
GIH	0			0			8	5	3	0		
Högskolan i Borås	9	4	5	8	7	1	125	101	24	0		
Högskolan Dalarna	14	10	4	3	2	1	77	54	23	0		
Högskolan på Gotland	5	1	4	0			26	13	13	0		
Högskolan i Gävle	6	4	2	4	3	1	74	52	22	0		
Högskolan i Halmstad	13	8	5	15	14	1	73	48	25	0		
Högskolan Kristianstad	6	6	0	10	10		131	108	23	0		
Högskolan i Skövde	10	3	7	7	5	2	76	50	26	0		
Högskolan Väst	4	1	3	1	1		38	21	17	0		
Konstfack	0			1	1		3	3	0	0		
K. Konsthögskolan	1	1		0			2	1	1	0		
K. Musikhögskolan	5	4	1	0			14	12	2	0		
Lärarhögsk i Stockholm	5	3	2	17	16	1	124	99	25	2	2	
Operahögskolan i Sth	0			0			0	0	0	0		
Södertörns högskola	11	7	4	4	3	1	108	65	43	0		
Teaterhögskolan	0			0			0	0	0	0		
Chalmers tekniska högsk	11	1	10	14	10	4	126	35	91	0		
Handelshögskolan i Sth	1		1	0			13	3	10	0		
Högskolan i Jönköping	20	14	6	5	5		135	90	45	0		
Teologiska högsk, Sth	3	2	1	0			14	9	5	0		
Ersta Sköndal högskola	2	2		1	1		20	17	3	0		
Johannelunds teol.högsk	0			0			6	3	3	0		
Sth:s Musikped. Institut	0			0			0	0	0	0		
Ericastiftelsen	0			0			0	0	0	0		
Röda Korsets högskola	0			0			0	0	0	0		
Sophiahemmet högskola	0			0			13	12	1	0		
Beckmans designhögsk	0			0			0	0	0	0		
Örebro teol högskola	0			0			0	0	0	0		
SUMMA	557	305	252	238	159	79	4 212	2 641	1 571	18	12	6
Sveriges lantbruksuniv	14	12	2	14	13	1	78	51	27	1	1	
Summa	571			252			4 290	2 692	1 598	19		

* Vid Stockholms universitet har 14 av de teckenspråkiga studenterna deltagit i undervisning på teckenspråk

Stockholms universitet är regionens centrum för högre utbildning och forskning inom humaniora, juridik, naturvetenskap och samhällsvetenskap. Med 39 000 studenter och 5 600 medarbetare (år 2007) är Stockholms universitet ett av landets största universitet och en av huvudstadens största arbetsgivare.

Universitetsområdet är ett modernt campus som sträcker sig från Sveaplan i söder till och med Bergianska trädgården i norr. Stockholms universitets läge mitt i världens första nationalstadspark - Ekoparken - präglas av såväl unika natur- och kulturvärden som närhet till huvudstaden.

Ytterligare information finns på hemsidan www.su.se



Stockholms
universitet