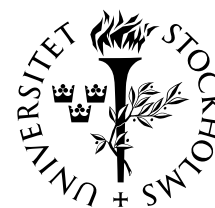


# ÅRSREDOVISNING 2000

## stockholms universitet



Årsredovisning 2000 (su 112-2751-00) har producerats av planeringsenheten vid Stockholms universitet. Ekonomiavdelningen har svarat för den ekonomiska redovisningen.

Redaktör och handläggare: *Martin Melkersson*.  
Layout *Kersti Bergman Ingvarsson*. Omslag och tryck: *Enheten för IT och Media*, Stockholms universitet, februari 2001.

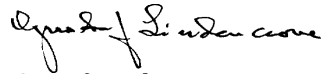
Årsredovisningen finns också att ladda ner i pdf-format på adress:

[www.planering.su.se](http://www.planering.su.se) under rubriken dokument.

## Förord

Årsredovisningen för år 2000 har lagts om i förhållande till tidigare år. Den innehåller nu endast uppgifter på övergripande nivå om universitetets grundutbildning, forskning och forskarutbildning, verksamhetsövergripande redovisningar samt ekonomisk redovisning i enlighet med direktiv i regleringsbrev och övriga centrala beslut.

Som komplement till föreliggande årsredovisning kommer universitetet utarbeta information som vänder sig till anställda, studenter och externa intressenter.



Gustaf Lindencrona



## INNEHÅLL

Grundutbildning	7
Forskning och forskarutbildning	23
Verksamhetsövergripande redovisningar	35
Ekonomisk redovisning	45
Bilagor	72



## GRUNDUTBILDNING

Grundutbildningens omfattning	9
Sökandetryck	9
Antal helårsstudenter	10
Köns- och åldersfördelning	11
Prestationsgrad	12
Avlagda examina	12
Utbildningarna	13
Utbildningsutbudets profil	13
Fortbildning och vidareutbildning	14
<i>Allmänna synpunkter på utbildningarnas tillgänglighet</i>	14
<i>Utbildning på kvällstid/deltid</i>	14
<i>Distansutbildning</i>	15
<i>Uppdragsutbildning</i>	15
<i>Uppdragsutbildning för annan högskola</i>	15
<i>Annan uppdragsutbildning</i>	15
<i>Uppdragsutbildningens intäkter och kostnader</i>	16
Påbyggnads- och fördjupningsnivåer	16
Särskilda åtaganden	17
Särskilda utbildningar	20
<i>Basår</i>	20
<i>Svenska som främmande språk</i>	20
Grundutbildningens finansiering	20
Intäkter	20
Kostnader	20
Myndighetskapital	21
Regleringsbrevets målangivelser	21





# Grundutbildning

## Grundutbildningens omfattning

### Sökandetryck

Under år 2000 minskade sökandetrycket till utbildningarna vid Stockholms universitet. Höstterminen 2000 ansökte sammanlagt ca 39 000 personer till universitetets linjer och kurser, vilket är en nedgång med knappt 14 procent i förhållande till höstterminen 1999. Antalet sökande har minskat med totalt 22 procent sedan 1997. Som framgår av diagram 1 fortsatte dock platsantalet att öka, om än med blygsamma 3 procent. Antalet platser har ökat med sammanlagt drygt 19 procent sedan 1997.

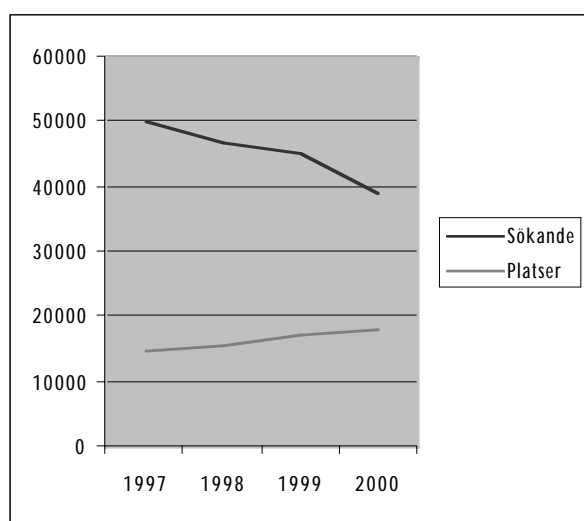


Diagram 1: Totalt antal sökande individer och totalt antal platser vid Stockholms universitet höstterminerna 1997-2000.

Tabell 1 nedan visar att även det genomsnittliga antalet förstahandssökande per plats på linjer och kurser fortsatte att sjunka under år 2000. Minskningen i antalet sökande per plats är dock inte bara en följd av att antalet sökande minskar utan också av att platsutbudet ökar.

År	Program	Kurser
2000	3,9	1,9
1999	4,8	2,2
1998	6,5	2,7
1997	7,1	3,3

Tabell 1: Genomsnittligt antal förstahandssökande per plats på program och kurser höstterminerna 1997-2000.

Sökandetrycket är ojämnt fördelat. För det första är trycket betydligt lägre på kurser än på linjer. För det andra skiljer sig sökandetrycket åt mellan olika typer av utbildningar. Således är rekryteringsproblemen större inom det naturvetenskapliga området än inom många utbildningar av juridisk och samhällsvetenskaplig art. Av det skälet arbetar man inom den matematisk-naturvetenskapliga fakulteten med intensifierade rekryteringsinsatser, en anpassning av utbildningsutbudet och ett ökat samarbete med regionens gymnasieskolor för att förbättra situationen. Detta tycks också ge resultat: fristående kurser inom naturvetenskap var den enda kategori där sökandetrycket ökade höstterminen 2000, om än från en relativt låg nivå.

Skälen för det minskande sökandetrycket rent generellt torde främst vara den stadigt förbättrade arbetsmarknaden i regionen, minskande årskullar bland högskolenybjörjare, den nationella utbyggnaden av högskolan och den allt besvärligare studentbostadssituationen i Stockholm.

Universitetsstyrelsen tillsatte i maj 2000 en arbetsgrupp för rekrytering av nya studenter. Gruppen har under året analyserat den nuvarande rekryteringssituationen och har också kommit med förslag till åtgärder för att öka antalet studenter, exempelvis genom bättre information och anpassningar av utbildningsutbudet efter efterfrågan.

## GRUNDUTBILDNING

Program, poäng	Ht 2000	Ht 1999	Ht 1998	Ht 1997
Kulturvetarlinjen, 120/160 p	5	7	9	12
Juristlinjen, 180p	7	8	8	9
Psykologlinjen, 200 p	29	35	34	—
Socionomlinjen, 140 p	12	20	25	28
Ekonomlinjen, 120/160 p	10	9	15	19
Data- och systemvetenskaplig linje, 120/160 p	9	13	19	18
Samhällsplanerarlinjen, 120/160 p	2	4	6	8
Biologisk-geovetenskaplig linje, 120/160 p	9	13	20	42
Biologlinjen, 120/160 p	11	17	22	40
Nutritionlinjen, 120/160 p	14	17	29	35
Molekylärbiologlinjen, 120/160 p	10	13	17	29
Geovetarlinjen, 120/160 p	6	7	8	12
Kemistlinjen, 120/160 p	6	8	9	12
Fysiklinjen, 120/160 p	4	6	7	6
Matematisk-datalogiska linjen, 120/160 p	5	7	8	6

Tabell 2: Totalt antal sökande per plats på universitetets program höstterminerna 1997-2000.

Kurs, poäng	Ht 2000	Ht 1999	Ht 1998	Ht 1997
Data- och systemvetenskap, 40 p	27	51	70	115
Medie- och kommunikationsvetenskap, 40 p	43	70	80	99
Praktisk svenska, 20 p	6	35	48	65
Historia, 20 p	4	39	56	55
Samhällskunskap, 40 p	16	41	36	55
Kriminologi, 20 p	15	22	49	52
Svenska, 20 p	10	17	11	46
Juridisk översiktscurs, 10 p	17	19	78	44

Tabell 3: Totalt antal sökande per plats på några av de mest sökta kurserna höstterminerna 1997-2000.

## Antal helårsstudenter

Antalet helårsstudenter vid Stockholms universitet uppgick till 19 769 år 2000. Det är en ökning med en dryg procent i förhållande till 1999. Ökningen innebär att den nedåtgående trend i antalet helårsstudenter vilken pågått sedan 1995/96 har brutits. Skälet till detta torde dock främst ligga i att universitetet tilldelades över 400 nya platser inför år 2000: utan ett sådant tillskott i platsantalet hade antalet helårsstudenter förmodligen minskat.

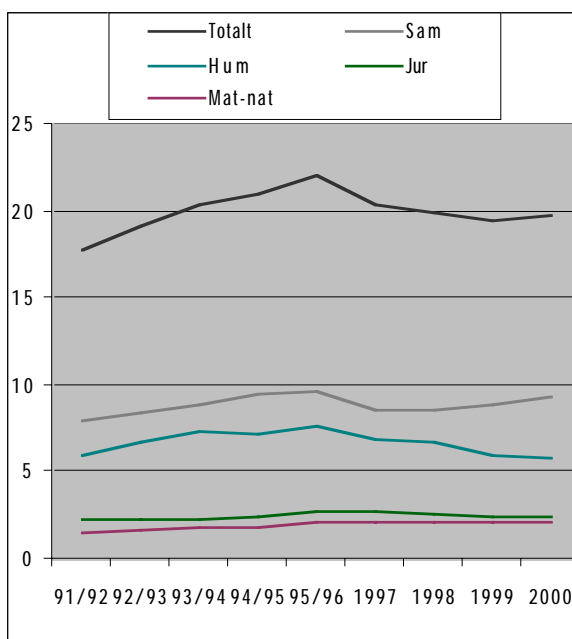


Diagram 2: Antal helårsstudenter vid Stockholms universitet 1991/92-2000 (i tusental)

Studentpopulationen fördelar sig på utbildningsområden enligt nedanstående tabell. Som synes är humaniora och samhällsvetenskap helt dominerande inom grundutbildningen.

Utbildningsområde	2000 Hst (stand)	2000 Hst (samtl)	1999 Hst (samtl)	1998 Hst	1997 Hst
Humaniora	5 463	5 547	6 240	7 031	7 805
Juridik	2 490	2 491	2 488	2 656	2 646
Samhällsvetenskap	7 830	7 983	7 778	7 913	7 870
Naturvetenskap	2 087	2 171	2 636	2 729	2 683
Teknik	852	990	1 062	955	1 013
Vård	136	165	193	97	107
Medicin	400	400	391	158	167
Övrigt	511	511	503	345	358
Summa	19 769	20 259	21 291	21 884	22 649

Tabell 4: Helårsstudenter per utbildningsområde 1997-2000. Beräkningsgrunden för statistiken i kolumnen "standard" är densamma som använts vid beräkningen av underlaget för grundutbildningsanslaget. Således ingår inte NT-utbildning, uppdragsutbildning och vissa särskilda åtaganden. Det är dessa siffror som ligger till grund för all övrig statistik i kapitlet, vare sig i löpande text eller i övriga tabeller. Kolumnen "samtliga" däremot omfattar alla de vid universitetet aktiva studenter som registreras i LADOK, dvs inklusive NT-utbildning, uppdragsutbildning och samtliga särskilda åtaganden.

Antalet helårsstudenter inom utbildningsområdena naturvetenskap och teknik uppgick år 2000 till 2 939, vilket är en minskning i förhållande till 1999. Detta innebär dels att den uppåtgående trend som pågått sedan åtminstone 1997 har brutits, dels att universitetet inte uppnått sitt mål för år 2000 på 3 350 helårsstudenter. Orsaken till den vändande trenden torde i första hand vara det bristande sökandetrycket, särskilt inom det naturvetenskapliga området.

År	Antal helårsstudenter
2000	2 939
1999	3 017
1998	2 840
1997	2 732

Tabell 5: Antal helårsstudenter inom utbildningsområdena naturvetenskap och teknik 1997-2000.

## Köns- och åldersfördelning

Liksom tidigare är de kvinnliga studenterna i majoritet bland studenterna vid universitetet. År 2000 var andelen kvinnliga studenter knappt 61 procent, vilket är en liten ökning i förhållande till 1999.

År	Antal studenter	Andel kv (%)	- 24 år (%)	25-34 år (%)	35 år - (%)
2000	19 769	60,8	39,5	45,0	15,5
1999	19 538	59,4	40,6	45,4	14,0
1998	20 004	58,4	42,0	45,2	12,8
1997	22 649*	59,4	44,0	42,7	13,3

Tabell 6: Antal helårsstudenter med fördelning på kön och ålder 1997-2000 (\*inklusive uppdragsutbildning).

På det hela taget är balansen mellan könen inom studentpopulationen vid Stockholms universitet acceptabel. Inom enskilda utbildningar finns dock obalanser. Således är andelen män låg eller mycket låg inom en del humanistiska utbildningar, medan andelen kvinnor är låg särskilt inom tekniska utbildningar. Inom det naturvetenskapliga området som helhet är balansen jämn men andelen kvinnor varierar där starkt mellan olika typer av utbildningar.

Ett kontinuerligt arbete pågår med att bevaka och förbättra jämställdhetssituationen inom utbildningarna. Åtgärder har bland annat vidtagits inom den matematisk-naturvetenskapliga fakulteten genom att fakultetens utbildningar på årets studentmessa presenterats av både manliga och kvinnliga studenter. Höstterminen 2000 startade en ny utbildningslinje med kombinationen nationalekonomi-matematik och en förhoppning är att den skall locka fler kvinnor att läsa matematik.

Inom den samhällsvetenskapliga fakulteten har fakultetsnämnden under läsåret 1999/00 tillsammans med institutionerna utarbetat en mycket ambitiös jämställdhetsplan. Det viktigaste perspektivet i denna plan är att jämställdhetsfrågorna måste integreras i utbildningen. Genom detta synsätt, och de olika konkreta åtgärder som institutionerna vidtagit, har fakulteten också lyckats

tämligen väl med rekryteringen till de flesta ämnen ur ett könsperspektiv.

Mer generellt kan sägas att jämställdhetsarbetet vid universitetet inriktas på att skapa balans inom utbildningar där kvinnor är i minoritet. Några åtgärder för att rekrytera män på utbildningar där dessa är i minoritet tycks inte förekomma. Vidare är det allt överskuggande problemet på många håll idag bristen på studenter, inte jämställdheten. Rekryteringsarbetet måste därför i stor utsträckning riktas in på att attrahera tillräckligt många studenter, oavsett kön.

Som framgår av tabellen ovan har åldersfördelningen bland studenterna inte förändrats nämnvärt under år 2000. Det har några år funnits en tendens till att studentpopulationen blir äldre, och att antalet studenter under 25 år minskar. Den trenden fortsätter även under år 2000. Någon entydig förklaring till detta är svårt att finna. En möjlig sådan är att ålderskillarna bland ungdomar i nybörjarålder idag minskar i omfång och att relativt sett få unga studenter antas till universitetet.

Här, liksom i övrigt gäller också att skillnaderna mellan olika utbildningar är stor. Jurist- och naturvetarstudenter tenderar att vara yngre medan samhällsvetare och humanister ofta är äldre. Det beror på att de förra i stor utsträckning går på linjer där studenterna i allmänhet är yngre.

### Prestationsgrad

Prestationsgraden i grundutbildningen, det vill säga antalet uppnådda poäng (helårsprestationer) i förhållande till antalet registrerade studenter (helårsstudenter), har varierat sedan införandet av det nya resurstilldelningssystemet 1993. Vid Stockholms universitet har graden dock tenderat att ligga under det nationella genomsnittet. Det kan förklaras med att andelen studenter som följer fasta program är förhållandevis låg vid universitetet samt att arbetsmarknaden i regionen är mycket god.

År 2000 uppgick den genomsnittliga prestationsgraden till knappt 77 procent, vilket är en liten ökning i förhållande till 1999. Således har prestationsgraden nu ökat två år i rad.

Prestationsgraden skiljer sig åt mellan olika typer av studenter. Högst är den bland juridikstudenter (drygt 88 procent), vilket generellt sett beror på att dessa i stor utsträckning går på linjeutbildning. Inom övriga fakulteter ligger prestationsgraden på ca 75 procent.

År	Prestationsgrad (%)
2000	76,6
1999	75,0
1998	72,0
1997	78,8

Tabell 7: Prestationsgrad 1997-2000.

### Avlagda examina

I nedanstående tabell redovisas antalet examina fördelat på variablerna år, examenstyp, kön och ålder.

Examenstyp	2000	1999	1998	1997
Magisterexamen	973	837	756	603
Yrkesexamen*	757	579	488	501
Kandidatexamen	1 146	1 005	1 223	1 173
Högskoleexamen	68	83	84	64
Äldre examina**	41	57	123	169
Övriga examina	1	4	5	10
Totalt:	2 986	2 565	2 679	2 520

Kön och ålder per examenstyp 2000	Andel kvinnor (%)	Ålder -24 (%)	Ålder 25-34 (%)	Ålder 35- (%)
-----------------------------------	-------------------	---------------	-----------------	---------------

Magisterexamen	56,9	11,5	70,8	17,7
Yrkesexamen*	67,9	8,3	63,3	28,4
Kandidatexamen	64,7	10,2	64,4	25,4
Högskoleexamen	44,1	10,3	52,9	36,8
Äldre examina**	51,2	0	71,1	28,9
Övriga examina	0	0	100	0
Totalt:	62,3	10,0	66,0	24,0

Tabell 8: Avlagda examina 1997-2000 fördelade på examenstyp, kön och ålder.

\*Med yrkesexamen avses jur kandexamen, socionomexamen och psykologexamen.

\*\*Med äldre examina avses examina enligt äldre studieordning.

Som framgår av tabellen avlades sammanlagt 2 986 examina vid Stockholms universitet under år 2000, vilket är en ökning i förhållande till 1999. Antalet magisterexamina ökade med 16 procent under år 2000 och har sedan 1997 gått upp med drygt 60 procent. Särskilt kraftig har ökningen varit inom den samhällsvetenskapliga fakulteten där antalet magisterexamina nära nog fördubblats sedan 1997. De samhällsvetenskapliga institutionerna stod dessutom för nära 60 procent av alla magisterexamina vid universitetet under år 2000.

Universitetets institutioner och fakulteter bedriver ett kontinuerligt arbete med att öka antalet magisterstudenter och magisterexamina. Vid den juridiska fakulteten har man under 1998 och 1999 inrättat två nya juris magisterprogram, vilket förhoppningsvis skall kunna öka examinationen. Vidare har fakulteten under år 2000 i samarbete med den humanistiska fakultetsnämnden inrättat fem utbildningsprogram, vilka leder till filosofie magisterexamen i språk med juridik. Även detta skall förhoppningsvis öka antalet magisterexamina.

Vid den humanistiska fakulteten har många institutioner sedan några år tillbaka kunnat öka genomströmningen på magisterkurserna genom olika åtgärder främst vad gäller uppstramning av uppsatsskrivandet. Ett problem är här att forskarutbildningsreformen inneburit att färre doktorander antas, vilket i sin tur får konsekvenser i form av minskad tillströmning till eller bristande motivation att avsluta magisterkursen. Fakulteten understöder därför många institutioners strävan att öka utbudet av yrkeslivsinriktade magisterexamina.

Vid den samhällsvetenskapliga fakulteten har sedan 1993 ett betydande antal magisterkurser inrättats. Institutionerna har dessutom vidtagit mycket konkreta åtgärder för att befrämja magisterstudierna. Bland annat har behörighetskraven ändrats så att direktövergången från kandidatutbildningen underlättas. Här liksom inom humaniora har en stramare uppläggning av uppsatsarbetet bidragit till en förbättring av genomströmningen.

## Utbildningarna

### Utbildningsutbudets profil

Stockholms universitet erbjuder ca 800 fristående kurser och ett 30-tal program inom drygt 80 olika ämnen. Programutbildningar erbjuds framför allt inom juridik, naturvetenskap och samhällsvetenskap medan fristående kurser dominerar inom humaniora. Universitetet bedriver sedan ett antal år undervisning inte bara på terminstid utan även under sommaren. Kursutbudet förändras kontinuerligt och anpassas dels efter arbetsmarknadens krav, dels efter nya forskningsresultat.

Under år 2000 har bland annat flera fakultetsövergripande utbildningar inrättats. Den juridiska fakulteten har i samarbete med den humanistiska fakulteten fastställt fem utbildningsprogram för filosofie magister i språk med juridik. De språk som idag ingår är engelska, tyska, nederländska, franska och italienska. Några av dessa program beräknas kunna startas under läsåret 2001/2002 efterhand som man funnit utländska samarbetsuniversitet. Arbetet pågår även med att utveckla program för ytterligare språk.

Vidare har en ny utbildningslinje, matematik-ekonomilinjen (160 p), inrättats i samarbete mellan den nationalekonomiska och den matematiska institutionen. Linjen har tagits fram som ett direkt svar på ökad efterfrågan på matematisk kompetens från den arbetsmarknad som traditionellt sysselsätter ekonomer.

I övrigt har ett relativt livligt arbete skett med att ta fram nya kurser inom respektive fakultet:

Vid den juridiska fakulteten har tillkommit en rad nya kurser, varav flera på engelska, till exempel Legal Theory, Banking and Financial Law of the eu och International Criminal Law.

Vid den humanistiska fakulteten har mer genomgripande förändringar i kursplaner och uppläggning gjorts för ett antal kurser på grundnivån. Utbildningsutbudet har också ändrats genom att helt nya kurser tillkommit, till exempel Östasiatisk film och Tyskspråkig prosa efter 1989. En ny utbildningsplan för Östasienlinjen har utarbetats, och nya utbildningsprogram för filosofie kandidatexamen har fastställts för spanska och för portugisiska med inriktning på Latinamerika. Slutligen har en specialkompetensutbildning i läs- och

skrivsvårigheter/dyslexi (40 p) startat under höstterminen.

Vid den samhällsvetenskapliga fakulteten har Institutionen för socialt arbete – Socialhögskolan startat en 30-poängskurs i handledningsmetodik. En ny fakultetsövergripande utbildning, Entreprenörskap (40 p), har startat hösten 2000. Vidare har tillkommit ytterligare en inriktning inom ämnet ekonomisk historia under läsåret: påbyggnadskurs i internationell ekonomisk historia. Slutligen har en ny påbyggnadskurs i data- och systemvetenskap med särskild inriktning mot Internet startat.

Vid den matematisk-naturvetenskapliga fakulteten sker en kontinuerlig utveckling av kurser framför allt på påbyggnadsnivå och utbudet har utökats med en lång rad kortare kurser under året, till exempel Språkteknologi, Martingal teori och stokastiska integraler, Musikens fysik, Jordens klimat och klimatförändringar, Palynologi, Biokemisk toxikologi, Livets utveckling och Geografiska informationssystem. Fakulteten vänder sig med dessa kurser även till studenter vid andra lärosäten.

## Fortbildning och vidareutbildning

Allmänna synpunkter på utbildningarnas tillgänglighet

De kriterier som ges i regleringsbrevet för att mäta fortbildningens och vidareutbildningens tillgänglighet är antal helårsstudenter inom deltidskurser, kurser på annan tid än dagtid vardagar, distanskurser och uppdragsutbildningar samt andel studenter över 25 år.

Ser man till dessa kriterier finns motstridiga tendenser vid Stockholms universitet. Antalet studenter inom deltid och kvällstid fortsätter att minska och distansutbildningen är fortfarande liten. Men andelen studenter över 25 år i denna typ av utbildning har ökat kraftigt på senare tid vilket antyder att yrkesverksamma personer i ökande utsträckning vidareutbildar sig vid universitetet.

Väger man ihop dessa kriterier skulle den bedömningen kunna göras att tillgängligheten till

fortbildning och vidareutbildning är förhållandevis god vid Stockholms universitet. Rent generellt måste dock poängteras att relativt sett få kurser vid universitetet ges i uttalat fortbildningssyfte och att alla kurser i någon mening skulle kunna betecknas som fortbildning.

## Utbildning på kvällstid/deltid

Det totala antalet studenter på kvälls- och deltidskurser uppgick år 2000 till 9 876. Det sammanlagda antalet helårsstudenter var 1 782 och dessa utförde totalt 1 020 helårsprestationer. Andelen kvinnor är ungefär densamma som bland dagtidsstudenter. Åldersfördelningen inom denna del av studentpopulationen skiljer sig dock från resten genom att medelåldern bland studenterna är markant högre. Det tyder på att deltidskurserna används i fortbildningssyfte av äldre personer som redan är verksamma på arbetsmarknaden.

Som framgår av nedanstående tabell fortsätter andelen deltidsstudenter av den totala populationen att minska. Den är nu nere i 9 procent vilket innebär att universitetet inte klarat av att upprätthålla andelen deltidsstudenter i förhållande till föregående år. Det främsta skälet till detta torde vara de dåliga ekonomiska förutsättningarna för att bedriva undervisning på deltid.

År	Andel hel- årsstudenter kvällstid (%)	Åldersfördelning			Andel kvinnor av studenter kvällstid (%)
		24 år (%)	25-34 år (%)	35 år - (%)	
2000	9,0	22,8	50,4	26,8	61,8
1999	9,8	23,5	50,8	25,7	61,9
1998*	10,3	—	—	—	—
1997*	10,4	—	—	—	—

Tabell 9: Andel helårsstudenter på kvällstid, åldersfördelning bland studenter på kvällstid samt andel kvinnor av studenter på kvällstid år 2000 med jämförelsetal för tidigare år. \*Jämförelsetal för ålders- och könsfördelning finns ej.

De ekonomiska förutsättningarna till trots pågår ändå en hel del arbete vid universitetets institutio-

ner för att förbättra utbudet av och tillgängligheten till kurser av fortbildningskaraktär.

Vid den humanistiska fakulteten har man bland annat börjat skapa deltidskurser som löper över längre tid än normalt, dvs kurser där studenterna tar 20 poäng på tre terminer istället för två. På så vis ges förvärvsarbetande personer större möjligheter att studera.

Vid den matematisk-naturvetenskapliga fakulteten erbjuder institutionerna ett stort antal kurser för fortbildning av skolans lärare. Kemilärarnas resurscentrum ger dessutom kontinuerligt fortbildning för skolans lärare där utbildningar anordnas runtom i landet såväl som på universitetet. Kurser på deltid kväll ges bland annat i miljövård, modern astronomi, ekologi, etologi, evolutionsbiologi och datalogi.

Inom den samhällsvetenskapliga fakulteten anpassas schemat i flera fall till de yrkesverksammas behov. Dessutom ges utbildning som i vissa fall är direkt riktad till yrkesverksamma: exempelvis medverkar pedagogiska institutionen i två tvärvetenskapliga magisterprogram som riktar sig till anställda inom landstinget respektive Barn- och ungdomspsykiatri (bup).

#### Distansutbildning

Distansutbildning i formell mening förekommer endast i ringa omfattning vid Stockholms universitet. Antalet studenter vid kurser som betecknas som sådan utbildning uppgick år 2000 till 182, antalet helårsstudenter var 29 och dessa producerade 21 helårsprestationer.

Om den något bredare definition av distansutbildning som numera föreslås i regleringsbrevet tillämpas ökar antalet dock. En uppskattning ger vid handen att sammanlagt 436 studenter gick på distansutbildningsliknande kurser under år 2000. Antalet helårsstudenter uppgick till knappt 200 och dessa producerade 81 helårsprestationer. Siffrorna är dock att betrakta som approximationer.

#### Uppdragsutbildning

##### Uppdragsutbildning för annan högskola

Stockholms universitet genomför uppdragsutbildning i första hand för andra högskolor. Det totala antalet studenter inom denna del av uppdragsutbildningen uppgick år 2000 till 3 006, antalet helårsstudenter var 1 313 och helårsprestationerna uppgick till 1 135. Det innebär att prestationsgraden är fortsatt hög inom denna typ av utbildning; den uppgick år 2000 till 86 procent.

Som framgår av nedanstående tabell är det framför allt Lärarhögskolan i Stockholm som svarar för många av helårsstudenterna inom uppdragsutbildningen.

Högskola	2000	1999	1998	1997
Lärarhögskolan i Stockholm	988	1 003	1 330	1 404
Södertörns högskola	144	225	170	525
Högskolan på Gotland	—	—	248*	466
Hälsö högskolan	149	183	213	—
Karolinska institutet, Logopedutbildningen	32	23	30	—
Summa	1 313	1 434	2 041	2 395

Tabell 10: Antal helårsstudenter i utbildning som ges på uppdrag av andra högskolor 1997-2000 (\*Högskolan på Gotland blev egen högskola den 1 juli 1998, varför uppdragsutbildningen endast avser första halvåret).

##### Annan uppdragsutbildning

Det är svårt att exakt fastställa omfattningen av den uppdragsutbildning som inte görs på uppdrag av andra högskolor. Det beror på att övrig uppdragsutbildning inte bokförs i Ladok. Nedanstående siffror skall därför betraktas som uppskattningar.

## GRUNDUTBILDNING

År	Helårsstudenter	Helårsprestationer
2000	396	195
1999	593	343
1998	1 503	502
1997	1 562	540

Tabell 11: Antal helårsstudenter och helårsprestationer år 1997-2000 i uppdragsutbildning annan än den som ges på uppdrag av andra högskolor.

Som framgår av tabellen omfattade övrig uppdragsutbildning under år 2000 totalt 396 helårsstudenter och 195 helårsprestationer, vilket är en fortsatt minskning i förhållande till 1998 och 1999. Antalet studenter uppgick till 1 689.

Det måste dock poängteras att siffrorna har vissa brister. Den uppdragsutbildning som bedrivs vid juridiska institutionen är inte medräknad eftersom den ligger under en fristående stiftelse, Stiftelsen Fakultetskurser. Uppgifter saknas också för företagsekonomiska institutionen som vanligen har ett relativt stort antal studenter inom uppdragsutbildningen. De höga talen 1997 och 1998 beror med stor sannolikhet på att omfattningen på uppdragsutbildningen bland annat vid företagsekonomiska institutionen överskattats.

### Uppdragsutbildningens intäkter och kostnader

Intäkterna från uppdragsutbildningen uppgick år 2000 till 127,1 mkr och utgjorde därmed 14,7 procent av intäkterna för grundutbildningen. Det är en klar minskning i förhållande till 1999. Som framgår ovan har också antalet studenter inom uppdragsutbildningen minskat under år 2000.

Intäkterna kommer av naturliga skäl i första hand från utbildning på uppdrag av andra högskolor, även om intäkterna från den övriga uppdragsutbildningen har växt under de senaste åren. Under år 2000 skedde dock en viss tillbakagång för den övriga uppdragsutbildningen.

Uppdragsutbildning	2000 Int. (mkr)	1999 Int. (mkr)	1998 Int. (mkr)	1997 Int. (mkr)
Grundutbildning på uppdrag av annan högskola	80,6	84,6	85,7	82,6
Övrig uppdragsutbildning	46,5	59,4	41,3	28,6
<b>Totalt</b>	<b>127,1</b>	<b>144,0</b>	<b>127,0</b>	<b>111,2</b>

Tabell 12: Intäkter för uppdragsutbildning 1997-2000

Kostnaderna för uppdragsutbildning fördelar sig enligt nedanstående tabell. Som framgår av tabellerna har uppdragsutbildningen under år 2000 gått med ett mindre underskott.

Typ av uppdragsutbildning	2000 Kostn. (mkr)	1999 Kostn. (mkr)	1998 Kostn. (mkr)	1997 Kostn. (mkr)
Grundutbildning på uppdrag av annan högskola	68,0	85,7	79,8	86,6
Övrig uppdragsutbildning	60,6	59,4	46,2	36,8
<b>Totalt</b>	<b>128,6</b>	<b>145,1</b>	<b>126,0</b>	<b>123,4</b>

Tabell 13: Kostnader för uppdragsutbildning 1997-2000.

### Påbyggnads- och fördjupningsnivåer

Antalet helårsstudenter på påbyggnads- och fördjupningsnivå redovisas i tabellen nedan.



År	40-60 poäng Antal hel- årsstudenter	60-80 poäng Antal hel- årsstudenter
2000	1 917	1 418
1999	2 030	1 384
1998	2 393	1 419
1997	2 273	1 271

Tabell 14: Antal helårsstudenter inom påbyggnadskurser och fördjupningskurser 1997-2000.

Som framgår av tabellen har antalet studenter på kandidatnivån fortsatt minska medan antalet ökat något på magisternivån. Någon exakt förklaring till förändringarna går inte att ange. Att antalet magisterstudenter är fortsatt högt torde dock bero på de senaste årens strävan att öka antalet magisterexamina.

### Särskilda åtaganden

1. Universitetet skall erbjuda utbildning i ämnena allmän kriminologi, koreanska, lettiska, litauiska, nederländska, strålningsbiologi och teckenspråk. Universitetet erbjuder kurser upp till magisternivå i samtliga dessa ämnen med undantag för strålningsbiologi där undervisningen bedrivs inom ramen för en påbyggnadskurs om 10 poäng. Antalet helårsstudenter framgår av nedanstående tabell.

Ämne	2000	1999	1998	1997
Allmän kriminologi	236	179	171	215
Koreanska	15	22	25	26
Lettiska	17	16	18	28
Litauiska	4	3	0,2	1,5
Nederländska	49	53	53	46
Strålningsbiologi	3	0,75	2,8	0,3
Teckenspråk	7	12	19	10

Tabell 15: Antal helårsstudenter i utbildningar som enligt särskilt åtagande skall ges vid Stockholms universitet 1997-2000.

2. Universitetet skall anordna naturvetenskapliga och tekniska utbildningar för studerande med särskilt vuxenstudiestöd (så kallad nt-utbildning) för de studerande som inom ramen för tidigare års särskilda åtaganden påbörjat sådan utbildning. Antalet helårsstudenter och helårsprestationer inom nt-utbildningen framgår av tabellen nedan.

År	Helårs- studenter	Helårs- prestationer
2000	114	121
1999	204	183
1998	287	232
1997	248	188

Tabell 16: Antal helårsstudenter och helårsprestationer inom NT-utbildning 1997-2000.

3. Vid Stockholms universitet finns Tolk- och översättarinstitutet (töi) som skall anordna tolk- och översättarutbildning för minst 120 studenter och konferenstolkutbildning för minst 15 studenter per budgetår. Konferenstolkutbildningen skall främst syfta till att utbilda tolkar för behov inom det europeiska samarbetet.

År 2000 var antalet registrerade studenter vid töi 269 och antalet helårsstudenter uppgick till 91, varav 59 procent kvinnor.

Kurs	2000 registrerade studenter	2000 hst	1999 hst	1998 hst	1997 hst
Översättarprogrammet	63	31	31	22	37
Konferenstolk EU	11	6	11	7	14
Övriga tolkutbildningar	27	7	20	32	28
Specialkurser	168	47	43	46	9
<b>Totalt</b>	<b>269</b>	<b>91</b>	<b>105</b>	<b>107</b>	<b>88</b>

Tabell 17: Antal registrerade studenter och helårsstudenter vid TÖI:s utbildningar år 2000 med jämförelsetal för åren 1997-1999.

Det gångna årets utbildningar har omfattat ett stort antal språk. I det tvååriga översättarprogrammet som leder fram till en magisterexamen har engelska, tyska, franska och spanska ingått förutom svenska. En ettårig översättarutbildning har startat i polska. Konferenstolkutbildningen med inriktning på eu har omfattat svenska, engelska, tyska, franska, spanska och italienska. Kurser i kontakttolkning har getts i lettiska och finska. Specialkurser och fortbildningskurser för tolkar och översättare har getts dels i Stockholm, dels i samarbete med Göteborgs universitet. En helt ny fortbildningskurs i it för översättare har getts i samarbete med kth i Stockholm. Under året har ett stort arbete lagts ned på att omarbete översättarprogrammet och konferenstolkutbildningen till ett modulbaserat system som ger ökade möjligheter till flexibilitet och samläsning.

Den totala kostnaden för tõi framgår av nedanstående tabell.

År	Kostnad (tkr)
2000	9 439
1999	12 937
1998	10 100
1997	10 551

Tabell 18: Totala kostnader för TÖI 1997-2000.

4. Stockholms universitet skall enligt regleringsbrevet avsätta medel för verksamheter med teckenspråkstolkning.

Kostnaden för teckenspråkstolkningen vid Stockholms universitet och kth uppgick år 2000 totalt till 5 084 tkr. Kostnaden täcktes genom att universitetet och kth avsatte 2 353 respektive 1 578 tkr för ändamålet samt genom att 1 250 tkr tillfördes av nationella medel för studenter och forskarstuderande med funktionshinder.

Verksamheten har under året förts till Tolk- och översättarinstitutet under den humanistiska fakulteten. Teckenspråkstolkare har anlitats av nio institutioner vid Stockholms universitet och av kth. Under år 2000 tjänstgjorde 12 teckenspråkstolkare.

Därutöver har motsvarande 1,5 tjänster köpts in genom anbud.

År	Kostnad (tkr)	Del av kostnaden som täcks med nationella medel (tkr)
2000	5 084	1 250
1999	5 105	3 026
1998	3 903	1 184
1997	4 720	1 661

Tabell 19: Totala kostnader för teckenspråkstolkningen 1997-2000.

5. Stockholms universitet har i uppdrag att vara huvudman för ett nationellt resurscentrum i kemi. Kemilärarnas Resurscentrum är ett permanent nationellt centrum, vars uppgift är att stödja landets gymnasielärare i kemi och lärare med kemiundervisning på grundskolans senare årskurser.

Under år 2000 har Resurscentrum utnyttjat 3,42 heltidstjänster för sin basverksamhet. Resurscentrum har skickat ut fyra ordinarie nyhetsbrev. Nyhetsbrevet går till ca 1 600 grund-, gymnasie- och KomVuxskolor med kemiundervisning samt till personal på lärarhögskolor och universitet. I nyhetsbreven ges aktuell information kring kemi i allmänhet samt kring undervisning, säkerhet, miljö, litteratur och datoranvändning. Centret informerar dessutom via sin hemsida, [www.krc.su.se](http://www.krc.su.se) och direkt via telefon, fax, e-post, brev eller besök. Denna verksamhet är omfattande, och riktar sig i första hand till lärare.

Resurscentrum producerar skriftligt och experimentellt material kring speciella teman för skolorna. "Från Raff till rengöring", ett undervisningsmaterial kring raffinaderier och petrokemisk industri skickades ut gratis till alla skolor i maj 2000. "Kemin i maten", ett material om livsmedel, fullbordas i årsskiftet 2000/01 efter ett omfattande arbete. Experimentförslag till "Kemi i maten" har prövats i stor omfattning under studiedagar och rönt mycket uppskattning.

Studiedagar är en viktig del av Resurscentrums verksamhet. Under året har centret genomfört 14 heldagar från Helsingborg till Piteå och även i Helsingfors, samt 6 experimentkvällar för högstadielärare på olika orter.

Resurscentrum bedriver under läsåret 2000/01 uppdragsutbildning för Skolverket, "Kemiskaffariat", en 5-poängskurs i kemi med kemididaktik. Kursdeltagare är lärare från årskurs 0 - 5 med ingen eller mycket begränsad naturvetenskaplig bakgrund. Här sker samarbete med Lärarhögskolan i Stockholm. Antalet kursdeltagare är för närvarande 67.

Verksamhetens totala kostnad framgår av tabellen nedan.

År	Kostnad exkl lokaler (tkr)
2000	2 154
1999	1 582
1998	1 473
1997	1 440

Tabell 20: Totala kostnader för kemiskt resurscentrum 1997-2000 (exklusive lokaler).

6. Universitetet skall samla in uppgifter om övriga högskolors kostnader för studenter med funktionshinder och i mån av behov fördela de nationella medel som anvisas för detta ändamål genom utbetalning till berörd högskola.

Antalet studenter med funktionshinder vid landets universitet och högskolor fortsätter att öka. År 2000 erhöll sammanlagt 1 332 studenter, varav 12 forskarstuderande, medel för särskilda utbildningskostnader för till exempel assistenter, lektörer, teckenspråkstolkar, anteckningshjälp, extra handledning och undervisning. Ytterligare 769 studenter med funktionshinder har under året varit i kontakt med högskolans handikapphandläggare. Dessa studenter har inte sökt särskilda medel men har fått annat stöd av respektive handläggare. Det totala antalet studenter med funktionshinder vid lärosätena med fördelning per högskola och funktionshinder framgår av tabellbilaga sidan 72.

Under år 2000 uppgick kostnaderna totalt till 28 688 tkr. Dessa täcks i första hand genom att universitet och högskolor avsätter 0,15 procent av sina grundutbildningsanslag till stödåtgärder för studenter med funktionshinder. Dessutom har

Stockholms universitet som särskilt åtagande att nationellt fördela de medel som anvisats för ändamålet till de universitet och högskolor som haft extra höga kostnader för studenter med funktionshinder. För år 2000 har 14 669 tkr anvisats och 13 779 tkr fördelats.

I samordningsuppgiften ingår även att redovisa vilka åtgärder som sammantaget vidtagits vid högskolorna för att förbättra situationen för studenter med funktionshinder. Här bör främst nämnas den nationella konferensen för landets handikapphandläggare, vilken hölls i Stockholm i mars 2000. Där fanns nästintill samtliga universitet och högskolor representerade. Huvudpunkten på programmet för årets konferens var Högskoleverkets utredningsrapport "Högskolestudier och funktionshinder" (2000:4 r). Dessutom har högskolans handikapphandläggare anordnat konferenser inom de fyra regionala nätverk som inrättades under våren 1998.

Övriga nationella och internationella åtgärder har bland annat inneburit

- utskick av elektroniska nyhetsbrev varje månad till landets handikapphandläggare
- medverkan vid olika handikapporganisationers konferenser samt mottagande av studiebesök från Estland och Sydafrika
- formulering av rekommendationer för avtal rörande studier utomlands för studenter med funktionshinder
- en fortlöpande uppdatering av innehållet på hemsidan Akademi & Handikapp med adress [www.sb.su.se/akademi-handikapp](http://www.sb.su.se/akademi-handikapp)

I samordningsuppgiften under år 2000 ingick vidare att samla in manus, redigera och publicera en rapport från den eu-konferens som anordnades i augusti 1999 genom vägledarorganisationen European Forum for Student Guidance, fedora. Konferensens övergripande rubrik var "The New Millennium: A Skills Challenge for Higher Education, the Counsellor's Responsibility for Facilitating Equality and Diversity in a European Society". Rapporten med samma namn publicerades i maj 2000.

## Särskilda utbildningar

## Basår

Basåret vid Stockholms universitet ger naturvetenskaplig gymnasiekompetens i ämnena matematik, fysik och kemi. Under år 2000 deltog 74 studenter i basårsutbildningen. Antalet helårsstudenter uppgick till 34 och antalet helårsprestationer till 20.

År	Helårsstudenter	Helårsprestationer
2000	34	20
1999	28	20
1998	28	22
1997	33	—*

Tabell 21: Antal helårsstudenter och helårsprestationer inom basårsutbildningen 1997-2000. \*Uppgift saknas.

## Svenska som främmande språk

Vid Stockholms universitet ges undervisning i svenska för utomnordiska studenter på tre olika nivåer: nybörjarkurs, förberedande kurs och behörighetsgivande kurs. Undervisningen ges på heltid för de studenter som vill uppnå behörighet för högskolestudier och på halvfart för utbytesstudenter. Utbildningens omfattning i form av helårsstudenter och helårsprestationer framgår av nedanstående tabell.

År	Behörighetsgivande utbildning		Svenska för utbytesstudenter	
	hås	håp	hås	håp
2000	133	134	67	60
1999	80	41	130	74
1998	125	98	183	—
1997	138	104	46	18

Tabell 22: Antal helårsstudenter och helårsprestationer i svenska som främmande språk 1997-2000.

## Grundutbildningens finansiering

## Intäkter

Nedanstående tabell visar hur intäkterna för grundutbildningen vid universitetet fördelar sig mellan olika poster. Anslagsmedlen är med mycket god marginal den viktigaste intäktskällan. För år 2000 gäller dessutom att anslagens andel av de totala intäkterna ökat något.

Finansieringskälla	2000 Intäkter (mkr)	2000 Andel (%)	1999 Andel (%)	1998 Andel (%)	1997 Andel (%)
Anslag för grundutbildning	702,0	81,7	77,9	79,7	79,9
Avgifter och andra ersättningar	153,2	17,8	21,3	19,1	19,6
Bidrag	4,1	0,5	0,8	1,2	0,5
<b>Totalt</b>	<b>859,3</b>	<b>100</b>	<b>100</b>	<b>100</b>	<b>100</b>
1999	826,9				
1998	807,2				
1997	794,5				

Tabell 23: Intäkter (exklusive finansiella intäkter) för grundutbildning år 2000 med fördelning på finansieringskälla och med jämförelsetal för 1997-1999.

## Kostnader

Tabellen nedan visar hur kostnaderna för grundutbildning fördelades mellan olika kostnadslag under år 2000. Kostnaderna har ökat något i jämförelse med tidigare år. Det gäller särskilt personalkostnaderna vars andel stigit med knappt fyra procentenheter. I det stora hela är dock fördelningen mellan kostnadslag ungefär densamma som de föregående åren.

Ändamål	2000	2000	1999	1998	1997
	Kostnad (mkr)	Andel (%)	Andel (%)	Andel (%)	Andel (%)
Personal	509,0	65,3	61,4	58,3	64,6
Lokaler	137,4	17,6	18,8	17,5	18,5
Övrig drift	96,1	12,3	15,5	19,9	11,9
Finansiella kostnader*	4,5	0,6	—	—	—
Avskrivningar	33,1	4,2	4,3	4,3	5,0
<b>Totalt:</b>	<b>780,1</b>	<b>100</b>	<b>100</b>	<b>100</b>	<b>100</b>
1999	753,1				
1998	771,3				
1997	758,6				

Tabell 24: Kostnader för grundutbildning år 2000 fördelade på kostnadslag och med jämförelsetal för tidigare år. \*Har ej redovisats före år 2000.

### Myndighetskapital

Myndighetskapitalet för grundutbildningen uppgick år 2000 till drygt 263 mkr. Myndighetskapitalets förändring sedan 1997 redovisas i tabellen nedan.

År	Myndighetskapital (tkr)
2000	263 151
1999	250 658
1998	165 916
1997	137 868

Tabell 25: Myndighetskapital för grundutbildningen 1997-2000

### Regleringsbrevets målangivelser

I regleringsbrevet för år 2000 anges ett antal mål för grundutbildningen vid Stockholms universitet.

*Dessa är:*

- Att antalet helårsstudenter skall vara totalt minst 19 665

Detta mål nåddes med viss marginal. Det totala antalet helårsstudenter under år 2000 var 19 769.

- Att antalet helårsstudenter inom de naturvetenskapliga och tekniska utbildningsområdena skall vara minst 3 350

Målet uppnåddes inte under år 2000. Sammanlagt 2 939 helårsstudenter registrerades inom dessa områden under året. Orsaken till detta torde framför allt vara det bristande sökandetrycket till naturvetenskapliga utbildningar.

- Att en fortsatt ökning av antalet helårsstudenter inom de naturvetenskapliga och tekniska utbildningsområdena skall genomföras i förhållande till de två närmast föregående treårsperioderna

Antalet helårsstudenter inom naturvetenskap och teknik uppgick år 2000 till sammanlagt 2 939. Det är en minskning i förhållande till 1999. Antalet ligger dock över det årliga genomsnittet de föregående treårsperioderna (1993/94-1995/96 och 1997-1999) varför målet kan sägas ha nåtts.



## FORSKNING OCH FORSKARUTBILDNING

Forskarutbildning	25
Antagning	25
Könsfördelning och jämställdhetsarbete	25
Studiefinansiering	26
Avlagda examina	27
Forskning	28
Särskilda forskningsområden	28
<i>Svenska som andraspråk för döva</i>	28
<i>Centrum för kvinnoforskning</i>	29
<i>Manne Siegbahn-laboratoriet</i>	30
Forskningens omfattning	31
<i>Forskningen i personår</i>	31
<i>Professorer</i>	31
<i>Anställning som professor för under-</i> <i>representerat kön</i>	32
Uppdragsforskning	32
Statens psykologisk-pedagogiska bibliotek	32
Forskningsfinansiering	32
Intäkter	32
Kostnader	33
Myndighetskapital	33





# Forskning och forskarutbildning

## Forskarutbildning

### Antagning

Under år 2000 antogs 298 forskarstuderande vid universitetets institutioner. Doktorandernas fördelning på vetenskapsområden och forskningsämnen framgår av nedanstående tabell.

Vetenskapsområde	2000	1999	1998	1997
Humanistisk-samhällsvetenskapligt	166 (49)	126 (55)	173 (54)	233 (55)
Naturvetenskapligt	132 (45)	131 (51)	164 (49)	129 (34)
<b>Totalt</b>	<b>298 (48)</b>	<b>257 (53)</b>	<b>337 (52)</b>	<b>362 (48)</b>

Forskningsämne	2000
Humaniora och religionsvetenskap	46 (46)
Rättsvetenskap/juridik	6 (50)
Samhällsvetenskap	114 (51)
Matematik	7 (43)
Naturvetenskap	122 (47)
Teknikvetenskap*	2 (0)
Medicin**	1 (0)

Tabell 26: Antal nyantagna till forskarutbildning 1997-2000 fördelat på vetenskapsområden och forskningsämnen. Andel kvinnor redovisas inom parentes. Alla uppgifter är hämtade från SCB:s tekniska mallar. \*Biofysik och naturresurshushållning. \*\*Medicinsk strålningsfysik.

För första gången sedan 1997 ökade det totala antalet nyantagna doktorander vid Stockholms universitet. Ökningen ligger framför allt på det humanistisk-samhällsvetenskapliga vetenskapsområdet, trots att antagningen särskilt inom humanistiska ämnen fortfarande ligger en god bit under antagningstalen från tiden före 1998.

Könsfördelningen bland nyantagna doktorander är sedan några år tillbaka förhållandevis jämn.

Att andelen kvinnor under år 2000 låg under 50 procent måste betecknas som en slumpmässig variation.

I nedanstående tabell redovisas åldersfördelningen bland nyantagna doktorander. Tabellen visar att åldersfördelningen bland nyantagna doktorander inom humaniora och samhällsvetenskap är förhållandevis stabil sedan åtminstone ett par år tillbaka. Andelen yngre bland nyantagna doktorander inom naturvetenskap tycks dock öka. Exakt vad det beror på är oklart; det kan röra sig om slumpmässigt betingade trender.

År	Hum-sam			Naturvetenskap		
	-29 år (%)	30-39 år (%)	40 år- (%)	-29 år (%)	30-39 år (%)	40 år- (%)
2000	36	40	24	73	23	4
1999	38	39	23	76	20	4
1998	35	42	23	71	22	7
1997	48	31	21	65	32	3

Tabell 27: Åldersfördelning bland dem som påbörjat sin forskarutbildning 1997-2000 med fördelning på vetenskapsområden. Uppgifter för år 2000 hämtade från SCB:s tekniska mallar (höstterminens siffror).

### Könsfördelning och jämställdhetsarbete

Andelen kvinnor bland redan aktiva forskarstuderande har ökat från 46 procent 1996 till 49 procent 1999. År 2000 uppgick andelen kvinnliga forskarstuderande till 50 procent.

År	Hum-sam (%)	Natur- vetenskap (%)	Totalt (%)
2000	53	44	50
1999	53	42	49
1998	52	41	48
1997	51	39	47

Tabell 28: Andel kvinnor bland aktiva doktorander 1997-2000 med fördelning på vetenskapsområden. Uppgifter för år 2000 hämtade från SCB:s tekniska mallar (höstterminens siffror).

Även om könsfördelningen inom forskarutbildningen som helhet är jämn så finns snedfördelningar i en del enskilda ämnen. Av det skälet pågår ett kontinuerligt arbete med att skapa större jämställdhet inom doktorandkåren. Det arbetet sker i två led, dels genom en strävan till jämställd antagning, dels genom stöd av underrepresenterat kön under utbildningens gång. Rent konkret går jämställdhetsarbetet till så att institutionerna tar hänsyn till underrepresenterat kön vid tillsättningen av doktorandtjänster och genom att de uppmanar underrepresenterat kön att söka forskarutbildning eller ledigblivna doktorandanställningar. Exempel finns också på att särskilda seminarier upprättas för kvinnliga doktorander och på att jämställdhetsprogram syftande till att stimulera kvinnliga doktorander skapas. Det måste dock understrykas att jämställdhetsarbetet främst utsträcker sig till de institutioner och ämnen där kvinnor är underrepresenterade. Brist på manliga doktorander föranleder sällan någon åtgärd.

### Studiefinansiering

I tabellen nedan visas hur stor andel av de aktiva doktoranderna som har studiefinansiering i form av utbildningsbidrag eller doktorandanställning.

Vetenskapsområde	Ht 2000 (%)	Ht 1999 (%)	Ht 1998 (%)	Ht 1997 (%)
Humanistisk- samhällsvetenskapligt				
- anställning	31 (46)	35 (49)	29 (50)	24 (48)
- bidrag	5 (41)	5 (45)	7 (45)	5 (56)
- totalt	36	40	35	29
Naturvetenskapligt				
- anställning	50 (45)	50 (40)	49 (44)	42 (42)
- bidrag	28 (47)	28 (50)	35 (39)	23 (34)
- totalt	78	78	84	65

Forskningsämne	Ht 2000
Humaniora och religions- vetenskap	
- anställning	34 (56)
- bidrag	3 (33)
- totalt	37 (54)
Rättsvetenskap/juridik	
- anställning	66 (62)
- bidrag	0 (—)
- totalt	66 (62)
Samhällsvetenskap	
- anställning	27 (49)
- bidrag	6 (44)
- totalt	33 (48)
Matematik	
- anställning	37 (21)
- bidrag	18 (57)
- totalt	55 (33)
Naturvetenskap	
- anställning	50 (46)
- bidrag	30 (47)
- totalt	80 (46)
Teknikvetenskap*	
- anställning	53 (70)
- bidrag	21 (25)
- totalt	74 (57)
Medicin**	
- anställning	56 (40)
- bidrag	5 (100)
- totalt	61 (45)

Tabell 29: Andel aktiva forskarstuderande med studiefinansiering genom anställning som doktorand eller med utbildningsbidrag höstterminerna 1997-2000. Andelen kvinnor av finansierade doktorander redovisas inom parentes. Alla uppgifter är hämtade från SCB:s tekniska mallar. \*Biofysik och naturresurshushållning. \*\*Medicinsk strålningsfysik. För forskningsämnet medicin har använts vårterminens siffror eftersom data saknas för hösten 2000.

Av tabellen framgår att långt från alla doktorander är finansierade med bidrag eller anställning. Vidare framgår att skillnaden mellan det naturvetenskapliga vetenskapsområdet å ena sidan och det humanistisk-samhällsvetenskapliga å den andra är stor vad gäller finansieringen. Bland naturvetarna är finansiering via utbildningsbidrag eller doktorandanställning mer än dubbelt så vanlig som inom övriga områden. Däremot förekommer andra typer av finansieringsformer såsom stipendier oftare utanför det naturvetenskapliga området.

Fördelningen av studiestöd mellan kvinnor och män är någorlunda jämn. Andelen kvinnor med doktorandanställning eller utbildningsbidrag uppgår till mellan 40 och 50 procent inom båda vetenskapsområdena.

Som framgår av nedanstående tabell är de vid universitetet befintliga utbildningsbidragen till relativt stor del finansierade av anslagsmedel. Fördelningen per vetenskapsområde skiljer sig dock något eftersom andelen externfinansierade bidrag är betydligt större inom det naturvetenskapliga vetenskapsområdet än i övrigt.

Finansieringsform	Hum-sam	Naturvetenskap	Totalt
Anslag	47	78	125
Externt	4	65	69

Tabell 30: Antal utbildningsbidrag år 2000 med fördelning på vetenskapsområde och finansieringsform.

### Avlagda examina

Antalet examina på forskarnivå ökade något under år 2000. Ökningen skedde inom det humanistisk-samhällsvetenskapliga vetenskapsområdet där antalet doktorsexamina uppgick till 116, vilket är en påtaglig ökning i förhållande till 1999 (87 st). Därmed ökade det totala antalet doktorsexamina vid universitetet något, trots att en mindre nedgång av antalet examina skedde inom de naturvetenskapliga ämnena. Antalet licentiatexamina

däremot låg genomgående kvar på ungefär samma nivå som föregående år.

Det totala antalet forskarexamina (där doktorexamen föregången av licentiatexamen räknas som en halv examen) uppgick till 210, vilket är på ungefär samma nivå som de närmast föregående åren.

Vetenskapsområde	Doktorsexamina	Licentiatexamina
Humanistisk-samhällsvetenskapligt	116 (50)	24 (38)
Naturvetenskapligt	79 (43)	57 (39)
Totalt	195 (47)	81 (38)
varav tidigare licentiat	52	
1999	173	82
1998	196	107
1997	143	86

Forskningsämne	Doktorsexamina	Licentiatexamina
Humaniora och religionsvetenskap	42 (43)	5 (40)
Rättsvetenskap/juridik	6 (33)	0 (—)
Samhällsvetenskap	68 (56)	19 (37)
Matematik	2 (0)	0 (—)
Naturvetenskap	73 (45)	56 (38)
Teknikvetenskap	2 (50)	1 (100)
Medicin	2 (0)	0 (—)

Åldersfördelning	-29 år	30-39 år	40 år-
Doktorsexamina	10,8	51,3	37,9
Licentiatexamina	37,0	45,7	17,3

Tabell 31: Antal doktorsexamina respektive licentiatexamina per vetenskapsområde och forskningsämne med andel kvinnor inom parentes samt åldersfördelning. Uppgifter för år 2000 hämtade från SCB:s tekniska mallar.

Det bedrivs ett aktivt utvecklingsarbete inom forskarutbildningen för att öka antalet examina. Detta arbete handlar i relativt stor utsträckning om att hantera effekterna av 1998 års forskarutbildningsreform med dess finansieringskrav. Re-

formen har inneburit att många institutioner och ämnen har tvingats till kraftiga neddragningar av antagningen. Ett exempel är humaniora där man idag ligger tämligen långt under antagningsnivån för åren före reformen, vilket i sin tur kommer innebära en mer eller mindre kraftigt minskad disputationsfrekvens på sikt. Inom fakulteten arbetar man med individuella studieplaner som ett medel för att öka examinationsfrekvensen. Den humanistiska fakultetsnämnden har utövat sitt tillsynsansvar genom att fortlöpande kräva in de av institutionerna fastställda och/eller reviderade studieplanerna och en översiktlig rapport baserad på inlämnade planer från föregående år har utarbetats under år 2000. Fakulteten har vidare avdelat resurser för en deltidssyssla som samordnande studierektor för forskarutbildningen vid fakultetens institutioner.

Bland de åtgärder som har vidtagits för att öka examinationen inom den samhällsvetenskapliga fakulteten märks ett arbete med bättre rutiner för upprättande och revidering av individuella studieplaner samt med att professionalisera forskarhandledningen. Ett problem av särskilt intresse är avhoppet från vissa ämnen inom fakulteten. Dessa beror sällan på missnöje hos de forskarstudierande med utbildningen som sådan, utan i första hand på konkurrensen från arbetsmarknaden. Ett aktivt arbete bedrivs på de mest utsatta institutionerna för att förmå de forskarstudierande att åtminstone avlägga licentiatexamen.

Inom juridik och naturvetenskap bedrivs forskarutbildningen redan före 1998 på ett sådant sätt att reformen inte inneburit några större förändringar. Inom det naturvetenskapliga vetenskapssområdet är problemet snarare examensmålet, som för 2001-2004 är så högt satt att antalet doktorander inte ens teoretiskt räcker till för att producera tillräckligt många examina.

## Forskning

### Särskilda forskningsområden

#### Svenska som andraspråk för döva

Under verksamhetsåret har arbetet med att bygga upp ämnet Svenska som andraspråk för döva fortsatt. En kurs på d-nivå har börjat ges och därmed är ämnet nu helt utbyggt för döva studerande på grundutbildningsnivå. Ett förslag till allmän studieplan för forskarutbildning i ämnet har också tagits fram.

Specialskolornas efterfrågan på kompetensutveckling av sin personal liksom på samverkan för forskningsanknutet utvecklingsarbete i skolorna har minskat något under året. Däremot har svensklärare vid rgd/rgh (Riksgymnasiet för döva/hörselskadade i Örebro) kunnat erbjudas en seminarierie som getts under hela året, delvis på distans.

Den internationella efterfrågan på forskningen inom området har varit fortsatt mycket stor. Under året har närmare samverkan ägt rum med forskare, undervisningsansvariga och dövorganisationer från framför allt Australien, Colombia, Japan, Sydafrika och usa. Bland europeiska länder kan särskilt nämnas England, Polen och Portugal.

Innehavaren av den professur som inrättades under 1998 har fullgjort heltidstjänstgöring (med viss nedsättning för uppdrag som prodekan). Undervisningsdelen har i huvudsak varit förlagd till grundutbildningen. Utöver denna tjänst har medel satts av för en doktorandanställning (mot svarande).

Den totala kostnaden för verksamheten under år 2000 var 971 tkr vilket skall jämföras med 982 tkr 1999.

## Centrum för kvinnoforskning

Den fasta personalen vid Centrum bestod under år 2000 av en föreståndare på 50 procent inom ramen för ett ordinarie universitetslektorat (100 procent), en universitetslektor (50 procent), två vikarierande universitetslektorer (sammanlagt 100 procent) och en administratör (100 procent). Utöver dessa personer deltar timanställda från andra institutioner, forskare med externa anslag, doktorander och studenter med arbetsplats vid Centrum i verksamheten. Under år 2000 gavs grundkurs, fortsättningskurs och påbyggnadskurs i genusvetenskap.

Under året har flera serier forskarseminarier bedrivits vid Centrum, med deltagare från olika institutioner inom och utom universitetet. Där finns det queerteoretiska seminariet, ett fortsatt livshistoriskt seminarium och ett seminarium i maskulinitetsforskning. Under höstterminen har Centrum anordnat en öppen föreläsningsserie om maskulinitetsforskning.

Fyra personer har varit förordnade vid Centrum på projekt finansierade av Socialforskningsrådet, Riksbankens Jubileumsfond och Rådet för arbetslivsforskning. Ytterligare en person har arbetat vid Centrum med finansiering från hsfr. Därutöver har Centrum varit värd för en gästforskare från Japan och två gästdoktorander från Irland respektive usa. Två av Centrums lektorer bedriver forskning på medel beviljade av den humanistiska fakulteten.

Det största evenemanget under året var den andra genusvetenskapliga stockholmskonferensen som anordnades i oktober på temat "Dystopier och utopier". 220 personer deltog i konferensen, som var öppen för studenter och forskare i första hand från Stockholms universitet men med närmare hälften av deltagarna från andra lärosäten.

Informationsverksamheten vid Centrum är koncentrerad till en elektronisk diskussionslista, som för närvarande har 249 prenumeranter, och till en aktuell hemsida, som är under kontinuerlig utveckling, [www.kvinfo.su.se](http://www.kvinfo.su.se). Nyhetsbladet Kvinnor\*Forskning ges dessutom ut i pappersform med fyra nummer om året i samarbete med föreningen Forum för feministiska studier vid Stockholms universitet.

De totala kostnaderna för Centrum för kvinnoforskning framgår av nedanstående tabell.

År	Kostnad (tkr)
2000	5 675
1999	4 861
1998	4 234
1997	3 341

Tabell 32: Totala kostnader för Centrum för kvinnoforskning 1997-2000

Det är givetvis omöjligt att bedöma effekterna av Centrums verksamhet för den generella rekryteringen av kvinnliga forskare och forskarstudenter. Ansvaret att arbeta för en jämställd rekrytering åligger ju universitetet som helhet, inte bara Centrum för Kvinnoforskning. Det man med säkerhet kan säga är att det absoluta flertalet av de studenter och doktorander som vill tillämpa ett genusperspektiv i sin framtida forskning är kvinnor. Många av dessa studenter deltar i verksamhet som Centrum anordnar eller stöder och får där den bekräftelse, undervisning och inspiration som ännu inte är tillgänglig på alla institutioner.

Vad gäller rekryteringen av kvinnliga studenter till forskarutbildning i genusvetenskap måste det understrykas att Centrum ännu inte har forskarutbildning (i Sverige finns sådan endast på Tema Genus i Linköping). Trycket från studenthall är dock stort för att få till stånd en forskarutbildning. Centrum har deltagit i förarbetet till den nu beslutade nationella forskarskolan i genusvetenskap med Umeå universitet som värd (där det dock kommer att krävas anslutning till ytterligare en disciplin).

Vad gäller effekterna av centrumets verksamhet för utveckling av genusperspektiv i forskning och undervisning så är kvinnoforsknings- och genusperspektiv fortfarande svagt integrerade inom många discipliner. Därför fyller de genusvetenskapliga kurser, seminarier, konferenser etc av mång- och tvärvetenskaplig karaktär som ges vid Centrum för kvinnoforskning och systerinstitutioner på andra universitet en viktig funktion

även för den inomdisciplinära utvecklingen. Det är belagt att kvinno-, köns- eller genusperspektivets integrering i disciplinerna ofta är knutet till enskilda forskare/lärare som driver på integrationen. Lämna personen institutionen dröjer det tyvärr inte länge förrän perspektivet ifråga också är borta. Centrum för kvinnoforskning förvaltar denna kunskap, dels i vår grundutbildning, dels genom tematiska tvärvetenskapliga kurser och seminarier samt genom utländska genusvetenskapliga gästforskare eller de genusvetenskapliga forskare som knyts till institutionen via egna forskningsprojekt. Dessa personresurser tillsammans med de doktorander som bevisar seminarierna bildar en viktig kritisk massa där genusperspektivet kan vidareutvecklas och hålla sig i den nationella och internationella forskningsfronten.

#### Manne Siegbahn-laboratoriet

Manne Siegbahn-laboratoriet är en nationell forskningsanläggning med precisionsstudier inom atom- och molekylfysik som huvudinriktning. Laboratoriet finansieras av nfr men har Stockholms universitet som värd. Kostnader för lokaler, el, vatten och värme samt lånekostnader för anläggningstillgångar bestrids av universitetet, som också tillsätter laboratoriets styrelse.

Laboratoriet utnyttjas av svenska och utländska forskare och har i flera avseenden världsunik utrustning för i första hand grundläggande forskning inom atom- och molekylfysik och ytfysik samt närliggande områden inom astrofysik, astrokemi och atmosfärkemi. Verksamheten är baserad på utnyttjande av den så kallade cryring-anläggningen, vars viktigaste komponenter är ett antal avancerade jonkällor för olika typer av atomära och molekylära joner, samt en så kallad synkrotronring för acceleration och lagring av jonerna. Strålar från jonkällorna kan utnyttjas dels direkt för lågenergiexperiment, dels för injektion i synkrotronringen. Experimenten innebär studier av kollisioner av jonerna med elektroner, fotoner, atomer eller molekyler. En så kallad elektronkylare med unika egenskaper ger bland annat möjligheter för studier av kollisioner mellan de i

synkrotronringen lagrade jonerna och elektroner med mycket hög precision.

Verksamheten år 2000 har inneburit ett brett utnyttjande av cryring-anläggningen. Några exempel:

- I ett projekt, som leds av en forskare från Oak Ridge, usa, och som bland annat samarbetar med en grupp från Stockholms universitet, har dynamiken i rekombinationen av vattenjonen  $\text{H}_2\text{O}^+$  när den splittras i en syre och två väteatomer undersökts. I denna typ av mätningar utnyttjas till fullo elektronkylarens och lagringsringens möjligheter att undersöka jon-elektronkollisioner vid relativa kollisionshastigheter nära noll.
- En grupp från Stockholms universitet, som byggt upp en så kallad jonfälla (smiletrap) för precisionsbestämningar av massor av joner som styrs in i fällan från cryring:s jonkällor har under året haft stor framgång och nått en precision i mätningarna ned till  $3 \times 10^{-10}$ . Gruppens mätningar av massorna för  $^3\text{He}$  och  $^4\text{He}$  är sannolikt de bästa som hittills gjorts.
- Vid ett experiment i september 2000 med högladdade nickeljoner,  $\text{Ni}^{17+}$  observerades en acceleratortekniskt intressant effekt, som tidigare endast iakttagits i en lagringsring vid gsi i Darmstadt. Den relativa hastighets spridningen hos jonerna i den lagrade, cirkulerande strålen minskade i det närmaste momentant med omkring en faktor 10, när antalet joner i strålen minskades så att det genomsnittliga avståndet mellan jonerna var omkring 1 cm. Fenomenet tolkas som att strålen genomgår ett slags fasövergång, där partiklarna från att ha haft en ordnad inbördes rörelse lägger sig på rad efter varandra. En systematisk undersökning av fenomenet påbörjades under en experimentvecka i december med högladdade xenonjoner,  $\text{Xe}^{36+}$ .

## Forskningens omfattning

### Forskningen i personår

Av tabellen nedan framgår att forskningens omfattning vid Stockholms universitet mätt i personår uppgick till 1 798 under år 2000. Det är en ökning i förhållande till 1999. Personåren är förhållandevis jämnt fördelade mellan vetenskapssområdena och har så varit under en följd av år.

Vetenskapsområde	2000	1999	1998	1997
Humanistisk-samhällsvetenskapligt	916	880	976	796
Naturvetenskapligt	882	825	823	759
<b>Totalt</b>	<b>1 798</b>	<b>1 705</b>	<b>1 799</b>	<b>1 555</b>

Forskningsämne	2000
Humaniora och religionsvetenskap	309
Rättsvetenskap/juridik	50
Samhällsvetenskap	557
Matematik	26
Naturvetenskap	856

Tabell 33: Forskningsvolym mätt i personår 2000 med jämförelsetal för tidigare år och med fördelning på vetenskapsområden och forskningsämnena.

### Professorer

Antalet professorer vid universitetet har under år 2000 återigen ökat kraftigt. Att ökningen är så stor beror även i år på det nya befodrings-systemet varigenom en lång rad lektorer, särskilt inom det naturvetenskapliga vetenskapsområdet, erhållit titeln professor.

#### *Humanistisk-samhällsvetenskapligt vetenskapsområde*

Björn Beckman, statsvetenskap  
Jaime Behar, Latinamerikakunskap

Eva Ejerhed, datorlingvistik  
Mats Hellspång, etnologi  
Anna Hollander, rättsvetenskap  
Eva Jeppson Grassman, socialt arbete  
Jan O Jonsson, sociologi  
Nils Lennart Johannesson, engelska  
Don Kulick, socialantropologi  
Thomas Lindstein, socialt arbete  
Karl Molin, historia  
Paul Needham, teoretisk filosofi  
Anders Romelsjö, alkohol- och drogforskning  
Diane Sainsbury, statsvetenskap  
Gigi Santow, demografi  
Charlotte Scheffer, antikens kultur och samhällsliv  
Hans Strand, svenska  
Astrid Söderbergh-Widding, filmvetenskap  
Christopher Stroud, tvåspråkighetsforskning

#### *Naturvetenskapligt vetenskapsområde*

Pedro Andreo, medicinsk strålningsfysik  
Ingemar Bengtsson, fysik  
Klavs Berzins, immunologi  
Margareta Blomberg, fysik  
Bertil Borg, zoologi  
Ingeborg Csöreg, strukturkemi  
Nils Elander, teoretisk molekylfysik  
Thomas Elmqvist, naturresurshushållning  
Ylva Engström, molekylärbiologi  
Magnus Enquist, zoologi  
Carmen Fernandez, immunologi  
Nils Holm, marin sedimentgeokemi  
Klas Hultqvist, experimentell partikelfysik  
Anders Karlhede, fysik  
Johan Kleman, naturgeografi  
Aatto Laaksonen, fysikalisk kemi  
Dimitry Leites, matematik  
Karna Lidmar-Bergström, naturgeografi  
David Liljequist, experimentell fysik  
Sven Mannervik, experimentell atomfysik  
Donal Murtagh, meteorologi  
Kevin Noone, meteorologi  
Lars Nordenskiöld, fysikalisk kemi  
Dag Noréus, metallhydrid för energitillämpningar  
Göran Olofsson, astronomi  
Stefan Oscarson, organisk kemi

Marianne Pedersén, växtfysiologi  
 Lars Pettersson, fysik  
 Kjell Rosquist, fysik  
 Magnus Sandström, strukturkemi  
 Eva Severinson, immunologi  
 Boris Shapiro, matematik  
 Jacek Stawinski, organisk kemi  
 Gunnar Svensson, strukturkemi  
 Åke Svensson, matematik  
 Andrzej Szulkin, matematik  
 Marita Troye-Blomberg, malariaimmunologi  
 Birgitta Tullberg, zoologisk evolutionsbiologi  
 Ulf Wahlgren, fysik  
 Åke Wieslander, biokemi  
 Barbro Åsman, fysik

Anställningar som professor för underrepresenterat kön

Universitetet skall enligt regleringsbrevet redogöra för de anställningar som professor för underrepresenterat kön som regeringen beslutade om 1996 och 1997. För professurerna i biostatistik och kulturgeografi gäller att innehavarna varit tjänstlediga på deltid under år 2000.

Innehavare	Uppskattad kostnad	
	(tkr) 2000	(tkr) 1999
Juni Palmgren, biostatistik	1 100	1 725
Margareta Ihse, ekologisk geografi	930	900
Gunnel Forsberg, kulturgeografi	445	675
Drude Dalerup, statskunskap	1 000	900

Tabell 34: Innehavare av anställningar som professor för underrepresenterat kön samt uppskattad kostnad 1999-2000.

### Uppdragsforskning

Universitetet bedriver omfattande forskning på uppdrag av bland andra statliga myndigheter och företag inom det privata näringslivet. Trenden de senaste åren är att intäkterna för uppdragsforskningen ökar något. Resultatmässigt gick upp-

dragsforskningen under år 2000 med ett mindre underskott.

År	Intäkter (mkr)	Kostnader (mkr)	Resultat (mkr)
2000	46,4	46,9	-0,5
1999	43,9	39,3	4,6
1998	43,7	42,3	1,5
1997	45,5	46,3	-0,8

Tabell 35: Intäkter, kostnader och resultat för uppdragsforskning 1997-2000. Belopp i miljoner kronor.

### Statens psykologisk-pedagogiska bibliotek

Statens Psykologisk Pedagogiska Bibliotek (sppb) inordnades från den 1 januari 2000 i Stockholms universitetsbibliotek. En filialchef tillsattes och under året har det nya filialbiblioteket integrerats med universitetsbibliotekets organisation. sppb har tio personer anställda och är ansvarsbibliotek inom ämnesområdena psykologi, pedagogik och folklivsforskning. Biblioteket har ca 400 tryckta tidskrifter och tillgång till en mängd e-tidskrifter samt ca 300 000 böcker och rapporter. Den totala kostnaden för biblioteket uppgick år 2000 till 9 373 tkr.

## Forskningsfinansiering

### Intäkter

Universitetets intäkter för forskning kommer från en rad olika källor. Viktigast är de statliga anslagen men till dessa kommer intäkter från statliga forskningsråd, eu, stipendier och fonder med mera.



Finansieringskälla	2000	2000	1999	1998	1997
	Intäkter (mkr)	Andel (%)	Andel (%)	Andel (%)	Andel (%)
Anslag	816,9	59,1	58,7	59,7	60
Avgifter och andra ersättningar	83,7	6,1	6,0	5,9	6
Bidrag	480,8	34,8	35,3	34,4	34
<b>Totalt 2000</b>	<b>1 381,4</b>	<b>100</b>	<b>100</b>	<b>100</b>	<b>100</b>
- 1999	1 286				
- 1998	1 302				
- 1997	1 239				

Tabell 36: Intäkter (exklusive finansiella intäkter) för forskning och forskarutbildning 2000 med fördelning på finansieringskällor och med jämförelsetal för 1997-1999.

År 2000 var 49 procent av forskningsanslagsmedlen reserverade för det humanistisk-samhällsvetenskapliga vetenskapsområdet och resten för det naturvetenskapliga vetenskapsområdet (exklusive hyror). En relativt kraftig ökning skedde av intäkterna för forskning under år 2000. Ökningen fördelades dock relativt jämt mellan finansieringskällorna, varför relationen mellan anslag, avgifter och bidrag förblev i stort sett oförändrad. Den förändring som skedde redan mellan 1998 och 1999 och som innebar att andelen bidragsmedel ökade något i relation till anslagsmedlen beror i första hand på att medlen för utbildningsbidrag flyttats från anslags- till transfereringsposten i resultaträkningen. Universitetet disponerar dock fortfarande dessa medel varför förskjutningen är skenbar.

#### Kostnader

Inom forskningen liksom inom grundutbildningen är personalkostnaderna helt dominerande. Det finns dock skillnader inom universitetet; exempelvis är övriga driftskostnader (för laboratorier, utrustning med mera) högre inom naturvetenskap än övriga områden. Vad gäller år 2000 kan konstateras att relationen mellan olika kostnadslag förblivit ungefär densamma som föregående år.

Ändamål	2000	2000	2000
	Hum-sam (mkr)	Naturv. (mkr)	Totalt (mkr)
Personal	467,8	459,2	927,0
Lokaler	131,5	122,1	253,6
Övrig drift	95,4	119,2	214,6
Finansiella kostnader*	4,4	4,0	8,4
Avskrivningar	19,3	57,2	76,5
<b>Summa</b>	<b>718,4</b>	<b>761,7</b>	<b>1 480,1</b>
- 1999			1 376,3
- 1998			1 325,4
- 1997			1 292,4

Ändamål	2000	1999	1998	1997
	Andel (%)	Andel (%)	Andel (%)	Andel (%)
Personal	62,6	63,2	62,5	58,2
Lokaler	17,1	18,8	17,2	16,3
Övrig drift	14,5	12,1	15,2	20,7
Finansiella kostnader*	0,6	—	—	—
Avskrivningar	5,2	5,9	5,1	4,8
	100	100	100	100

Tabell 37: Kostnader för forskning och forskarutbildning 2000 med fördelning på vetenskapsområden och kostnadslag samt med jämförelsetal för 1997-1999. \*Har ej redovisats före 2000.

#### Myndighetskapital

Myndighetskapitalet för forskning och forskarutbildning var fortsatt negativt år 2000 och låg på -92 mkr. Myndighetskapitalets förändring sedan 1997 redovisas i tabellen nedan.

År	Myndighetskapital (tkr)
2000	-91 899
1999	-89 563
1998	10 822
1997	22 067

Tabell 38: Myndighetskapital för forskning och forskarutbildning 1997-2000.



## VERKSAMHETSÖVERGRIPANDE REDOVISNINGAR

Internationellt samarbete	37
Grundutbildning	37
Forskning	37
<i>EU-program</i>	37
<i>Övrigt forskningssamarbete</i>	38
Kvalitetsarbete och studentinflytande	38
Personal	40
Personalen i personår	40
Åldersstruktur	41
Jämställdhet	41
<i>Jämställdheten i dagsläget</i>	41
<i>Jämställdhetsarbetet</i>	43
Pedagogisk kompetensutveckling	43
Myndighetskapital	44



# Verksamhetsövergripande redovisningar

## Internationellt samarbete

### Grundutbildning

Stockholms universitet deltar i de två stora utbytesprogrammen för studenter och lärare, Sokrates/Erasmus och Nordplus. Därutöver har universitetet ett antal utbytesavtal med utomeuropeiska universitet. Inom universitetet finns en styrgrupp för internationell samverkan inom utbildningen i vilken fakultetsnämnderna och studentkåren är representerade. Styrgruppens uppgift är att planera det internationella samarbetet inom utbildningsområdet, fördela medel för Erasmusprogrammet och ansvara för urvalet av studenter till de platser som tillhandahålls via centrala avtal.

Under år 2000 noterades för första gången en markant minskning av antalet utresande studenter. Antalet inresande studenter, som sedan 1997 har överstigit antalet utresande, låg under år 2000 på samma nivå som tidigare.

Program	2000	1999	1998	1997
Erasmus				
Utresande	220	331	352	331
Inresande	492	476	451	342
Nordplus				
Utresande	55	78	84	65
Inresande	114	160	98	87
Övriga				
Utresande	55	50	54	53
Inresande	73	50	67	49
Summa				
Utresande	330	459	490	449
Inresande	679	686	616	478

Tabell 39: Antal utresande och inresande studenter på internationella utbytesprogram och andra avtal 1997-2000.

De studenter som reste från Stockholms universitet under år 2000 åkte främst till England, Frankrike och Tyskland. Av de studenter som reste till universitetet kom de flesta från Tyskland och Finland, därefter från Frankrike och Italien.

För att öka intresset för studier utomlands har en rad aktiviteter planerats för det kommande året, bland annat länderbaserad information till studenterna. Återvändande studenter kommer då ges möjlighet att dela med sig av sina erfarenheter som utbytesstudenter. Även de utländska studenter som läser vid Stockholms universitet kommer att medverka i informationsverksamheten.

### Forskning

Det är vanligt förekommande att doktorander, forskare och lärare vistas vid utländska lärosäten och att universitetets institutioner, institut och centra på motsvarande sätt tar emot besökare från andra länder. Detta utbyte har under år 2000 varit relativt omfattande. Sammanlagt 194 personer, varav 118 doktorander, har rest utomlands. 150 personer från utlandet, varav 73 doktorander, har besökt universitetet under året. Antalet inresande forskare har ökat påtagligt jämfört med 1999. Det skall sägas att ovanstående siffror endast omfattar de doktorander och lärare som vistats vid annat lärosäte en längre period. Till detta kommer naturligtvis ett stort antal resor utomlands för konferenser, kortare besök och dylikt.

### EU-program

Under år 2000 startade de första projekten inom eu:s femte ramprogram. Stockholms universitet hade vid årets slut 33 projekt i femte rampro-

grammet. Dessa låg inom områdena Livskvalitet och förvaltning av levande resurser (9), Informationssamhället (1), Konkurrenskraftig och hållbar tillväxt (4), Energi, miljö och hållbar utveckling (8), euratom (3), Forskarrörlighet och socioekonomisk forskning (8). Till detta kom 45 projekt som påbörjats under fjärde ramprogrammet och som fortfarande pågick under år 2000.

#### Övrigt forskningssamarbete

Det internationella forskarutbyte och forskarsamarbete som inte sker inom ramen för eu-programmen koordineras i huvudsak på institutionsnivå. Bland många exempel på internationellt samarbete på institutionsnivå kan nämnas den juridiska fakultetens deltagande i flera nordiska nätverk och samarbetsprojekt i bland annat immaterialrätt, bolagsrätt och transporträtt, Socialhögskolans lärares deltagande i olika utbildnings- och forskningsprojekt i Östra Europa, institutionens för internationell pedagogik forskningssamarbete med ett stort antal universitet i bland annat Peking, Johannesburg, Stanford och Berlin samt pedagogiska institutionens samarbetsavtal med universitetet i Concepcion i Chile för att där medverka i uppbyggnaden av en ny forskarutbildning.

Stockholms universitet har också ett antal centralt koordinerade samarbets- och forskarutbytesavtal med utländska institutioner. Under året har det mest omfattande utbytet inom ramen för dessa avtal avsett Peking University och Chinese Academy of Social Sciences (cass).

#### Kvalitetsarbete och studentinflytande

Ett systematiskt kvalitetsarbete har pågått vid Stockholms universitet sedan 1993. En mängd olika projekt har satts igång och utvecklats och erfarenheter från arbetet har under åren redovisats och diskuterats i olika fora. Det kanske viktigaste resultatet därav är en ökad medvetenhet i hela organisationen om vad som bör prioriteras i arbetet, hur mål skall formuleras och insatser utvärderas.

Inför 2000 års redovisningar av kvalitetsarbetet ombads institutionerna att göra en redovisning av sitt kvalitetsarbete enligt en enkel struktur med huvudrubrikerna mål, genomförda insatser och resultat samt program för det fortsatta kvalitetsarbetet. Genom denna struktur lades grunden för universitetets arbete med självvärderingar inför Högskoleverkets nationella bedömningar.

Det vikande söktrycket på grundutbildningen och svårigheter att nå upp till fastställda studieprestationer har inverkat på kvalitetsarbetet på flera sätt. Vid alla fakulteter satsas på rekryteringsåtgärder och förnyelse av kursutbudet för att därigenom anpassa verksamheten till omvärldens krav. Så har till exempel den juridiska fakulteten ägnat en stor del av kvalitetsarbetet åt en allmän översyn av undervisnings- och examinationsformer, där samarbete över fakultetsgränserna resulterat i nya utbildningsprogram. Man har också initierat en undersökning om vart juriststudenterna tar vägen efter genomförd utbildning och om orsakerna till studieavbrott.

Den humanistiska fakultetens grundutbildning är på många håll utsatt för hård press och den av fakulteten nytillsatta kvalitetsgruppen uppmärksammar särskilt behovet av dialog med och mellan institutionerna för att finna och samordna lösningar. Man satsar på nya kurser och omflyttningar av platser för att kunna fortsätta genomföra undervisning i mindre grupper.

Den matematisk-naturvetenskapliga fakulteten har under året tagit fram måldokument och handlingsplan för områdena studentrekrytering och information. Fakulteten har intensifierat kontakterna med gymnasieskolan och utvecklat ett fakultetsövergripande program. Den årligen återkommande Grundutbildningskonferensen hade år 2000 som tema den förändrade gymnasieskolan och dess betydelse för rekryteringen till högre utbildning. Vid fakulteten diskuteras fortgående hur man ska kunna nå nya grupper av studenter, och hur man ska arbeta med studentgrupper som blir alltmer heterogena med avseende på förkunskaper och förutsättningar.

Den samhällsvetenskapliga fakulteten har särskilda kvalitetsgrupper för grundutbildning och för forskarutbildning. Dessa har under år 2000 särskilt arbetat med att finna former för studentmedverkan i såväl undervisning som i beslutssam-

manhang. De har också medverkat till fakultetens beslut att genusperspektiv skall genomsyra all utbildning. Studierektorskonferenser genomförs programmässigt varje termin inom alla fakultetsområden och sektioner. De utgör fora för utveckling av kursutbudet och för diskussioner om hur kvaliteten kan säkras trots vikande resurser.

Även forskarutbildningens kvalitetsfrågor har uppmärksammats vid universitetet under året. Vid den humanistiska fakulteten har en studierektor för forskarutbildningen tillsatts för att bland annat förbättra informationen till alla doktorander särskilt genom hemsida och e-post. Fakultetens kvalitetsgrupp arbetar också för att kartlägga de reella förkunskapskrav som tillkommer i olika ämnen utöver de formella kraven, den så kallade "gråzonen" mellan grundutbildning och forskarutbildning. Gruppen planerar en diskussion med institutionerna om hur utbildningen kan förbättra studenterna på grundnivå för en framtida forskarutbildning, exempelvis genom kurser på magisternivå.

Den matematisk-naturvetenskapliga fakulteten har utökat sin populära forskarhandledarutbildning,Handledning-Ledarskap, så att den kan erbjudas varje termin. Många institutioner har infört ett system med en ojävig granskare vid de årliga uppföljningssamtalen med doktoranderna. Fakulteten har också fastställt nya tillämpningsföreskrifter vid disputationer för att säkra kvaliteten på doktorsavhandlingarna.

Den samhällsvetenskapliga fakulteten har inrättat en grupp för strategifrågor i forskarutbildningen, med uppgift att se över rutiner för utbildningen och arbeta med frågor som rör kvalitet i forskarutbildningen. Gruppen har sett över delar av fakultetens regelverk och rutiner för disputationer och arbetar med utformning av en fakultetsgemensam handledarutbildning för forskarhandledare.

Universitetets kvalitetsgrupp inom Pedagogiska rådet, vilken arbetat sedan 1996, har under året fortsatt med sina uppgifter. Gruppens mandat är att följa kvalitetsarbetet i grund- och forskarutbildningen på universitetet, att kommentera förslag och åtgärder från institutioner och fakultetsnämnder, att presentera egna kvalitetsutvecklande förslag och att rapportera om sitt arbete till Pedagogiska rådet, fakultetsnämnder, institutioner,

studentkåren och universitetsstyrelsen. På gruppens initiativ har under år 2000 bland annat genomförts fyra kvalitetsseminarier med rubrikerna "Att vara akademisk lärare – härligt eller förfärligt?", "Värdering 2000", "Övergripande mål för Stockholms universitet" samt "Nya nationella utvärderingar".

I slutet av 1999 tillsattes en arbetsgrupp med uppgift att omarbeta och uppdatera universitetets måldokument och handlingsprogram. Gruppen har arbetat under år 2000 och presenterat ett förslag till nytt övergripande måldokument, som skickats på remiss till bland annat fakulteter och institutioner. Arbetet med utveckling av mål och handlingsprogram kommer att fortgå under 2001.

Studentinflytande har länge varit en viktig fråga för Stockholms universitet. Under år 2000 har ett omfattande arbete bedrivits för att implementera de nya reglerna om studentinflytande som infördes i högskoleförordningen vid halvårsskiftet. Bland annat kan nämnas att studeranderepresentanter på samma sätt som universitetsledningen får underlagsmaterial till de rektorsföredragningar som hålls varje vecka. Studenterna har också, om de så önskar, möjlighet att delta vid det sammanträde då rektor fattar formellt beslut. Vidare har studeranderepresentanterna i universitetsstyrelsen rätt att närvara vid mbl-genomgångar inför styrelsemöten. I övrigt kan nämnas att fakultetskanslierna har regelbundna möten med studentkårens fakultetsombud och att prefekterna har informerats om de nya reglerna vid höstens prefektmöten.

Under året har en arbetsgrupp sett över systemet med kursvärderingar och tagit fram ett förslag till ny utvärderingsmall och modell för kursvärderingar. Gruppens förslag har sänts på intern remiss till fakulteter och institutioner. En ytterligare fråga som belysts under året är rättssäkerhet och examination. En arbetsgrupp har utarbetat ett förslag till riktlinjer för rättssäker examination, som även det sänts på remiss.

## Personal

### Personalen i personår

Under år 2000 arbetade den anställda personalen vid Stockholms universitet uppskattningsvis 3 289 personår. De exakta siffrorna med fördelning på anställningskategori återfinns i tabellen nedan.

Anställningskategori	Antal personår och andel kvinnor i procent				
	2000	Andel (%)	1999	1998	1997
Professor	286	9	249	209	194
- andel kvinnor	(19)		(17)	(18)	(15)
Lektor	436	13	494	561	583
- andel kvinnor	(31)		(32)	(30)	(31)
Adjunkt	157	5	151	160	154
- andel kvinnor	(52)		(51)	(49)	(44)
Forskarassistent	113	3	106	125	105
- andel kvinnor	(42)		(46)	(48)	(45)
Delsumma	992	30	1000	1 054	1 035
- andel kvinnor	(32)		(33)	(31)	(31)
Gäst- och timlärare	100	3	104	120	121
- andel kvinnor	(36)		(37)	(33)	(31)
Övr undervisande och forskande personal	488	15	461	441	595
- andel kvinnor	(49)		(47)	(46)	(43)
Doktorandanställning	639	19	643	652	550
- andel kvinnor	(51)		(45)	(46)	(44)
Teknisk/administrativ personal	1 070	33	1 029	1 176	996
- andel kvinnor	(64)		(63)	(62)	(68)
Antal personår totalt	3 289	100	3 237	3 442	3 297
- andel kvinnor	(49)		(47)	(47)	(47)

Tabell 40: Antal personår och andel kvinnor inom olika anställningskategorier 1997-2000. Nordiska och utländska lektorer ingår i gruppen lektorer; bibliotekspersonal ingår i gruppen teknisk/administrativ personal.

Det finns tre huvudtyper av anställda vid universitetet:

- lärare med fast anställning eller timanställning (1 092)
- personal med anställning som doktorand eller annan typ av anställning med forskning och/eller undervisning, till exempel forskningsassistenter, projektanställda forskare (1 127)
- teknisk och administrativ personal samt biblioteksanställda (1 070)

Därtill kommer ett större antal doktorander med utbildningsbidrag som inte räknas som anställda i teknisk mening men som ändå utgör en viktig del av den personal som tjänstgör vid institutionerna. En del av dessa doktorander tjänstgör dessutom på deltid vid sina respektive institutioner.

De tre första huvudgrupperna är, som framgår av tabellen ovan, ungefär jämnstora. Det sker dock förskjutningar mellan dem över tid. Andelen teknisk och administrativ personal har minskat från över 40 till mellan 30 och 35 procent under 1990-talet. Detta innebär naturligtvis att en ökning skett av den personal som sköter undervisning och forskning. Under år 2000 arbetade sammantaget ca 67 procent av universitetets personal med undervisning eller forskning, vilket är något mindre än föregående år. Professorerna har fortsatt öka i antal som en följd av tjänstereformen; redan 1999 skedde en stor ökning och under år 2000 har antalet personår presterade av professorer ökat med knappt 15 procent till 286. Antalet personår inom professorskategorin har ökat med knappt 37 procent sedan 1998.

Andelen lärare med doktorsexamen, exklusive gäst- och timlärare, uppgick år 2000 till 75 procent. Högst är andelen inom det naturvetenskapliga området där nästan 92 procent av lärarna är doktorer.

Det totala antalet anställda mätt i personår har ökat med 52 sedan 1999 vilket motsvarar en ökning på 1,6 procent. Jämfört med 1997 är antalet personår i stort sett oförändrat.



## Åldersstruktur

Genomsnittsåldern för anställda vid Stockholms universitet sjönk under de första åren av 1990-talet beroende på att universitetet rekryterade en hel del personer till anställningar som forskarasistent och andra forskningsrelaterade anställningar. Dessutom ökade andelen unga inom övriga delar av lärarkåren och inom den administrativa personalen.

Under de senaste åren har dock en förskjutning börjat ske mot en allt högre medelålder både bland personalen som helhet och särskilt inom lärarkåren.

Anställningskategori, lärare	Andel (%) < 45 år	Andel (%) ≥ 55 år
Professor	7	53
Lektor	24	40
Adjunkt	29	36
Forskarassistent	87	3
Gäst- och timlärare	52	27
Summa	29	38
1999	29	37
1998	30	30
1997	33	27

Tabell 41: Åldersfördelning för olika lärarkategorier år 2000 med jämförelsetal för åren 1997-1999.

Andelen lärare över 55 år har ökat åtminstone sedan 1997 och fortsätter göra så under år 2000. Det sker samtidigt som andelen lärare under 45 år tycks ha stabiliserats på en relativt låg nivå. Denna trend avspeglar sig inte minst i åldersfördelningen bland innehavare av akademiska chefstjänster. Medelåldern för universitetets dekaner är 56 år och 60 procent av universitetets prefekter är 55 år eller äldre; endast 7 av 81 prefekter (motsv) är under 45 år.

Utvecklingen i åldersfördelning innebär att relativt stora pensionsavgångar väntar inom lärarkåren, vilket också framgår av diagrammet nedan. Nästan 400 av universitetets ca 1000 lärare (mätt i personår) går i pension under den närmaste tio-

årsperioden, under förutsättning att samtliga lärare går i pension först vid 65 års ålder. Bland dessa finns över hälften av den nuvarande professorskåren. Fram till år 2015 går sammanlagt ca 60 procent av lärarna i pension, däribland drygt 80 procent av professorerna. Dessa siffror kan jämföras med statistik från 1988 då endast 38 procent av lärarkåren förväntades gå i pension inom de närmaste 15 åren.

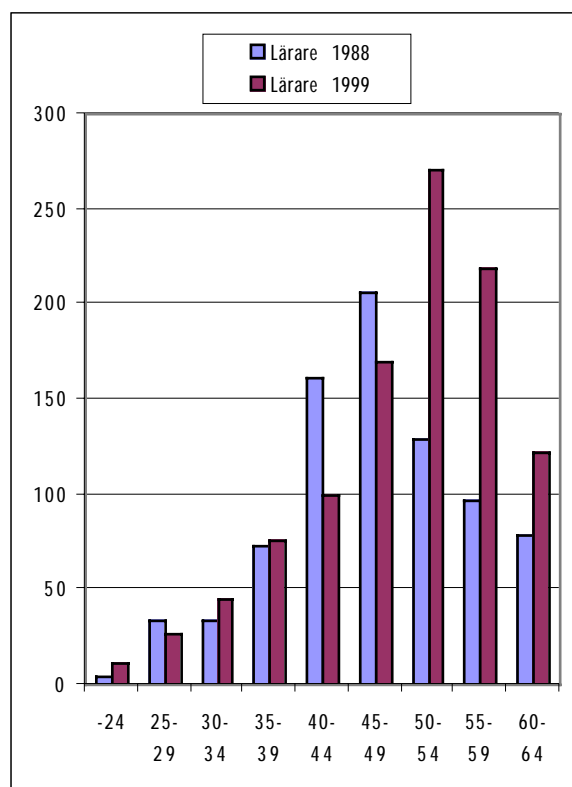


Diagram 3: Antal personår utförda av professorer, lektorer och adjunkter 1988 och 1999 fördelade på åldersintervall. Källa: SCB:s statistiska meddelanden.

## Jämställdhet

## Jämställdheten i dagsläget

Könsfördelningen på olika nivåer inom Stockholms universitet kan betecknas som förhållandevis konventionell. Bland studenter på grundutbildningsnivån är andelen kvinnor betydligt större än andelen män (61 procent 2000). På forskarut-

bildningsnivån är fördelningen mellan män och kvinnor jämn (50 procent kvinnor 2000). På lärarnivån däremot sker en markant förskjutning till förmån för män. Där är fördelningen någorlunda jämn endast för adjunkter (52 procent kvinnor). I övrigt är andelen män större eller betydligt större än andelen kvinnor.

Det sker naturligtvis förändringar i könsfördelningen. Under år 2000 ökade andelen kvinnliga professorer från 17 till 19 procent. Andelen kvinnliga lektorer låg dock kvar på dryga 30 procent. Dessutom fortsatte andelen kvinnliga forskarassistenter att minska: den var år 2000 nere i 42 procent, att jämföra med 48 procent 1998.

Interna rekryteringsmål för lärarkåren (utom professorer) har satts upp vid universitetet under det gångna året. Målen syftar till att jämna ut snedfördelningen mellan könen bland lärarna och formuleras i flertalet fall i termer av procenttal, det vill säga inom en given lärarkategori skall fördelningen mellan antalet män och kvinnor vara företrädesvis 60 procent - 40 procent eller jämnare. Målen har uppställts enligt rimlighetskriteriet, det vill säga de skall vara möjliga att uppnå eller i varje fall komma nära. Generellt är strävan också att på sikt uppnå en helt jämn fördelning inom lärarkåren.

De konkreta åtgärder som genomförs för att nå målen är till exempel att uppmana kvinnor att söka lediga lektorat vid institutioner där det råder obalans mellan kvinnor och män samt att beakta jämställdhetsaspekten vid tillsättningsförfarandet.

Den faktiska rekryteringen av lärare under år 2000 redovisas i nedanstående tabell. Av den framgår att andelen kvinnor bland nyrekryterade lärare varierar kraftigt mellan lärartyper, men att denna andel sjönk tämligen markant under år 2000. Kvinnor var i klar minoritet bland nyrekryterade lärare i samtliga kategorier, även bland adjunkter där andelen kvinnor varit avsevärt mycket större tidigare år. Särskilt låg var andelen kvinnor bland nyrekryterade forskarassistenter. Som en konsekvens av detta har endast ett internt rekryteringsmål för år 2000 uppnåtts (andelen nya kvinnliga lektorer vid den humanistiska fakulteten uppgick till 50 procent).

Lärarkategori	2000 (%)	1997-1999 (%)
Lektor	31	34
Adjunkt	42	84
Forskarassistent	16	40

Tabell 42: Andel nyrekryterade kvinnliga lärare inom olika lärarkategorier år 2000 med jämförelsetal för perioden 1997-1999.

Andelen kvinnliga professorer uppgick år 2000 till 19 procent, vilket var en liten ökning i förhållande till föregående år. Även om andelen är låg så är den hög jämfört med många andra universitet och högskolor. Andelen nyrekryterade kvinnor i professorkategorin vid Stockholms universitet ligger på sammanlagt 28 procent för perioden 1998-2000. Det innebär att universitetet nått regleringsbrevets mål för rekrytering under denna period (21 procent) med god marginal.

Nyrekryterade professorer	1997-1999	1998-2000
Totalt antal nyrekryterade	105	149
Varav kvinnor	28%	28%

Tabell 43: Andel kvinnor bland nyrekryterade professorer perioderna 1997-1999 och 1998-2000. I kategorin nyrekryterade inräknas även befordrade professorer.

Tabellen nedan visar att samtliga dekaner vid universitetet är män. Andelen kvinnliga prefekter har minskat något i förhållande till förra året. Principen är att institutioner med manlig prefekt skall ha en kvinnlig ställföreträdare och tvärtom.

År	Dekaner			Prefekter		
	Kvinnor	Män	Andel kvinnor (%)	Kvinnor	Män	Andel kvinnor (%)
2000	0	4	0	21	60	35
1999	0	4	0	25	59	42
1998	0	4	0	21	59	36
1997	0	4	0	19	61	31

Tabell 44: Antal dekaner och prefekter uppdelat på kön 1997-2000.

### Jämställdhetsarbetet

Universitetet arbetar utifrån en allmän jämställdhetsplan som gäller för perioden 1998-2000. Det dokumentet fastslår att ökad jämställdhet leder till bättre kvalitet i forskning och utbildning. Det uttalade målet enligt dokumentet är att genom en rad olika åtgärder skapa balans mellan kvinnors och mäns inflytande inom samtliga verksamheter vid universitetet.

Till detta kommer att universitetet fastställer planer för det konkreta jämställdhetsarbetet för varje enskilt år. 2000 års jämställdhetsplan tog bland annat sikte på en kartläggning och analys av de faktiska förhållandena gällande könsfördelningen vid universitetet. En ansökan om medel för att finansiera detta projekt framlades tillsammans med universiteten i Karlstad, Linköping och Lund men avlogs av Riksbankens Jubileumsfond. Fonden har emellertid uppmuntrat till fortsatt arbete och en ny sammanhållen ansökan beräknas göras våren 2001.

Jämställdhetsarbetet vid universitetet har i stor utsträckning utgått från jämställdhetsplanen för år 2000. Bland annat har universitetets kvinnliga doktorander inbjudits till diskussionskvällar om forskande kvinnors villkor. Inbjudningarna till diskussionerna, som genomförs mellan december 2000 och mars 2001, har fått stort gensvar och samtliga möten är fullteknade.

Ett mentorsprogram för att sammanföra erfarna kvinnliga administratörer med nyanställda dito har igångsatts under året. Programmet har presenterats på introduktionskurserna för nyanställda och verksamheten har inletts under hösten. Under året har även tagits initiativ till ett auskul-

tationsprogram som bland annat syftar till kompetensutveckling för kvinnliga administratörer.

Tidigt under våren 2000 genomfördes en affischkampanj för att aktualisera skärpningen av jämställdhetslagen. Under året reviderades också det åtgärdsprogram mot sexuella trakasserier som sänts ut till samtliga institutioner och enheter. Vidare har genomförts en särskild utbildningsdag angående jämställdhetsfrågor (med JämO som deltagare) och en ledarskapskurs för kvinnliga chefer.

### Pedagogisk kompetensutveckling

Utvecklingen av lärarnas pedagogiska kompetens sker på två nivåer, dels på institutionsnivå genom seminarier, interna kurser, pedagogiska dagar och liknande, dels genom ett omfattande arbete på central nivå via enheten för pedagogisk utveckling. Gränserna mellan de båda nivåerna är dock flytande. Enheten för pedagogisk utveckling samverkar med institutionerna och stöder deras arbete med den pedagogiska utvecklingen.

Enheten för pedagogisk utveckling ger kurser i universitetspedagogik varje termin. Kursen omfattar tre plus två veckor. Den första delen är en allmän del med teori och praktik. De teoretiska avsnitten utgörs av temaseminarier där olika frågor diskuteras, till exempel lärande och undervisning, kursplanering, utvärdering och examination samt genus- och kunskapsperspektiv i utbildningssituationen. Parallellt med temaseminarieerna aktualiseras deltagarnas egen undervisning genom olika praktiska inslag. Den andra delen av kursen är ett pedagogiskt projekt på den egna institutionen som kompletteras med gemensamma seminarier för dem som bedriver projektarbetet.

Under året har kursen erbjudits till alla nyanställda lärare, och de som inte kunnat gå kursen under året kommer att göra det följande år. De femtio lärare som gått kursens första del utgör sammanlagt 50 procent av det totala antalet nyanställda lärare (101 personer, professorer ej inräknade).

Enheten för pedagogisk utveckling bedriver också utvecklingsarbete i form av workshops, pedagogiska seminarier, konferenser med mera.

## VERKSAMHETSÖVERGRIPANDE REDOVISNINGAR

Denna verksamhet har under år 2000 haft uppskattningsvis 950 deltagare, vilket skall ställas i relation till en lärarkår om ca 1000 personer.

Omfattningen på enhetens kurser och seminarier samt antal deltagare redovisas i nedanstående tabell.

Kursbenämning	Antal deltagare	Omfattning
Universitetspedagogik - teori och praktik	50	3 v
Projekt som fortsättning på kursen i universitetspedagogik	10	2 v
Ped-IT (IT-pedagogiska seminarier)	400	16 sem
Akademiskt skrivande	105	7 sem
Casemetodik	150	5 sem +3 workshops
Forskarhandledning	35	4 sem +1 workshop
Kvalitetsseminarier	400	8 sem

Tabell 45: Pedagogiska kurser och seminarier för universitetslärare år 2000. Omfattningen har angivits i ungefärligt antal veckor som kursen motsvarar eller i antal seminarier/sammankomster.

År	Myndighetskapital (tkr)
2000	16 717
1999	16 395
1998	17 345
1997	7 357

Tabell 46: Myndighetskapital för övrig verksamhet 1997-2000.

### Myndighetskapital

Med begreppet myndighetskapital under verksamhetsgrenen övrig avses Stockholms Akademiska Forum, Högskoleförbundet, fondförvaltningen samt övrig extern verksamhet utförd av universitetsförvaltningen. Fördelningen av myndighetskapital på dessa verksamheter samt intäkter och kostnader för övrig verksamhet redovisas i årsredovisningens finansiella del. Myndighetskapitalet för övrig verksamhet redovisas i nedanstående tabell.

## EKONOMISK REDOVISNING

Inledning	47
Sammanställning av väsentliga uppgifter	48
Redovisningsprinciper och värderingsgrunder	49
Ersättningar, förmåner och övriga uppdrag för universitetsstyrelsens ledamöter	52
Resultaträkning	54
Balansräkning	55
Anslagsredovisning	57
Finansieringsanalys	58
Noter till resultat- och balansräkning	60
Myndighetskapital	68
Underlag för beräkning av grundut- bildningsanslag	70
Fastställande av särskilda åtaganden	71



# Ekonomisk redovisning

## Inledning

Bokslutet för Stockholms universitet budgetåret 2000 visar på en positiv kapitalförändring om drygt 10 miljoner kronor, vilket motsvarar knappt 0,5 procent av verksamhetens kostnader. Det slutliga resultatet var bättre än för 1999 då universitetet hade ett negativt resultat om drygt 11 miljoner. Det ackumulerade myndighetskapitalet för Stockholms universitet är nu 193 miljoner kronor, varav drygt 5 miljoner utgörs av andelar i dotterföretag.

Delårsbokslutet visade på ett underskott om knappt 38 miljoner kronor för första halvåret, vilket är en klar förbättring jämfört med samma period 1999. Underskottet på halvåret är naturligt eftersom semesterlöneskulden då bokföringsmässigt är som störst vilket påverkar resultatet negativt. Om semesterlöneskulden vid halvårsskiftet hade varit lika liten som vid årsskiftet hade resultatet blivit ett överskott på 13 miljoner kronor.

Den prognos som gjordes i samband med delårsbokslutet 2000 pekade på en slutlig negativ kapitalförändring om ca 4 miljoner kronor. Skälet till att resultatet blev bättre än prognosen är bland annat att personalkostnaderna och driftskostnaderna blev avsevärt lägre än prognosticerat; så mycket lägre att de uppvägde den intäktsminskning som också förelåg. Universitetet uppnådde inte takbeloppet, men det har inte påverkat resultatet eftersom tidigare sparade helårsprestationer motsvarande knappt 5 miljoner kronor har kunnat tas i anspråk för att täcka bristen.

Ett problem är den resultatmässiga snedfördelningen mellan de olika verksamhetsgrenarna. Sedan några år tillbaka har grundutbildningen gått med överskott medan forskningen gått med underskott, och den tendensen har fortsatt under 2000. Snedfördelningen är dock i viss mån beroende av budgeteringsprinciper och redovisningsmässiga problem och åtgärder har vidtagits för att rätta till problemet inför budgetåret 2001.

## Sammanställning av väsentliga uppgifter

	2000	1999	1998	1997	1995/96
Låneram i Riksgäldskontoret <sup>1</sup>					
- Beviljad låneram	310 000	295 000	280 000	353 000	250 000
- Utnyttjad låneram	274 964	275 529	257 324	207 386	190 316
Kontokredit hos Riksgäldskontoret					
- Beviljad kontokredit	18 018	130 579	42 336	137 564	145 865
- Utnyttjad kontokredit	—	—	—	—	—
Räntekonto					
- Ränteintäkter	19 980	14 258	17 918	18 187	50 173
- Räntekostnader	—	—	—	—	—
Avgiftsintäkter	263 290	292 791	247 732	236 879	293 990
- Varav avgiftsintäkter som universitet ej disponerar	ET <sup>2</sup>	ET	ET		
- Beräknat belopp i regleringsbrevet	ET	ET	ET		
Anslagskredit	ET	ET	ET		
Utgående reservationer	—	—	—	1 871	9 351
- Varav in-tecknade för framtida åtagande	—	—	—	—	—
Anslagssparande	22 478	18 861	2 578	2 908	—
Totala gjorda åtagande jmf med summan av bemyndigande	ET	ET	ET		
Anställda					
- Antal årsarbetskrafter <sup>3</sup>	2 192	2 013	2 344	2 714	3 304
- Medelantalet anställda	3 828	3 195	3 369	3 419	3 450
Driftskostnad <sup>4</sup>	2 187 356	2 077 135	2 034 659	1 982 578	2 016 558
- Driftskostnad per årsarbetskraft <sup>5</sup>	998	1 032	868	730	610
Årets kapitalförändring (varav gåvo och donationskapital) <sup>6</sup>	10 325	-11 530	21 516	-1 826	81 435
		—	—	—	75 728
Balanserad kapitalförändring	177 644	188 676	167 294	169 120	191 755

<sup>1</sup> 1994/95 var första året som anläggningstillgångar finansierades med lån.

<sup>2</sup> et= ej tillämpligt för universitetet

<sup>3</sup> Antalet årsarbetskrafter 1995/96 avser 12 månader. Värdet är beräknat på annat sätt än tidigare år, varför jämförelser över tiden blir osäkra. Detsamma gäller driftskostnad per årsarbetskraft.

<sup>4</sup> Fram till och med 1998 ingick bland annat stipendier och utbildningsbidrag i driftskostnaderna. Från och med 1999 redovisas dessa som transfereringar. Omräkning har ej gjorts för 1998 och bakåt i tiden.

<sup>5</sup> Se föregående not.

<sup>6</sup> I enlighet med Stiftelselagen (1994:1220) redovisas gåvo- och donationskapitalet som egna juridiska personer från och med räkenskapsåret 1997.



## Redovisningsprinciper och värderingsgrunder

Årsredovisningen är upprättad i enlighet med förordning (1996:882) om myndigheters årsredovisning mm och i enlighet med 2 kap 1 och 3 §§ förordning (2000:605) om årsredovisning och budgetunderlag. Universitetets redovisning följer bokföringsförordningen (1979:1212) och god redovisningssed samt Förordning (1993:1153) om redovisning av studier mm vid universitet och högskolor.

Universitetet tillämpar från och med 1 januari 1999 i alla väsentliga delar Baskontoplan 1999 för statliga myndigheter. Den nya kontoplanen har blivit mer detaljerad vad gäller särredovisning av transaktioner med andra myndigheter.

Om inget annat anges redovisas beloppen i den ekonomiska redovisningen i tusental kronor.

### Tillgångar

Tillgångar har värderats enligt lägsta värdets princip. Fordringar har tagits upp med de belopp de beräknas inflyta.

### Anläggningstillgångar

Inventarier med ett anskaffningsvärde på minst 10 000 kr och med en ekonomisk livslängd på minst 3 år redovisas som anläggningstillgång. Anläggningstillgångar avskrivs enligt plan med följande avskrivningstider:

- 3 år Datorer
- 5 år Kontorsmaskiner, inredningsinventarier, elektriska apparater, bilar mm.
- 10 år Byggnadsinventarier, skepp och förbättringsutgift annans fastighet.

Konst avskrivs ej. Någon invärdering av universitetets konstsamling har ej gjorts. Universitetet redovisar icke-standardiserade programvaror under anläggningstypen datorer. De redovisas inte under immateriala anläggningstillgångar. En genomgång av dessa anläggningar kommer att göras för eventuell omklassificering till immateriala anläggningstillgångar. Omklassificeringen kom-

mer ej ha någon resultatpåverkan då avskrivningstiden kommer att vara 3 år.

### Externmedelsfinansierade projekt

I den löpande redovisningen bokförs inbetalda medel för bidragsprojekt (förskott) som en skuld till finansären. Kostnader som avser projektet skall bokföras löpande när de uppstår. För bidragsfinansierade projekt bokförs vid varje månads slut intäkter motsvarande månadens kostnader, vilket medför att de bidragsfinansierade projekten löpande under året har ett resultat på noll kronor. Vid bokslutet redovisas oförbrukade bidrag under periodavgränsningsposter på skuldsidan i balansräkningen, om avtalet anger en dispositionstid efter den 31 december 2000. Bidragsprojekt där dispositionstiden löper ut den 31 december 2000 resultatförs.

I de fall kostnaderna under året har varit större än inbetalda medel har universitetet en fordran på finansären, och denna bokförs på tillgångssidan i balansräkningen under periodavgränsningsposter.

Uppdragsprojekt erhåller normalt inga förskott. Kostnaderna bokförs löpande under året men ingen intäktsavräkning sker vid månads slut. För uppdragsprojekt som inte är avslutade vid upprättandet av delårsbokslut och årsbokslut betraktas över- och underskott som förutbetalda intäkt respektive upplupen intäkt. Med andra ord resultatförs de inte och påverkar inte årets resultat.

Uppdragsprojekt som utgörs av undervisning åt andra universitet eller högskolor betraktas vid helårsbokslutet som löpande verksamhet och resultatförs. Uppdragsprojekt resultatförs i samband med att projektet avslutas löpande under året.

Alla bidragsprojekten kontrolleras årligen för att fastställa, att de har ett underliggande kontrakt med dispositionstid för medlen efter den 31 december. Om dispositionstiden har löpt ut senast 31 december räkenskapsåret resultatförs de i enlighet med försiktighetsprincipen.

### Transfereringar

Från och med 1999 redovisar universitetet transfereringar enligt ekonomistyrningsverkets rekommendationer. Som transfereringar redovisas bland annat stipendier, lämnade bidrag och utbildningsbidrag samt de intäkter som erhållits för att finansiera transfereringarna, där antingen givaren till universitetet och/eller mottagaren från universitetet är en statlig part. I de fall där ingen part är statlig bokförs transfereringarna enbart via balansräkningen. Tidigare år har större delen av transfereringarna bokförts som driftskostnader.

### Förändrade redovisningsprinciper

Från och med år 2000 har statsredovisningen ökat kraven på särredovisning av mellanhavanden med andra statliga myndigheter. Erhållna och givna bidrag skall redovisas i statsredovisningen och stämmas av med varje statlig motpart. Detsamma gäller för fordringar och skulder över årsskiftet. För avgiftsintäkter gäller endast att rapportering skall ske. Nya rutiner har införts för att uppfylla dessa krav. I samband med inbetalningen av bidrag från andra myndigheter sker ytterligare en bokföring som skall ge denna information. Vid bokslutet förelåg differenser mellan våra och andra myndigheters uppgifter. Detta beror huvudsakligen på olika principer för klassificering, som avgift vid en myndighet och som bidrag vid den andra myndigheten.

### Väsentliga ändringar år 2000

#### Stockholms Universitet Holding AB

Ägandet av Stockholms Universitet Holding ab övergick per den 1 januari 1998 från Närings- och handelsdepartementet till Stockholms universitet. Bolaget äger helt eller delvis aktier i sex bolag, varav under år 2000 ett är nytt. Universitetet har i samverkan med tekniska högskolan bildat bolaget kth och su i Samverkan ab och äger 50 procent av aktierna.

### Fysikcentrum

Bygandet av Fysikcentrum, som påbörjades 1999, fortgår planenligt och beräknas vara klart år 2001. Universitetet har tidigare erhållit ett anslag för investeringskostnader för Fysikcentrum motsvarande 13 miljoner kronor, vilket inbetalades av riksgäldskontoret i januari år 2000. Universitetet erhöi i december 2000 ytterligare 13 miljoner kronor för samma ändamål, vilket påverkar resultatet år 2000.

### Indragning av anslag

Regeringen har 2000-12-21 beslutat om indragning av 11 miljoner kronor för Stockholms universitet. I samma beslut gavs universitetet dispositionsrätt till 11 miljoner kronor. Eftersom dessa medel inte överfördes till universitetets räntekonto under december som planerat utan först under januari år 2001, kommer vårt resultat att påverkas negativt för år 2000 och positivt år 2001 med 11 miljoner kronor.

### Premier för de statliga avtalsförsäkringarna

Universitetet har erhållit medel som täcker universitetets avgifter för de statliga avtalsförsäkringarna. Påverkan på resultatet av denna avgift blir därför noll.

### Statens psykologisk-pedagogiska bibliotek (SPPB)

Från och med den första januari år 2000 tillhör sppb Stockholms universitet. Universitetet var avvecklingsmyndighet för sppb. sppb är numera en enhet inom universitetsbiblioteket. Det ingående myndighetskapitalet år 2000 var 534 tkr.

### Tidigareläggning av årsbokslutet

För bokslutet år 2000 har tiden för avlämnande av bokslut flyttats till 22 februari. Tidpunkten för inrapporteringen till statsredovisningen har framflyttats väsentligt till 17 januari. Detta har med-

fört tidigareläggning av slutdatum för inrapportering av studentprestationer. Detta har haft till följd att alla studentprestationer inte kunnat tillgodoräknas. Det har även medfört att vissa uppgifter om upplupna löner för december inte har kunnat bokföras. Uppgifterna erhålls ur lönesystemet för januarilönerna. Lönekörning enligt kör-schema låg så sent att endast kostnaderna för anslagsfinansierad verksamhet blev bokförda, medan kostnaderna för externmedelsfinansierad verksamhet inte kunde bokföras, eftersom de också måste intäktsavräknas. Eftersom kostnader och intäkter är lika stora i de övervägande antalet externa projekt påverkas inte resultatet för universitetet. Däremot blir både intäkter och personalkostnader lägre. Förutsatt att denna kostnad totalt är lika stor som föregående år uppgår detta belopp till 3,8 miljoner kronor.

#### Övriga väsentliga uppgifter

##### Fördelning av förvaltningens intäkter och kostnader

Förvaltningens kostnader och intäkter fördelas till verksamhetsgrenarna och fakulteterna genom en fördelningsnyckel baserad på hur personalkostnaderna för institutionerna och biblioteket fördelar sig.

Förvaltningens intäkter och kostnader har fördelat sig med 35 procent (35 procent) till grundutbildningen och 65 procent (65 procent) till forskning.

##### Förvaltning av stiftelser

I enlighet med Stiftelselagen (1994:1220) bröts de fonder och samförvaltade donationer som är att betrakta som stiftelser och därmed egna juridiska personer ut ur universitetets redovisning den 1 januari 1997.

Universitetet handhar förvaltningen av stiftelserna tillsammans med förvaltningen av Stockholms Universitet Holding ab och dotterbolag. Denna förvaltningen har under 2000 haft kostnader på 5 073 tkr (4 367 tkr) varav personalkostnaderna är 3 056 tkr (2 691 tkr). Ersättning från stiftelserna och holdingbolag med dotterbolag

uppgår till motsvarande belopp. Stiftelseförvaltningen redovisas som övrig verksamhet.

Jämförelse av utfallet 2000-12-31 mot prognosen i delårsrapporten

Totalt avvek utfallet jämfört med prognosen med +14 577 tkr. Avvikelsen berodde på flera faktorer varav de viktigaste förklaras nedan. Anslagsintäkterna var 11 mkr lägre än prognosticerat, vilket berodde på anslagsindragningen på 11 mkr som angivits ovan. Avgiftsintäkterna och bidragsintäkterna blev 3 084 respektive 16 685 tkr lägre än prognosticerat. Bidragsintäkternas storlek beror ju helt på kostnadernas storlek och vi kan se att personalkostnaderna var 36 963 tkr lägre än prognosticerat och driftskostnaderna 9 935 tkr lägre. Verksamheten har helt enkelt haft lägre volym under andra halvåret jämfört med första halvåret.

## Ersättningar, förmåner och övriga uppdrag för universitetsstyrelsens ledamöter

Nedan visas ersättningar och förmåner till universitetsstyrelsen och förvaltningschefen. Ersättningar och förmåner redovisas för styrelseledamöterna under budgetåret 2000.

Enligt regeringsbeslut utgår arvode till de externa ledamöterna med 25 000 kr per år. Till suppleanterna utgår ingen ersättning. Till ordförande utgår arvode med 60 000 kr per år.

	Belopp (kr)	Övriga styrelseuppdrag
Rektor, prorektor och förvaltningschef		
<i>Gustaf Lindencrona</i>	750 904	Högskoleverket
<i>Gunnel Engwall</i>	735 311	-
<i>Leif Lindfors</i>	692 239	Högskolerestauranger ab Stockholms Universitet Holding ab
Ordförande		
<i>Anitra Steen</i>	60 000	iva Universeum Institutet för mediastudier Föreningen Studenternas Hus i Grythyttan s lokalavdelning i Stockholm
Externa ledamöter		
<i>Heidi von Born</i>	25 000	Förlagsrådet vid En bok för alla
<i>Olof Ehrenkrona</i> (fr o m 2000-01-01)	-	Stockholms Hjärnverk ab
<i>Bo Göransson</i>	25 000	Sida Prins Eugens Minnesfond, Valdemarsudde
<i>Eva Johansson</i>	25 000	-
<i>Gertrud Lennander</i> (tom 2000-12-31, vice ordf. fr o m 1998-02-20)	28 000	-
<i>Staffan Salén</i> (from 2001-01-01)	-	-
<i>Cecilia Schelin Seidegård</i> (fr o m 2001-01-01)	-	-
<i>Margaretha af Ugglas</i> (tom 2000-12-31)	25 000	Riksbanksfullmäktige (suppleant) Becton, Dickinson and Company (New Jersey, usa)
<i>Björn Wolrath</i> (tom 2000-12-31)	25 000	Industrivärlden ab Telia ab (v ordf t o m 1999-12-31) Rederi ab Gotland (ordf) Svensk Exportkredit ab (ordf) Nordisk Holding Företagsekonomiska föreningen Hammarby Fotboll abI StorStockholm ab (ordf)
<i>Andreas Xanthopoulos</i>	25 000	

Verksamhetsföreträdare		
<b>Henning Rodhe</b>		
(fr o m 2000-07-01)	672 040	–
<b>Eskil Wadensjö</b>	655 550	Institutet för arbetsmarknadspolitisk utvärdering iau (ordf, t o m 1999-12-31)
<b>Leif Wastensson</b>		
(tom 2000-06-30)	689 900	Rymdstyrelsen Stockholms universitet Holding ab Teknikhöjden ab
Studeranderepresentanter		
<b>Katarina Janvid</b>		
(suppleant 1999-07-01 – 2000-06-30, därefter ordinarie tom 2000-12-31)	25 000	
<b>Mikael Kaunitz</b>		
(suppleant 1999-07-01 – 2000-02-02, därefter ordinarie)	12 500	Frescati Förvaltning ab sssb (suppl) Frescatihallen ab (suppl) Stiftelsen kursverksamheten vid Stockholms universitet (suppl)
<b>Tomas Rittsel</b>		
(1999-07-01 – 2000-02-02)		Frescati förvaltning ab Högskolerestauranger i Stockholm ab (suppl) ab Frescatihallen Ersättare ab Utö havsbud
<b>Johan Sjölander</b> (from 2001-01-01)	–	
<b>Sten Skånby</b>		
(fr o m 1999-07-01)	13 770	
<b>Jens Västberg</b> (fr o m 2001-01-01)	–	Frescati förvaltning ab Studentbokhandeln i Frescati ab Frescatihallen ab Högskolerestauranger ab (suppleant)
Gruppsuppleanter, verksamhetsföreträdare		
<b>Willmar Sauter</b>	613 854	Drottningholms Teatermuseum Dansmuseet Idéagenten ab (fr o m 2000-01-01 tom 2000-06-30)
<b>Claes Sandgren</b>		
(fr o m 2000-07-01)	643 239	Riksdagens Jubileumsfond (suppl) Stockholms universitet Holding ab
<b>Peter Seipel</b> (tom 2000-06-30)	257 777	Gripsholms Fabrik ab Niklas Palmklint ab Peter Seipel ab
Gruppsuppleanter, studeranderepresentanter		
<b>Dimitra Polidis</b> (fr o m 2001-01-01)	–	–

EKONOMISK REDOVISNING

Resultaträkning

(tkr)	Not 1	2000-01-01 - 2000-12-31	1999-01-01 - 1999-12-31
Verksamhetens intäkter			
Intäkter av anslag		1 518 923	1 398 763
Intäkter av avgifter och andra ersättningar	Not 2	263 290	292 791
Intäkter av bidrag		520 047	487 705
Finansiella intäkter	Not 3	20 283	14 497
Summa		2 322 543	2 193 756
Verksamhetens kostnader			
Kostnader för personal		-1 452 359	-1 348 327
Kostnader för lokaler		-408 272	-402 425
Övriga driftskostnader		-326 725	-326 383
Finansiella kostnader	Not 4	-12 954	-13 373
Avskrivningar		-111 755	-114 969
Summa		-2 312 064	-2 205 477
Verksamhetsutfall		10 479	-11 721
Resultatandelar i dotterföretag		-155	191
Uppbördsverksamhet			
Intäkter av avgifter mm samt andra intäkter som inte disponeras av myndigheten		51	
Medel som tillförts statsbudgeten från uppbördsverksamheten		-51	
Saldo		0	
Transfereringar			
Medel som erhållits från statsbudgeten för finansiering av bidrag		84 863	77 376
Medel som erhållits från myndigheter för finansiering av bidrag		22 880	13 785
Övriga erhållna medel för finansiering av bidrag		13 578	15 312
Lämnade bidrag		-121 321	-106 473
Saldo		0	0
Årets kapitalförändring	Not 11	10 325	-11 530

## Balansräkning

(tkr)

2000-12-31

1999-12-31

## Tillgångar

## Materiella anläggningstillgångar

Förbättringsutgifter på annans fastighet

66 107

58 134

Maskiner, inventarier, installationer mm

212 457

222 235

Pågående nyanläggningar

25 223

15 860

Summa Materiella anläggningstillgångar

Not 5

303 787

296 229

## Finansiella anläggningstillgångar

Andelar i dotterföretag

Not 6

5 445

5 600

## Fordringar

Kundfordringar

13 124

16 409

Fordringar hos andra myndigheter

Not 7

45 150

55 864

Övriga fordringar

4 487

2 926

Summa Fordringar

62 762

75 199

## Periodavgränsningsposter

Not 8

Förutbetalda kostnader

106 497

103 177

Upplupna bidragsintäkter

81 965

60 960

Övriga upplupna intäkter

17 421

8 580

Summa Periodavgränsningsposter

205 883

172 717

## Avräkning med statsverket

Avräkning med statsverket

Not 9

-34 680

-6 047

## Kassa och bank

Behållning på räntekonto i Riksgäldskontoret

Not 10

534 278

468 034

Kassa, postgiro och bank

5 307

2 029

Summa tillgångar

1 082 781

1 013 761

## EKONOMISK REDOVISNING

Kapital och skulder		2000-12-31	1999-12-31
<b>Myndighetskapital</b>			
Statskapital		5 000	5 000
Resultatandelar i dotterföretag		445	408
Balanserad kapitalförändring		177 644	188 676
Kapitalförändring enligt resultaträkningen		10 325	-11 530
Summa Myndighetskapital	Not 11	193 414	182 554
<b>Skulder m m</b>			
Lån i Riksgäldskontoret	Not 12	274 964	257 529
Skulder till andra myndigheter	Not 13	50 472	44 018
Leverantörsskulder		15 765	14 663
Övriga skulder		34 919	31 118
Depositioner		126	112
Summa Skulder mm		376 247	365 440
<b>Periodavgränsningsposter</b>			
Upplupna kostnader		82 169	72 763
Oförbrukade bidrag		397 642	373 078
Övriga förutbetalda kostnader		33 309	19 926
Summa Periodavgränsningsposter	Not 14	513 120	465 767
<b>Summa kapital och skulder</b>		<b>1 082 781</b>	<b>1 013 761</b>



## Anslagsredovisning (tkr) År 2000

### Redovisning mot anslag

Anslag	Ingående överföringsbelopp	Årets tilldelning enligt regleringsbrev	Fördelade anslagsbelopp	Omdisponerade anslagsbelopp	Utnyttjad del av medgivnet överskridande	Indragning	Totalt disponibelt belopp	Utgifter	Inkomster	Utgående överföringsbelopp
<b>Utgiftsområde 16 Utbildning och universitetsforskning</b>										
16 B7 Grundutbildning (ramanslag)	5 861	685 183		-12 434		-5 861	672 749	671 012		1 737
varav NT-utbildning	5 861	11 052		-1 085		-5 861	9 967			
Tolk och översättarinstitutet m.m.		12 664					12 664			
Kostn för stud. m funktionshinder		14 669					14 669			
16 B8 Forskning och forskarutbildning (ramanslag)		798 090					798 090	798 090		0
1. Humanistisk-samhällsvetenskaplig (ram)		291 669					291 669	291 669		0
2. Naturvetenskapligt (ram)		301 272					301 272	301 272		0
3. Internationella meteorologiska inst. (ram)		1 693					1 693	1 693		0
4. Ersättning för lokalhyror mm		203 456					203 456	203 456		0
16 B53 Särskilda utgifter inom universitet och högskolor mm (anslag)	13 000	14 453					27 453	14 371		13 082
16B53002 Finansiering av lånekostnad mm	13 000 <sup>1)</sup>	13 082 <sup>2)</sup>					26 082	13 000		13 082
16B53014 Arbeta med konstnärlig utsmyckning		1 000					1 000	1 000		0
16B53015 Finansiering av kostnader för studenters deltagande i kurser i Nordens språk och litteratur 2000.		371					371	371		0
16 B57 Universitets och högskolors premier för de statliga avtalsförsäkringarna, (anslag)		89 130					89 130	68 659		20 471
16B57004 Premie för statlig avtalsförs. (ramanslag)		89 130					89 130	68 659		20 471
<b>Utgiftsområde 17</b>										
17 L002 Bidrag till vissa handikappåtgärder inom folkbildningen (obetecknat anslag)		43 018					43 018	39 562		3 456
17L002002 Bidrag till tolk- samt teckenspråksutbildn.		33 412 <sup>3)</sup>					33 412	34 804		-1 392
17L002003 Bidrag till Su för förvaltningskostnader vid Tolk och översättarinstitutet		500					500	500		0
17L003000 Bidrag till kontaktutbildning		9 106 <sup>4)</sup>					9 106	4 258		4 848
<b>Summa totalt</b>	<b>18 861</b>	<b>1 629 874</b>		<b>-12 434</b>		<b>-5 861</b>	<b>1 630 440</b>	<b>1 591 694</b>		<b>38 746</b>

### Noter till anslagsredovisning

<sup>1)</sup> Medel för investeringskostnader avseende Fysikcentrum, utbetalat till SU jan.-00.

<sup>2)</sup> Enl. regeringsbeslut daterat 2000-12-21, Dnr U2000/4419UH, medel för investeringskostnader avseende Fysikcentrum, utbetalat till SU dec.-00.

<sup>3)</sup> Institutet får använda högst 2 500 000 kr av anslaget till förvaltningskostnader, har förbrukats 2 257 068 kr.

<sup>4)</sup> Tolk- och översättarinstitutet får använda högst 1 000 000 kr av anslaget till förvaltningskostnader, har förbrukats 981 483 kr.

### Redovisning mot inkomsttitel

Inkomsttitel	Beräknat belopp	Inkomster
239401 Ränteinkomster		361
Summa totalt		361

# EKONOMISK REDOVISNING

## Finansieringsanalys (tkr)

	2000 01 01 2000 12 31	1999 01 01 1999 12 31
<b>Drift</b>		
Kostnader exkl avskrivningar m m	2 200 309	2 090 623
<i>Finansiering genom avgifter och bidrag</i>		
Intäkter av avgifter och ersättningar	263 290	292 792
Intäkter av bidrag	520 047	487 705
Övriga intäkter	20 283	14 497
Summa	803 620	794 994
<i>Finansiering från statsbudgeten</i>		
Anslagsmedel som erhållits för drift	1 518 923	1 398 763
Överskott av medel från driften	122 234	103 134
Ökning(-) av kortfristiga fordringar	-19 576	-23 989
Ökning(+ )av kortfristiga skulder	52 849	33 273
26 712		50 701
<b>Kassaflöde till drift</b>	<b>155 507</b>	<b>129 846</b>
<b>Investeringsverksamhet</b>		
Investering i materiella tillgångar	119 406	100 276
Summa investeringsutgifter	119 406	100 276
<i>Finansiering av investeringar:</i>		
Lån från riksgäldskontoret	99 285	120 283
-amorteringar	-100 490	-102 078
Försäljning av anläggningstillgångar	721	-295
Summa medel som tillförts för finansiering av investeringverksamhet	-484	17 910
Underskott av medel från investeringsverksamhet	-119 890	-82 366
Ökning(+ )/minskning(-) av kortfristiga skulder avseende investeringar	5 222	-9 830
<b>Kassaflöde från investeringsverksamhet</b>	<b>-114 668</b>	<b>-92 196</b>

	2000 01 01 2000 12 31		1999 01 01 1999 12 31	
<b>Uppbörd</b>				
Inkomster som inte disponeras av myndigheten	0		-51	
Erhållen uppbörd	0		51	
<i>Summa uppbörd</i>	0	0	0	0
<b>Transfereringar</b>				
Utbetalade bidrag	121 321		106 473	
<i>Kassaflöde till transfereringar</i>	121 321	121 321	106 473	106 473
<i>Finansieringar av bidragsutbetalningar</i>				
- medel från statsbudgeten	84 863		77 376	
- medel som erhållits från andra myndigheter	22 880		13 785	
- medel som erhållits från fonder m m	13 578		15 312	
<i>Summa medel som erhållits för</i>				
<i>finansiering av bidragsutbetalningar</i>	121 321	121 321	106 473	106 473
<i>Summa transfereringar</i>		0		0
<hr/>				
<b>Förändring av likvida medel</b>		40 839		37 650
<hr/>				
<b>Likvida medel vid årets början</b>			464 066	
426 366				
Ökning(+)/minskning(-) av postgiro		-70		73
Ökning(+)/av tillgodohavande hos RGK-räntekonto		66 297		40 688
Ökning(+)/minskning av banktillgodohavanden		3 348		-2 811
Minskning(-) av skuld till statsverket		-28 736		-300
<hr/>				
<i>Summa förändring av likvida medel</i>		40 839		37 650
<hr/>				
<b>Likvida medel vid årets slut</b>		504 905		464 016

## Noter till resultat och balansräkning

## Not 1 Resultat per verksamhetsgren

	Grund- utbildning	Forskning/ forskarutbildning	Övrig verksamhet	Totalt
Verksamhetens intäkter				
Intäkter av anslag	702 021	816 903	0	1 518 923
Intäkter av avgifter och andra ersättningar	153 188	83 700	26 402	263 290
Intäkter av bidrag	4 064	480 789	35 194	520 047
Finansiella intäkter	7 099	13 184	0	20 283
Summa	866 372	1 394 575	61 596	2 322 543
Verksamhetens kostnader				
Kostnader för personal	-508 941	-926 985	-16 433	-1 452 359
Kostnader för lokaler	-137 423	-253 608	-17 240	-408 272
Övriga driftskostnader	-96 114	-214 524	-16 087	-326 725
Finansiella kostnader	-4 539	-8 412	-3	-12 954
Avskrivningar	-33 077	-76 522	-2 156	-111 755
Summa	-780 094	-1 480 051	-51 919	-2 312 064
Verksamhetsutfall	86 278	-85 476	9 677	10 479
Resultat från andelar i dotterföretag	0	0	-155	-155
Uppbördsverksamhet				
Intäkter och avgifter m m samt andra intäkter som inte disponeras av myndigheten	0	0	0	0
Medel som tillförts statsbudgeten från uppbördsverksamheten	0	0	0	0
Saldo	0	0	0	0
Transfereringar				
Medel som erhållits från statsbudgeten för finansiering av bidrag	60 037	24 826	0	84 863
Medel som erhållits från myndigheter för finansiering av bidrag	659	20 116	2 105	22 880
Övriga medel för finansiering av bidrag	194	12 536	848	13 578
Lämnade bidrag	-60 890	-57 478	-2 953	-121 321
Saldo	0	0	0	0
Årets kapitalförändring	86 278	-85 476	9 523	10 325
Årets kapitalförändring 1999-12-31	74 251	-89 895	4 115	-11 529

I årets kapitalförändring är hänsyn ej tagen till intern omfördelning mellan verksamhetsgrenarna av tidigare års överskott som påverkat årets bokförda kapitalförändring. I årets kapitalförändring i tabell 2, sid 69, finns den interna omfördelningen med.

## Not 2 Avgiftsförordningen 4 § avgifter

	2000-12-31	1999-12-31
Kompendier	5 178	4 449
Diverse övrigt material		
Lokaler	7 109	5 080
Konferenser	5 041	8 130
Inträden	1 030	980
Information och kursmaterial	1 476	1 555
Kopieringskort eller dylikt	1 801	1 935
Rikstest mm	431	436
Konsulttjänster	7 603	10 375
Administrativa tjänster	5 045	4 813
Övriga tjänster	17 376	17 386
Summa	52 090	55 138

## Not 3 Finansiella intäkter

	2000-12-31	1999-12-31
Ränta på räntekonto hos Riksgäldskontoret	19 980	14 258
Övriga finansiella intäkter	303	239
Summa finansiella intäkter	20 283	14 497

## Not 4 Finansiella kostnader

	2000-12-31	1999-12-31
Räntekostnader på lån i Riksgäldskontoret	12 382	12 444
Övriga finansiella kostnader	572	929
Summa finansiella kostnader	12 954	13 373

## Not 5 Materiella anläggningstillgångar

	Tekniska anlägg- ningar	Transport medel, -inventarier	Skepp	Förbättrings- utgift på annans fastighet	Pågående nyanlägg- ningar	Summa
Ingående anskaffningsvärde	48 603	770 068	3 647	94 850	15 860	933 028
Under året anskaffade	16 739	73 229		16 908	12 181	119 057
Under året definitivsatta anläggningar (Pågående 1999-12-31)	2 372	433		13	-2 818	0
Under året omklassificerade	-185	185				0
Under året utrangerade	-507	-52 789		-539		-53 835
Summa anskaffningsvärde	67 022	791 126	3 647	111 232	25 223	998 250
Ingående avskrivningar	-24 965	-570 860	-3 077	-36 799	0	-635 701
Återförda avskr. p g a förändrad redovisningsprincip			57	125		182
Årets avskrivningar	-8 463	-94 061	-255	-8 974		-111 755
Under året omklassificerade				0		
Avskrivningar utrangerade	415	51 871		523		52 809
Ackumulerade avskrivningar	-33 013	-613 050	-3 275	-45 125	0	-694 463
Bokfört värde	34 009	178 076	372	66 107	25 223	303 787
(Bokfört värde 1999-12-31)	23 621	197 986	627	58 134	15 860	296 228

Årets avskrivningar 111 755

Årets utrangerade anläggningstillgångar hade vid utrangeringstillfället ett bokfört värde på 1 026 tkr. Huvudelen av anläggningarna har skrotats. Årets realisationsvinst för sålda anläggningstillgångar uppgår till 86 tkr.

Av pågående anläggningstillgångar bedöms 4 433 tkr vara pågående förbättringsutgifter på annans fastighet. Någon omföring av balansposten pågående anläggningstillgångar till förbättringsutgift till annan fastighet har inte gjorts.

## Not 6 Andelar i dotterföretag

Universitetet äger 100 procent av Stockholms universitets Holding ab (3000 aktier, nominellt värde 300 tkr). Bolaget är ej börsnoterat. Andelarna, motsvarande 5 275 tkr, har erhållits från Näringsdepartementet enligt beslut 20 december 1997. Därmed har inte universitetet något anskaffningsvärde för aktierna. Av universitetets kapitalförändring 2000 härrörs -154 tkr till resultatandelar i dotterföretag.

Stockholm universitet Holding ab innehar följande aktier:

100 procent	cecid ab
100 procent	Success ab
50 procent	Idéagenten ab
30 procent	rsi ab
20 procent	Teknikhöjden ab
50 procent	kth & su i Samverkan ab

Bokfört värde:	2000-12-31	1999-12-31
Statskapital (från Näringsdepartementet)	5 000	5 000
Resultatandel (inkl 275 tkr från Näringsdepartementet)	599	408
Resultatandel per 31 december 2000 (delårsrapport 2000)	-154	191
Totalt värde andelar i dotterföretag	5 445	5 600

## Not 7 Fordringar hos andra myndigheter

	2000-12-31	1999-12-31
Kundfordringar hos andra myndigheter	17 341	29 959
Fordran mervärdesskatt	27 790	25 898
Övriga fordringar hos andra myndigheter	20	7
ub sppb		279
Summa	45 150	56 143

## Not 8 Periodavgränsningsposter

	2000-12-31	1999-12-31
Inomstatliga		
Förutbetalda hyreskostnader	3 274	3 106
Förutbetalda försäkringskostnader	194	186
Övriga förutbetalda kostnader	43	
Upplupna ränteintäkter räntekonto rgk	5 238	3 632
Överförbrukade bidrag annan statlig myndighet	45 312	31 096
Upplupna uppdragsintäkter	141	2 488
Övriga upplupna intäkter	877	
ub sppb		860
Summa periodavgränsningsposter inomstatliga		55 079 41 369

## EKONOMISK REDOVISNING

Utomstatliga		
Förutbetalda hyreskostnader	91 755	93 029
Upplupna intäkter uppdragsprojekt	11 132	2 459
Överförbrukade bidrag övriga finansiärer	36 653	29 864
Övriga periodavgränsningsposter	11 231	6 855
Övriga upplupna intäkter	33	
Summa periodavgränsningsposter utomstatliga	150 804	132 208
Summa	205 883	173 577

### Not 9 Avräkning med statsverket

	2000-12-31	1999-12-31
Ingående balans	-5 944	-5 747
sppb	103	
Avräkning mot statsbudgeten:		
- Anslag	1 604 777	1 476 139
- Inkomstitlar	-361	-221
Avräknat mot statsverkets checkräkning		
- Anslagsmedel som tillförts räntekontot	-1 594 495	-1 448 484
- Medel från räntekontot som tillförts inkomstittel	355	296
- Uppbördsmedel mm	0	51
- Transfereringar mm	-39 012	-28 081
Utgående balans	-34 680	-5 944

### Not 10 Räntekonto hos riksgälden

Universitetet har en kredit på räntekontot på 18 018 tkr. Krediten är ej utnyttjad under året. Likviditetsbehovet (utbetalningar – inbetalningar) t o m den 24 januari år 2001 är cirka 8 procent (44 128 tkr) av saldot på räntekontot per den 31 december 2000. Likviditetsbehovet för personalrelaterade utbetalningar år 2001 uppgår till 13 procent (67 039 tkr).

	2000-12-31	1999-12-31
Saldo på räntekonto hos Riksgälden per den 31 december	534 278	468 034
<i>Består av:</i>		
Ej förbrukade b45:anslag, nt-platser	34 569	7 097
Bidrag från annan statlig myndighet	247 465	230 063
Övriga icke statliga bidrag	85 451	82 055
Oförbrukade uppdragsintäkter myndigheter	767	8 219
Oförbrukade uppdragsintäkter övriga	20 370	6 759
Räntenetto	7 785	1 914
Personalens källskatt, sociala avgifter m m kostnadsfört i december men inbetalas i januari	67 735	67 910
Övriga medel	70 136	64 017
Summa	534 278	468 034



## Not 11 Myndighetskapital

Universitetet redovisar en positiv kapitalförändring på 10 325 tkr, vilket motsvarar 0,4 procent av verksamhetens kostnader (2 312 064). Av årets kapitalförändring härrörs -154 tkr till resultatandelar i dotterföretag.

Myndighetskapital per verksamhetsgren	2000-12-31	1999-12-31
Grundutbildning	263151	250 658
Forskning och forskarutbildning	-91899	-89 563
Sveriges universitets- och högskoleförbund	2238	2 307
Fondförvaltningen	-3	-4
Stockholms Akademiska Forum	1554	1 461
Övrig extern verksamhet utförd av förvaltningen	12928	12 096
sppb	535	
Kapital och resultatandelar i dotterföretag	5445	5 600
<b>Totalt myndighetskapital</b>	<b>193 414</b>	<b>183 089</b>

	Ingående balans 1999 kapital- förändring	Omföring Näringsde- partementet	Omfört från kapital- förändring	Årets myndighets- kapital	Totalt
Statskapital utan avkastningskrav	5 000				5 000
Resultatandelar i dotterföretag	408	37			445
Balanserad kapitalförändring	188 676	-11 032			177 644
Balanserad kapitalförändring sppb	535	-535			0
Föregående års kapitalförändring	-11530	11 530			0
Årets kapitalförändring	0			10 325	10 325
Totalt myndighetskapital	183 089	0	0	10 325	193 414
(Totalt myndighetskapital 1999)	171 025	—	0	-11 530	182 555

## Not 12 Skuld till riksgäldskontoret

	2000-12-31	1999-12-31
Lån i Riksgälden per 2000-01-01	276 170	257 324
Övertaget lån sppb	641	
Under 2000 upptagna lån	99 285	120 283
Årets amortering inklusive direktamortering	-100 491	-102 078
Lån i Riksgäldskontoret per 2000-12-31	274 964	276 170

Universitetet disponerar en låneram på 310 000 tkr i Riksgäldskontoret för finansiering av anläggningstillgångar i verksamheten. Av årets amorteringar avser 9 549 tkr direktamortering av under året upptagna lån.

## EKONOMISK REDOVISNING

### Not 13 Skuld till andra myndigheter

	2000-12-31	1999-12-31
Leverantörsskulder till andra myndigheter	6 265	5 581
Skuld mervärdesskatt	5 531	6 174
Skuld till Riksskatteverket, sociala avgifter	26 876	26 296
Övriga personalrelaterade skulder	11 784	5 931
Övriga skulder	16	36
<b>ub sppb</b>	314	
Summa	50 472	44 332

### Not 14 Periodavgränsningsposter

	2000-12-31	1999-12-31
<b>Inomstatliga</b>		
Förutbetalda uppdragsintäkter	908	10 707
Oförbrukade bidrag	292 777	261 159
Upplupna räntekostnader	465	562
Övriga upplupna kostnader	0	2 135
<b>ub sppb</b>	178	
Summa periodavgränsningsposter inomstatliga	294 150	274 741
<b>Utomstatliga</b>		
Förutbetalda intäkter	0	0
Förutbetalda uppdragsintäkter	32 402	9 218
Oförbrukade bidrag	104 865	111 919
Upplupna personalkostnader	78 669	68 520
Övriga upplupna kostnader	3 034	1 545
Summa periodavgränsningsposter utomstatliga	218 970	191 203
<b>Totalt periodavgränsningsposter</b>	<b>513 120</b>	<b>465 944</b>

### Not 15 Anslag för NT-utbildning

Återbetalning av anslagssparande 5 861 000 kronor jämte ränta avseende nt-utbildning gjordes i juli 2000 enligt regeringsbeslut 2000-06-21. Regeringen har 2000-12-21 fattat beslut om sänkning av ramen för grundutbildning till 673 834 000 kronor och om sänkning av beloppet för särskilda åtgärderna avseende nt-utbildningen till 9 967 000 kronor. Av anslagsbeloppet har i enlighet med beslutet 12 434 000 kronor förts bort från anslaget. I samma beslut gavs universitet dispositionsrätt till det anslagssparande som genom regeringsbeslut 2000-06-21 överfördes till Kammarkollegiet motsvarande 11 349 000 kronor. Dessa medel överfördes dock inte till universitetets räntekonto, som avsetts före 2000-12-31, utan först 2001-01-05. Dessa medel kommer därför inte att påverka årets anslagsintäkter utan anslagsintäkterna för år 2001.

Av årets sänkta anslag för nt-utbildning har universitetet inte uppnått prestationer till ett värde av 1 737 000 kronor.

## Not 16 Medel för investeringskostnader avseende Fysikcentrum

Universitetet har erhållit medel för investeringskostnader avseende Fysikcentrum ur anslaget b53:2. Medlen utbetalades till universitetet 2000-12-29, varför dessa medel inte är förbrukade för år 2000.

## Not 17 Anslag för premier för de statliga avtalsförsäkringarna

Universitetet har i enlighet med regleringsbrevet för år 2000 erhållit medel ur anslaget b57 Universitetets och högskolors premier för de statliga avtalsförsäkringarna med 89 130 000 kronor. I enlighet med regleringsbrevet har en slutlig justering gjorts i samband med årsredovisningen och anslaget har avräknats med 68 658 930 kronor och ett anslagssparande på 20 471 070 har redovisats.

## Not 18 Inkomsttitel

Inkomsttitel 2394 består av:

	2000-12-31	1999-12-31
Ränta euro-konto	111	49
Valutakursdifferens ecu-ränta 1999, inbetalt 2000		-6
Ränta nt platser 1997		
Ränta nt platser 1997		
Ränta nt platser 1998		6
Ränta nt platser 1998		35
Ränta nt platser 1999		86
Ränta ej utnyttjat takbelopp 2000	31	
Bonus Postgirot 1999, erhållit 2000	-	51
Summa	142	221

## Myndighetskapital enligt regeringsbeslut 8 Dnr U1999/2361,3373/UH

Tabell 1 Redovisning av myndighetskapital mm

Belopp (tkr)	Totala verksamheten	Avgiftsfinansierad verksamhet	Anslag och bidragsfinansierad verksamhet
A. Ackumulerat överskott (årets och balanserad kapitalförändring)	187 969	40 015	147 954
B. Årets totala kostnader	2 312 064	189 589	2 122 475
A i procent av B:	8,10	21,10	7,0

I redovisning av myndighetskapitalet har universitetet exkluderat statskapital och resultatandelar i dotterföretag, totalt 5 445 tkr (inklusive årets resultatandel, -154 tkr).

För ej avgiftsfinansierad verksamhet uppgår det ackumulerade överskottet i förhållande till årets kostnader i ej avgiftsfinansierad verksamhet till 7 procent. Något förslag till disposition av totala ackumulerade överskott behöver ej lämnas då det understiger 10 procent enligt ovanstående regeringsbeslut. Universitetet kommer att föra överskottet till balanserad kapitalförändring 2000 för att disponeras i verksamheten kommande år.

För den avgiftsfinansierade verksamheten uppgår det ackumulerade överskottet i förhållande till sina totala kostnader till 21,1 procent. Årets kapitalförändring i den avgiftsfinansierade verksamheten uppgår till -510 tkr. Av det ackumulerade överskottet avser cirka 4 miljoner kronor Stockholms akademiska forum och Sveriges universitets- och högskoleförbund. Dessa medel kan universitetet ej disponera. Med hänsyn tagen till dessa verksamheter uppgår överskottet till 19 procent. Den höga procentsatsen härrör från att tidigare års ackumulerade överskott varit höga. Årets kapitalförändring var nära 0 kronor och påverkade inte procentsatsen. Enligt 23 § Kapitalförsörjningsförordningen (1996:1188) skall myndigheten lämna ett förslag till disposition till regeringen om överskottet uppgår till mer än 10 procent. Universitetet kommer att upprätta en särskild skrivelse till regeringen där man föreslår att universitetet får disponera det ackumulerade överskottet.

Tabell 2 Redovisning av kapitalförändring per verksamhetsgren

Verksamhetsgren (belopp i tkr)	Balanserad kapitalförändring (A) (Not 1)	Årets kapitalförändring (B) (Not 2)	Summa (A+B)
Grundutbildning	250 658	12 493	263 151
* Verksamheten	239 508	13 311	252 819
* Avgiftsfinansierade verksamheten	11 150	-818	10 332
Forskning/Forskarutbildning	-89 563	-2 336	-91 899
* Verksamheten	-103 077	-1 788	-104 865
* Avgiftsfinansierade verksamheten	13 514	-548	12 966
sppb	534	-534	
Övrig verksamhet	15 861	856	16 717
* Stiftelseförvaltningen, Sveriges Universitet och Högskoleförbund, Stockholm Akademiska forum	3 765	24	3 789
* Externa medel förvaltningen	12 096	832	12 928
<b>Totalt</b>	<b>177 489</b>	<b>10 479</b>	<b>187 969</b>

## Not 1

I övrig verksamhet ingår ej resultatandelar i dotterföretaget. Årets resultatandel uppgick till -154 tkr (191 tkr).

**Underlag för beräkning av grundutbildningsanslag för budgetåret 2000**  
(2000-01-01 - 2000-12-31)

Tabell 1a. Redovisning av antal helårsstudenter (HST), helårsprestationer (HPR) samt redovisning av intäkter av grundutbildningsanslaget, exklusive NT-utbildning

Utb omr	A Utfall HST	B Utfall HPR	C HST Ersättn (tkr)	D HPR Ersättn (tkr)	E Summa C + D enl RB	F Takbelopp (tkr)
HTJS	15 783	11 919	213 765	168 993	382 758	
NT	2 939	2 287	107 508	76 515	184 023	
FV	136	118	4 960	3 949	8 909	
Med	400	336	17 867	19 673	37 540	
Övrigt	511	492	15 717	13 012	28 730	
<b>Totalt</b>	<b>19 769</b>	<b>15 151</b>	<b>359 817</b>	<b>282 143</b>	<b>641 959</b>	<b>646 798</b>

Mål för antalet helårsstudenter 19 665 varav minst 3 350 inom de naturvetenskapliga och tekniska utbildningsområdena.

Tabell 1b. Redovisning av årets anslagsberäkning inom tillgängliga medel

<b>A. Tillgängliga medel</b>	
Årets takbelopp (tkr)	646 798
Ev ingående anslagssparande (tkr)	0
Summa	646 798
<b>B. Utnyttjade medel</b>	
Årets utfall; ersättning HST + HPR (tkr) inom tillgängliga medel	641 959
Ev utnyttjande av tidigare sparade HPR (tkr)	4 839
Summa	646 798
<b>C. Anslagssparande</b>	
Totalt utgående anslagssparande (A-B)	0
Del av anslagssparande över 10 % av takbeloppet	
Utgående anslagssparande (A-B)	0

Tabell 1c. Redovisning av förändringar avseende sparande av helårsprestationer

Ingående värde av sparade HPR (tkr)	19 727
- Ev utnyttjande av tidigare sparade HPR (tkr) under 2000	-4 839
+ Ev sparade HPR under 2000 (tkr)	0
<b>Summa</b>	<b>14 888</b>
10 % av takbeloppet 2000 enligt regleringsbrev (tkr)	64 680
Utgående värde av sparade HPR (tkr)	14 888

Tabell 2a. Sammanställning av årets anslagsbelastning

Årets anslagsbelastning avseende takbeloppet enligt tabell 1b	646 798
Årets anslagsbelastning avseende NT-utbildning enligt tabell 3	8 230
Årets anslagsbelastning avseende övriga särskilda åtaganden	27 333
Avgår indraget belopp enl regeringsbeslut 2000-12-21	-11 349
<b>Summa total anslagsbelastning enligt anslagsredovisningen</b>	<b>671 012</b>

Tabell 2b. Redovisning av helårsprestationer (december 1999)

* Redovisning av antal helårsprestationer som hänförs till december månad föregående budgetår (1999) och som inte kunnat erhålla ersättning under något budgetår	101
* Motsvarande helårsprestationer som beskrivs ovan skall redovisas i tkr (i tidigare års prisläge)	1 733

## Fastställande av särskilda åtagande (2000-01-01 - 2000-12-31)

Tabell 3. Redovisning av NT-utbildning

Utb omr	NT-utbildning			
	Utfall HST	Utfall HPR	Ersättning HST	Ersättning HPR
NT	114	121	4 185	4 044
S:a hst o hpr (tkr)				8 230
Tak				9 967
Sparat takutrymme				
Outnyttjat tak (tkr)				1 737

## BILAGA 1

	teckenspråk/ tolk		hörselskada ej tolk		döva med lärare som tecknar		synskadade		dyslexi		rörelse- hinder		annat funk- tionshinder		forskarstud.		SUMMA	
	ant	kostn	ant	kostn	ant	kostn	ant	kostn	ant	kostn	ant	kostn	ant	kostn	ant	kostn	ant	kostn
UU	2	1 338	4	14	0	0	8	103	37	244	10	0	13	13	2	9	76	1 721
LU	5	1 596	12	80	0	0	24	165	68	587	37	78	35	82	1	3	182	2 591
GU	11	3 632	2	5	0	0	16	63	29	33	7	15	0	0	1	134	66	3 882
SU/ SU-tolk	12	3 500	25	185	35	30	35	395	75	450	45	140	76	395	7	55	310	5 150
UmU	3	248	6	46	0	0	5	149	31	30	21	8	7	43	0	0	73	524
LiU	1	305	8	0	0	0	2	0	22	363	44	306	19	100	0	0	96	1 074
KI	0	0	0	0	0	0	10	841	9	24	2	7	3	5	0	0	24	877
KTH	3	1 642	4	29	0	0	2	45	8	50	7	0	1	3	0	0	25	1 769
LtU	0	0	2	0	0	0	0	0	14	46	1	3	14	46	0	0	31	95
KaU	0	0	0	0	0	0	1	0	20	35	0	0	7	356	0	0	28	391
VxU	6	51	0	0	0	0	3	12	14	131	8	98	1	7	0	0	32	299
ÖrU	14	4 509	18	124	15	0	7	501	36	240	8	75	2	108	0	0	100	5 557
MH	1	140	1	37	0	0	2	40	8	53	2	0	2	0	1	0	17	270
HK/R	0	0	0	0	0	0	3	1	7	3	2	0	0	0	0	0	12	4
MaH	4	880	2	20	0	0	10	110	47	268	4	29	4	41	0	0	71	1 348
HK	0	0	2	4	0	0	1	3	2	1	2	1	0	0	0	0	7	9
DH	0	0	0	0	0	0	0	0	0	0	0	0	0	0	0	0	0	0
DI	0	0	0	0	0	0	0	0	0	0	0	0	0	0	0	0	0	0
HB	0	0	0	0	0	0	1	10	0	0	0	0	0	0	0	0	1	10
HD	0	0	1	0	0	0	1	16	13	23	0	0	1	3	0	0	16	42
Hgotland	0	0	0	0	0	0	0	0	0	0	0	0	0	0	0	0	0	0
HG	0	0	2	32	0	0	1	5	20	200	0	0	0	0	0	0	23	237
HH	2	99	0	0	0	0	0	0	11	1	0	0	3	22	0	0	16	122
HKr	0	0	1	4	0	0	2	12	12	83	1	1	1	8	0	0	17	110
HS	0	0	0	0	0	0	0	0	10	20	1	7	1	3	0	0	12	30
HT/U	0	0	0	0	0	0	0	0	8	7	0	0	0	0	0	0	8	7
IH	0	0	0	0	0	0	0	0	1	16	0	0	0	0	0	0	1	16
KF	0	0	0	0	0	0	0	0	1	4	0	0	0	0	0	0	1	4
KH	0	0	0	0	0	0	0	0	0	0	0	0	0	0	0	0	0	0
KMH	0	0	0	0	0	0	4	53	0	0	0	0	0	0	0	0	4	53
LHS	12	2 272	4	0	0	0	3	0	15	42	2	0	2	0	0	0	38	2 314
MdH	1	60	3	8	0	0	0	0	4	9	0	0	0	0	0	0	8	77
OH	0	0	0	0	0	0	0	0	0	0	0	0	0	0	0	0	0	0
Söth	0	0	0	0	0	0	0	0	3	17	0	0	0	0	0	0	3	17
TH	0	0	0	0	0	0	0	0	0	0	0	0	0	0	0	0	0	0
CTH	0	0	0	0	0	0	1	3	10	37	0	0	0	0	0	0	11	40
HJ	1	40	2	3	0	0	0	0	4	2	2	2	1	1	0	0	10	48
SLU	0	0	1	1	0	0	2	26	9	51	1	4	0	0	0	0	13	82
SUMMA	78	20 312	100	592	50	30	144	2 553	548	3 070	207	774	193	1 236	12	201	1 332	28 770



## Styrelsebeslut

Styrelsen vid Stockholms universitet har vid sammanträde idag, den 19 februari 2001, fastställt årsredovisning för budgetåret 2000.

*Anitra Steen*  
vd, ordförande

*Gustaf Lindencrona*  
Rektor, professor

*Heidi von Born*  
Författare

*Gunnel Engwall*  
Prorektor, professor

*Olof Ehrenkrona*  
Verkställande direktör

*Bo Göransson*  
Generaldirektör

*Eva Johansson*  
Riksdagsledamot

*Henning Rodhe*  
Professor, lärarrepresentant

*Staffan Salén*  
Vice verkställande direktör

*Cecilia Schelin Seidegård*  
Vice president

*Johan Sjölander*  
Studeranderepresentant

*Sten Skånby*  
Studeranderepresentant

*Jens Västberg*  
Studeranderepresentant

*Eskil Wadensjö*  
Professor, lärarrepresentant

*Andreas Xanthopoulos*  
Ombudsman

Suppleanter

*Dimitra Polidis*  
Studeranderepresentant

*Claes Sandgren*  
Professor, lärarrepresentant

*Willmar Sauter*  
Professor, lärarrepresentant

