



Stockholms
universitet

BESLUT FN
2012-12-05

Naturvetenskapliga fakultetens beslut om ekonomiska ramar och utbildningsåtagande för 2013

Budget för Naturvetenskapliga fakulteten 2013	3
1. Ekonomisk ram.....	3
2. De statliga prislapparna.....	4
3. För fakulteten gemensamma ändamål, gemensamma för UGA och FUF (bil 4 o 8)....	4
Utbildning på grund- och avancerad nivå	6
4. Uppdrag.....	6
4.1 <i>MND</i>	6
4.2 <i>Uppdraget till ämnesinstitutionerna</i>	7
5. Infrastrukturstöd (bilaga 3).....	7
6. För fakulteten gemensamma ändamål inom UGA (bilaga 4).....	7
7. Fördelning av kostnader för VFU-ersättning till kommunerna.....	9
8. Takbelopp.....	9
9. Reserv.....	9
10. Avstämning mot takbelopp.....	9
11. Sammanställning.....	10
12. Utveckling HÅS och HÅP (ämnesinstitutionerna).....	10
Forskning och utbildning på forskarnivå (FUF)	11
13. Förändringar enligt universitetsstyrelsens beslut.....	11
14. Fakultetsnämndens beslut.....	11
14.1 <i>Budgetprinciper för anslaget för FUF</i>	11
14.2 <i>Förändringar enligt fakultetsnämndens beslut (bilaga 5)</i>	13
14.3 <i>Sektionssatsning (bilaga 6)</i>	13
14.4 <i>Studiestöd (bilaga 7)</i>	13
14.5 <i>För fakulteten gemensamma ändamål inom FUF (bilaga 8)</i>	14
14.6 <i>Information om strategiska satsningar (bilaga 8)</i>	14
14.7 <i>Fakultetens riktade medel (bilaga 8)</i>	17
Sammanfattning och sammanställning av gemensamma kostnader	20
15. Fakturan (Bilaga 9).....	20
Resultatansvar för samtliga medel (bilaga 10)	20
Sammanställning (bilaga 11)	20
Beslut om ekonomiska ramar och utbildningsåtagande för budgetåret 2013	21

Budget för Naturvetenskapliga fakulteten 2013

De anslag som tillförs Naturvetenskapliga fakulteten har sitt ursprung i den fördelning Riksdagen beslutat i enlighet med budgetpropositionen. Stockholms universitet tilldelas anslag dels för *Utbildning på grundnivå och avancerad nivå (UGA)*, dels för *Forskning och utbildning på forskarnivå (FUF)*. Universitetsstyrelsen fastställer sedan fördelningen mellan områdena, storleken på de universitetsgemensamma kostnaderna och hyrestilläggets storlek. Efter Universitetsstyrelsens beslut (2012-11-09) har Rektor fastställt (2012-11-15) de slutliga anslagen som tilldelas områdesnämnderna, efter justeringar bland annat på grund av särskilda satsningar.

1. Ekonomisk ram

Takbeloppet för 2013 är 264 109 tkr, vilket innebär en minskning från 2012 då takbeloppet var 318 841 tkr. Med interna omfördelningar av rektor blir tilldelningen 292 485 tkr för 2013. År 2012 var motsvarande belopp 342 813 tkr.

2013 års pris- och löneomräkning är 0,57 %

Grundutbildningsmedel (tkr)	2012	2013
Takbelopp	318 841	264 109
Omfördelning mellan fakulteterna	28 336	28 497
Internt beslutade förändringar	-7 225	- 4 206
Medel för samordningsresurs för lärarutbildningen inkl VFU	2 608	2 511
Nationellt resurscentrum i kemi	1 292	1 300
Kvalitetsbaserad resurstilldelning		1 379
Medel för kårverksamhet	-1 039	- 1 105
Ram	342 813	292 485

Forskning och utbildning på forskarnivå (tkr)	
Ram 2012	768 723
Internt av rektor beslutade förändringar	- 12 577
Förändringar enl budgetprop och US (pris o löneupp 6 756, medel till Max IV, FEL, SMC 2 860, BEAM, EKOKLIM, BBCC 12 200)	14 774
Omfördelning, utbildningsvetenskaplig forskning	- 2 777
Medel för kårverksamhet	- 111
Temporärt resurstillskott	27 243
Ram 2013	795 275

2. De statliga prislapparna

Utbildningsområde (kr)	Håp	Hås
Naturvetenskap	42 484	50 377
Undervisning	37 645	31 964
Verksamhetsförlagd utb.	49 409	41 953

3. För fakulteten gemensamma ändamål, gemensamma för UGA och FUF (bilaga 4 och 8)

Före 2009 avsatte fakultetsnämnden medel för fakultetens gemensamma ändamål i vilket även kostnaden för Nämnden för fakultetsgemensamma verksamheter ingick. Införandet av den nya kostnadsredovisningsmodellen förutsätter att alla tillgängliga medel, utom de som reserveras för strategiska satsningar av olika slag och som därför tillförs verksamheten senare, ska läggas ut på institutionerna. Institutionerna faktureras sedan för Gemensamma kostnader uppdelat på UGA och FUF. Kostnader som ingår i fakturan från fakulteten till institutionerna är:

- Universitetsgemensamma kostnader
- Kostnader för Nämnden för fakultetsgemensamma ändamål
- Kostnader för fakultetens gemensamma ändamål

UGA-kostnader

Kostnader för fakultetens gemensamma ändamål, kostnaden för Nämnden för fakultetsgemensamma verksamheter och hälften av beloppet för universitetsgemensamma kostnader fördelas proportionellt mot respektive institutions UGA-ram inklusive särskilda ändamål men exklusive infrastrukturstöd. Den andra hälften av universitetsgemensamma kostnader fördelas proportionellt mot respektive institutions personalkostnader inom UGA-verksamheten.

FUF-kostnader

Fakultetens fördelning mellan institutionerna av de gemensamma kostnaderna inom FUF-verksamheten är proportionell mot respektive institutions andel av fakultetens personalkostnader, inklusive utbildningsbidrag, oavsett finansiering, inom FUF-verksamheten för år 2011.

Belopp för respektive institution framgår av **bilaga 9**.

Information; studentrekrytering och forskningskommunikation

Informationsinsatser som syftar till ökad studentrekrytering inkluderar den årliga produktionen och distributionen av ett flertal informationskataloger. Annonseringen är till stor del universitetsgemensam. Återkommande arrangemang som fakulteten ansvarar för och/eller deltar i är skolbesök, SYV-förmiddag, Frågelådan, Öppet hus, Arbetsmarknadsdagen, SACO-mässan och Forskarfredag. Under 2012 blev fakultetens nya webb klar med en specifik



rekryteringsgång ”Studera hos oss”. Även fakultetens utbildningsbroschyr fick ett något annorlunda utseende och döptes om till ”Gör dig attraktiv på arbetsmarknaden”.

Under 2013 planeras en skolturné där studenter bl.a. besöker sina gymnasieskolor, en kampanj av våra masterprogram på google och en universitetsgemensam digital rekryteringskampanj. Pengar avsätts även för att uppmärksamma FNs internationella år för vattensamarbete år 2013. Vi kommer även att satsa på forskningskommunikation i högre utsträckning än tidigare, och större trycksaksproduktioner kommer därför att läggas ut på externa aktörer.

Det sker inga förändringar i budgeten till 2013.

Totalt avsätts 4 000 tkr för informations- och rekryteringsåtgärder. Av det avsatta beloppet belastar 2785 tkr UGA och 1215 tkr FUF.

Geovetenskapens hus

Naturvetenskapliga fakultetsnämnden erhåller:

- 3 100 tkr i tio år för att täcka ombyggnadskostnader i Geovetenskapens hus 2008-2017.

45 procent av medlen (1 395 tkr) fördelas på UGA, 55 procent (1 705 tkr) på FUF. Fakultetens garanti för Geohuset på totalt 4 Mkr och kostnader för akvarier på 500 tkr avskrivs på 10 år, 2011 – 2020. Avskrivningarna fördelas 45 % på UGA (202 tkr) och 55 % på FUF (248 tkr).

Greens Villa

Hyra för sammanträdesrum och studiesocial verksamhet administrerad av Naturvetenskapliga föreningen (NF), totalt 500 tkr, med 400 tkr UGA och 100 tkr FUF.

Miljösamordnare

Enligt projektplanen för miljöcertifiering av Stockholms universitet beräknas fakultetens miljösamordnare arbeta 17 % under en treårsperiod. Paul Glantz, ITM är fakultetens miljösamordnare. För 2013 avsätts totalt 108 tkr, fördelat på UGA/FUF i relation till personalkostnaderna, dvs 22 % UGA (24 tkr) och 78 % FUF (84 tkr).

ISP (International Science Program)

Fakulteten har beslutat att från 2011 stödja ISP med 1 Mkr/år under fem år. Eventuell fortsättning beslutas efter utvärdering av verksamheten. Kostnaderna fördelas med 25 % inom UGA och 75 % inom FUF.

Stockholms matematikcentrum (SMC)

KTH och SU har träffat ett samarbetsavtal avseende etablering av ett gemensamt matematikcentrum. SMC tilldelas ett årligt stöd på 1 500 tkr under en femårsperiod, där KTH



och SU bidrar med hälften var. Av SU:s del står fakulteten för 250 tkr, kostnaderna fördelas 75 % på UGA (188 tkr) och 25 % på FUF (62 tkr).

För sammanträden inom fakulteten

I detta ingår omkostnader i samband med sammanträden i grundutbildningsberedningen, studierektorsmöten, GB-konferens, FN, prefektmöten etc. För år 2013 avsätts 200 tkr inom UGA och 550 tkr inom FUF.

Till dekanus disposition

För 2013 avsätts 250 tkr inom UGA och 350 tkr inom FUF. Medlen inom FUF inkluderar omkostnader för hedersdoktorer.

Bert Bolin Lecture

För det årliga evenemanget *Bert Bolin Lecture* avsätts 100 tkr för 2013. Belastar endast FUF.

Utbildning på grund- och avancerad nivå

4. Uppdrag

4.1 MND

I och med att organisationen för lärarutbildning inom Stockholms universitet förändrades från och med 1 januari 2011 fattar inte längre Universitetsstyrelsen särskilt beslut om uppdrag inom lärarutbildningen. MND har lämnat förslag om uppdrag både för programkurser inom lärarutbildningen och för fristående kurser. MND ersätts enligt de statliga prislapparna där medel för lokalkostnader ingår i HÅS ersättningen, på grund av detta särskiljs uppdraget för MND från ämnesinstitutionernas uppdrag. Uppdraget framgår av **bilaga 1**.

Rektor beslutade 2011-05-05 om att förstärka den allmänna utbildningsadministrationen och studievägledningen vid de institutioner som arbetar med samordning av lärarutbildningarna. Från och med budgeten 2013 permanentas dessa medel. Fakulteten erhåller 1798 tkr för detta ändamål.

Universitetsstyrelsen beslutade 2011-04-15 om särskilt tillskott för att förstärka VFU-administrationen vid de institutioner som arbetar med samordning av lärarutbildningarna. Från och med budgeten 2012 permanentas dessa medel. Fakulteten erhåller 2 781 tkr för detta ändamål.

Takbeloppet som ska genereras är för MND 31 894 tkr, totala ramen är 36 472 tkr.

	MND
	(tkr)
Takbelopp	31 894
Utbildningsadministration + studievägledning	1 798
VFU administration	2 780
Total ram	36 472

4.2 Uppdraget till ämnesinstitutionerna.

I enlighet med fakultetens resursfördelningssystem (FN 2009-09-16), fördelas UGA ramarna så att 80 % av tillgängligt totalt takbelopp (ej MND) utnyttjas för ersättning av håpar och 20 % till ersättning av håsar. Fakultetsnämnden fastställer håp-uppdraget per sektion och från detta beräknas ett hås-uppdrag på bas av medelvärdet av genomströmningen för år 2010 och 2011. Håpar och håsar för orienteringskurser ersätts med 75 % av övriga kurser. Faktorerna för ersättning för kurser inom matematik och för kursen Världens eko (0,75) och vid NADA (0,93) behålls. För att kompensera Institutionen för biovetenskaper och näringslära för det dubbla uttaget av administrativa kostnader (SU + KI) sätts faktorn till 1,14. Fakultetens uppdrag för 2013 är totalt 2 083 håp, varav 1 950 för vanliga kurser och 133 håp för orienteringskurser. Uppdraget fördelas mellan sektionerna/motsvarande enligt **bilaga 1**. Håp-ersättningen är 73 137 kr för vanliga kurser och 54 853 kr för orienteringskurser. Hås-ersättningen är 13 116 kr för vanliga kurser och 9 837 kr för orienteringskurser.

Kursen Världens Eko, som ges i SRC:s regi, men administreras av Meteorologiska institutionen, tilldelas 8 håp.

Fördelningen av sektionernas tilldelade håp-uppdrag och medel mellan de ingående institutionerna framgår av **bilaga 2**.

5. Infrastrukturstöd (bilaga 3)

Tidigare lokalmedel ingår sedan 2010 i ramarna för UGA och FUF. Det infrastrukturstöd (dvs UGA-delen av lokalmedlen) som en institution erhöll 2010 ligger fast framgent, dock uppräknat med pris- och löneuppräknningen, summan för 2013 blir 72 842 tkr. Inför 2014 ska fördelningen av infrastrukturstöd ses över.

6. För fakulteten gemensamma ändamål inom UGA (bilaga 4)

Fördelningen av gemensamma kostnader inom fakulteten framgår av **bilaga 9**.

Arvode och nedsättning för grundutbildningsberedningens ordförande

Budgetåret 2013 avsätts 110 tkr för arvodering och 161 tkr för 20 % nedsättning av undervisningsskyldigheten för grundutbildningsberedningens ordförande.



Nedsättning för lärarutbildningsutskottets ordförande

Budgetåret 2013 avsätts 67 tkr för 10 % nedsättning av tjänst för lärarutbildningsutskottets ordförande.

Resurscentrum i kemi

Universitetet tilldelas vissa medel vid sidan av takbeloppet s k särskilda åtaganden. Sådana medel vidarefördelas i särskild ordning. Medlen har pris- och löneomräknats. För 2013 avsätts 1 695 tkr.

Forskningsskola för gymnasister

Fakultetsnämnden har i många år avsatt medel för denna forskningsskola. Forskningsskolan omfattar kemi, biologi, fysik och geovetenskap. I budgeten anslås 689 tkr per år 2013 och 2014. 2011 och 2012 var tilldelningen 673 tkr per år.

Vetenskapens hus inklusive Naturens hus

Vetenskapens hus är en gemensam satsning av Naturvetenskapliga fakulteten och KTH, men även Stockholm Stad bidrar på samma nivå från 2011. Stockholms universitet har tecknat en överenskommelse med KTH om Vetenskapens hus, hösten 2012. Enligt överenskommelsen förbinder sig SU och KTH att tillföra resurser på minst nuvarande nivå under fem år från undertecknandet av överenskommelsen. Efter utvärdering av verksamheten ska antingen stödet permanentas eller ges för ytterligare två år. I budgeten för 2012 tilldelas Vetenskapens hus 3 700 tkr. För 2013 avsätts 3 700 tkr. Dessa medel ska också täcka verksamhet och hyra för Naturens hus.

Karlskoga forskningsskola

Fakultetsnämnden har i många år avsatt medel för denna forskningsskola för gymnasister. Fakulteten är en av flera sponsorer (bla KI, KTH och Nobelindustrierna). För 2013 avsätts 50 tkr.

Kursansvar

Ersättning till Institutionen för biologisk grundutbildning för kursansvar och administrativt stöd för seminarieriet om vetenskaplighet. För 2013 avsätts totalt 250 tkr, summan är pris- och löneuppräknad

Administration av basåret

Ersättning till Fysikum för administrativt ansvar för basåret. Enligt institutionens beräkningar omfattar detta arbete, som i huvudsak utförs av studievägledaren, 1,5 månaders heltidsarbete. För budgetåret 2013 avsätts 82 tkr, summan är pris- och löneuppräknad.

Medel för laboratoriesäkerhet

Enligt tidigare beslut tilldelas kemin 871 tkr för laboratoriesäkerhet, summan är pris- och löneuppräknad.

7. Fördelning av kostnader för VFU-ersättning till kommunerna

Ersättningen till kommunerna för placering av studenter i partnerområden uttaxeras i relation till respektive institutions prognostiserade andel av utbildningsområdet *undervisning*. Kostnaderna kommer att faktureras institutionerna. Tidigare har även kostnader för Lärarutbildningskansliet, VFU-organisationen och Lärarutbildningsnämndens prioriterade kostnader uttaxerats på motsvarande sätt. I och med den nya organisationen för lärarutbildningen ingår från 2011 kostnaderna för förvaltningsstödet för lärarutbildningen i faktureringen av de gemensamma kostnaderna. Sammanlagt kommer fakultetens institutioner faktureras 1 265 tkr för VFU-ersättning till kommunerna.

8. Takbelopp

	2012	2013
	(tkr)	(tkr)
MND	30 975	31 894
UTEF	9 568	0
Ämnesinstitutioner	278 298	232 215
Totalt takbelopp	318 841	264 109

		(tkr)
Totalt fördelat håp-uppdrag, ämnesinst: 2 083	Statlig prislapp 42 484 kr	88 494
Totalt fördelat hås-uppdrag, ämnesinst: 2 953	Statlig prislapp 50 377 kr	148 763
Differens		-5 042
Totalt takbelopp ämnesinstitutioner		232 215

9. Reserv

För 2013 avsätts inte någon reserv då prognosen är att hela takbeloppet kommer att utnyttjas.

10. Avstämning mot takbelopp

Innan avstämning mot takbeloppet (264 109 tkr) sker, ska de sektioner som underpresterat i förhållande till uppdraget återbetala ersättning för denna underprestation med beloppen för ersättning av håp- respektive hås-prestation. De återbetalade medlen används i första hand för återbetalning till universitetsstyrelsen om fakulteten underpresterat i förhållande till tilldelat takbelopp. Om dessa medel inte räcker sker en indragning från samtliga sektioner i proportion till håp-uppdragen.

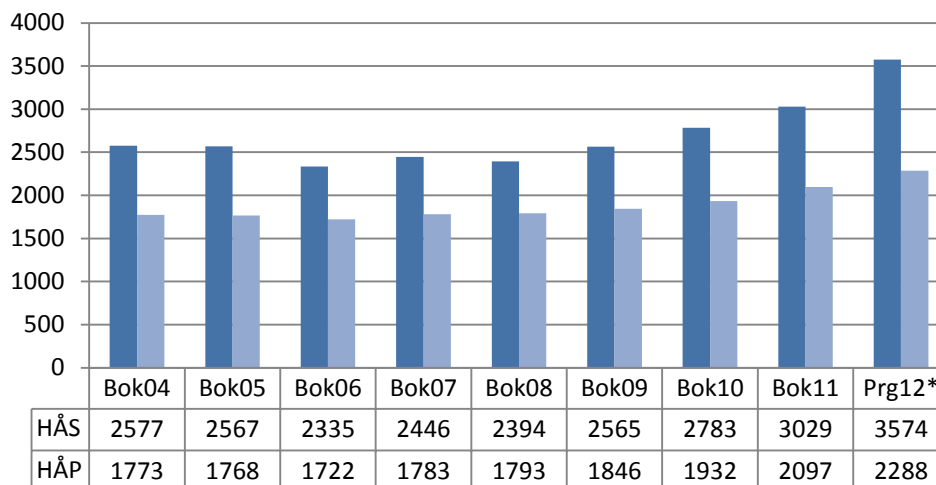
I den händelse de återbetalade medlen inte utnyttjats helt, ska återstoden fördelas till de sektioner som överpresterat i förhållande till uppdraget. Fördelningen sker i proportion till sektionens överprestation uttryckt i kronor.

Sektionsdekanen föreslår efter hörande av respektive sektionsberedning hur ersättning för en eventuell överprestation respektive återbetalning för underprestation ska fördelas mellan sektionens institutioner. Kursen Världens eko behandlas på motsvarande sätt.

11. Sammanställning

UGA-medel	2012 (tkr)	2013 (tkr)
Ekonomisk ram	342 813	292 485
MND	30 975	31 894
UTEP	9 568	0
Reserv MND, UTEP	3 168	0
Hås/håp-uppdrag ämnesinstitutioner	178 660	178 738
Reserv ämnesinstitutioner	37 000	0
Infrastrukturstöd	72 431	72 842
Överföringar	11 011	9 011
Totalt	342 813	292 485

12. Utveckling HÅS och HÅP (ämnesinstitutionerna)



*Prognosen baseras på prestationer tom 2012-11-15

Forskning och utbildning på forskarnivå (FUF)

13. Förändringar enligt universitetsstyrelsens beslut

Genom beslut i Universitetsstyrelsen efter förslag från samordningsgruppen för lärarutbildningarna tilldelas MND 8 671 tkr i FUF-anslag år 2013.

Ett ekonomiskt tillskott från universitetsstyrelsen till en fakultetsnämnd finansieras genom en proportionell minskning av medlen till samtliga fakultetsnämnder, inklusive den nämnd som erhåller tillskottet. Det omvända gäller om medlen till en fakultetsnämnd minskas. Det innebär att varje tillskott inom forskning och utbildning på forskarnivå finansieras inom ramen för befintliga ekonomiska resurser inom FUF för hela SU.

Universitetsstyrelsen har under åren 2004-2013 beslutat om tillskott av detta slag på totalt 99 197 tkr varav Naturvetenskapliga fakulteten finansierar 53 488 tkr. Av 99 197 tkr har 40 911 tkr fördelats till Naturvetenskapliga fakulteten. Dessa medel avser enligt besluten resurser till Bergianska trädgården, Manne Siegbahnlaboratoriet, Stockholm BioScience, Nordita, Geovetenskapens hus, utbildningsvetenskaplig forskning, Institutet för Solfysik och Stockholm Resilience Centre (SRC). Fördelningsmodellen innebär en nettokostnad på 12 577 tkr för fakulteten.

14. Fakultetsnämndens beslut

14.1 Budgetprinciper för anslaget för FUF

Nuvarande resursfördelningssystem inom fakulteten är från 2010. Systemet är en modifiering av det system som infördes från 2003.

Prestationsdelen av forskningsanslaget

15 procent av anslaget för FUF ska fördelas efter prestation, undantagna är studiestödsmedel, medel till Stockholms universitets marina forskningscentrum, Bergianska botaniska trädgården, MND, medel för strategiska satsningar och riktade medel till specifika ändamål. Manne Siegbahn laboratoriet gick ihop med Fysikum 2010-01-01 men resurserna ingick inte i prestationsdelen 2011. Under 2012-2016 fasas de in i prestationsdelen med 1/5 per år.

<i>Prestationsdelen fördelas på basis av och med vikterna:</i>	<i>%</i>
<i>Examination i utbildningen på forskarnivå</i>	<i>35</i>
<i>VR-medel</i>	<i>35</i>
<i>Övriga externa medel</i>	<i>20</i>
<i>Presterade Håp</i>	<i>10</i>

Orienteringskurser ingår med faktorn 0,75. Institutionens för matematik rådsmedel och övriga externa medel räknas upp med faktorn 1,3.



Ingen ackumulering från år till år sker av respektive institutions prestationsutfall, utan prestationsdelen fördelas varje år oberoende av tidigare års utfall.

Externa medel

Som externa medel räknas förbrukade externa medel (kostnader) exklusive kostnader för avskrivningar.

Fast del av forskningsanslaget

85 % av anslaget för forskning och utbildning på forskarnivå, exklusive studiestödsmedel, medel till SMF, BBT, MND, medel för strategiska satsningar och medel riktade till specifika ändamål utgör den fasta delen.

Förändringar av prestationsdelen och den fasta delen

1. Båda delarna pris- och löneomräknas inför varje nytt budgetår med samma procentsats.

2. Permanenta medel riktade till specifik institution:

Första året fördelas 15 procent av medlen till institutionens prestationsdel och 85 % av medlen till institutionens fasta del. Följande år inkluderas institutionens påslag i prestationsdelen till fakultetens totala prestationsdel och fördelas därmed mellan alla institutioner.

3. Om den totala studiestödsramen ökas genom omfördelning, överförs 15 % av ökningen från prestationsdelen och 85 % av ökningen från den fasta delen.

4. Infrastrukturstöd (tidigare lokalmedel):

För FUF ingår från 2010 lokalmedlen i FUF-ramen så att förhållandet mellan fast del och prestationsdel bibehållits för varje institution. Inom FUF tilldelas således inte separat infrastrukturstöd.

5. Övriga förändringar, utökningar, besparingar, indragningar, strategiska satsningar, mm: Medel förs till eller från respektive del med 15/85 % av utökningen/indragningen.

Sektionsatsning

2 % av varje institutions fasta FUF-anslag fördelas inom respektive sektion efter förslag från respektive sektionsdekanus efter hörande av sektionsberedningen.

14.2 Förändringar enligt fakultetsnämndens beslut (bilaga 5)

Institutionsramarna

Befordrade professorer

Följande institutioner erhåller en ramhöjning med 100 tkr för varje befordrad professor.

Fysik: J Conrad

DBB: P Ädelroth

ITM: I Cousins

Anslag Strategiska forskningsområden

Universitetet har under 2010-2012 erhållit totalt 44 000 tkr för de strategiska forskningsområdena. Medlen är öronmärkta för vissa särskilda forskningsmiljöer och har ograverat fördelats till Naturvetenskapliga fakultetsnämnden. I sitt beslut från 2009-11-16 har Universitetsstyrelsen angett att medlen ska tillfalla de berörda forskningsmiljöerna till 100 % under de första fem åren, samt till minst 50 % de efterföljande fem åren.

Pris- och löneomräkning

Institutionernas ramar och studiestödsmedel har pris- och löneomräknats med 0,57 %.

AlbaNova

Enligt avtal mellan Alba Nova och Stockholms universitet belastas inte AlbaNova med fakultetsgemensamma kostnader eller internt beslutade omfördelningar.

Stockholms universitet har via Naturvetenskapliga fakulteten tillfört AlbaNova ett av regeringen beslutat infrastrukturstöd. KTH har tillfört samma belopp. Enligt den nu gällande fullkostnadsredovisningsmodellen ska dessa medel föras ut till institutionerna, som sedan direktfaktureras av AlbaNova. Dessa medel behandlas enligt särskild ordning i fakultetens budget. För 2013 tillförs institutionerna Fysikum, Astronomi och NADA totalt 20 387 tkr, i enlighet med den debitering AlbaNova kommer att göra under 2013.

14.3 Sektionssatsning (bilaga 6)

Respektive sektions satsning är fördelad i enlighet med sektionsberedningarnas förslag.

14.4 Studiestöd (bilaga 7)

Fördelade studiestödsmedel

Totalt fördelas 97 308 tkr som studiestödsmedel 2013, varav 750 tkr är strategiska satsningar. Ramen är pris- och löneomräknad.

Indragning av studiestödsmedel

Enligt fakultetsnämndens beslut 2006-02-08 ska minst 75 % av fakultetens totalt använda anslagsmedel för studiestödsfinansiering inom FUF utnyttjas för doktorandanställningar. Om



fakulteten totalt inte når upp till 75-procentsgränsen ska en indragning av medel göras från de institutioner som inte nått upp till denna gräns.

14.5 För fakulteten gemensamma ändamål inom FUF (bilaga 8)

Beloppet som tilldelas respektive institution redovisas i **bilaga 9**.

Arvoden till sakkunniga, ledamöter och dekaner

För 2013 har 4 155 tkr avsatts.

Forskarutbildningsberedningen

Fakultetens handledarutbildning har getts sedan 1999, från och med 2000 två gånger per år. Utbildningen (eller motsvarande) är sedan 2005 obligatorisk för docentkompetens vid fakulteten. 500 tkr har avsatts för 2013

Webbplatsen Vetenskapsrådet djurförsök info

50 tkr har avsatts för webbplatsen Vetenskapsrådet djurförsök info.

Kvinnliga gästforskare

100 tkr avsätts för kvinnliga gästforskare. Ansökan av dessa medel skickas till fakultetsnämnden. Dekanus beslutar efter hörande av arbetsutskottet.

Riktlinjer för ansökan om medel för kvinnliga gästforskare

Institutionen (prefekten) kan ansöka hos fakultetsnämnden om bidrag att bjuda in en kvinnlig gästforskare under en kortare tid till institutionen. Ansökan kan skickas in när som helst under året, men alltid i god tid innan gästforskaren kommer till institutionen.

Ansökan skickas med e-post till asa.borin@su.se och ska innehålla:

Syfte och motiv

Vilken verksamhet som gästforskaren ska bedriva under sin vistelse vid institutionen.

Tiden för vistelsen

Uppgift om vad de sökta medlen ska användas till (ex resa, uppehålle)

CV för gästforskaren.

Bioklok

År 2013 är kostnaden 4 205 tkr.

14.6 Information om strategiska satsningar (bilaga 8)

Fond för strategiska satsningar (37 874 tkr)

Utdrag ur protokoll 031126:



Fakultetsnämnden beslutar att den sammanlagda strategiska satsningen vid ingången av ett budgetår inte bör överstiga 15 Mkr för det aktuella året.

Beslut om användningen av medlen för strategiska satsningar fattas av dekanus efter hörande av berörd sektionsdekanus. När så är praktiskt genomförbart bör även fakultetsnämndens arbetsutskott höras.

Strategiska satsningar med dessa medel ska inte omfatta permanenta omfördelningar.

Ersättning för lönekostnader

Vid beräkning av lönekostnader ingår kostnad för lön, LKP och 20 % påslag för universitets- och fakultetsgemensamma kostnader. Institutionerna rekommenderas använda samma princip och %-sats vid ersättning mellan institutioner.

Beslutade strategiska satsningar (bilaga 8)

Summan av fakultetsnämndens tidigare beslutade strategiska satsningar inför år 2013 är 27 874 tkr varav 750 tkr är inom studiestödsfördelningen.

CEK Centrum för Evolutionär Kulturforskning

Zoologi tilldelas 500 tkr/år 2011-2013.

Solfysik

Solfysik tilldelas 1 000 tkr/år 2012-2016.

MND

Erika Stadler, MND, tilldelas 200 tkr/år 2012-2016 efter tillträde. Margareta Enghag, MND, tilldelas 200 tkr/år 2012-2016 efter tillträde. Jakob Gyllenpalm, MND, tilldelas 200 tkr/år 2012-2015, 100 tkr 2016. Carl-Johan Rundgren, MND, tilldelas 200 tkr/år 2012-2015.

MND

MND tilldelas för uppbyggnaden av universitetsdidaktik i naturvetenskapliga ämnen 377 tkr/år 2012-2016.

Fysikum, Robert Wagner

Robert Wagner, Fysikum, erhåller 662 tkr/år i 2 år, 2013-2014, efter tillträde för postdoc.

Ilona Riipinen, ITM

Ilona Riipinen, ITM, tilldelas totalt 1400 tkr, 700 tkr/år 2012-2013.

Professor Häussermann, MMK

Professor Ulrich Häussermann vid Institutionen för material- och miljö kemi erhåller 450 tkr/år 2010-2011, och 1 100 tkr/år 2012-2013.



MMK, Feifei Gao

Feifei Gao, MMK, erhåller 300 tkr/år under 3 år, 2012-2014.

Matematik, professur

Matematiska institutionen tilldelas 1 500 tkr/år under en femårsperiod, 2011-2015.

Professuren har tillsatts med Erik Palmgren.

ITM, Matt MacLeod

Universitetslektor Matt MacLeod, ITM, erhåller 600 tkr/år perioden 2010-2013.

Matematik, Alexander Berglund,

Alexander Berglund, Matematik, tilldelas för postdoc 662 tkr/år i 2 år efter tillträde. 2013-2014.

ITM, Christina Ruden,

Christina Ruden, ITM, tilldelas för postdoc 662 tkr/år i 2 år efter tillträde, 2012-2013.

Botan, Professor Bergianus

350 tkr/år 2010-2014

Astronomi, Stephan Rosswog

Stephan Rosswog, Astronomi, tilldelas 1 000 tkr/år under två år, 2012-2013, efter tillträde.

IGV, Helen Coxall,

Helen Coxall. IGV, tilldelas 700 tkr/år i 3 år efter tillträde, 2012-2014.

Institutionen för material- och miljökemi (MMK)

Institutionen för Fysikalisk kemi, oorganisk kemi och strukturkemi och Institutionen för miljökemi bildade 1/1 2010 tillsammans Institutionen för material- och miljökemi, MMK, som tilldelas 1,8 Mkr/år under perioden 2010-2014.

Marin geofysik

Institutionen för geologiska vetenskaper erhåller 800 tkr per år 2009-2013, som ett strategiskt stöd till marin geofysik (FN 080909).

Forskargrupp i kvantkemi

Institutionen för organisk kemi tilldelas ett strategiskt stöd i fem år, 950 tkr per år, åren 2009-2013 för att inrätta en forskargrupp i kvantkemi (FN 080909). Stödet utgick inte år 2011 då Fahmi Himo erhållit rådsforskaranställning som finansieras av Vetenskapsrådet. År 2012 utgår stödet med 400 tkr och 2013 med 950 tkr.



Molekylärbiologi och funktionsgenomik

Institutionen för molekylärbiologi och funktionsgenomik erhåller 1 000 tkr/år, 2010-2014.

INK, Temes

Temes, ITM, INK och IGV erhåller 1 000 tkr per år, 2012 och 2013, för att kompensera för minskningen i forskningsstöd från Temes. Projekt NEO.

GMT, Rolf Bernander

Rolf Bernander, GMT, erhåller 661 tkr/år i 3 år efter tillträde, 2013-2015.

Institutionen för ekologi, miljö och botanik

Botaniska institutionen och Systemekologiska institutionen går den 1 januari 2013 ihop under namnet Institutionen för ekologi, miljö och botanik. De erhåller i strategiskt stöd ett engångsbidrag på 2 000 tkr 2013 och ytterligare 2 000 tkr/år under perioden 2013-2017 för rekrytering av två universitetslektorer till den nya institutionen.

Institutionen för molekylär biovetenskap, Wenner-Grens institut

Wenner-Grens institut, Institutionen för genetik, mikrobiologi och toxikologi samt Institutionen för molekylärbiologi och funktionsgenomik sammanslås 2013-01-01 under namnet Institutionen för molekylär biovetenskap, Wenner-Grens institut. Den nya institutionen erhåller engångsbidrag på 4 000 tkr 2013 och ytterligare 2 000 tkr per år under perioden 2013-2017 för strategiska rekryteringar/initiering av doktorandprogram.

Studiestöd

Inom ramen för studiestödsfördelning ingår 750 tkr som strategisk satsning (bilaga 7).

14.7 Fakultetens riktade medel (bilaga 8)

Centrum för forskning med synkrotronljus och neutroner

Avgift 200 tkr till Centrum för forskning med synkrotronljus och neutroner (KTH).

Verksamhet/projekt med tvärvetenskaplig inriktning

Medel för verksamheter/projekt med tvärvetenskaplig inriktning 2011-2014.

1. Djurhuset, WGI, tilldelas 1 125 tkr/år 2011-2014
2. Astrobiology Centre, IGV, tilldelas 1 500 tkr/år 2011-2014
3. Klimatforskarskolan, INK, tilldelas 1 250 tkr/år 2011-2014
4. Samverkan NADA, MND och Institutionen för pedagogik och didaktik, NADA, tilldelas 750 tkr/år 2011-2014

Fundraising

Fakulteten avsätter 2 Mkr/år 2011-2015 för fundraisingverksamhet.



Grants for young scientists

Från *Grants for young scientists* tilldelas följande personer 1 500 tkr/år perioden 2009-2013

Christophe Clement, Fysikum

Göran Östlin, Astronomi

Martin Jakobsson, IGV

Mattias Eden, MMK

Niklas Janz, Zoologi

Pia Ädelroth, Biokemi och biofysik

Avgående prefekter, dekaner och UGA-ordförande

Fakultetsnämnden har beslutat att den som avgår efter att i minst 6 år har varit dekanus, sektionsdekanus, ordförande i grundutbildningsberedningen eller prefekt skall erhålla ett forskningsstöd. Forskningsstödet skall vara ett belopp som motsvarar 4,5 gånger det årliga uppdragsarvodet (exklusive LKP). Den som avgår efter 3 år får 2 gånger uppdragsarvodet.

Den som haft flera uppdrag samtidigt eller efter varandra enligt ovan erhåller forskningsstöd för endast ett av uppdragen.

Forskningsstödet utgår endast så länge personen är heltidsanställd.

Från och med 2012 betalas hela forskningsstödet ut direkt. Fakultetens kostnad för prefekter och sektionsdekaner som avgått är 1 872 tkr år 2013.

Tarfala forskningsstation

Tarfala forskningsstation tilldelas 1 000 tkr per år under 2013-2014.

Core facilities

Nedanstående institutioner tilldelades stöd från 080701 till 130630.

Matematiska institutionen "Statistiskt stöd"	500 tkr
Institutionen för analytisk kemi "SU Proteomics Facility"	1 000 tkr
Wenner-Grens Institut "Djurfaciliteten"	950 tkr

Fakultetsnämnden beslöt 2012-09-19 att förlänga stödet till nedanstående institutioner för perioden 2013-07-01 – 2018-06-30. Verksamheterna utvärderas våren 2017 och eventuellt beslut om att permanenta ekonomiskt stöd till verksamheterna fattas vid första fakultetssammanträdet hösten 2017.

Matematiska institutionen "Statistiskt stöd"	500 tkr
Wenner-Grens Institut "Djurfaciliteten"	950 tkr



Fakultetsnämnden beslöt 2011-09-21 att bevilja finansiering av verksamheterna under en 5-årsperiod, 120701–170630 för nedanstående institutioner. Vid sammanträdet 2012-09-19 beviljade fakultetsnämnden förlängning av stödet för nedanstående institutioner till 2018-06-30. Verksamheterna utvärderas våren 2017 och eventuellt beslut om att permanenta ekonomiskt stöd till verksamheterna fattas vid första fakultetssammanträdet hösten 2017.

Fysikum ”Nanotechnology”	1 000 tkr
WGI/Molekylärbiologi och funtionsgenomik (Imaging facility)	950 tkr
ITM ”Delta Facility” (ECISTOP)	1 000 tkr

Verksamheterna förväntas vid utvärderingen kunna visa hur tilldelade medel utnyttjats, vilka brukarna varit, såväl de som idag driver eller utnyttjar verksamheten som nya inom fakulteten och vilka avgifter brukarna erlagt för nyttjande/servicen. Det förväntas att alla brukarna inom fakulteten erlägger samma avgifter.

Internationella Meteorologiska Institutet (IMI)

Internationella Meteorologiska Institutet erhöll 2008 ett specificerat anslag från statmakarna på 2 069 tkr. Från 2009 tilldelas inte längre universitetet specificerade medel för IMI. Fakultetsnämnden tilldelar IMI specifika resurser, som efter pris- och löneomräkning och avdrag för finansiering av US´ s internt beslutade förändringar IMI, är 2 174 tkr år 2013.

BioScience

Universitetsstyrelsen har beslutat att tilldela Naturvetenskapliga fakultetsnämnden ett permanent tillskott om 500 tkr per år för universitetets deltagande i aktiviteter för att etablera vetenskaplig verksamhet i Hagastaden.

Nordita

Fakulteten erhåller 1,3 Mkr i hyresmedel från universitetsstyrelsen för årlig finansiering av Nordita.

Institutet för Solfysik

Institutet för Solfysik kommer att överföras från Vetenskapsrådet till Stockholms universitet under 2013. Områdesnämnden för naturvetenskap erhåller ett permanent tillskott på 3 000 tkr för verksamheten.

Stockholm Resilience Centre

Stockholm Resilience Centre (SRC) förs från 2013-01-01 till Områdesnämnden för naturvetenskap. SRC har tillförts ett tidsbegränsande löpande tillskott på 3 000 tkr/år under 6 år och 2013 är det sjätte året av sex.

SRC har ett permanent tillskott på 6 219 tkr/år.

Sammanfattning och sammanställning av gemensamma kostnader.

15. Fakturan

Fakturan från universitetsstyrelsen är uppdelad i två belopp, ett UGA-belopp och ett FUF-belopp. Fakultetens faktura för de gemensamma kostnaderna 2013 är totalt 201 759 tkr.

	2012			2013		
	UGA (tkr)	FUF (tkr)	Summa UGA och FUF (tkr)	UGA (tkr)	FUF (tkr)	Summa UGA och FUF (tkr)
Förvaltning och övriga gemensamma kostnader	47 071	75 593	122 664	42 930	80 165	123 095
Nämnden för fakultetsgemensamma verksamheter	14 621	34 935	49 556	13 527	42 543	56 070
<i>Summa universitetsgemensamma kostnader</i>	<i>61 692</i>	<i>110 528</i>	<i>172 220</i>	<i>56 457</i>	<i>122 708</i>	<i>179 165</i>
Fakultetens gemensamma ändamål	8 890	12 209	21 099	10 436	12 158	22 594
Totalt	70 582	122 737	193 319	66 893	134 866	201 759

Fördelningen av gemensamma kostnader inom fakulteten framgår av **bilaga 9**.

Resultatansvar för samtliga medel (bilaga 10)

Sammanställning (bilaga 11)

Respektive institutions totala anslagsmedel inom UGA och FUF är sammanställda i bilaga 11.

Beslut om ekonomiska ramar och utbildningsåtagande för budgetåret 2013

Det antecknas att fakultetsnämnden tagit del av inkomna skrivelser från institutionerna:

- Äskande ”Vetenskapens hus”
- Äskande om medel från Grundutbildningsberedningen
- Äskande från info-gruppen om stöd för internationell rekrytering
- Äskande ”Forskarskola för gymnasister”
- Äskande om medel för den nybildade Institutionen för ekologi, miljö och botanik
- Äskande om medel för den nybildade Institutionen för molekylära biovetenskaper, Wenner-Grens institut
- Äskande om stöd för Tarfala forskningsstation

Fakultetsnämnden beslutar för utbildning på grundnivå och avancerad nivå:

- att fastställa sektionernas ramar och uppdrag för grundläggande utbildning enligt bilaga 1 och ramar och uppdrag till institutionerna enligt bilaga 2 och 3,
- att innan avstämning mot takbeloppet (264 109 tkr) sker, ska de sektioner som underpresterat i förhållande till uppdraget återbetala ersättning för denna underprestation med beloppen för ersättning av av håp- respektive hås-prestation..
- att de återbetalade medlen används i första hand för återbetalning till universitetsstyrelsen om fakulteten underpresterat i förhållande till tilldelat takbelopp. Om dessa medel inte räcker sker en indragning från samtliga sektioner i proportion till håp-uppdragen.
- att om återbetalde medel inte utnyttjas helt, ska återstoden fördelas till de sektioner som överpresterat i förhållande till uppdraget. Fördelningen sker i proportion till sektionens överprestation uttryckt i kronor,,
- att sektionsdekanen föreslår efter hörande av respektive sektionsberedning hur ersättningen för en eventuell överprestation respektive återbetalning för underprestation ska fördelas mellan sektionens institutioner. Kursen Världens eko behandlas på motsvarande sätt,
- att fastställa budget för fakultetens gemensamma kostnader enligt bilaga 4,
- att avsätta medel inom UGA för fakultetens riktade medel till specifika institutioner/ändamål (överföringar) enligt bilaga 4,



att institutionerna skall bidra till de gemensamma kostnaderna inom UGA enligt bilaga 9.

Fakultetsnämnden beslutar för forskning och utbildning på forskarnivå:

att fastställa ramar till institutionerna enligt bilaga 5 och sektionssatsning enligt bilaga 6,

att fördela medel för studiestöd i utbildning på forskarnivå enligt bilaga 7.

Fakultetsnämnden beslutar övrigt:

att fastställa budget för fakultetens gemensamma kostnader enligt bilaga 8,

att avsätta medel inom FUF för strategiska satsningar och fakultetens riktade medel till specifika institutioner (transfereringar) enligt bilaga 8,

att fördela 2 174 tkr till Internationella Meteorologiska Institutet,

att institutionerna/motsvarande ska bidra till de gemensamma kostnaderna inom forskning och utbildning på forskarnivå enligt bilaga 9,

att fastställa resultatansvar för samtliga resurser enligt bilaga 10.

Fördelning av uppdrag och medel inom utbildning på grundnivå och avancerad nivå 2013 - ämnesinstitutionerna

Sektion/ motsvarande	Uppdrag 2013				Fördelnin gsfaktor	Ersättning HÅP vanliga kurser (kr)	Ersättning HÅP orienterin gskurser (kr)	Ersättning HÅS vanliga kurser (kr)	Ersättning HÅS orienterin gskurser (kr)	Ram håp vanliga kurser (tkr)	Ram håp orienterin gskurser (tkr)	Ram hås vanliga kurser (tkr)	Ram hås orienterin gskurser (tkr)	Ram tot (tkr)
	HÅP uppdrag (vanliga kurser)	HÅP uppdrag (orienterin gskurser)	HÅS uppdrag (vanliga kurser)	HÅS uppdrag (orienterin gskurser)										
Fysik	192	39	274	78	1,00	73 137	54 853	13 116	9 837	14042	2139	3594	767	20543
Matematik	384	2	679	4	0,75	54 853	41140	9 837	7378	21064	82	6680	30	27855
Nada	59	0	98	0	0,93	68 018		12 198		4013	0	1195	0	5208
Kemi	255	15	324	21	1,00	73 137	54 853	13 116	9 837	18650	823	4250	207	23929
Biologi	400	15	498	27	1,00	73 137	54 853	13 116	9 837	29255	823	6532	266	36875
Näringslära	56	0	61	0	1,14	83 377		14 953		4669		912		5581
Geo-och m	596	62	784	90	1,00	73 137	54 853	13 116	9 837	43590	3401	10283	885	58160
Världens e	8	0	15	0	0,75	54 853		9 837		439	0	148	0	586
Summa	1950	133	2733	220						135722	7268	33594	2154	178738

Fördelning av uppdrag och medel inom utbildningen på grundnivå och avancerad nivå 2013 - MND

	Uppdrag 2013				Ram hås (tkr)	Ram håp (tkr)	Ram tot per utbildning sområde (tkr)	Ram tot, per institution (tkr)
	HÅS uppdrag	HÅP uppdrag	Statliga prislappar HÅS (kr)	Statliga prislappar HÅP (kr)				
MND, lu	51	43	31964	37645	1630	1619	3249	
MND, na	310	265	50377	42484	15617	11258	26875	
MND, vfu	21	18	41953	49409	881	889	1770	

Fördelning av utbildningsuppdrag och medel inom sektionerna 2013

Matematisk-fysiska sektionen

Institution	Uppdrag 2012 håp vanliga kurser	Uppdrag 2012 håp orientering skurser	Uppdrag 2012 håp vanliga kurser	Uppdrag 2012 håp orientering skurser	Uppdrag 2013 håp vanliga kurser	Uppdrag 2013 håp orientering skurser	Genom- strömning vanliga kurser	Genom- strömning orientering kurser	Uppdrag 2013 håp vanliga kurser	Uppdrag 2013 håp orientering skurser	Fördelning stal	Ersättning per håp vanliga kurser (kr)	Ersättning per håp orientering skurser (kr)	Ersättning per håp vanliga kurser (kr)	Ersättning per håp orientering skurser (kr)	Ram 2013 håp vanliga kurser (tkr)	Ram 2013 håp orientering skurser (tkr)	Ram 2013 håp vanliga kurser (tkr)	Ram 2013 håp orientering skurser (tkr)	Ram tot 2013 (tkr)	Ram 2012 (tkr)	
Astronomi	11	25	15	45	11	25	25	78	53	15	50	1,00	73 137	54 853	13 116	9 837	805	1371	197	492	2864	2819
Fysikum	155	10	223	20	156	10	68	49	230	21	1,00	73 137	54 853	13 116	9 837	11409	549	3017	207	15181	15030	
Meteorolog	25	4	29	7	25	4	90	59	29	7	1,00	73 137	54 853	13 116	9 837	1828	219	380	69	2497	2502	
Summa	191	39	267	72	192	39			274	78						14042	2139	3594	767	20543	20351	
Matematik	382	2	725	2	384	2	54	55	679	4	0,75	54 853	41140	9 837	7378	21064	82	6680	30	27855	28204	
NADA	55	0	102	0	59		60		98		0,93	68 018		12 198		4013		1195	0	5208	4989	
Summa	437	2	827	2	443	2			777	4						25077	82	7875	30	33063	33193	

Kemiska sektionen

Institution	Uppdrag 2012 håp vanliga kurser	Uppdrag 2012 håp orientering skurser	Uppdrag 2012 håp vanliga kurser	Uppdrag 2012 håp orientering skurser	Uppdrag 2013 håp vanliga kurser	Uppdrag 2013 håp orientering skurser	Genom- strömning vanliga kurser	Genom- strömning orientering kurser	Uppdrag 2013 håp vanliga kurser	Uppdrag 2013 håp orientering skurser	Fördelning stal	Ersättning per håp vanliga kurser (kr)	Ersättning per håp orientering skurser (kr)	Ersättning per håp vanliga kurser (kr)	Ersättning per håp orientering skurser (kr)	Ram 2013 håp vanliga kurser (tkr)	Ram 2013 håp orientering skurser (tkr)	Ram 2013 håp vanliga kurser (tkr)	Ram 2013 håp orientering skurser (tkr)	Ram tot 2013 (tkr)	Ram 2012 (tkr)
Analytisk k	36	0	43		36		82		44		1,00	73 137	54 853	13 116	9 837	2633	0	577	0	3210	3204
DBB	71	3	90	4	71	3	78	76	91	4	1,00	73 137	54 853	13 116	9 837	5193	165	1194	39	6590	6590
MMK	73		94		73		74		98		1,00	73 137	54 853	13 116	9 837	5339	0	1285	0	6624	6585
Organisk k	54		70		54		82		66		1,00	73 137	54 853	13 116	9 837	3949	0	866	0	4815	4877
Neurokemi	21	11	24	14	21	12	83	72	25	17	1,00	73 137	54 853	13 116	9 837	1536	658	328	167	2689	2598
Summa	255	14	321	18	255	15			324	21						18650	823	4250	207	23929	23854

Biologiska sektionen

Institution	Uppdrag 2012 håp vanliga kurser	Uppdrag 2012 håp orientering skurser	Uppdrag 2012 håp vanliga kurser	Uppdrag 2012 håp orientering skurser	Uppdrag 2013 håp vanliga kurser	Uppdrag 2013 håp orientering skurser	Genom- strömning vanliga kurser	Genom- strömning orientering kurser	Uppdrag 2013 håp vanliga kurser	Uppdrag 2013 håp orientering skurser	Fördelning stal	Ersättning per håp vanliga kurser (kr)	Ersättning per håp orientering skurser (kr)	Ersättning per håp vanliga kurser (kr)	Ersättning per håp orientering skurser (kr)	Ram 2013 håp vanliga kurser (tkr)	Ram 2013 håp orientering skurser (tkr)	Ram 2013 håp vanliga kurser (tkr)	Ram 2013 håp orientering skurser (tkr)	Ram tot 2013 (tkr)	Ram 2012 (tkr)
BIG	400	15	495	26	400	15	80	56	498	27	1,00	73 137	54 853	13 116	9 837	29255	823	6532	266	36875	36902
Med. närin	56		61		56		92		61		1,14	83 377		14 953		4669		912		5581	5595
Summa	456	15	556	26	456	0			559	27						33924	823	7444	266	42457	42497

Sektionen för geo- och miljövetskap

Institution	Uppdrag 2012 håp vanliga kurser	Uppdrag 2012 håp orientering skurser	Uppdrag 2012 håp vanliga kurser	Uppdrag 2012 håp orientering skurser	Uppdrag 2013 håp vanliga kurser	Uppdrag 2013 håp orientering skurser	Genom- strömning vanliga kurser	Genom- strömning orientering kurser	Uppdrag 2013 håp vanliga kurser	Uppdrag 2013 håp orientering skurser	Fördelning stal	Ersättning per håp vanliga kurser (kr)	Ersättning per håp orientering skurser (kr)	Ersättning per håp vanliga kurser (kr)	Ersättning per håp orientering skurser (kr)	Ram 2013 håp vanliga kurser (tkr)	Ram 2013 håp orientering skurser (tkr)	Ram 2013 håp vanliga kurser (tkr)	Ram 2013 håp orientering skurser (tkr)	Ram tot 2013 (tkr)	Ram 2012 (tkr)
INK	420		544		418	2	76		536	3	1,00	73 137	54 853	13 116	9 837	30571	110	7030	30	37741	37927
IGV	135	80	208	123	155	60	58	69	224	87	1,00	73 137	54 853	13 116	9 837	11336	3291	2938	856	18421	18226
ITM	23		28		23		97		24		1,00	73 137	54 853	13 116	9 837	1682		315		1997	2054
Summa	578	80	780	123	596	62			784	90						43590	3401	10283	885	58160	58207

Institution	Uppdrag 2012 håp vanliga kurser	Uppdrag 2012 håp orientering skurser	Uppdrag 2012 håp vanliga kurser	Uppdrag 2012 håp orientering skurser	Uppdrag 2013 håp vanliga kurser	Uppdrag 2013 håp orientering skurser	Genom- strömning vanliga kurser	Genom- strömning orientering kurser	Uppdrag 2013 håp vanliga kurser	Uppdrag 2013 håp orientering skurser	Fördelning stal	Ersättning per håp vanliga kurser (kr)	Ersättning per håp orientering skurser (kr)	Ersättning per håp vanliga kurser (kr)	Ersättning per håp orientering skurser (kr)	Ram 2013 håp vanliga kurser (tkr)	Ram 2013 håp orientering skurser (tkr)	Ram 2013 håp vanliga kurser (tkr)	Ram 2013 håp orientering skurser (tkr)	Ram tot 2013 (tkr)	Ram 2012 (tkr)
Världens e	8		12		8		52		15		0,75	54 853		9 837		439		148		586	558
Summa tot	1925	150	2763	241	1950	133			2733	220						135722	7268	33594	2154	178738	178660

Infrastrukturstöd, labsäkerhet samt sammanställning UGA ram

	Institution	Infrastruktur- stöd UGA 2012 (tkr)	Infrastruktur- stöd UGA 2013 (tkr)	Ram HÅP/HÅS 2013 (tkr)	Total ram UGA 2013 (tkr)		
400		1164	1171		1171		
401	Astronomi	834	839	2864	3703		
402	Fysikum	4567	4593	15181	19774		
404	Meteorologi	943	948	2497	3445		
	Summa (inst 401,402,404,40)	6344	6380	20543	26922		
403	Matematik	5261	5291	27855	33146	"Lab- säkerhet" (tkr)	Tot ram inkl lab säk (tkr)
412	NADA	346	348	5208	5556		
	Summa (inst 403,412)	5607	5639	33063	38702		
430	Analytisk kemi	3071	3089	3210	6299	117	6415
431	DBB	7305	7347	6590	13937	240	14177
432	MMK	8223	8270	6624	14894	241	15135
432	KRC	661	665	0	665		665
433	Organisk kemi	4998	5026	4815	9841	175	10017
478	Neurokemi	2402	2416	2689	5105	98	5203
	Summa (kemi inst)	26660	26812	23929	50740	871	51611
460	BIG	7944	7989	36875	44864		
461	Botanik	320	322	0	322		
466	Molbio o funkgenomik	144	145	0	145		
467	WGI	545	548	0	548		
468	Zoologi	431	433	0	433		
470	GMT	305	307	0	307		
473	Systemekologi	185	186	0	186		
	Med. Näringslära	708	712	5581	6293		
	Summa (biologi inst)	10582	10642	42457	53098		
463	INK	13149	13224	37741	50965		
464	IGV	6652	6690	18421	25111		
485	ITM	2271	2284	1997	4281		
	Summa (geo-miljö)	22072	22198	58160	80357		
	Världens eko			586	586		
	SUMMA (tot)	72429	72842	178738	251580		

För fakulteten gemensamma kostnader	2012		2013	
	Gemensamma (tkr)	Överföringar (tkr)	Gemensamma (tkr)	Överföringar (tkr)
Ändamål				
Resurscentrum kemi		1 685		1 695
Forskningskolan för gymnasister (2/2)	673		689	
Arvode GB:s ordförande	94		110	
Nedsättning GB:s ordförande (20 %)	155		161	
Nedsättning LUS ordförande (10 %)	67		67	
Vetenskapens hus (1/5)	3 700		3 700	
Karlskoga forskningskola	50		50	
Kursansvar vetenskaplighet	242		250	
Information och rekrytering	2 785		2 785	
Reserv ämnesinstitutioner		37 000		
Ofördelade platser MND, UTEP		3 168		
Administration av basåret (till Fysikum)		82		82
Medel för laboratoriesäkerhet		866		871
Geohuset, hyra samt inventarier		2 745		1 395
Geohuset, garanti (3/10)		202		202
Greens villa	400		400	
ISP (International science program) (3/5)	250		250	
Matematikcentrum (3/5)		188		188
Miljösamordnare	24		24	
Möten inom fakulteten	200		200	
Till Dekanus disposition	250		250	
Kvalitetsprojekt GB			1 500	
Till samordningsinst för utbildningsadministration + studievägledning		1 013		1 798
Till samordningsinst för VFU		4 230		2 780
Totalt	8 890	51 179	10 436	9 011
Transfereringar exkl ofördelade platser				9 011

		a	b	c	d	f	h	r	s	t	u	v	x	
		Ram 2012			Förändringar						Ram 2013			
		Fast del 100% Inkl sekt satsn som är fördelad med 2% på resp inst	Presta- tionsdel	Summa ram Fast del+ Prest del	Pris- o löne- omräkn 0,57%	Befordr. prof.	FUF-tillskott enl budgetprop pen	Omförd. ml fakulteter enl beslut utbildning	Övriga Förändrin- gar, US- intern besl. förändr	Summa fast del 100%	Fast del 98% (dvs exkl sekt satsn)	Fast del 2% (sektions- satsn)	Presta- tionsdel	Summa ram Fast del +Prest del
					4 382		10 392	-2 777						
401	Astronomi	10 911	2 211	13 122	62		252		267	11 492	11 262	186	2 491	13 939
402*	Fysik*	49 414	11 167	60 581	282	100	1 139	0	1 192	52 127	51 084	1 503	12 323	64 911
413*	Manne Siegbahn lab*	12 667	318	12 985	72		292		1	13 032	12 771	0	401	13 172
402*	Fysik+MSL*	62 081	11 485	73 566	354	100	1 431		1 193	65 159	63 856	1 503	12 724	78 083
404	Meteorologi	16 027	2 771	18 798	91		370		392	16 880	16 542	273	2 455	19 270
405	Int Meteorol Inst	0	0	0	0		0		0	0	0	0	0	0
403	Matematik	20 159	3 975	24 134	115		465		492	21 231	20 806	343	4 013	25 162
412	Nada	2 618	231	2 849	15		60		64	2 757	2 702	44	365	3 111
	Sektionssatsn mat-fys	0	0	0	0		0		0	117 519	0	0	0	0
430	Analytisk kemi	13 766	979	14 745	78		317		336	14 499	14 209	0	990	15 198
431	DBB	29 699	7 155	36 854	169	100	685		711	31 364	30 736	310	8 607	39 654
432	MMK	29 174	5 422	34 596	166	0	673		713	30 725	30 111	910	5 377	36 398
433	Organisk kemi	14 784	3 893	18 677	84		341		361	15 571	15 259	767	4 173	20 199
478	Neurokemi	6 807	1 794	8 601	39		157		166	7 170	7 026	0	2 049	9 075
	Sektionssatsn kemi	0	0	0	0		0		0	99 328	-	-	0	0
466**	Molekylärbio o funkt gen**	11 891	1 919	13 810	68		274		290	12 523	12 273	0	1 768	14 041
467**	Wenner-Grens Institut**	29 006	4 504	33 510	165		669		709	30 549	29 938	0	4 418	34 356
470**	GMT**	17 105	3 953	21 058	97		394		418	18 015	17 654	0	3 758	21 413
	Inst för molekylär bioteknik, Wenner-Grens institut**	58 002	10 376	68 378	331	0	1 337		1 417	61 087	59 865	0	9 945	69 810
468	Zoologi	24 229	3 620	27 849	138	0	559		592	25 517	25 007	0	3 704	28 711
461***	Botanik***	17 986	3 365	21 351	103		415		439	18 943	18 564	0	3 501	22 065
473***	Systemekologi***	17 321	2 991	20 312	99		399		423	18 243	17 878	2 478	3 061	23 416
S:a 473***	Inst för ekologi, miljö o botanik***	35 308	6 356	41 664	201	0	814		863	37 186	36 442	2 478	6 561	45 481
	Sektionssatsn biologi	0	0	0	0		0		0	123 790	-	-	0	0
463	INK	22 207	4 720	26 927	127		512		543	23 388	22 920	858	4 926	28 704
464	IGV	20 281	3 274	23 555	116		468		495	21 360	20 933	235	3 716	24 884
485	Inst tillämp miljövetenskap	47 409	4 700	52 109	270	100	1 093		1 143	50 016	49 016	801	4 739	54 556
	Sektionssatsn geovet	0	0	0	0		0		0	94 765	-	-	0	0
	Delsumma	413 463	72 964	486 426	2 357	300	9 534	0	9 747	435 401	426 693	8 708	76 835	512 236
408	MND	8 622		8 622	49		199	-2 777	2 578	8 671	8 671			8 671
409****	UTEP****	2 761		2 761	0		0	0	0	0	0			0
483	Bergianska bot trdg	11 979		11 979	68		276		405	12 729	12 729			12 729
484	Sthlm univ marina fo ctrm	16 619		16 619	95		383		562	17 659	17 659			17 659
	Summa institutioner	453 444	72 964	526 407	2 569	300	10 392	-2 777	13 292	474 459	465 751	8 708	76 835	551 295
400	Studiestöd	96 753		96 753	551		0		0	97 305	97 305			97 305
402	Fysikum-Alba Nova	15 868		15 868	90		0	-253	15 705	15 705	15 705			15 705
401	Astronomi-Alba Nova	3 016		3 016	17		0		252	3 285	3 285			3 285
412	Nada Alba-Nova	1 388		1 388	8		0		1	1 397	1 397			1 397
400	Strat satsn, transfereringar	57 477		57 477	1 146	0	0		23 666	82 289	82 289			82 289
	Totalsumma 1	627 946	72 964	700 909	4 382	300	10 392	-2 777	36 957	674 439	665 731	8 708	76 835	751 275
	Medel strat forsk omr	44 000												44 000
	Totalsumma 2													795 275

* För tydlighet visas Fysik (402) och Manne Siegbahn lab (413) dels separat dels som den integrerade institutionen.

Manne Siegbahn lab (413) fasas in i prestationsberäkningen under 2012-2016 med 1/5 2012, 2/5 2013, 3/5 2014, 4/5 2015 och 5/5 2016.

** För tydlighet visas Molekylärbio o funkt gmik (466), Wenner-Grens Institut (467) och GMT (470) separat och som den integrerade institutionen Inst för molekylär bioteknik, Wenner-Grens institut (465).

*** För tydlighet visas Botanik (461) och Systemekologi (473) separat och som den integrerade institutionen Inst för ekologi, miljö och botanik (473).

**** UTEP (409) tillhörde Naturvetenskapliga fakulteten t o m 2012-06-30.

***** Stockholms Resilience Centre (SRC) (530) tillhör Områdesnämnden för naturvetenskap fr o m 2013-01-01.

Fördelning av sektionssatsning inom forskning och utbildning på forskarnivå år 2013

Instnr	Mat-fys sektionen	tkr
402	Fysik	450
401	Astronomi	186
402	Fysik	1 053
404	Meteorologi	273
403	Matematik	343
412	Nada	44
	Summa	2 349

Sektionsdekanus nedsättning och disposition

Instnr	Kemiska sektionen	tkr
431	Biokemi o biofysik	310
432	MMK	110
432	MMK	800
433	Organisk kemi	440
433	Organisk kemi	200
433	Organisk kemi	60
433	Organisk kemi	67
	Summa	1 987

Del av lön för A Noren
Stöd för återanst av H Isaksson på deltid
Anst av projektledare för utveckling
av kandidatprogram i kemi
Foasstöd till Fami Himo
Ersättning för dekanus arbete
Sektionsgemensam doktorandkurs
Reserv till dekanus disposition

Instnr	Biologiska sektionen	tkr
473	Inst för ekologi, miljö o botanik	2 478
	Summa	2 478

Instnr	Sektionen för geo- och miljövetenskaper	tkr
485	ITM	250
463	INK	600
463	INK	258
464	IGV	235
485	ITM	551
	Summa	1 894

Sektionsdekanus nedättning
NEO

Fördelning av studiestöd i utbildning på forskarnivå, budgetåret 2013

Instnr	Institution	Ram 2012 inkl strat satsn tkr	Ram 2013 enl formel	Strategisk satsning enligt nedan	Ram 2013 inkl strat satsn tkr
401	Astronomi	2 067	2 694		2 694
402	Fysik	11 754	11 733		11 733
404	Meteorologi	3 202	3 020		3 020
403	Matematik	4 825	4 863		4 863
412	NADA	583	393		393
	Summa mat-fys	22 431	22 703	0	22 703
430	Analytisk kemi	2 376	2 347		2 347
431	DBB	9 320	9 907		9 907
432	MMK	9 073	8 276		8 276
433	Organisk kemi	6 877	6 543		6 543
478	Neurokemi	3 579	3 676		3 676
	Summa kemi	31 225	30 749	0	30 749
466	Molekylärbiol o funktionsgenomik	2 435	2 475		2 475
467	Wenner-Grens Institut	7 613	7 101		7 101
470	GMT	4 618	4 527		4 527
465*	Mol+WGI+GMT*	14 666	14 103		14 103
468	Zoologi	6 523	6 638		6 638
461	Botanik	6 097	5 576	750	6 326
473	Systemekologi	5 255	5 391		5 391
473**	Inst för ekologi, miljö o botanik**	11 352	10 967		11 717
	Summa bio	32 541	31 708	750	32 458
463	INK	3 655	3 936		3 936
464	IGV	3 052	3 115		3 115
485	ITM	3 850	4 347		4 347
	Summa geov.	10 557	11 398	0	11 398
	Summa	96 753	96 558	750	97 308

* I inst 465 Institutionen för molekylär biovetenskap, Wenner-Grens institut ingår 466 Institutionen för molekylärbiologi och funktionsgenomik, 467 Wenner-Grens institut och 470 GMT sedan 2013-01-01.

** I inst 473 Institutionen för ekologi, miljö och botanik ingår 461 Botanik och 473 Sytemekologi sedan 2013-01-01.

2013 års strategiska satsningar

Botaniska institutionen, Catarina Rydin, finansiering av en doktorand,
 750 tkr/år 2012-2013. (FN 2011-09-21)

Forskning och utbildning på forskarnivå, budgetåret 2013

	År 2012 tkr	År 2013 tkr
För fakultetens gemensamma ändamål		
Dekanus disposition (inkl hedersdokt)	350	350
Möten inom fakulteten	550	550
Arvoden mm till sakkunniga	2 500	2 000
Arvoden till ledamöter	100	100
Dekananarvoden	750	1 250
Nedsättning dekanus, prodekanus	780	805
Information och rekrytering	1 215	1 215
Kurs för handledare inom forskarutbildningen	500	500
Miljösamordnare 2011-2013 22 % UGA, 78 % FUF	83	83
ISP (International science program) 1 Mkr per år, 2011-2015, FUF 75%	750	750
Greens villa	100	100
BBCC lecture 2013	100	100
Vetenskapsrådet, webbplatsen djurförsök.info		50
Kvinnliga gästforskare	100	100
Bioklok kostnad 2013	4 331	4 205
Summa	12 209	12 158
Strategiska satsningar		
	2012	2013
Centrum för Evolutionär Kulturforskning 500 tkr/år 2011-2013, Zoologi	500	500
SMF, Resursförstärkning, 1 Mkr, engångsbelopp, 2012	1 000	0
Solfysik, 1000 tkr/år 2012-2016, Astronomi	1 000	1 000
MND, Erika Stadler, 200 tkr/år 2012-2016, efter tillträde	200	200
MND, Margareta Enghag, 200 tkr/år i 5 år efter tillträde 2012-2016	200	200
MND, Jakob Gyllenpalm 200 tkr/år 2012-2015, 100 tkr 2016	200	200
MND, Carl-Johan Rundgren, 200 tkr/år 2012-2015	200	200
MND, 377 tkr/år under 5 år uppbyggd av univ did nv ämnen, 2012-2016		377
ITM, Ilona Riipinen, postdoc, totalt 1400 tkr, 700 tkr/år 2012-2013	700	700
Fysikum, Robert Wagner, postdoc 662 tkr/år i 2 år efter tillträde, 2013-2014	0	662
MMK, U Häussermann, 450 tkr/år 2010-2011, och 1100 tkr/år 2012-2013	1 100	1 100
MMK, Feifei Gao, 300 tkr/år under 3 år, 2012-2014		300
Matematik, 1500 tkr/år 2011-2015. Professur tillsatt med Erik Palmgren.	1 500	1 500
ITM, Matt MacLeod 600 tkr/år 2010-2013	600	600
Matematik, Alexander Berglund, postdoc 662 tkr/år i 2 år efter tillträde. 2013-2014	0	662
Satsn unga forskare 300 tkr/år 2009-2012 Maria Dejffan, Matematik.	300	0
ITM, Christina Ruden, postdoc 662 tkr/år i 2 år efter tillträde, 2012-2013	0	662
Botan, Prof Bergianus, 350 tkr i 5 år, 2010-2014	350	350
Astronomi, Stephan Rosswog, 1 000 tkr/år under två år. Utbet efter tillträde. 2012-2013		1 000
IGV, Helen Coxall, 700 tkr/år i 3 år efter tillträde, 2012-2014	0	700
Ny inst material- och miljökemi, 1,8 Mkr/år 2010-2014	1 800	1 800
Institutionen för geologiska vetenskaper, Marin geofysik 800 tkr åren 2009-2013	800	800
Kemisektionen: Forskargrupp i kvantkemi 950 tkr åren 2009-2013. Himo VR 1,5 Mkr indragning 2011-2012	400	950
Astronomi, J Sollerman 200 tkr per år, 2008-2012	200	0
Strat satsn Molekylärbiologi och funktionsg. 1 000 tkr/år, 2010-2014	1 000	1 000
INK, Temes 1 000 tkr per år 2012 och 2013, ITM, INK och IGV, kompen forskninstöd. Projekt NEO		1 000
GMT, Rolf Bernander, 661 tkr/år i 3 år efter tillträde, 2013-2015		661
Inst f ekologi, miljö o botanik, Strat stöd Botan-Systemekologi engångsbidrag 2 000 tkr 2013.		2 000
Inst f ekologi, miljö o botanik, Strat stöd Botan-Systemekologi 2 000 tkr/år 2013-2017 rekry två univ.er.lekt.		2 000
Inst f mol biovet, WGI, Strat stöd WGI/GMT/Molbio engångsbidrag 4 000 tkr 2013		4 000
Inst f mol biovet, WGI, Strat stöd WGI/GMT/Molbio 2 000 tkr/år 2013-2017 strat rekry/doktorandprogram		2 000
Studiestöd (enligt bilaga 7)	750	750
Reserverade medel	9 200	10 000
Summa	22 000	37 874
Fakultetens riktade medel till specifik institution		
	2012	2013
Avgift 200 tkr till Centrum för forskning med synkrotronljus och neutroner	200	200
Tvärdisciplinära verksamheter/projekt. Verksamheten vid Djurhuset, WGI 1125 tkr/år 2011-2014	1 125	1 125
Tvärdisciplinära verksamheter/projekt. Astrobiology Centre, IGV, 1500 tkr/år 2011-2014	1 500	1 500
Tvärdisciplinära verksamheter/projekt. Klimatforskaraskolan, INK, 1250 tkr/år 2011-2014	1 250	1 250
Tvärdisc verksam. Samverkan NADA, MND och Inst för ped och didakt, NADA, 750 tkr/år 2011-2014	750	750
Fundraising 2 Mkr/år 2011-2015	2 000	2 000
Forskningsstöd Grants for young scientists 1.5 Mkr/år 2009 - 2013		
1. Christophe Clement, Fysikum	1 500	1 500
2. Göran Ostlin, Astronomi	1 500	1 500
3. Martin Jakobsson, IGV	1 500	1 500
4. Mattias Eden, MMK	1 500	1 500
5. Niklas Janz, Zoologi	1 500	1 500
6. Pia Ädelroth, Biokemi och biofysik	1 500	1 500
Avgående dekaner och prefekter under 2011/2012	3 516	1 872
Tarfala forskningsstation 1 mkr per år, under åren 2013-2014	1 000	1 000
Core Facilities: Matematik, Stat. stöd 080701-130630 500tkr/år, dock 250tkr år 09, 130701-180630, 500 tkr/helår	500	500
Core Facilities: Analytisk kemi, SU Proteomics Facility 080701-130630, 1000tkr/helår	1 000	1 000
Core Facilities: WennerGrens Inst, Djurfaciliteten 080701-130630, 950 tkr/helår, 130701-180630, 950 tkr/helår	950	950
Core Facilities:Fysikum, Nanotechnology, 120701-180630, 1 000 tkr /helår	1 000	1 000
Core Facilities: WGI/Molbio, Imaging Facility, 120701-180630,950 tkr/helår	950	950
Core Facilities: ITM, Delta Facility, 120701-180630, 1 000 tkr per/helår	1 000	1 000
Internationella Meteorologiska Institutet	2 162	2 174
Stockholms matematikcentrum 250 tkr/år(+ 500 tkr från US), 2011-2015, FUF 25 %	62	62
Stockholms matematikcentrum 500 tkr/år, 2012-2014, Universitetsstyrelsens beslut	500	500
Friektronlaserforskning 1000 tkr /år, 2012-2015, Universitetsstyrelsens beslut	1 000	1 000
Medfinansiering av strålrör vid MAX IV-lab i Lund 1.360 tkr/år, 2012-2021, Universitetsstyrelsens beslut	1 360	1 360
BioScience Universitetsstyrelsens beslut	500	500
Nordita hyresmedel Universitetsstyrelsens beslut	1 300	1 300
Geovetenskapens hus (år 6 av 10 år) Universitetsstyrelsens beslut	3 355	1 705
Geohuset garanti, totalt 4,5 Mkr under 10 år. 2011-2020. UGA 45% FUF 55%	248	248
Institutet för Solfysik, 3 000 tkr permanent, Universitetsstyrelsens beslut		3 000
Stockholm Resilience Centre (SRC), 3 000 tkr, år 6 av 6 år.		3 000
Stockholm Resilience Centre (SRC), 6 219 tkr permanent	0	6 219
Summa	36 228	45 165

Universitetsgemensamma kostnader, fakultetens gemensamma ändamål, kostnaden för Nämnden för fakultetsgemensamma verksamheter.

Kommer att faktureras institutionerna enligt kolumn "Summa UGA" och kolumn "Summa FUF"

Instnr	Institution	UGA				Summa	FUF			Summa	Totalt	Totalt 2012 UGA + FUF
		Fakultetens gemensamma ändamål	Nämnden f fakgem verksmhst	Universitetsgem kostnader		UGA	Fakultetens gemensamma ändamål	Nämnden f fakgem verksmhst	Universitets- gem kostnader	FUF	2013 UGA + FUF	
		10 436	13 527	42 930		66 893	12 158	42 543	80 165	134 866	201 759	193 319
		Fördelat i förhållande till UGA-ram inkl särskilda ändamål exklusive infrastrukturmedel (år 2013)				Förd i förh till UGA-pers kostn 2011	Fördelat i förhållande till FUF- pesonalkostnader och utbildningsbidrag (år 2011)					
401	Astronomi	137	178	283	339	937	283	990	1 866	3 139	4 077	3 958
402	Fysik	732	949	1 507	2 470	5 658	1 473	5 155	9 714	16 343	22 001	19 908
413*	Manne Siegbahn lab*	0	0	0	0	0	0	0	0	0	0	2 526
402*	Fysik+ Manne*	732	949	1 507	2 470	5 658	1 473	5 155	9 714	16 343	22 001	22 435
404	Meteorologi	120	155	246	369	891	542	1 895	3 571	6 007	6 898	5 592
405	Int Meteorol Institut.	0	0	0	0	0	19	66	123	208	208	174
403	Matematik	1 346	1 744	2 768	2 432	8 290	385	1 347	2 537	4 269	12 559	12 272
412	NADA	250	324	514	0	1 088	88	307	579	973	2 061	1 686
430	Analytisk kemi	160	207	328	421	1 116	172	600	1 131	1 903	3 019	3 032
431	DBB	328	425	674	1 385	2 812	906	3 171	5 976	10 054	12 866	12 198
432	MMK	411	532	845	1 191	2 980	843	2 948	5 556	9 347	12 327	11 273
433	Organisk kemi	239	310	493	538	1 580	455	1 592	2 999	5 046	6 626	6 732
478	Neurokemi	134	173	275	342	924	198	693	1 306	2 197	3 121	2 685
460	BIG	1 770	2 294	3 640	766	8 469	0	0	0	0	8 469	8 394
466**	Molekylärb o funkt gmik**	0	0	0	45	45	300	1 050	1 978	3 328	3 373	3 580
467**	Wenner-Grens Institut**	0	0	0	209	209	607	2 124	4 002	6 732	6 941	6 780
470**	GMT**	0	0	0	334	334	538	1 883	3 549	5 971	6 305	5 995
S:a 465**	Inst för molekylär biovetenskap, Wenner-Grens institut**	0	0	0	588	588	1 445	5 057	9 529	16 031	16 618	16 355
468	Zoologi	0	0	0	726	726	553	1 935	3 646	6 134	6 860	6 938
461***	Botanik***	0	0	0	368	368	514	1 800	3 392	5 707	6 075	5 949
473***	Systemekologi***	0	0	0	418	418	662	2 317	4 367	7 346	7 764	7 978
S:a 473***	Inst för ekologi, miljö o botanik***	0	0	0	786	786	1 177	4 117	7 759	13 053	13 839	13 927
474	Med. näringslära	268	347	551	89	1 255	0	0	0	0	1 255	1 232
463	INK	1 811	2 348	3 725	2 840	10 724	762	2 666	5 024	8 452	19 176	18 091
464	IGV	884	1 146	1 818	1 930	5 779	352	1 230	2 318	3 900	9 678	9 350
485	ITM	96	124	197	191	608	1 217	4 258	8 024	13 500	14 108	13 442
408	MND	1 750	2 269	3 600	3 818	11 438	287	1 004	1 893	3 184	14 622	13 431
409****	UTEP ****	0	0	0	0	0	0	0	0	0	0	7 711
483	Bergianska bot trädg	0	0	0	2	2	126	442	833	1 401	1 404	1 155
484	Sthlm univ marina fo ctrm	0	0	0	0	0	135	473	892	1 501	1 501	1 256
530*****	SRC*****	0	0	0	241	241	742	2 595	4 889	8 225	8 467	0
	Summa	10 436	13 527	21 465	21 465	66 893	12 158	42 543	80 165	134 866	201 759	193 319

* För tydlighet visas Fysik (402) och MSL (413) separat och som den integrerade institutionen.

** För tydlighet visas Molekylärb o funkt gmik (466), Wenner-Grens Institut (467) och GMT (470) separat och som den integrerade institutionen Inst för molekylär biovetenskap, Wenner-Grens institut (465).

*** För tydlighet visas Botanik (461) och Systemekologi (473) separat och som den integrerade institutionen Inst för ekologi, miljö och botanik (473).

**** UTEP (409) tillhörde Naturvetenskapliga fakulteten t o m 2012-06-30. UTEP betalade för gemensamma kostnader t o m 120630. Fakulteten kompenserades för resterande kostnad av rektor.

***** Stockholms Resilience Centre (SRC) (530) tillhör Områdesnämnden för naturvetenskap fr o m 2013-01-01.

Resultatansvar för samtliga medel budgetåret 2013

Institutionsnr.	Institution (motsv)	Resultatansvar
401	Astronomi	Prefekten
402	Fysik	Prefekten
404	Meteorologi	Prefekten
405	Internationella Meteorologiska Institutet	Föreståndaren
408	Institutionen för matematikämnet och naturvetenskapsämnenas didaktik MND	Prefekten
403	Matematik	Prefekten
412	NADA	Prefekten
430	Analytisk kemi	Prefekten
431	Biokemi och biofysik	Prefekten
432	Institutionen för material- och miljö kemi MMK	Prefekten
433	Organisk kemi	Prefekten
478	Neurokemi	Prefekten
465	Institutionen för molekylär biovetenskap, Wenner-Grens institut	Prefekten
460	Institutionen för biologisk grundutbildning	Prefekten
474	Medicinsk näringslära	Prefekten
468	Zoologi	Prefekten
473	Institutionen för ekologi, miljö och botanik	Prefekten
463	Naturgeografi och kvartärgeologi	Prefekten
464	Institutionen för geologiska vetenskaper	Prefekten
484	Stockholms universitets marina forskningscentrum	Föreståndaren
485	Institutionen för tillämpad miljövetenskap	Prefekten
483	Bergianska botaniska trädgården	Föreståndaren
400	Gemensamma ändamål	Dekanus
530	Stockholm Resilience Centre	Föreståndaren

Inst nr	Institution/enhet	Utbildning på grundnivå och avancerad nivå				Forskning och utbildning på forskarnivå						UGA+FUF	UGA+FUF	
		Ram	Särskilda ändamål	Infrastruktur stöd	Summa UGA	Fast del		Prestationsdel	Studiestöd	Särskilda ändamål Strat satsn	Summa FUF	Summa Total 2013	Summa Total 2012	
						Ram	Sektions-satsning							kolumn 11
		kolumn 1	kolumn 2	kolumn 3	kolumn 4	kolumn 5	kolumn 6	kolumn 7	kolumn 8	kolumn 9	Kolumn 10			
		Bilaga 3	Bilaga 4	Bilaga 3		Bilaga 5	Bilaga 6	Bilaga 5	Bilaga 7	Bilaga 8				
401	Astronomi	2 864		839	3 703	11 262	186	2 491	2 694	6 500	23 133	26 836	21 499	
402*	Fysik*	15 181	82	4 593	19 856	51 084	1 503	12 323	11 733	4 162	80 806	100 662	96 238	
402*	Manne Siegbahn lab*	0				12 771	0	401		0	13 172	13 172	12 732	
402*	Fysik + MSL*	15 181	82	4 593	19 856	63 856	1 503	12 724	11 733	4 162	93 978	113 834	108 970	
404	Meteorologi	2 497		948	3 445	16 542	273	2 455	3 020	312	22 602	26 047	25 874	
405	Int Meteorol Institut.	0		0	0					2 174	2 174	2 174	2 162	
403	Matematik	27 855	188	5 291	33 334	20 806	343	4 013	4 863	3 224	33 249	66 583	65 845	
412	NADA	5 208		348	5 556	2 702	44	365	393	405	3 909	9 465	9 162	
430	Analytisk kemi	3 210	117	3 089	6 416	14 209	0	990	2 347	1 000	18 545	24 961	24 184	
431	DBB	6 590	240	7 347	14 177	30 736	310	8 607	9 907	1 500	51 061	65 238	62 847	
432	MMK	6 624	1 936	8 935	17 495	30 111	910	5 377	8 276	4 700	49 374	66 869	65 086	
433	Organisk kemi	4 815	175	5 026	10 016	15 259	767	4 173	6 543	950	27 692	37 708	36 458	
478	Neurokemi	2 689	98	2 416	5 203	7 026	0	2 049	3 676	0	12 751	17 954	17 350	
460	BIG	36 875		7 989	44 864					0	0	44 864	44 846	
466**	Molekylärb o funkt gmik**			145	145	12 273	0	1 768	2 475	1 540	18 056	18 201	17 151	
467**	Wenner-Grens Institut**			548	548	29 938	0	4 418	7 101	3 025	44 482	45 030	44 293	
470**	GMT**			307	307	17 654	0	3 758	4 527	661	26 601	26 908	25 639	
S:a 465**	Inst för molekylär biovetenskap, Wenner-Grens institut**	0	0	1 000	1 000	59 865	0	9 945	14 103	11 226	95 139	96 139	87 083	
468	Zoologi			433	433	25 007	0	3 704	6 638	2 486	37 835	38 268	36 318	
461***	Botanik***		0	322	322	18 564	0	3 501	6 326	350	28 741	29 063	30 107	
473***	Systemekologi***			186	186	17 878	2 478	3 061	5 391	4 360	33 167	33 353	25 406	
S:a 473***	Inst för ekologi, miljö och botanik***	0	0	508	508	36 442	2 478	6 561	11 717	4 710	61 908	62 416	55 513	
474	Med. näringslära	5 581		712	6 293					0	0	6 293	6 303	
463	INK	37 741	0	13 224	50 965	22 920	858	4 926	3 936	2 312	34 952	85 917	83 346	
464	IGV	18 421		6 690	25 111	20 933	235	3 716	3 115	4 812	32 811	57 922	55 518	
485	ITM	1 997		2 284	4 281	49 016	801	4 739	4 347	3 274	62 177	66 458	63 282	
408	MND	31 894	4 578		36 472	8 671				1 287	9 958	46 430	45 019	
409****	UTE****	0	0		0	0				0	0	0	13 947	
483	Bergianska bot trädg				0	12 729				0	12 729	12 729	11 979	
484	Sthlm univ marina fo ctrm				0	17 659				486	18 145	18 145	17 619	
402	Fysikum-Alba Nova					15 705					15 705	15 705	15 868	
401	Astronomi-Alba Nova					3 285					3 285	3 285	3 016	
412	Nada Alba Nova					1 397					1 397	1 388	1 388	
400	Nat vet fakulteten	586	1 597	1 171	3 354					17 548	17 548	20 902	63 235	
530*****	SRC*****									9 219	9 219	9 219	0	
	Summa	210 628	9 011	72 842	292 485	486 138	8 708	76 835	97 308	82 289	751 275	1 043 758	1 043 722	
	Medel strat forsk omr										44 000	44 000	44 000	
	Total				292 485						795 275	1 087 758	1 087 722	

* För tydlighet visas Fysik (402) och MSL separat och som den integrerade institutionen.

** För tydlighet visas Molekylärb o funkt gmik (466), Wenner-Grens Institut (467) och GMT (470) separat och som den integrerade institutionen Inst för molekylär biovetenskap, Wenner-Grens institut (465).

*** För tydlighet visas Botanik (461) och Systemekologi (473) separat och som den integrerade institutionen Inst för ekologi, miljö och botanik (473).

**** UTEP (409) tillhörde Naturvetenskapliga fakulteten t o m 2012-06-30.

***** Stockholms Resilience Centre (SRC) (530) tillhör Områdesnämnden för naturvetenskap fr o m 2013-01-01.

KOLUMNFÖRKLARING TILL "SAMMANSTÄLLNING"

Kolumn 1	Ekonomiska ramar inom UGA budgetåret 2013. Bilaga 3
Kolumn 2	Medel budgeterade för särskilda ändamål inom UGA. Bilaga 4.
Fysik	82 tkr Administration av basåret.
Matematik	188 tkr Matematikcentrum
Analytisk kemi	117 tkr Labsäkerhet.
Biokemi o biofysik	240 tkr Labsäkerhet.
MMK	1 695 tkr Medel till nationellt resurscentrum för kemi. 241 tkr Labsäkerhet
Organisk kemi	175 tkr Labsäkerhet
Neurokemi	98 tkr Labsäkerhet
Kolumn 3	Medel för infrastrukturstöd inom grundutbildningen. Bilaga 3.
Kolumn 4	Summering av kolumnerna 1-3, totalt fördelade medel till institutionerna för verksamhet inom UGA.
Kolumn 5	98% av fasta delen av FUF. Bilaga 5.
Kolumn 6	2% av fasta delen, sektionssatsningen. Bilaga 6.
Kolumn 7	Prestationsdelen. Bilaga 5.
Kolumn 8	Medel för studiestöd. Bilaga 7.
Kolumn 9	Medel avsatta för särskilda ändamål inom FUF. Bilaga 8.
Astronomi	3 000 tkr Institutet för Solfysik permanent tillskott. Universitetsstyrelsens beslut 1 000 tkr Solfysik. 1 000 tkr/år 2012-2016 1 500 tkr Grants for young scient G Östlin 1 500 tkr/år 2009-2013 1 000 tkr Stephan Rosswog, 1 000 tkr/år under två år, 2012-2013.
Fysik	1 000 tkr Core Facility, Nanotechnology, 120701-180630, 1 000 tkr/år. 1 500 tkr Grants for young scient C Clement 1 500 tkr/år 2009-2013

	1 000 tkr	Fysikum. Frielektronlaserforskning, 1 000 tkr/år, 2012-2015, Universitetsstyrelsens beslut
	662 tkr	Robert Wagner, 662 tkr/år i 2 år, 2013-2014
Matematik	500 tkr	Core Facility, Statistiskt stöd 080701-130630, 130701-180630, 500 tkr/år.
	300 tkr	Satsn unga forskare 300 tkr/år 2009-2012 Maria Deijfen..
	662 tkr	Alexander Berglund, 662 tkr/år, 2013-2014, efter tillträde.
	1 500 tkr	1 500 tkr/år 2011-2015. Professur tillsatt med Erik Palmgren.
	500 tkr	Stockholms matematikcentrum 500 tkr/år, 2012-2014, Universitetsstyrelsens beslut
	62 tkr	Matematikcentrum
Meteorologi	312 tkr	Tvärdisciplinär verksamhet. Klimatforskarskolan, 312 tkr/år, 2011-2014
IMI	2 174 tkr	IMI erhåller 2 174 tkr år 2013.
NADA	405 tkr	Tvärdisciplinär verksamhet. Samverkan NADA, MND och Inst för ped och didakt. 750 tkr/år 2011-2014. Uppdelat på Nada 405 tkr, MND 110 tkr och Inst för ped och didakt (instnr 306) 235 tkr.
Analytisk kemi	1 000 tkr	Core Facility, Proteomics Facility, 1000 tkr/år, 080701-130630.
Biokemi och biofysik	1 500 tkr	Grants for young scient P Ädelroth 1 500 tkr/år 2009-2013
Material- och miljö kemi	1 800 tkr	1 800 tkr/år 2010-2014
	1 100 tkr	U Häussermann, 450 tkr/år 2010-2011, och 1 100 tkr 2012-2013.
	300 tkr	Feifei Gao, 300 tkr/år under 3 år, 2012-2014.
	1 500 tkr	Grants for young scient M Eden 1 500 tkr/år 2009-2013
Organisk kemi	950 tkr	Forskargrupp i kvantkemi 950 tkr/år 2009-2013. Himo VR 1,5 Mkr indragning 2011-2012.

Molekylärbiologi o funktionsgenomik	1 000 tkr 540 tkr	Strat satsn Molekylärbiologi o funktionsg 1 000 tkr/år, 2010-2014 Forskningsstöd Lars Wieslander
Wenner-Grens Institut	950 tkr 950 tkr	Core Facility, Imaging Facility, 120701-180630, 950 tkr/år. Core Facility, Djurfaciliteten 080701-130630, 130701-180630, 950 tkr/år.
	1 125 tkr	Tvärdisciplinär verksamhet. Verksamheten vid Djurhuset 1 125 tkr/år 2011-2014
GMT	661 tkr	Rolf Bernander, GMT, erhåller 661 tkr/år i 3 år efter tillträde, 2013-2015.
Institutionen för molekylär biovetenskap, Wenner-Grens institut.	4 000 tkr 2 000 tkr	Wenner-Grens institut, Institutionen för genetik, mikrobiologi och toxikologi samt Institutionen för molekylärbiologi och funktionsgenomik sammanslås 2013-01-01 under namnet Institutionen för molekylär biovetenskap, Wenner-Grens institut. Den nya institutionen erhåller engångsbidrag på 4 000 tkr 2013 och ytterligare 2 000 tkr per år under perioden 2013-2017 för strategiska rekryteringar/initiering av doktorandprogram.
Zoologi	500 tkr 1 500 tkr 486 tkr	CEK Centrum för Evolutionär Kulturforskning 2011-2013. Grants for young scient N Janz 1 500 tkr/år 2009-2013 Forskningsstöd Hans Temrin
Botanik	350 tkr	Prof Bergianus forskningsverksamhet i fem år. 350 tkr/år 2010-2014.
Systemekologi	360 tkr	Forskningsstöd Nils Kautsky.
Institutionen för ekologi, miljö och botanik	2 000 tkr 2 000 tkr	Botaniska institutionen och Systemekologiska institutionen går den 1 januari 2013 ihop under namnet Institutionen för ekologi, miljö och botanik. De erhåller i strategiskt stöd ett engångsbidrag på 2 000 tkr 2013 och ytterligare 2 000 tkr/år under perioden 2013-2017 för rekrytering av två universitetslektorer till den nya institutionen.
INK	1 000 tkr 312 tkr 1 000 tkr	Tarfala forskningsstation. 1 000 tkr/år, 2013-2014. Tvärdisciplinär verksamhet. Klimatforskarskolan, 312 tkr/år, 2011-2014 Temes, ITM, INK och IGV erhåller 1 000 tkr per år, 2012 och 2013, för att kompensera för minskningen i forskningsstöd från Temes. Projekt NEO.

IGV	800 tkr	Marin geofysik 800 tkr åren 2009-2013.
	1 500 tkr	Grants for young scient M Jakobsson 1 500 tkr/år 2009-2013
	700 tkr	Helen Coxall, 700 tkr/år, 2012-2013
	312 tkr	Tvårdisciplinär verksamhet. Klimatforskarskolan, 312 tkr/år, 2011-2014
	1 500 tkr	Tvårdisciplinär verksamhet, Astrobiology Centre, 1 500 tkr/år 2011-2014.
ITM	1 000 tkr	Core Facility, "Delta Facility"(ECISTOP), 120701-180630, 1 000 tkr/år.
	600 tkr	Matt MacLeod 600 tkr/år 2010-2013.
	700 tkr	Ilona Riipinen, 700 tkr/år 2012-2013
	312 tkr	Tvårdisciplinär verksamhet. Klimatforskarskolan, 312 tkr/år, 2011-2014
	662 tkr	Christina Ruden, 662 tkr/år, 2012-2013.
SMF	486 tkr	Forskningsstöd Lena Kautsky.
MND	377 tkr	MND tilldelas för uppbyggnaden av universitetsdidaktik i naturvetenskapliga ämnen 377 tkr/år 2012-2016.
	200 tkr	Erika Stadler, 200 tkr/år 2012-2016.
	200 tkr	Margareta Enghag, 200 tkr/år i 5 år, 2012-2016.
	200 tkr	Jakob Gyllenpalm, 200 tkr år 2012-2015, 100 tkr 2016.
	200 tkr	Carl-Johan Rundgren, 200 tkr/år 2012-2015.
	110 tkr	Tvårdisciplinär verksamhet. Samverkan NADA, MND och Inst för ped och didakt. 750 tkr/år 2011-2014. Uppdelat på Nada 405 tkr, MND 110 tkr och Inst för ped och didakt (instnr 306) 235 tkr.
SRC	6 219 tkr	Permanent tillskott 6 219 tkr. Universitetsstyrelsens beslut
	3 000 tkr	Tidsbegränsat tillskott 3 000 tkr/år, sjätte året av 6 år 2013. Universitetsstyrelsens beslut
Kolumn 10	Summering av kolumnerna 5-9, totalt fördelade medel till institutionerna för verksamhet inom FUF.	
Kolumn 11	Totalsumma, kolumn 4 plus kolumn 10, anslagsmedel för UGA och FUF.	