

Naturvetenskapliga områdesnämndens beslut om ekonomiska ramar och utbildningsåtagande för 2017

Områdesnämnden för naturvetenskap

Budget för Naturvetenskapliga området 2017

1. Ekonomisk ram	3
2. De statliga prislapparna	4
3. För området gemensamma ändamål, gemensamma för UGA och FUF (bil 4 o 8)	4
Utbildning på grund- och avancerad nivå	7
4. Uppdrag	7
4.1 MND (bilaga 1)	7
4.2 Uppdraget till ämnesinstitutionerna (bilaga 2)	7
5. Fast UGA-del med enhetshyra (bilaga 3)	8
6. För området gemensamma ändamål inom UGA (bilaga 4)	8
7. Fördelning av kostnader för VFU-ersättning till kommunerna	9
8. Takbelopp	10
9. Ofördelat uppdrag	10
10. Avstämning mot takbelopp	10
11. Sammanställning	11
12. Utveckling HÅS och HÅP (ämnesinstitutionerna)	11
Forskning och utbildning på forskarnivå (FUF)	12
13. Förändringar enligt universitetsstyrelsens beslut	12
14. Områdesnämndens beslut	12
14.1 Budgetprinciper för anslaget för FUF	12
14.2 Förändringar enligt områdesnämndens beslut (bilaga 5)	13
SciLifelab (bilaga 5b)	13
14.3 Sektionssatsning (bilaga 6)	14
14.4 Studiestöd (bilaga 7)	14
14.5 För området gemensamma ändamål inom FUF (bilaga 8)	14
14.6 Information om strategiska satsningar (bilaga 8)	15
14.7 Områdets riktade medel (bilaga 8)	16
Sammanfattning och sammanställning av gemensamma kostnader	19
15. Fakturan (Bilaga 9)	19
Resultatansvar för samtliga medel (bilaga 10)	19
Sammanställning (bilaga 11)	19
Beslut om ekonomiska ramar och utbildningsåtagande för budgetåret 2017	19

Budget för Naturvetenskapliga området 2017

De anslag som tillförs Naturvetenskapliga området har sitt ursprung i den fördelning Riksdagen beslutat i enlighet med budgetpropositionen. Stockholms universitet tilldelas anslag dels för *Utbildning på grundnivå och avancerad nivå (UGA)*, dels för *Forskning och utbildning på forskarnivå (FUF)*. Universitetsstyrelsen fastställer sedan fördelningen mellan områdena, storleken på de universitetsgemensamma kostnaderna och hyrestilläggets storlek. Efter Universitetsstyrelsens beslut (2016-10-28) har Rektor fastställt (2016-11-03) de slutliga anslagen som tilldelas områdesnämnderna, efter justeringar bland annat på grund av särskilda satsningar.

1. Ekonomisk ram

Takbeloppet för 2017 är 278 061 tkr, vilket innebär en ökning från 2016 då takbeloppet var 270 812 tkr. Med interna omfördelningar av rektor blir tilldelningen 291 581 tkr för 2017. År 2016 var motsvarande belopp 293 626 tkr.

2017 års pris- och löneomräkning är 1,51 %

Grundutbildningsmedel (tkr)	2016	2017
Takbelopp	270 812	278 061
Omfördelning enhetshyra	-	-12 191
Strategiska satsningar	22 658	25 355
Medel för samordningsresurs för lärarutbildningen inkl VFU	-83	130
Medel för särskilda åtaganden	1 353	1 373
Medel för kårverksamhet	-1 114	-1 147
Ram	293 626	291 581

Forskning och utbildning på forskarnivå (tkr)	
Ram 2016*	844 238
Strategiska satsningar (rektor) (2016, -14 052)	-8 396
Förändringar enl budgetprop (2016, 13 457)	12 896
Omfördelning enhetshyra	-12 191
Medel för kårverksamhet (2016, -120)	- 122
Ram 2017	836 425

*Den faktiska ramen för 2016 var 830 066 tkr. I tabellen anges ramen för 2016 exklusive de strategiska satsningar som tidigare beslutats samt medlen för kårverksamhet (844 238 – 14 052 – 120 = 830 066)

2. De statliga prislapparna 2017

Utbildningsområde (kr)	Håp	Hås
Naturvetenskap	45 339	53 763
Undervisning	40 175	38 320
Verksamhetsförlagd utb.	52 729	54 281

3. För området gemensamma ändamål, gemensamma för UGA och FUF (bilaga 4 och 8)

Tillgängliga medel, utom de som reserveras för strategiska satsningar av olika slag och som därför tillförs verksamheten senare, läggs ut på institutionerna. Institutionerna faktureras sedan för Gemensamma kostnader uppdelat på UGA och FUF. Kostnader som ingår i fakturan från området till institutionerna är:

- Universitetsgemensamma kostnader
- Kostnader för universitetsbiblioteket
- Kostnader för områdets gemensamma ändamål

UGA-kostnader

Kostnader för områdets gemensamma ändamål, kostnaden för universitetsbiblioteket och hälften av beloppet för universitetsgemensamma kostnader fördelas proportionellt mot respektive institutions UGA-ram inklusive särskilda ändamål men exklusive den fast delen av UGA ramen. Den andra hälften av universitetsgemensamma kostnader fördelas proportionellt mot respektive institutions personalkostnader inom UGA-verksamheten.

FUF-kostnader

Områdets fördelning mellan institutionerna av de gemensamma kostnaderna inom FUF-verksamheten är proportionell mot respektive institutions andel av fakultetens personalkostnader, inklusive utbildningsbidrag, oavsett finansiering, inom FUF-verksamheten för år 2015.

Belopp för respektive institution framgår av **bilaga 9**.

Enhetshyra

Enhetshyra införs vid Stockholms universitet från 1 januari 2017. Införandet av enhetshyra ska ske kostnadsneutralt mellan områdena, områdesnämnden beslutade vid sitt sammanträde 19 oktober 2016 att införandet även ska ske kostnadsneutralt mellan områdets institutioner. Kostnadsneutraliteten mellan områdena åstadkoms genom en permanent, årlig, omföring från naturvetenskapliga området till humanvetenskapliga området. Storleken av den permanenta omföringen har beräknats som skillnaden mellan faktisk hyreskostnad den 1 januari 2016 och hyreskostnaden med en skattad enhetshyra vid samma datum. Hälften av omföringen består av UGA medel och hälften av FUF medel. Kompensationen kommer årligen att räknas om med

pris- och löneomräkning. Omföringen uppgår till 24 382 tkr (12 191 tkr UGA, 12 191 tkr FUF).

Information; studentrekrytering och forskningskommunikation

Informationsinsatser som syftar till ökad studentrekrytering inkluderar den årliga produktionen och distributionen av ett flertal informationskataloger (t.ex. Naturvetarkatalogen, Verksamhetsberättelsen och Välkommenbroschyren). Återkommande arrangemang som fakulteten ansvarar för och/eller deltar i är skolbesök, Levande Frågelådan, Öppet hus, Examensmiddag, Doktorandlunch, Arbetsmarknadsdagen, SACO-mässan, Forskarfredag, Bolinföreläsningen, SYV-dag, Tävling Unga Forskare.

Google Adword-kampanjen för områdets masterprogram, den digitala kampanjen för att marknadsföra kandidatprogram samt julannonsen i tidningen Metro för att visa upp orienteringskurser fortsätter.

En ny Frågvis-bok tas fram till vårens frågelåda samt en profilprodukt att ha med på internationella mässor.

Posten för informatörernas löner och drift flyttades över från infobudgeten till förvaltningen från och med 2016.

Totalt avsätts 2 590 tkr för informations- och rekryteringsåtgärder. Av det avsatta beloppet belastar 1 742 tkr grundutbildningsanslaget och 848 tkr anslaget för forskning och forskarutbildning.

Geovetenskapens hus

Områdesnämnden för naturvetenskap erhåller:

- 3 100 tkr i tio år för att täcka ombyggnadskostnader i Geovetenskapens hus 2008-2017.

45 procent av medlen (1 395 tkr) fördelas på UGA, 55 procent (1 705 tkr) på FUF. Fakultetens garanti för Geohuset på totalt 4 Mkr och kostnader för akvarier på 500 tkr avskrivs på 10 år, 2011 – 2020. Avskrivningarna fördelas 45 % på UGA (202 tkr) och 55 % på FUF (248 tkr).

Strategiska satsningar i samband med beordrad flytt

Rektor har beslutat om strategiska satsningar för ökade hyreskostnader i samband med beordrad flytt. Institutionen för neurokemi 3 300 tkr (1 485 tkr UGA, 1 815 tkr FUF) (beslut inför budget 2016), Institutionen för ekologi, miljö och botanik 9 450 tkr (9 450 tkr FUF), Institutionen för biologisk grundutbildning 2 570 tkr (2 570 tkr UGA), Östersjöcentrum 920 tkr (920 tkr FUF) och Stockholms Resilienscentrum 270 tkr (270 tkr FUF).

Greens villa

Hyra för sammanträdesrum och studiesocial verksamhet administrerad av Naturvetenskapliga föreningen (NF), totalt 1 254 tkr, med 1 003 tkr UGA och 251 tkr FUF. Nämnden beslutade vid sitt sammanträde 19 oktober att nämnden ska täcka de ökade hyreskostnaderna för Greens villa. Enhetshyran för Greens villa är 1 254 tkr/år.

Miljösamordnare

Enligt tidigare beslut inför miljöcertifieringen av Stockholms universitet uppdrogs respektive fakultet att avsätta medel för en miljösamordnare. Paul Glantz, ACES, är områdets miljösamordnare. För 2017 avsätts totalt 134 tkr, vilket motsvara en omfattning av 15 % av heltid, fördelat på UGA/FUF i relation till personalkostnaderna, d.v.s. 22 % UGA (29 tkr) och 78 % FUF (105 tkr).

ISP (International Science Program)

Området har beslutat om fortsatt stöd för ISP med 1 Mkr/år under 2016 - 2020. Eventuell fortsättning beslutas efter utvärdering av verksamheten. Kostnaderna fördelas med 25 % inom UGA och 75 % inom FUF.

Stockholms matematikcentrum (SMC)

KTH och SU har beslutat förlänga samarbetsavtalet avseende etablering av ett gemensamt matematikcentrum. SMC tilldelas fortsatt ett årligt stöd på 1 500 tkr under en femårsperiod, 2016-2020, där KTH och SU bidrar med hälften var. Av SU:s del står fakulteten för 250 tkr, kostnaderna fördelas 75 % på UGA (188 tkr) och 25 % på FUF (62 tkr).

För sammanträden inom området

I detta ingår omkostnader i samband med sammanträden i grundutbildningsberedningen, studierektorsmöten, GB-konferens, ON, prefektmöten etc. För år 2017 avsätts 200 tkr inom UGA och 550 tkr inom FUF.

Till dekanus disposition

För 2017 avsätts 250 tkr inom UGA och 375 tkr inom FUF. Medlen inom FUF inkluderar omkostnader för hedersdoktorer.

Bert Bolin Lecture

För det årliga evenemanget *Bert Bolin Lecture* avsätts 100 tkr för 2017. Belastar endast FUF.

Efter doktorsexamen II

2007 gjordes uppföljningen *Efter doktorsexamen*, en fakultetsövergripande uppföljning av vad som hänt med doktoranderna efter avslutade studier. Uppföljningen som gjordes 2007 riktade sig till doktorander som disputerat under perioden 1997 – 2006. Den nu planerade uppföljningen kommer att rikta sig till de som disputerat under perioden 2007 – 2016. 300 tkr avsätts för denna uppföljning. Belastar endast FUF.

Internationell samordnare

GB beslutade om att finansiera ett ettårigt projekt ”Internationell samordnare” via kvalitetsmedel. Projektet påbörjades första mars 2016 och planerades pågå till sista februari 2017. För att slutföra projektet avsätts nu medel för perioden 1 mars 2017 till sista juni 2017. Medlen inkluderar lönekostnader och driftkostnader. För den aktuella perioden avsätts 285 tkr. Belastar endast UGA.

Utbildning på grund- och avancerad nivå

4. Uppdrag

4.1 MND

I och med att organisationen för lärarutbildning inom Stockholms universitet förändrades från och med 1 januari 2011 fattar inte längre Universitetsstyrelsen särskilt beslut om uppdrag inom lärarutbildningen. MND har lämnat förslag om utbildningsuppdrag för 2017. MND ersätts enligt de statliga prislapparna där medel för lokalkostnader ingår i HÅS ersättningen, på grund av detta särskiljs uppdraget för MND från ämnesinstitutionernas uppdrag. I enlighet med regeringens budget byggs lärarutbildningen ut. Uppdraget framgår av **bilaga 1**.

Rektor beslutade 2011-05-05 om att förstärka den allmänna utbildningsadministrationen och studievägledningen vid de institutioner som arbetar med samordning av lärarutbildningarna.

Medel för högskolepedagogisk verksamhet som 2014 fördelades direkt till bl.a. MND går för 2017 till Centrum för universitetslärar utbildning (CeUL) som fördelar medel till involverade institutioner. Medel för utveckling av lärarutbildning för dövas och hörselskadades behov kommer att fördelas av rektor.

Takbeloppet som ska genereras är för MND 50 541 tkr, totala ramen är 50 031 tkr.

	MND 2016 (tkr)	MND 2017 (tkr)
Takbelopp	50 256	50 541
Utbildningsadministration + studievägledning	960	1 041
Omfördelning enhetshyra		-1 551
Total ram	51 216	50 031

4.2 Uppdraget till ämnesinstitutionerna.

I enlighet med fakultetens resursfördelningssystem (FN 2009-09-16), fördelas UGA ramarna så att 80 % av tillgängligt totalt takbelopp (ej MND) utnyttjas för ersättning av håpar och 20 % till ersättning av håsar. Områdesnämnden fastställer håp-uppdraget per institution och från detta beräknas ett hås-uppdrag på bas av medelvärdet av genomströmningen för år 2013-2015.

Håpar och håsar för orienteringskurser ersätts med 75 % av övriga kurser. Faktorerna för ersättning för kurser inom matematik (0,75) och vid NADA (0,93) behålls. För att kompensera Institutionen för biovetenskaper och näringslära för det dubbla uttaget av administrativa kostnader (SU + KI) sätts faktorn till 1,14. Fakultetens uppdrag för 2017 är totalt 1734 håp, varav 1 664 för vanliga kurser, 70 håp för orienteringskurser. Uppdraget

fördelas mellan sektionerna/motsvarande enligt **bilaga 1**. Håp-ersättningen är 84 708 kr för vanliga kurser och 63 531 kr för orienteringskurser. Hås-ersättningen är 13 524 kr för vanliga kurser och 10 143 kr för orienteringskurser.

Kursen Världens Eko som tidigare redovisades separat ingår från 2016 i BIGs utbildningsuppdrag inom orienteringskurser.

Fördelningen av sektionernas tilldelade håp-uppdrag och medel mellan de ingående institutionerna framgår av **bilaga 2**.

5. Fast UGA-del med enhetshyra (bilaga 3)

Tidigare lokalmedel ingår sedan 2010 i ramarna för UGA och FUF. Områdesnämnden utredde frågan om infrastrukturstödet inom UGA under våren 2015. Områdesnämnden beslutade då om att infrastrukturstödet tills vidare ligger fast och betraktas som en fast del av UGA-ramen och att den fasta UGA-ramen utgör 30 % av den totala UGA-ramen, och fördelas mellan institutionerna i de proportioner som gällde för infrastrukturstödet 2015. I och med införandet av enhetshyran förändras nu detta. Områdesnämnden beslutade vid sitt sammanträde 2016-10-19 om enhetshyran införs på ett för varje institution kostnadsneutralt sätt. Hyresförändringen för varje institution kompenseras genom en förändring av anslagsmedlen genom att: en justering av den fasta UGA-delen görs för vissa institutioner, resterande förändring av UGA-medlen görs genom en proportionell ändring av ersättningen för håp och hås. Beslut om förändringar av den fasta UGA-delen ingår i nämndens budgetbeslut för 2017 och framgår av bilaga 3.

6. För området gemensamma ändamål inom UGA (bilaga 4)

Fördelningen av gemensamma kostnader inom området framgår av **bilaga 9**.

Arvode och nedsättning för grundutbildningsberedningens ordförande

Budgetåret 2017 avsätts 110 tkr för arvodering och 239 tkr för 20 % nedsättning av undervisningsskyldigheten för grundutbildningsberedningens ordförande.

Nedsättning för lärarutbildningsutskottets ordförande

Budgetåret 2017 avsätts 179 tkr för 20 % nedsättning av tjänst för lärarutbildningsutskottets ordförande.

Resurscentrum i kemi (KRC)

Universitetet tilldelas vissa medel vid sidan av takbeloppet s k särskilda åtaganden. Sådana medel vidarefördelas i särskild ordning. För 2017 får universitetet särskilda medel för Nationellt resurscentrum i kemi på samma sätt som för 2016. För 2017 får universitetet 1 373 tkr för Nationellt resurscentrum i kemi. Därutöver bidrar fakulteten med 423 tkr, fakultetens bidrag 2016 uppräknat med pris- och löneomräkningen. Utöver detta har KRC även haft ett stöd inom den fasta UGA-ramen för 2017 görs detta om till ett bidrag som läggs till fakultetens bidrag till KRC. Med införandet av enhetshyra blir KRCs lokalkostnader 452 tkr. Fakultetens samlade stöd till KRC för 2017 blir 875 tkr vilket sammanlagt med medel för särskilda åtagande blir ett stöd om 2 248 tkr.

Från 1 januari 2017 överförs KRC organisatoriskt till MND från MMK. I samband med detta sker en del lokalförändringar vilket kan innebära att fakultetens stöd till KRC behöver ses över inför budgeten 2018.

Forskningskola för gymnasister

Områdesnämnden har i många år avsatt medel för denna forskningskola. Forskningskolan omfattar kemi, biologi, fysik och geovetenskap. Vid nämndsammanträdet 2016-10-19 beslutades i enlighet med äskande om stöd med 220 tkr för 2017 och 570 tkr för 2018.

Vetenskapens hus inklusive Naturens hus

Vetenskapens hus är en gemensam satsning av Naturvetenskapliga fakulteten och KTH, men även Stockholm Stad bidrar på samma nivå från 2011. Stockholms universitet har tecknat en överenskommelse med KTH om Vetenskapshus, hösten 2012. Enligt överenskommelsen förbinder sig SU och KTH att tillföra resurser på minst nuvarande nivå under fem år från undertecknandet av överenskommelsen. Efter utvärdering av verksamheten ska antingen stödet permanentas eller ges för ytterligare två år. I budgeten för 2012 tilldelades Vetenskapens hus 3 700 tkr. Efter äskande från Vetenskapshus beslutade fakultetsnämnden 2013-09-18 att öka stödet till 4 200 tkr under förutsättning att KTH och Stockholms stad gör samma ökning.

Karlskoga forskningskola

Områdesnämnden har i många år avsatt medel för denna forskningskola för gymnasister. Fakulteten är en av flera sponsorer (bla KI, KTH och Nobelindustrierna). För 2017 avsätts 50 tkr.

Kursansvar för vetenskaplighetsmomentet

Institutionen för geologiska vetenskaper ges ansvar för vetenskaplighetsmomentet inom självständiga arbeten på grundnivå under treårsperioden 2015 – 2017. För 2017 avsätts totalt 400 tkr som ersättning till Institutionen för geologiska vetenskaper för kursansvar och administrativt stöd för vetenskaplighetsmomentet.

Medel för laboratoriesäkerhet

Enligt tidigare beslut tilldelas kemin 923 tkr för laboratoriesäkerhet, summan är pris- och löneuppräknad.

Förstärkning av kansliet på KÖL

Områdesnämnden beslutade vid sitt sammanträde 2014-10-22 att tillstyrka strategiskt stöd för förstärkning av kansliet på KÖL med 440 tkr per år under 2015-2017.

7. Fördelning av kostnader för VFU-ersättning till kommunerna

Ersättningen till kommunerna för placering av studenter för verksamhetsförlagd utbildning uttaxeras i relation till respektive institutions antal anslagsfinansierade helårsstudenter inom utbildningsområdet *verksamhetsförlagd utbildning* åren 2013 -2015. Kostnaderna kommer att faktureras institutionerna. Sammanlagt kommer fakultetens institutioner faktureras 1 632 tkr för VFU-ersättning till kommunerna.

8. Takbelopp

	2016	2017
	(tkr)	(tkr)
MND	50 256	50 541
Ämnesinstitutioner	220 556	227 520
Totalt takbelopp	270 812	278 061

Totalt fördelat håp-uppdrag, ämnesinst: 1734	Statlig prislapp 45 339 kr	78 618 tkr
Totalt fördelat hås-uppdrag, ämnesinst: 2787	Statlig prislapp 53 763 kr	149 837 tkr
Differens (överproduktion)		935 tkr
Totalt takbelopp ämnesinstitutioner		227 520 tkr

9. Särskilda medel för lärarutbildning

Området har särskilda medel för att möjliggöra en utbyggnad av lärarutbildningen. På grund av periodisering av utbildningen kommer den redan genomförda utbyggnaden av lärarutbildningen att kräva ytterligare uppdrag 2018, men för 2017 fördelas 20 extra HÅP på ämnesinstitutionerna enligt följande: Astronomi (2 HÅP vanliga kurser, 1 HÅP orienteringskurs), Fysikum (4 håp vanliga kurser), Matematik (7 håp vanliga kurser), IGV (2 håp vanliga kurser), BIG (1 håp orienteringskurser), DBB (2 håp vanliga kurser), Neurokemi (1 håp vanliga kurser). Dessa medel är att betrakta som tillfälliga för 2017 och ingår i det utdelade uppdraget i bilaga 1 och 2.

10. Avstämning mot takbelopp

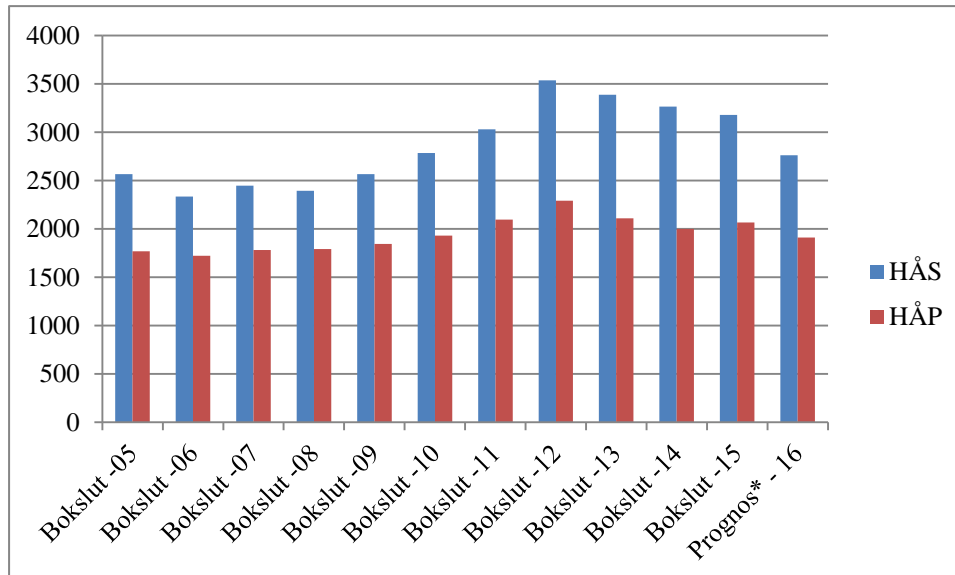
Innan avstämning mot takbeloppet (278 061 tkr) sker, ska de institutioner som underpresterat i förhållande till uppdraget återbetala ersättning för denna underprestation med beloppen för ersättning av håp- respektive hås-prestation. Avstämningen sker inom respektive kurstyp (vanliga kurser, orienteringskurser). De återbetalade medlen används i första hand för återbetalning till universitetsstyrelsen om fakulteten underpresterat i förhållande till tilldelat takbelopp. Om dessa medel inte räcker sker en indragning från samtliga institutioner i proportion till håp-uppdragen.

I den händelse de återbetalade medlen inte utnyttjats helt, ska återstoden fördelas till de institutioner som överpresterat i förhållande till uppdraget inom respektive kurstyp. Fördelningen sker i proportion till institutionens överprestation uttryckt i kronor.

11. Sammanställning

UGA-medel	2016 (tkr)	2017 (tkr)
Ekonomisk ram	293 626	291 581
MND	50 256	50 541
Omfördelning enhetshyra MND		-1 551
Hås/håp-uppdrag ämnesinstitutioner	165 215	172 106
Fast del av UGA ramen	70 806	59 634
Överföringar	7 349	10 851
Totalt	293 626	291 581

12. Utveckling HÅS och HÅP (ämnesinstitutionerna)



*Prognosen baseras på prestationer tom 2016-09-15

Forskning och utbildning på forskarnivå (FUF)

13. Förändringar enligt universitetsstyrelsens beslut

Ett ekonomiskt tillskott från universitetsstyrelsen till en områdesnämnd finansieras genom en proportionell minskning av medlen till båda områdesnämnderna, inklusive den nämnd som erhåller tillskottet. Det omvända gäller om medlen till en områdesnämnd minskas. Det innebär att varje tillskott inom forskning och utbildning på forskarnivå finansieras inom ramen för befintliga ekonomiska resurser inom FUF för hela SU.

Fördelningsmodellen innebär en nettokostnad på 8 396 tkr för fakulteten.

14. Områdesnämndens beslut

14.1 Budgetprinciper för anslaget för FUF

Nuvarande resursfördelningssystem inom fakulteten är från 2010. Systemet är en modifiering av det system som infördes från 2003.

Prestationsdelen av forskningsanslaget

15 procent av anslaget för FUF ska fördelas efter prestation, undantagna är studiestödsmedel, medel till Östersjöcentrum, Bergianska botaniska trädgården, MND, SRC, medel för strategiska satsningar och riktade medel till specifika ändamål.

<i>Prestationsdelen fördelas på basis av och med vikterna:</i>	%
<i>Examination i utbildningen på forskarnivå</i>	35
<i>VR-medel</i>	35
<i>Övriga externa medel</i>	20
<i>Presterade Håp</i>	10

Orienteringskurser ingår med faktorn 0,75. Matematiska institutionens rådsmedel och övriga externa medel räknas upp med faktorn 1,3.

Ingen ackumulering från år till år sker av respektive institutions prestationsutfall, utan prestationsdelen fördelas varje år oberoende av tidigare års utfall.

Externa medel

Som externa medel räknas förbrukade externa medel (kostnader) exklusive kostnader för avskrivningar.

Fast del av forskningsanslaget

85 % av anslaget för forskning och utbildning på forskarnivå, exklusive studiestödsmedel, medel till ÖC, BBT, MND, SRC, medel för strategiska satsningar och medel riktade till specifika ändamål utgör den fasta delen.

Förändringar av prestationsdelen och den fasta delen

1. Båda delarna pris- och löneomräknas inför varje nytt budgetår med samma procentsats.

2. Permanenta medel riktade till specifik institution:

Första året fördelas 15 procent av medlen till institutionens prestationsdel och 85 % av medlen till institutionens fasta del. Följande år inkluderas institutionens påslag i prestationsdelen i fakultetens totala prestationsdel och fördelas därmed mellan alla institutioner.

3. Om den totala studiestödsramen ökas genom omfördelning, överförs 15 % av ökningen från prestationsdelen och 85 % av ökningen från den fasta delen.

4. Övriga förändringar, utökningar, besparingar, indragningar, strategiska satsningar, mm: Medel förs till eller från respektive del med 15/85 % av utökningen/indragningen.

Sektionssatsning

2 % av varje institutions fasta FUF-anslag fördelas inom respektive sektion efter förslag från respektive sektionsdekanus efter hörande av sektionsberedningen.

14.2 Förändringar enligt områdesnämndens beslut (bilaga 5)

Institutionsramarna

Den utbildningsvetenskapliga institutionen MND

Tidigare har MND tilldelats FUF-anslag efter beslut i Universitetsstyrelsen efter förslag från samordningsgruppen för lärarutbildningarna. Från 2016 är det ändrat och MND tilldelas FUF-anslag som de andra institutionerna inom fakulteten.

Anslag Strategiska forskningsområden

Universitetet beräknas för 2017 erhålla totalt 46 891 tkr för de strategiska forskningsområdena. Medlen är öronmärkta för vissa särskilda forskningsmiljöer och har ograverat fördelats till Områdesnämnde för naturvetenskap. I universitetsstyrelsens beslut från 2009-11-16 angavs att medlen skulle tillfalla de berörda forskningsmiljöerna till 100 % under de första fem åren, samt till minst 50 % de efterföljande fem åren. I universitetsstyrelsens budgetbeslut för 2017 fördelas dessa medel i sin helhet till Områdesnämnden för naturvetenskap fram till 2020. Fakultetens framtida hantering av SFO-medel framgår av områdesnämndens beslut från 2015-10-22 och 2016-06-01.

SciLifeLab

Området erhåller medel för SciLifeLab via KTH. Budgetbeslut för Stockholms universitets del av SFO medlen för SciLifelab ingår i detta beslut som **bilaga 5b**.

Pris- och löneomräkning

Institutionernas ramar och studiestödsmedel har pris- och löneomräknats med 1,51 %.

AlbaNova

Enligt avtal mellan Alba Nova och Stockholms universitet belastas inte AlbaNova med fakultetsgemensamma kostnader eller internt beslutade omfördelningar.

Stockholms universitet har via Naturvetenskapliga fakulteten tillfört AlbaNova ett av

regeringen beslutat infrastrukturstöd. KTH har tillfört samma belopp. Enligt den nu gällande fullkostnadsredovisningsmodellen ska dessa medel föras ut till institutionerna, som sedan direktfaktureras av AlbaNova. Dessa medel behandlas enligt särskild ordning i fakultetens budget. För 2017 tillförs institutionerna Fysikum, Astronomi och NADA totalt 21 633 tkr, i enlighet med den debitering AlbaNova kommer att göra under 2017.

14.3 Sektionssatsning (bilaga 6)

Respektive sektions satsning är fördelad i enlighet med sektionsberedningarnas förslag.

14.4 Studiestöd (bilaga 7)

Fördelade studiestödsmedel

Totalt fördelas 103 111 tkr som studiestödsmedel 2017. Ramen är pris- och löneomräknad.

14.5 För området gemensamma ändamål inom FUF (bilaga 8)

Beloppet som tilldelas respektive institution redovisas i **bilaga 9**.

Arvoden till sakkunniga, ledamöter och dekaner

För 2017 avsätts 4 118 tkr.

Arvode och nedsättning för tillståndshavare för djurförsöksverksamheten vid Stockholms universitet

Budgetåret 2017 avsätts 94 tkr för arvodering och 250 tkr för 25 % nedsättning för tillståndshavaren för djurförsöksverksamheten vid Stockholms universitet.

Forskarutbildningsberedningen

Fakultetens handledarutbildning har getts sedan 1999, från och med 2000 två gånger per år. Utbildningen (eller motsvarande) är sedan 2005 obligatorisk för docentkompetens vid fakulteten. 500 tkr avsätts för 2017.

Webbplatsen Vetenskapsrådet djurförsök info

50 tkr avsätts för webbplatsen Vetenskapsrådet djurförsök info.

Kvinnliga gästforskare

100 tkr avsätts för kvinnliga gästforskare. Ansökan av dessa medel skickas till områdesnämnden. Dekanus beslutar efter hörande av arbetsutskottet.

Riktlinjer för ansökan om medel för kvinnliga gästforskare

Institutionen (prefekten) kan ansöka hos områdesnämnden om bidrag att bjuda in en kvinnlig gästforskare under en kortare tid till institutionen. Ansökan kan skickas in när som helst under året, men alltid i god tid innan gästforskaren kommer till institutionen.

Ansökan skickas med e-post till asa.borin@su.se och ska innehålla:

Syfte och motiv

Vilken verksamhet som gästforskaren ska bedriva under sin vistelse vid institutionen.
Tiden för vistelsen
Uppgift om vad de sökta medlen ska användas till (ex resa, uppehälle)
CV för gästforskaren.

Young Faculty

Områdesnämnden beslutar om finansiellt stöd för verksamheten om maximalt 20 tkr för 2017. Stödet utbetalas efter redovisade kostnader.

14.6 Information om strategiska satsningar (bilaga 8)

Strategiska satsningar

Utdrag ur beslut 2013-06-10:

Strategiska medel från fakulteten betalas from 130701 ut i efterskott. När institutionen använt medlen så redogör de för detta och rekviderar dem från fakulteten. Ingen omfattande redovisning krävs, men institutionens redovisning innebär ett accepterande av att man inte framgent reserverar medel för detta ändamål utan att medlen är förbrukade. När fakulteten fattar beslut om strategiskt stöd fattas också beslut om ett sista datum för utbetalning av dessa medel, normalt är detta ett år efter den beräknade normala slutanvändningen. Institutionen måste rekquirera medlen senast detta datum annars förfaller fordran. När det gäller ett flerårigt stöd kan det antingen rekquireras årsvis i efterskott eller som helhet efter periodens slut.

Beslutet gäller även för beslut fattade före 130701 och där utbetalning inte redan effektuerats.

Finansiering av strategiska satsningar

Alla fakultetens institutioner är med och finansierar de strategiska satsningarna, undantagna är SRC enligt fakultetens beslut 2013-10-23.

En riktlinje för storleken av den sammanlagda omfattningen av strategiska satsningar för ett år är 3 % av fakultetens FUF ram

Ersättning för lönekostnader

Vid beräkning av lönekostnader ingår kostnad för lön, LKP och 20 % påslag för universitets- och fakultetsgemensamma kostnader. Institutionerna rekommenderas använda samma princip och % -sats vid ersättning mellan institutioner.

Förväntade rekvisitioner av beslutade strategiska satsningar (bilaga 8)

Summan av förväntade rekvisitioner av tidigare beslutade strategiska satsningar år 2017 är 24 000 tkr. Totalt har fakulteten 89 801 tkr i utestående framtida förväntade rekvisitioner.

14.7 Områdets riktade medel (bilaga 8)

CEK Centrum för Evolutionär Kulturforskning

Centrum för evolutionär kulturforskning (CEK), Zoologi, tilldelas 650 tkr /år 2015-2017. Beslutet gäller under förutsättning att Områdesnämnden för humaniora, juridik och samhällsvetenskap beslutar om motsvarande finansiering.

Avgående prefekter, dekaner och UGA-ordförande

Fakultetsnämnden har beslutat att den som avgår efter att i minst 6 år har varit dekanus, prodekanus, sektionsdekanus, ordförande i grundutbildningsberedningen eller prefekt skall erhålla ett forskningsstöd. Forskningsstödet skall vara ett belopp som motsvarar 4,5 gånger det årliga uppdragsarvodet (exklusive LKP). Den som avgår efter 3 år får 2 gånger uppdragsarvodet.

Den som haft flera uppdrag samtidigt eller efter varandra enligt ovan erhåller forskningsstöd för endast ett av uppdragen.

Forskningsstödet utgår endast så länge personen är heltidsanställd.

Från och med 2012 betalas hela forskningsstödet ut direkt. Fakultetens kostnad för prefekter och sektionsdekaner som avgått är 1 332 tkr år 2017.

Tarfala

Områdesnämnden för naturvetenskap erhåller från år 2017 2 000 tkr i permanent strategisk rektorssatsning till forskningsstationen Tarfala. Områdesnämnden tilldelar Institutionen för naturgeografi dessa permanenta 2 000 tkr i ekonomiskt stöd för drift av Tarfala under 2017.

Core facilities

Områdesnämnden beslöt 2012-09-19 att förlänga stödet till nedanstående institutioner för perioden 2013-07-01 – 2018-06-30. Verksamheterna utvärderas våren 2017 och eventuellt beslut om att permanenta ekonomiskt stöd till verksamheterna fattas vid första nämndsammanträdet hösten 2017.

Matematiska institutionen ”Statistiskt stöd”	500 tkr
MBW/Wenner-Grens Institut ”Djurfaciliteten”	950 tkr

Områdesnämnden 2011-09-21 att bevilja finansiering av verksamheterna under en 5-årsperiod, 120701–170630 för nedanstående institutioner. Vid sammanträdet 2012-09-19 beviljade områdesnämnden förlängning av stödet för nedanstående institutioner till 2018-06-30. Verksamheterna utvärderas våren 2017 och eventuellt beslut om att permanenta ekonomiskt stöd till verksamheterna fattas vid första nämndsammanträdet hösten 2017.

Fysikum ”Nanotechnology”	1 000 tkr
MBW/WGI/Molekylärbiologi och funktionsgenomik (Imaging facility)	950 tkr
ITM ”Delta Facility” (ECISTOP)	1 000 tkr

Verksamheterna förväntas vid utvärderingen kunna visa hur tilldelade medel utnyttjats, vilka brukarna varit, såväl de som idag driver eller utnyttjar verksamheten som nya inom fakulteten

och vilka avgifter brukarna erlagt för nyttjande/service. Det förväntas att alla brukarna inom fakulteten erlägger samma avgifter.

Internationella Meteorologiska Institutet (IMI)

Internationella Meteorologiska Institutet erhöll 2008 ett specificerat anslag från statmakterna på 2 069 tkr. Från 2009 tilldelas inte längre universitetet specificerade medel för IMI. Områdesnämnden tilldelar IMI specifika resurser, som efter pris- och löneomräkning och avdrag för finansiering av US's internt beslutade förändringar IMI, är 2 304 tkr år 2017.

Centrum för frielektronlaserforskning

Fysikum tilldelas 1 000 tkr/ år 2017-2018 för verksamheten vid Centrum för frielektronlaserforskning.

MAX IV-lab

SU bidrar genom en överenskommelse mellan rektorerna vid de stora forskningsuniversiteterna med finansiering under 10 år till den nationella forskningsanläggningen MAX IV i Lund. Universitetsstyrelsen har avsatt 1 360 tkr per år under åren 2012 – 2021 men kostnaderna har visat sig bli betydligt högre och uppgår till ca 1 800 tkr per år. Därför tillskjuts genom beslut av universitetsstyrelsen 450 tkr per år under åren 2016 – 2021.

BioScience

Universitetsstyrelsen har beslutat att tilldela Naturvetenskapliga fakultetsnämnden ett permanent tillskott om 500 tkr per år för universitetets deltagande i aktiviteter för att etablera vetenskaplig verksamhet i Hagastaden.

Nordita

Det anslag på 1,3 Mkr som fakulteten har erhållit i hyresmedel från universitetsstyrelsen för årlig finansiering av Nordita dras in 2017. Nordita erhåller från rektors strategiska satsningar ett permanent tillskott på 5 300 tkr 2017 som läggs under raden övriga mottagare i rektors budget. Medlen går direkt till Nordita. Därmed går inga anslagsmedel från fakulteten till Nordita i fakultetens budget för 2017.

Ämnesdidaktiska forskarskolan

Områdesnämnden erhåller 232 tkr för 2017 för samordning av den ämnesdidaktiska forskarskolans verksamhet och medlen överförs till MND.

Institutet för Solfysik

Institutet för Solfysik överfördes under 2013 från Vetenskapsrådet till Stockholms universitet och 2013 erhöll fakulteten ett permanent tillskott på 3 000 tkr för verksamheten. Efter pris- och löneomräkning får Solfysik 3 179 tkr år 2017.

SRC

Områdesnämnden för naturvetenskap erhåller 1 500 tkr (tredje året av fyra) för OH-kompensation till Stockholm Resilience Centre då förutsättningar ändrats avseende forskningsprogram från MISTRA.

NEO

Områdesnämnden för naturvetenskap erhåller 1 000 tkr (tredje året av fem) till medfinansiering av det strategiska partnerskapet kring forskningsstationen NEO i Grekland. Medlen läggs på NG för vidare fördelning.

Områdesnämnden för naturvetenskap erhåller 500 tkr (första året av tre) till medfinansiering av det strategiska partnerskapet kring forskningsstationen NEO i Grekland.

Områdesnämnden för naturvetenskap erhåller 1 000 tkr för 2017 för att möjliggöra ansökningar om EU-bidrag till forskning vid forskningsstationen NEO i Grekland.

Områdesnämnden för naturvetenskap erhåller 500 tkr retroaktivt för 2016 för medfinansiering av NEO.

Electra

Områdesnämnden för naturvetenskap erhåller 1 600 tkr (första året av tio) till inredning och utrustning av forskningsfartyget Electra. Medlen överförs till Östersjöcentrum.

Gästprofessor

Områdesnämnden för naturvetenskap erhåller 500 tkr (första året av fyra) till en gästprofessor i kungens namn vid Östersjöcentrum.

Medföljandefinansiering

Områdesnämnden för naturvetenskap erhåller 750 tkr (första året av två) till medföljandefinansiering vid Institutionen för miljövetenskap och analytisk kemi.

Områdesnämnden för naturvetenskap erhåller 750 tkr (första året av två) till medföljandefinansiering vid Fysikum. Fördelas 337 tkr på UGA och 413 tkr på FUF.

Transmissionselektronmikroskop

Områdesnämnden beslutar att bidra med 1 750 tkr per år under 10 år för att finansiera inköp av ett nytt transmissionselektronmikroskop. Medlen tillförs Institutionen för material- och miljökemi.

Sammanfattning och sammanställning av gemensamma kostnader.

15. Fakturan

Fakturan från universitetsstyrelsen är uppdelad i två belopp, ett UGA-belopp och ett FUF-belopp. Områdets faktura för de gemensamma kostnaderna 2017 är totalt 232 295 tkr.

	2016			2017		
	UGA (tkr)	FUF (tkr)	Summa UGA och FUF (tkr)	UGA (tkr)	FUF (tkr)	Summa UGA och FUF (tkr)
Förvaltning och övriga gemensamma kostnader	47 616	105 976	153 592	47 976	115 588	163 564
Universitetsbiblioteket	11 653	38 867	50 520	11 801	39 363	51 164
<i>Summa universitetsgemensamma kostnader</i>	<i>59 269</i>	<i>144 843</i>	<i>204 112</i>	<i>59 777</i>	<i>154 951</i>	<i>214 728</i>
Områdets gemensamma ändamål	8 617	7 903	16 520	9 157	8 410	17 567
Totalt	67 886	152 746	220 632	68 934	163 361	232 295

Fördelningen av gemensamma kostnader inom fakulteten framgår av **bilaga 9**.

Resultatansvar för samtliga medel (bilaga 10)

Sammanställning (bilaga 11)

Respektive institutions totala anslagsmedel inom UGA och FUF är sammanställda i bilaga 11.

Beslut om ekonomiska ramar och utbildningsåtagande för budgetåret 2017

Områdesnämnden beslutar för utbildning på grundnivå och avancerad nivå:

- att fastställa sektionernas ramar och uppdrag för grundläggande utbildning enligt bilaga 1 och ramar och uppdrag till institutionerna enligt bilaga 2 och 3,
- att innan avstämning mot takbeloppet (278 061 tkr) sker, ska de institutioner som underpresterat i förhållande till uppdraget återbetala ersättning för denna underprestation med beloppen för ersättning av håp- respektive hås-prestation, avstämning mot uppdraget sker inom respektive kurstyp,

- att de återbetalade medlen används i första hand för återbetalning till universitetsstyrelsen om fakulteten underpresterat i förhållande till tilldelat takbelopp. Om dessa medel inte räcker sker en indragning från samtliga institutioner i proportion till håp-uppdragen,
- att om återbetalade medel inte utnyttjas helt, ska återstoden fördelas till de institutioner som överpresterat i förhållande till uppdraget inom respektive kursstyp. Fördelningen sker i proportion till institutionens överprestation uttryckt i kronor,
- att fastställa budget för områdets gemensamma kostnader enligt bilaga 4,
- att avsätta medel inom UGA för områdets riktade medel till specifika institutioner/ändamål (överföringar) enligt bilaga 4,
- att institutionerna ska bidra till de gemensamma kostnaderna inom UGA enligt bilaga 9,

Områdesnämnden beslutar för forskning och utbildning på forskarnivå:

- att fastställa ramar till institutionerna enligt bilaga 5 och sektionssatsningen enligt bilaga 6,
- att fördela medel för studiestöd i utbildningen på forskarnivå enligt bilaga 7,

Områdesnämnden beslutar övrigt:

- att fastställa budget för Stockholms universitets del av SFO-medlen för SciLifelab enligt bilaga 5b
- att fastställa budget för områdets gemensamma kostnader enligt bilaga 8,
- att avsätta medel inom FUF för strategiska satsningar och områdets riktade medel till specifika institutioner (överföringar) enligt bilaga 8,
- att fördela 2 304 tkr till Internationella Meteorologiska Institutet,
- att institutionerna/motsvarande ska bidra till de gemensamma kostnaderna inom forskning och utbildning på forskarnivå enligt bilaga 9,
- att fastställa resultatansvar för samtliga resurser enligt bilaga 10

Fördelning av uppdrag och medel inom utbildning på grundnivå och avancerad nivå 2017 - ämnesinstitutionerna:

Sektion/ motsvarande	Uppdrag 2017						Ersättning HÅP orienterin gskurser (kr)	Ersättning HÅS vanliga kurser (kr)	Ersättning HÅS orienterin gskurser (kr)	Ram HÅP vanliga kurser (tkr)	Ram HÅP orienterin gskurser (tkr)	Ram HÅS vanliga kurser (tkr)	Ram HÅS orienterin gskurser (tkr)	Ram tot (tkr)
	HÅP uppdrag (vanliga kurser)	HÅP uppdrag (orienterin gskurser)	HÅS uppdrag (vanliga kurser)	HÅS uppdrag (orienterin gskurser)	Fördelin gsfaktor	Ersättning HÅP vanliga kurser (kr)								
Fysik	161	25	222	62	1,00	84 708	63 531	13 524	10 143	13 638	1 588	3002	629	18858
Matematik	377	0	838	0	0,75	63 531		10 143		23 951	0	8500	0	32451
Nada	43	0	77	0	0,93	78 779		12577		3 387	0	968	0	4356
Kemi	181	9	246	15	1,00	84 708	63 531	13 524	10 143	15 332	572	3327	152	19383
Biologi	329	15	392	26	1,00	84 708	63 531	13 524	10 143	27 869	953	5301	264	34387
Nutrition	44	0	47	0	1,14	96 568		15 417		4 249	0	725	0	4974
Geo-och miljö	529	21	831	31	1,00	84 708	63 531	13 524	10 143	44 811	1 334	11238	314	57698
Summa	1664	70	2653	134						133 238	4 447	33062	1359	172106

Fördelning av uppdrag och medel inom utbildningen på grundnivå och avancerad nivå 2017 - MNE

	Uppdrag 2016		Uppdrag 2017				Ram hås (tkr)	Ram hån (tkr)	Ram tot per utbildning sområde (tkr)	Ram tot, MND (tkr)
	HÅS uppdrag	HÅP uppdrag	HÅS uppdrag	HÅP uppdrag	Statliga prislappar HÅS (kr)	Statliga prislappar HÅP (kr)				
MND, lu	9	8	1	1	38 320	40 175	38	40	78	
MND, na	434	378	436	381	53 763	45 339	23441	17274	40715	
MND, vfu	102	89	97	85	54 281	52 729	5265	4482	9747	50541

Fördelning av utbildningsuppdrag och medel inom sektionerna 2017

Matematisk-fysiska sektionen

Institution	Uppdrag 2016 håp vanliga kurser	Uppdrag 2016 håp orienterin gskurser	Uppdrag 2016 hås vanliga kurser	Uppdrag 2016 hås orienterin gskurser	Uppdrag 2017 håp vanliga kurser	Uppdrag 2017 håp orienterin gskurser	Genomströmning vanliga kurser	Genomströmning orienterin gskurser	Uppdrag 2017 hås vanliga kurser	Uppdrag 2017 hås orienterin gskurser	Fördelnin gstal	Ersättning per håp vanliga kurser (kr)	Ersättning per håp orienterin gskurser (kr)	Ersättning per hås vanliga kurser (kr)	Ersättning per hås orienterin gskurser (kr)	Ram 2017 håp vanliga kurser (tkr)	Ram 2017 håp orienterin gskurser (tkr)	Ram 2017 hås vanliga kurser (tkr)	Ram 2017 hås orienterin gskurser (tkr)	Ram tot 2017 (tkr)	Ram 2016 (tkr)
Astronomi	11	16	14	38	14	15	75	38	19	39	1,00	84 708	63 531	13 524	10 143	1186	953	257	396	2791	2446
Fysikum	125	3	179	6	129	6	70	47	184	13	1,00	84 708	63 531	13 524	10 143	10927	381	2488	132	13929	12851
Meteorologi	20	4	21	9	18	4	95	40	19	10	1,00	84 708	63 531	13 524	10 143	1525	254	257	101	2137	2251
Summa	156	23	214	53	161	25			222	62						13638	1588	3002	629	18858	17548
Matematik	360	0	777	0	377	0	45		838	0	0,75	63 531		10 143		23951	0	8500	0	32451	29821
NADA	49	0	79	0	43	0	56		77	0	0,93	78 779		12577		3387	0	968	0	4356	4704
Summa	409	0	856	0	420	0			915	0						27339	0	9468	0	36807	34525

Kemiska sektionen

Institution	Uppdrag 2016 håp vanliga kurser	Uppdrag 2016 håp orienterin gskurser	Uppdrag 2016 hås vanliga kurser	Uppdrag 2016 hås orienterin gskurser	Uppdrag 2017 håp vanliga kurser	Uppdrag 2017 håp orienterin gskurser	Genomströmning vanliga kurser	Genomströmning orienterin gskurser	Uppdrag 2017 hås vanliga kurser	Uppdrag 2017 hås orienterin gskurser	Fördelnin gstal	Ersättning per håp vanliga kurser (kr)	Ersättning per håp orienterin gskurser (kr)	Ersättning per hås vanliga kurser (kr)	Ersättning per hås orienterin gskurser (kr)	Ram 2017 håp vanliga kurser (tkr)	Ram 2017 håp orienterin gskurser (tkr)	Ram 2017 hås vanliga kurser (tkr)	Ram 2017 hås orienterin gskurser (tkr)	Ram tot 2017 (tkr)	Ram 2016 (tkr)
DBB	57	2	74	4	72	2	76	42	95	5	1,00	84 708	63 531	13 524	10 143	6099	127	1285	51	7562	5811
^a MMK	55	0	82	0	51	0	69		74	0	1,00	84 708	63 531	13 524	10 143	4320	0	1001	0	5321	5590
Organisk kemi	35	0	49	0	36	0	70		52	0	1,00	84 708	63 531	13 524	10 143	3050	0	703	0	3753	3515
Neurokemi	21	8	24	12	22	7	88	68	25	10	1,00	84 708	63 531	13 524	10 143	1864	445	338	101	2748	2648
Summa	168	10	229	16	181	9			246	15						15332	572	3327	152	19383	17564

Biologiska sektionen

Institution	Uppdrag 2016 håp vanliga kurser	Uppdrag 2016 håp orienterin gskurser	Uppdrag 2016 hås vanliga kurser	Uppdrag 2016 hås orienterin gskurser	Uppdrag 2017 håp vanliga kurser	Uppdrag 2017 håp orienterin gskurser	Genomströmning vanliga kurser	Genomströmning orienterin gskurser	Uppdrag 2017 hås vanliga kurser	Uppdrag 2017 hås orienterin gskurser	Fördelnin gstal	Ersättning per håp vanliga kurser (kr)	Ersättning per håp orienterin gskurser (kr)	Ersättning per hås vanliga kurser (kr)	Ersättning per hås orienterin gskurser (kr)	Ram 2017 håp vanliga kurser (tkr)	Ram 2017 håp orienterin gskurser (tkr)	Ram 2017 hås vanliga kurser (tkr)	Ram 2017 hås orienterin gskurser (tkr)	Ram tot 2017 (tkr)	Ram 2016 (tkr)
BIG	329	16	403	29	329	15	84	58	392	26	1,00	84 708	63 531	13 524	10 143	27869	953	5301	264	34387	33552
Nutrition	46	0	48	0	44	0	94		47	0	1,14	96 568		15 417		4249	0	725	0	4974	5020
Summa	375	16	451	29	373	0			439	26						32118	953	6026	264	39361	38572

Sektionen för geo- och miljövetenskaper

Institution	Uppdrag 2016 håp vanliga kurser	Uppdrag 2016 håp orienterin gskurser	Uppdrag 2016 hås vanliga kurser	Uppdrag 2016 hås orienterin gskurser	Uppdrag 2017 håp vanliga kurser	Uppdrag 2017 håp orienterin gskurser	Genomströmning vanliga kurser	Genomströmning orienterin gskurser	Uppdrag 2017 hås vanliga kurser	Uppdrag 2017 hås orienterin gskurser	Fördelnin gstal	Ersättning per håp vanliga kurser (kr)	Ersättning per håp orienterin gskurser (kr)	Ersättning per hås vanliga kurser (kr)	Ersättning per hås orienterin gskurser (kr)	Ram 2017 håp vanliga kurser (tkr)	Ram 2017 håp orienterin gskurser (tkr)	Ram 2017 hås vanliga kurser (tkr)	Ram 2017 hås orienterin gskurser (tkr)	Ram tot 2017 (tkr)	Ram 2016 (tkr)
NG	338	0	461	0	323	0	75	46	431	0	1,00	84 708	63 531	13 524	10 143	27361	0	5829	0	33190	33785
IGV	142	23	307	43	142	21	45	68	316	31	1,00	84 708	63 531	13 524	10 143	12029	1334	4274	314	17951	17530
ACES, tot	58	0	71	0	64				84	0	1,00	84 708	63 531	13 524	10 143	5421	0	1136	0	6557	5690
ACES (ITM)	25	0	31	0	25	0	89		28	0	1,00	84 708	63 531	13 524	10 143	2118	0	379	0	2496	2458
ACES (analytisk kemi)	27	0	33	0	31	0	66		47	0	1,00	84 708	63 531	13 524	10 143	2626	0	636	0	3262	2648
ACES (miljökemi)	6	0	7	0	8	0	89		9	0	1,00	84 708	63 531	13 524	10 143	678	0	122	0	799	584
Summa	538	23	839	43	529	21			831	31						44811	1334	11238	314	57698	57005

Summa tot	1646	72	2589	141	1664	70			2653	134						133238	4447	33062	1359	172106	165214
------------------	-------------	-----------	-------------	------------	-------------	-----------	--	--	-------------	------------	--	--	--	--	--	---------------	-------------	--------------	-------------	---------------	---------------

^a Uppdraget för MMK är exklusive miljökemi delen

^b Analytisk kemi och Miljökemi ingår från 2015-01-01 i Institutionen för miljövetenskap och analytisk kemi

^c ITM ingår från 2015-01-01 i Institutionen för miljövetenskap och analytisk kemi

Fast del av UGA-ramen, labsäkerhet samt sammanställning UGA ram

	Institution	Fast del av UGA-ramen 2016 (tkr)	Fast UGA-del med enhetshyra (2017)	Ram HÅP/HÅS 2017 (tkr)	Total ram UGA 2017 (tkr)	"Lab-säkerhet" (tkr)	Tot ram inkl lab säk (tkr)
400		1137	806	0	806		
401	Astronomi	816	816	2791	3607		
402	Fysikum	4465	4465	13929	18394		
404	Meteorologi	922	922	2137	3059		
	Summa (inst 401,402,404)	6203	6203	18858	25060		
403	Matematik	5144	5144	32451	37595		
412	NADA	339	339	4356	4695		
	Summa (inst 403,412)	5483	5483	36807	42290		
431	DBB	7142	5779	7562	13341	298	13639
432	MMK ^a	6947	5764	5321	11085	209	11294
432	KRC	646	0	0	0		0
433	Organisk kemi	4885	3872	3753	7625	148	7773
478	Neurokemi	2348	1847	2748	4595	108	4703
	Summa (kemi inst)	21968	17262	19383	36646	763	37409
460	BIG	7765	7765	34387	42152		
473	EMB	494	494	0	494		
465	MBW	973	973	0	973		
468	Zoologi	420	420	0	420		
474	Nutrition	693	609	4974	5583		
	Summa (biologi inst)	10345	10261	39361	49622		
463	NG	12854	10467	33190	43657		
464	IGV	6503	5160	17951	23111		
485	ACES, tot	6315	3992	6557	10549		10709
485	ACES (ITM)	2220	833	2496	3329		
485	ACES (analytisk kemi)	3003	2291	3262	5553	128	5681
485	ACES (miljökemi)	1093	868	799	1667	31	1698
	Summa (geo-miljö)	25672	19619	57698	77317		
	SUMMA (tot)	70808	59634	172106	231741	923	

^a Infrastruktrustödet för MMK är exklusive stödet för miljökemi delen

^b Analytisk kemi och Miljökemi ingår från 2015-01-01 i Institutionen för miljövetenskap och analytisk kemi

^c ITM ingår från 2015-01-01 i Institutionen för miljövetenskap och analytisk kemi

För fakulteten gemensamma kostnader inom UGA	2016		2017	
	Gemensamma (tkr)	Överföringar (tkr)	Gemensamma (tkr)	Överföringar (tkr)
Resurscentrum kemi		1 770		2 248
Forskningskolan för gymnasister (1/2)	559		220	
Arvode GB:s ordförande	110		110	
Nedsättning GB:s ordförande (20 %)	191		239	
Nedsättning internt kvalitetssäkring (10 %)	95		0	
Nedsättning LUS ordförande (20 % from 2016)	146		179	
Vetenskapens hus (5/5)	4 200		4 200	
Karlskoga forskningskola	50		50	
Kursansvar vetenskaplighet	400		400	
Information och rekrytering	1 742		1 742	
Medel för laboratoriesäkerhet		909		923
Geohuset, hyra samt inventarier		1 395		1 395
Geohuset, garanti (6/10)		202		202
Greens villa	400		1 003	
ISP (International science program) (2/5)	250		250	
Matematikcentrum (1/5)		188		188
Miljösamordnare	24		29	
Möten inom fakulteten	200		200	
Till Dekanus disposition	250		250	
Förstärkning kansliet KÖL (3/3)		440		440
Hyreskostnad Inst för neurokemi (rektors beslut)		1 485		1 507
Hyreskostnad BIG (rektors beslut)				2 570
Internationell samordnare			285	
Medföljande Fysikum				337
Till samordningsinst för utbildningsadministration + studievägledning		960		1 041
Totalt	8 617	7 349	9 157	10 851

		a b c			d	f	r	s	t	u	v	x	
		Ram 2016			Förändringar					Ram 2017			
		Fast del 100% Inkl sekt satsn som är fördelad med 2% på resp inst	Presta- tionsdel	Summa ram Fast del+ Prest del	Pris- o löne- omräkn 1,51%	Enhetshyra kostnadsneutr alitet	Ramhöjni ng/Perma nenta tillskott	Övriga Förändringa r, US-internt besl. förändr	Summa fast del 100%	Fast del 98% (dvs exkl sekt satsn)	Fast del 2% (sektions- satsn)	Presta- tionsdel	Summa ram Fast del +Prest del
					12 896	-12 409							
401	Astronomi	12 859	3 647	16 506	194	-41		-459	12 553	12 302	207	3 992	16 501
402	Fysik	71 495	11 988	83 483	1 080	-173		-2 555	69 847	68 450	1 604	12 021	82 074
404	Meteorologi	18 841	2 963	21 804	284	759		-673	19 211	18 827	317	2 629	21 773
405	Int Meteorol Inst	0	0	0	0	0		0	0	0	0	0	0
403	Matematik	23 676	5 532	29 208	358	1 352		-846	24 539	24 049	405	5 639	30 093
412	Nada	3 064	516	3 580	46	-79		-109	2 922	2 863	48	546	3 457
	Sektionssatsn mat-fys	0	0	0	0	0		0	129 071	0	0	0	0
431	DBB	35 111	11 579	46 690	530	60		-1 255	34 446	33 758	0	10 611	44 369
432	MMK	28 941	5 223	34 164	437	1 183		-1 034	29 527	28 937	1 820	5 196	35 953
433	Organisk kemi	17 478	5 176	22 654	264	306		-625	17 423	17 075	0	4 925	22 000
478	Neurokemi	9 782	2 062	11 844	148	1	0	-350	9 581	9 389	0	1 668	11 057
	Sektionssatsn kemi	0	0	0	0	0		0	90 978	-	0	0	0
465	MBW	68 051	8 283	76 333	1 028	-1 091		-2 432	65 556	64 244	0	7 729	71 973
468	Zoologi	28 354	3 788	32 142	428	-637		-1 013	27 132	26 590	2 674	3 998	33 262
473	DEEP	39 323	6 028	45 351	594	-6 967	9 450	8 045	40 995	40 175	0	6 418	46 593
	Sektionssatsn biologi	0	0	0	0	0		0	133 683	-	0	0	0
463	NG	26 073	6 049	32 122	394	-2 953		-932	22 582	22 130	373	5 618	28 121
464	IGV	23 734	3 874	27 608	358	-1 637		-848	21 607	21 175	1 072	4 283	26 530
485*	ACES (Analytisk kemi)*	16 111	1 077	17 188	243			-576	15 779	15 463	0	775	16 238
485*	ACES (Miljö kemi)*	5 374	1 035	6 409	81			-192	5 263	5 158	0	592	5 750
485*	ACES (ITM)*	55 577	6 566	62 143	839	-1 200		-1 986	53 230	52 166	924	6 688	59 777
485	ACES Total	77 061	8 677	85 740	1 164	-1 200	0	-2 754	74 272	72 786	924	8 055	81 765
	Sektionssatsn geovet	0	0	0	0	0		0	118 461	-	-	0	0
	Delsumma	483 843	85 384	569 229	7 306	-11 117	9 450	-7 839	472 194	462 750	9 444	83 328	555 522
408	MND	9 109		9 109	138	13		-359	8 901	8 901			8 901
481	SRC	12 474		12 474	188	-239	270	345	12 769	12 769			12 769
483	Bergianska bot trdg	14 403		14 403	217	-166		-567	13 888	13 888			13 888
484	Östersjöcentrum	21 114		21 114	319	-1 247	920	89	20 274	20 274			20 274
	Summa institutioner	540 944	85 384	626 329	8 168	-12 756	10 640	-8 331	528 025	518 581	9 444	83 328	611 354
400	Studiestöd	101 578		101 578	1 534			0	103 112	103 112			103 112
402	Fysikum-Alba Nova	17 732		17 732	268			13	18 013	18 013			18 013
401	Astronomi-Alba Nova	3 465		3 465	52			6	3 523	3 523			3 523
412	Nada Alba-Nova	113		113	2			-17	98	98			98
400	Strat satsn, transfereringar	49 566		49 566	2 174	347		1 347	53 435	53 435			53 435
	Totalsumma 1	713 398	85 384	798 783	12 198	-12 409	10 640	-6 982	706 206	696 762	9 444	83 328	789 534
	Medel strat forsk omr	46 193	0	46 193	698								46 891
	Totalsumma 2	759 591	85 384	798 783	12 896								836 425

* För tydlighet visas Analytisk kemi, Miljö kemi och ITM separat och som den integrerade institutionen ACES (485).

Bilaga 5b

SU SciLifeLab/SFO budget 2017	(tkr)	
Gemensamma nod-kostnader		
Gemensamma satsningar	4000	
Outhyrda lokaler, hyror, service fee/bench fee 2017, hyresskillnad 2017, ledning o administration 2017	5000	
Total gemensamma	9000	
Strategiska Rekryteringar & SciLifelab Fellow program		
Rekryterade Fellows, fortsatt stöd	15500	
Rekr. 2 nya Fellows 2017 (3 mån)	2000	Ej beslutat
Rekr. 2 nya Fellows startbidrag	2000	Ej beslutat
Strategiska rekryteringar profs., fortsatt stöd	5600	
Total	25100	
Strategiskt riktat forskningsstöd SU grupper		
NBIS bioinformatik	450	
Projektstöd, kortvariga, "pilotprojekt"	3000	Ej beslutat
Projektstöd, kortvariga, 3x 2-åriga postdoc-anställningar, år 1	2000	Ej beslutat
Total	5450	
Total	39550	

Fördelning av sektionssatsning inom forskning och utbildning på forskarnivå år 2017

Instnr	Mat-fys sektionen	tkr
402	Fysikum	450
401	Astronomi	207
402	Fysikum	1 154
403	Matematik	405
404	Meteorologi	317
412	Nada	48
	Summa	2 581

Sektionsdekanus nedsättning och disposition

Instnr	Kemiska sektionen	tkr
432	MMK	1 820
	Summa	1 820

Sektionsdekanus disposition

Instnr	Biologiska sektionen	tkr
468	Zoologi	2 674
	Summa	2 674

Instnr	Sektionen för geo- och miljövetenskaper	tkr
464	IGV	285
464	IGV	500
464	IGV	287
463	NG	373
485	ACES	924
	Summa	2 369

Sektionsdekanus nedsättning
Sektionsdekanus disposition

Fördelning av studiestöd i utbildning på forskarnivå, budgetåret 2017

Instnr	Institution	Ram 2016 inkl strat satsn tkr	Ram 2017 enl formel	Strategisk satsning enligt nedan	Ram 2017 inkl strat satsn tkr
401	Astronomi	3 805	4 134		4 134
402	Fysik	11 949	12 212		12 212
404	Meteorologi	3 440	3 559		3 559
403	Matematik	4 818	4 876		4 876
412	NADA	406	489		489
	Summa mat-fys	24 418	25 270		25 270
431	DBB	11 390	11 104		11 104
432	MMK	6 257	6 956		6 956
433	Organisk kemi	7 189	6 787		6 787
478	Neurokemi	3 283	3 031		3 031
	Summa kemi	28 119	27 878		27 878
465	MBW	13 656	13 152		13 152
468	Zoologi	6 818	6 797		6 797
473	DEEP	8 720	9 038		9 038
	Summa bio	29 194	28 987		28 987
463	NG	4 405	4 933		4 933
464	IGV	3 343	3 473		3 473
485*	ACES (Analytisk kemi)	2 590	2 184		2 184
485*	ACES (Miljökemi)	1 668	1 311		1 311
485*	ACES (ITM)	5 868	6 607		6 607
485*	ACES total	10 126	10 102		10 102
	Summa geov.	17 874	18 508		18 508
481	SRC	1 970	2 468		2 468
	Summa	101 575	103 111	0	103 111

* För tydlighet visas Analytisk kemi , Miljökemi och ITM separat och som den integrerade institutionen ACES (485).

Forskning och utbildning på forskarnivå, budgetåret 2017

	År 2016 tkr	År 2017 tkr
För fakultetens gemensamma ändamål		
Dekanus disposition (inkl hedersdokt)	375	375
Möten inom fakulteten	550	550
Arvoden mm till sakkunniga	2 500	2 500
Arvoden till ledamöter	100	100
Dekantarvoden	925	925
Nedsättning dekanus, prodekanus	580	593
Nedsättning och arvode tillståndshavare för djurförsöksverksamheten vid SU	339	344
Information och rekrytering	848	848
Kurs för handledare inom forskarutbildningen	500	500
Miljösamordnare 22 % UGA, 78 % FUF	86	105
ISP (International science program) 1 Mkr per år, 2016-2020, FUF 75%	750	750
Greens villa	100	251
BBCC lecture 2017	100	100
Vetenskapsrådet, webbplatsen djurförsök.info	50	50
Kvinnliga gästforskare	100	100
Fakultetens "Young Faculty" 2017	0	20
Efter doktorsexamen II	0	300
Summa	7 903	8 410
Strategiska satsningar		
Förväntade rekvisitioner	24 000	24 000
Summa	24 000	24 000
Fakultetens riktade medel till specifik institution		
Centrum för Evolutionär Kulturforskning 650 tkr/år 2015-2017, Zoologi	650	650
Transmissionselektronmikroskop, MMK, 1 750 tkr/år, 2017-2026	0	1 750
Avgående dekaner och prefekter under 2017	1 260	1 332
Tarfala forskningsstation permanent tillskott från 2017 på 2 000 tkr, NG.	2 000	2 000
Core Facilities: Matematik, Stat. stöd, 130701-180630, 500 tkr/helår	500	500
Core Facilities:MBW/WGI, Djurfaciliteten, 130701-180630, 950 tkr/helår	950	950
Core Facilities:Fysikum, Nanotechnology, 120701-180630, 1 000 tkr /helår	1 000	1 000
Core Facilities: MBW/WGI/Molbio, Imaging Facility, 120701-180630,950 tkr/helår	950	950
Core Facilities: ITM, Delta Facility, 120701-180630, 1 000 tkr per/helår	1 000	1 000
Internationella Meteorologiska Institutet	2 270	2 304
Stockholms matematikcentrum 250 tkr/år, 2016-01-01 - 2020-06-30, FUF 25 %	62	62
Stockholms matematikcentrum 500 tkr/år, 2016-01-01 - 2020-06-30. Rektors strategiska satsningar (RSS).	500	500
Centrum för frielektronlaserforskning 1 000 tkr/år 2017-2018. Rektors strategiska satsningar	1 000	1 000
Medfinansiering av strålrör vid MAX IV-lab i Lund 1.360 tkr/år, 2012-2021. Universitetsstyrelsens beslut	1 360	1 360
Medfinansiering av strålrör vid MAX IV-lab i Lund 450 tkr/år, 2016-2021. Rektors strategiska satsningar	450	450
Samordning av ämnesdidaktiska forskarskolans verksamhet, MND, 232 tkr 2017. Rektors strategiska satsningar	229	232
Inredning och utrustning av forskningsfartyget Electra. 1 600 tkr/år 2017-2026, Östersjöcentrum.	0	1 600
Gästprofessor i kungens namn vid Östersjöcentrum, 500 tkr/år 2017-2020	0	500
Medföljandefinansiering vid ACES 750 tkr/år 2017-2018	0	750
Medföljandefinansiering vid Fysikum 413 tkr/år 2017-2018	0	413
BioScience Universitetsstyrelsens beslut	500	500
NORDITA hyresmedel minskat permanent 1 300 tkr från 2017	1 300	0
NORDITA 2 000 tkr 2016 för övergång och etablerande av NORDITA:s verksamhet vid SU. Rektors strategiska satsningar	2 000	0
Geovetenskapens hus (år 10 av 10 år) Universitetsstyrelsens beslut	1 705	1 705
Geohuset garanti, totalt 4,5 Mkr under 10 år, 2011-2020. UGA 45% FUF 55%	248	248
Institutet för Solfysik, 3 000 tkr permanent, Universitetsstyrelsens beslut	3 132	3 179
Stockholm Resilience Centre (SRC) 1 500 tkr/år 2015-2018 OH-komp för ändrade förutsättningar MISTRA. Rektors strategiska satsn.	1 500	1 500
Möjliggörande av ansökn om EU-bidrag till forskning vid forskningsstationen NEO i Grekland 1 000 tkr 2017	0	1 000
Medfinans. av det strategiska partnerskapet kring forskningsstationen NEO i Grekland. 500 tkr 2017 för retroaktivt 2016, RSS.	0	500
Medfinansiering av det strategiska partnerskapet kring forskningsstationen NEO i Grekland. 500 tkr/år 2017-2019, NG. RSS.	0	500
Medfinansiering av det strategiska partnerskapet kring forskningsstationen NEO i Grekland. 1 000 tkr/år 2015-2019, NG.	1 000	1 000
Summa	25 566	29 435

Förvaltning och övriga gemensamma kostnader

Kommer att faktureras institutionerna enligt kolumn "Summa UGA" och kolumn "Summa FUF"

Instnr	Institution	UGA				Summa	FUF			Summa	Totalt	Totalt 2016 UGA + FUF
		Fakultetens gemensamma ändamål	Universitets- biblioteket	Förvaltning och övriga		UGA	Fakultetens gemensamma ändamål	Universitets- biblioteket	Förvaltning och övriga gemen- samma kostnader	FUF	2017 UGA + FUF	
		9 157	11 801	47 976		68 934	8 410	39 363	115 588	163 361	232 295	220 632
		Fördelat i förhållande till UGA-ram inkl särskilda ändamål exklusive infrastrukturmedel (år 2017)			Förd i förh till UGA-pers kostn 2015		Fördelat i förhållande till FUF-pesonalkostnader och utbildningsbidrag (år 2015)					
401	Astronomi	111	143	291	359	904	341	1 594	4 681	6 615	7 519	6 799
402	Fysik	567	731	1 486	2 172	4 956	1 047	4 901	14 390	20 338	25 294	22 359
404	Meteorologi	85	109	223	291	708	301	1 410	4 141	5 853	6 561	6 967
405	Int Meteorol Institut.	0	0	0	0	0	10	47	139	196	196	144
403	Matematik	1 297	1 672	3 399	2 863	9 232	320	1 499	4 403	6 223	15 455	14 918
412	NADA	173	223	454	0	850	27	125	367	518	1 368	1 713
431	DBB	312	403	819	800	2 334	923	4 320	12 685	17 928	20 262	16 782
432	MMK	237	306	622	1 285	2 450	443	2 075	6 092	8 610	11 060	11 804
433	Organisk kemi	155	200	406	515	1 276	349	1 636	4 803	6 788	8 064	8 113
478	Neurokemi	173	224	454	494	1 346	127	595	1 747	2 469	3 814	3 899
460	BIG	1 469	1 893	3 849	845	8 056	0	0	0	0	8 056	7 521
465	MBW	0	0	0	569	569	728	3 409	10 011	14 148	14 717	12 360
468	Zoologi	0	0	0	812	812	390	1 823	5 354	7 567	8 380	7 733
473	DEEP	0	0	0	628	628	617	2 886	8 474	11 976	12 604	11 967
474	Med. näringslära	198	255	518	108	1 078	0	0	0	0	1 078	1 104
463	NG	1 319	1 700	3 456	3 510	9 986	452	2 115	6 211	8 778	18 764	19 072
464	IGV	714	920	1 869	1 931	5 433	362	1 695	4 977	7 034	12 467	12 634
485	ACES total	267	344	699	879	2 190	946	4 428	13 002	18 375	20 565	20 415
408	MND	2 078	2 678	5 444	5 663	15 864	212	993	2 917	4 123	19 987	19 116
483	Bergianska bot trädg	0	0	0	0	0	68	321	941	1 330	1 330	1 337
484	Östersjöcentrum	0	0	0	3	3	220	1 028	3 018	4 266	4 269	3 504
481	SRC	0	0	0	260	260	526	2 464	7 235	10 226	10 485	10 370
	Summa	9 157	11 801	23 988	23 988	68 934	8 410	39 363	115 588	163 361	232 295	220 632

Resultatansvar för samtliga medel budgetåret 2017

Institutionsnr.	Institution (motsv)	Resultatansvar
401	Astronomi	Prefekten
402	Fysikum	Prefekten
404	Meteorologi	Prefekten
405	Internationella Meteorologiska Institutet	Föreståndaren
408	Institutionen för matematikämnet och naturvetenskapsämnenas didaktik MND	Prefekten
403	Matematik	Prefekten
412	NADA	Prefekten
431	Biokemi och biofysik, DBB	Prefekten
432	Institutionen för material- och miljö kemi MMK	Prefekten
433	Organisk kemi	Prefekten
478	Neurokemi	Prefekten
465	Institutionen för molekylär biovetenskap, Wenner-Grens institut, MBW	Prefekten
460	Institutionen för biologisk grundutbildning, BIG	Prefekten
474	Medicinsk näringslära	Prefekten
468	Zoologi	Prefekten
473	Institutionen för ekologi, miljö och botanik, DEEP	Prefekten
463	Institutionen för naturgeografi, NG	Prefekten
464	Institutionen för geologiska vetenskaper, IGV	Prefekten
484	Östersjöcentrum	Föreståndaren
485	Institutionen för miljövetenskap och analytisk kemi, ACES	Prefekten
483	Bergianska botaniska trädgården	Föreståndaren
400	Gemensamma ändamål, Nämnden	Dekanus
481	Stockholm Resilience Centre, SRC	Föreståndaren

STOCKHOLMS UNIVERSITET
Områdesnämnden för naturvetenskap
Anders Jigin

SAMMANSTÄLLNING 2017

Totala anslagsmedel inom utbildning på grundnivå och avancerad nivå
och forskning och utbildning på forskarnivå

Beslut
2016-12-07

Inst nr	Institution/enhet	Utbildning på grundnivå och avancerad nivå				Forskning och utbildning på forskarnivå						UGA+FUF	UGA+FUF
		Ram	Särskilda ändamål	Fast del av UGA-ramen med enhetshyra 2017	Summa UGA	Fast del		Prestationsdel	Studiestöd	Särskilda ändamål	Summa FUF	Summa Total	Summa Total
		kolumn 1	kolumn 2	kolumn 3	kolumn 4	Ram	Sektions-satsning	kolumn 7	kolumn 8	kolumn 9	Kolumn 10	kolumn 11	kolumn 12
		Bilaga 3	Bilaga 4	Bilaga 3		Bilaga 5	Bilaga 6	Bilaga 5	Bilaga 7	Bilaga 8			
401	Astronomi	2 791		816	3 607	12 302	207	3 992	4 134	3 827	24 462	28 069	26 660
402	Fysik	13 929	337	4 465	18 731	68 450	1 604	12 021	12 212	2 413	96 699	115 430	114 950
404	Meteorologi	2 137		922	3 059	18 827	317	2 629	3 559	0	25 332	28 391	28 641
405	Int Meteorol Institut.	0		0	0				0	2 304	2 304	2 304	2 270
403	Matematik	32 451	188	5 144	37 783	24 049	405	5 639	4 876	1 062	36 031	73 814	70 159
412	NADA	4 356		339	4 695	2 863	48	546	489	0	3 946	8 641	9 018
431	DBB	7 562	298	5 779	13 639	33 758	0	10 611	11 104	0	55 473	69 112	70 585
432	MMK	5 321	649	5 764	11 734	28 937	1 820	5 196	6 956	1 750	44 659	56 393	57 305
433	Organisk kemi	3 753	148	3 872	7 773	17 075	0	4 925	6 787	0	28 787	36 560	38 047
478	Neurokemi	2 748	1 615	1 847	6 210	9 389	0	1 668	3 031	0	14 088	20 298	21 528
460	BIG	34 387	2 570	7 765	44 722					0	0	44 722	41 317
465	MBW	0	0	973	973	64 244	0	7 729	13 152	1 900	87 025	87 998	91 502
468	Zoologi			420	420	26 590	2 674	3 998	6 797	650	40 709	41 129	42 178
473	DEEP	0	0	494	494	40 175	0	6 418	9 038	0	55 631	56 125	54 750
474	Med. näringslära	4 974		609	5 583					0	0	5 583	5 713
463	NG	33 190	0	10 467	43 657	22 130	373	5 618	4 933	5 144	38 198	81 855	86 023
464	IGV	17 951		5 160	23 111	21 175	1 072	4 283	3 473	0	30 003	53 114	54 854
485*	ACES (Analytisk kemi)	3 262	128	2 291	5 681	15 463	0	775	2 184	0	18 422	24 103	25 222
485*	ACES (Miljö kemi)	799	31	868	1 698	5 158	0	592	1 311	0	7 061	8 759	9 672
485*	ACES (ITM)	2 496		833	3 329	52 166	924	6 688	6 607	2 290	68 674	72 003	74 392
485*	ACES total	6 557	159	3 992	10 709	72 786	924	8 055	10 102	2 290	94 157	104 865	109 286
408	MND	48 990	3 289		52 279	8 901				232	9 133	61 412	60 554
481	SRC	0	0		0	12 769			2 468	1 500	16 737	16 737	15 944
483	Bergianska bot trädg				0	13 888				0	13 888	13 888	14 403
484	Östersjöcentrum				0	20 274				2 100	22 374	22 374	21 114
402	Fysikum-Alba Nova					18 013					18 013	18 013	17 732
401	Astronomi-Alba Nova					3 523					3 523	3 523	3 465
412	Nada Alba Nova					98					98	98	113
400	Nat vet fakulteten	0	1 597	806	2 403		0			28 263	28 263	30 666	34 297
	Summa	221 097	10 850	59 634	291 581	540 215	9 444	83 328	103 111	53 435	789 534	1 081 112	1 092 405
	Medel strat forsk omr										46 891	46 891	46 193
	Total				291 581						836 425	1 128 002	1 138 598

* För tydlighet visas Analytisk kemi , Miljö kemi och ITM separat och som den integrerade institutionen ACES (485).

KOLUMNFÖRKLARING TILL "SAMMANSTÄLLNING"

Kolumn 1	Ekonomiska ramar inom UGA budgetåret 2017. Bilaga 3
Kolumn 2	Medel budgeterade för särskilda ändamål inom UGA. Bilaga 4.
Matematik	188 tkr Matematikcentrum
Fysikum	337 tkr Medföljandefinansiering 337 tkr/år 2017-2018
ACES	128 tkr Labsäkerhet, Analytisk kemi 31 tkr Labsäkerhet, Miljökemi
Biokemi o biofysik	298 tkr Labsäkerhet.
MMK	440 tkr Förstärkning kansliet KÖL 209 tkr Labsäkerhet
Organisk kemi	148 tkr Labsäkerhet
Neurokemi	108 tkr Labsäkerhet 1 507 tkr Hyreskostnad permanent, rektors beslut
MND	1 041 tkr Till samordningsinst för utbildningsadministration + studievägledning. 2 248 tkr Medel till nationellt resurscentrum för kemi.
Kolumn 3	Medel för fast del av UGA-ramen 2017. Bilaga 3.
Kolumn 4	Summering av kolumnerna 1-3, totalt fördelade medel till institutionerna för verksamhet inom UGA.
Kolumn 5	98% av fasta delen av FUF. Bilaga 5.
Kolumn 6	2% av fasta delen, sektionssatsningen. Bilaga 6.
Kolumn 7	Prestationsdelen. Bilaga 5.
Kolumn 8	Medel för studiestöd. Bilaga 7.
Kolumn 9	Medel avsatta för särskilda ändamål inom FUF. Bilaga 8.
Astronomi	3 179 tkr Institutet för Solfysik permanent tillskott. Universitetsstyrelsens beslut 648 tkr Forskningsstöd Göran Östlin

Fysikum	1 000 tkr	Core Facility, Nanotechnology, 120701-180630, 1 000 tkr/år.
	1 000 tkr	Fysikum. Frielektronlaserforskning, 1 000 tkr/år, 2017-2018. Rektors strategiska satsningar.
	413 tkr	Medföljandefinansiering 413 tkr/år 2017-2018
Matematik	500 tkr	Core Facility, Statistiskt stöd , 130701-180630, 500 tkr/år.
	62 tkr	Stockholms matematikcentrum 250 tkr/år, 2016-01-01 – 2020-06-30. FUF 25 %.
	500 tkr	Stockholms matematikcentrum 500 tkr/år, 2016-01-01 – 2020-06-30. Rektors strategiska satsningar.
IMI	2 304 tkr	IMI erhåller 2 304 tkr år 2017.
MND	232 tkr	Samordning av ämnesdidaktiska forskarskolans verksamhet 2017.
MMK	1 750 tkr	Transmissionselektronmikroskop, MMK, 1 750 tkr/år 2017-2026.
MBW	950 tkr	Core Facility, Imaging Facility, 120701-180630, 950 tkr/år.
	950 tkr	Core Facility, Djurfaciliteten , 130701-180630, 950 tkr/år.
Zoologi	650 tkr	CEK Centrum för Evolutionär Kulturforskning, 650 tkr/år 2015-2017.
DEEP	9 450 tkr	<i>Permanent tillskott till Institutionen för ekologi, miljö och botanik på totalt 9 450 tkr för hyreskostnad.. Detta tillskott återfinns i bilaga 5 kolumnen Ramhöjning/Permanent tillskott. Universitetsstyrelsens beslut</i>

NG	2 000 tkr	Tarfala forskningsstation permanent tillskott på 2 000 tkr 2017.
	144 tkr	Forskningsstöd Clas Hättestrand på 144 tkr 2017.
	1 000 tkr	Medfinansiering av det strategiska partnerskapet kring forskningsstationen NEO i Grekland, 1 000 tkr/år 2015-2019. Universitetsstyrelsens beslut
	500 tkr	Medfinansiering av det strategiska partnerskapet kring forskningsstationen NEO i Grekland, 500 tkr 2017 för retroaktivt 2016. Universitetsstyrelsens beslut
	500 tkr	Medfinansiering av det strategiska partnerskapet kring forskningsstationen NEO i Grekland, 500 tkr/år 2017-2019. Universitetsstyrelsens beslut
	1 000 tkr	Möjliggörande av ansökningar om EU-bidrag till forskning vid forskningsstationen NEO i Grekland 1 000 tkr 2017.
ACES	1 000 tkr	Core Facility, "Delta Facility"(ECISTOP), 120701-180630, 1 000 tkr/år.
	750 tkr	Medföljandefinansiering vid ACES 750 tkr/år 2017-2018.
	540 tkr	Forskningsstöd Cynthia de Wit
ÖC	920 tkr	<i>Permanent tillskott till Östersjöcentrum på totalt 920 tkr för hyreskostnad.. Detta tillskott återfinns i bilaga 5 kolumnen Ramhöjning/Permanent tillskott. Universitetsstyrelsens beslut</i>
	1600 tkr	Forskningsfartyget Electra, 1 600 tkr/år 2017-2026.
	500 tkr	Gästprofessor i kungens namn vid Östersjöcentrum. 500 tkr/år 2017-2020.
SRC	1 500 tkr	SRC erhåller 1 500 tkr/år under 2015-2018 för OH-kompensation då förutsättningar ändrats avseende forskningsprogram från MISTRA. Universitetsstyrelsens beslut
	270 tkr	<i>Permanent tillskott till SRC på totalt 270 tkr för hyreskostnad.. Detta tillskott återfinns i bilaga 5 kolumnen Ramhöjning/Permanent tillskott. Universitetsstyrelsens beslut</i>

Nämnden	1 360 tkr	Medfinansiering av strålrör vid MAX IV-lab i Lund 1 360 tkr/år, 2012-2021. Universitetsstyrelsens beslut.	1 360
	450 tkr	Medfinansiering av strålrör vid MAX IV-lab i Lund 450 tkr/år, 2016-2021. Rektors strategiska satsningar.	450
	500 tkr	BioScience 500 tkr/ år, permanent. Universitetsstyrelsens beslut.	500
	1 705 tkr	Geovetenskatens hus (år 9 av 10 år). Universitetsstyrelsens beslut.	1 705
	248 tkr	Geohuset garanti, totalt 4,5 Mkr under 10 år, 2011-2020, UGA 45 % och FUF 55 %.	248

Kolumn 10 Summering av kolumnerna 5-9, totalt fördelade medel till institutionerna för verksamhet inom FUF.

Kolumn 11 Totalsumma, kolumn 4 plus kolumn 10, anslagsmedel för UGA och FUF.