

STAD

Debatt och
reflexion om
urbana landskap

32

MARS
2021

Pris: 99 kr



Vad händer med stadskärnan?

Kvinnorna formade vardags- landskapen



Som en detektiv har Catharina Nolin låtit ledtrådar föra henne genom historien i jakten på de första svenska kvinnliga landskapsarkitekterna och deras verk. Hon fann ett rikt – men hotat – kulturarv.

TEXT: KARIN ANDERSSON

FOTO: SAMUEL UNÉUS

Catharina Nolin är professor i konstvetenskap och forskare på Institutionen för kultur och estetik vid Stockholms universitet. Hon har spenderat de senaste åren av sitt yrkesliv i arkiv. Det hon sökt efter är de kvinnliga landskapsarkitekterna som varit med och format både yrkets praktik som den ser ut idag och det svenska stadslandskapet – men som fallit i glömska. Städats bort och suddats ut.

Hennes sökande har tagit henne utanför Sveriges gränser till olika platser i Europa och sedan tillbaka till Sverige igen, till gestaltade och byggda miljöer som är en del av välfärdssamhällets vardagslandskap. Bostadsområden, folkparker, innergårdar, sjukhusmiljöer och fabriksområden. Platser ritade av kvinnor som Ester Claesson, Ulla Bodorff och Sylvia Gibson. Namn som få idag känner till.

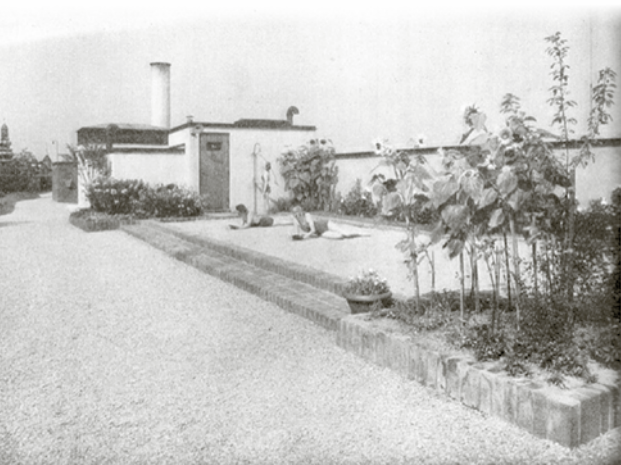
Catharina Nolin kämpar för att platserna, vars upphovskvinnor tillåtit att glida ut ur historien, ska bevaras. Jag undrar om hon får gehör och hon svarar att ja, det får hon, till viss del.

– Kvinnliga landskapsarkitekter blir mer beforskade och kända. Men det går långsamt. För långsamt, säger Catharina Nolin.

För samtidigt som kunskapen sprids växer hotet om att platserna ska försvinna i förtätningens namn.

Några dagar före vårt samtal har Catharina Nolin publicerat ett öppet brev till ledamöter i Stockholms byggnadsnämnd. Brevet inleds: *Den modernistiska landskapsarkitekturen är i fara, och allra värst är det för verk av kvinnliga landskapsarkitekter.* Catharina Nolin frågar: *Ska vi acceptera att verk av landets mest ansedda och nyskapande landskapsarkitekter uttraderas?*

Anledningen till brevet är att Kooperativa Förbundets huvudkontors takträdgårdar vid Slussen i Stockholm, ritade av Ulla Bodorff och beskrivna av Nolin som modernistiskt epokgörande, riskerar att rivas när fastighetsägaren vill bygga om. →



Ulla Bodorff var en av dem som introducerade funktionalismen i Sverige. KF:s takträdgårdar. Fotograf okänd. HSB Riksförbunds arkiv hos Centrum för Näringslivshistoria.

Kooperativa Förbundets huvudkontors takträdgårdar vid Slussen i Stockholm, ritade av Ulla Bodorff och beskrivna av Nolin som modernistiskt epokgörande, riskerar att rivas när fastighetsägaren vill bygga om. Fotograf okänd. HSB Riksförbunds arkiv hos Centrum för Näringslivshistoria.

– KF:s takträdgårdar är bara ett exempel av många. På kvarteret Plankan på Södermalm har nyligen Sylvia Gibsons nyskapande gård från mitten av 1960-talet raderas ut helt. Svenska Bostäder har beslutat att bygga ett nytt lägenhets-hus mitt på den öppna gården.

Byggnadskroppen i kvarteret Plankan löper runt hela kvarteret, runt en stor öppen gård, en boende- och stadsmiljö med inspiration från Wiens storgårds-kvarter, som på liknande sätt kombinerade bostadsbyggande med allmänna park- och grönytor.

Markplaneringen till hela Reimersholme, en liten ö med bostadshus, parker, planteringar och stenpartier väster om Södermalm, är unik och ritad av Ulla Bodorff. Där har det funnits planer på förtätning, som nu skrinlagts.

– Där, liksom i kvarteret Plankan, har boende motsatt sig de stora ingreppen. Ofta vet de mer om platsens kulturhistoriska värde än kommunen.

Ett sätt att skydda dessa verk är att väcka frågan om byggnadsminnesförklaring, men då måste platsen vara väldigt väl bevarad. Men det är inte okomplicerat.

– Det finns en stor skillnad mellan en byggnad och en trädgård – ett hus kan förändras och förfalla men grundstrukturen finns nästan alltid kvar, en trädgård eller en park utvecklas på ett annat sätt. Och då kanske bedömningarna också måste göras på ett annat sätt än idag.

»Hennes sökande har tagit henne utanför Sveriges gränser till olika platser i Europa och sedan tillbaka till Sverige igen ...

Det var nästan en slump att Catharina Nolin började fördjupa sig i historien om våra tidiga kvinnliga landskapsarkitekter. För 20 år sedan blev hon ombedd att till en bok om svensk trädgårdskonst skriva om en, för henne då okänd, landskapsarkitekt som hette Ruth Brandberg.

– Jag visste ingenting om henne då men insåg snart att hon hade en jätteinträsant och spännande historia. Hon jobbade bland annat för Selma Lagerlöf på Mårbacka och ritade även flera sjukhusanläggningar, men nästan alla de är borta idag.

Catharina Nolin anade att här fanns ett enormt område som nästan ingen visste någonting om. Hon började leta efter kvinnorna som varit med och format Sverige.

– Jag var en erfaren arkivforskare redan då, men det var något helt annat att forska om de här kvinnorna än på en manlig arkitekt eller om offentliga parker, som jag gjort tidigare.

De flesta av de kvinnliga landskapsarkitekterna var inte gifta och det fanns ingen familj som tog hand om deras arbetsmaterial. Kontoren de drev lades ner när de själva pensionerades eller gick bort. Det finns inget arkiv i Sverige som systematiskt samlar in material från landskapsarkitekter eller om landskapsarkitektur. Det material som finns kvar är således väldigt utspritt. För Catharina Nolin innebar det att hon behövde vara uppfinningsrik och hitta olika vägar i sitt sökande.

– Det var spännande att se och försöka hitta material. Alla de här kvinnorna är utbildade, utomlands eftersom det inte fanns någon utbildning inom trädgårdskonst i Sverige – här utbildade man sig till trädgårdsmästare. Trädgårdsutbildning var inte stängd för kvinnor, men man behövde ha gjort praktik i en trädgård, och det var svårt att ordna, säger hon.

Det innebar att när de kom tillbaka till Sverige för att arbeta hade de många nya idéer men de saknade en tidigare lärare som kunde backa upp dem och introducera dem till den svenska marknaden, vilket var ingången till arbetslivet för många av deras manliga kollegor. →



Kvinnliga landskapsarkitekters liv och verk blir mer beforskade och kända. Men det går för långsamt, anser Catharina Nolin.



Kv Humleboet. Ester Claesson, som brukar kallas Sveriges första kvinnliga landskapsarkitekt, skapade redan på 1910-talet en banbrytande bostadsgård i Röda Bergen i Vasastan i Stockholm. Kvarteret Humleboet utgjordes av hus runt en rektangulär gård. Fotograf okänd. HSB Riksförbunds arkiv hos Centrum för Näringslivshistoria.

Många av de tidiga kvinnliga landskapsarkitekterna kom att arbeta med det som brukar kallas välfärdssamhällets vardagslandskap, där man byggde för en bredare allmänhet än vad som gjorts tidigare.

– Många av deras verk präglas av en stor förståelse för dem som ska använda platsen. Det är tydligt att de ser landskapsarkitektur som en social praktik med ett stort engagemang för att underlätta för vardagen, säger Catharina Nolin.

Ulla Bodorff var med och introducerade funktionalismen i Sverige och gjorde många uppdrag för HSB. Bland annat bostadsområdet Fröslunda i Eskilstuna, ett omfattande bostadsområde med punkthus, smalhus och småhus samt ett centrum som inte riktigt slutfördes. Det är planerat utifrån topografin och växtligheten är vald för att passa ihop med husformerna.

Catharina Nolin nämner också Ulla Bodorffs arbete med Riksby i Bromma, vars planering avspeglar samhällets uppbyggnad i stort men som också var gjord för att underlätta vardagen för i första hand kvinnorna, och Bertåga begravningsplats i Uppsala, som tongivande.

Ester Claesson, som brukar kallas Sveriges första kvinnliga landskapsarkitekt, skapade redan på 1910-talet en banbrytande bostadsgård i Röda Bergen i Vasastan i Stockholm. Kvarteret Humleboet utgjordes av hus runt en rektangulär gård. Istället för att varje byggherre skulle ha sin del av gården tog Claesson fram ett förslag om en stor öppen och enhetlig gård för alla boende att dela på som en väsentlig del i boendemiljön, formad för planteringar och med platser för social samvaro.

En drivkraft för Catharina Nolin har varit att visa för dagens landskapsarkitekter hur yrket har sett ut och utvecklats.

– Landskapsarkitektutbildningen är idag kvinnodominerad. Jag vill ge de kvinnorna en historia där de kan se sig själva. ●