

ÅRSREDOVISNING
STOCKHOLMS
UNIVERSITET
1998

Årsredovisning 1998 (doss 112, dnr 2565/98)
har producerats av planeringsenheten vid Stock-
holms universitet. Ekonomiavdelningen har
svarat för den ekonomiska redovisningen.

Redaktör och handläggare: *Kersti Bergman*
Omslag och tryck: *ArcoMedia*, Stockholms
universitet, februari 1999.

Årsredovisningen finns också att hämta hem på
adress: [http://www.su.se/Organisation/
Forvaltningen/Planeringsenheten/sidor/
AR98.html](http://www.su.se/Organisation/Forvaltningen/Planeringsenheten/sidor/AR98.html)

<i>Rektors förord</i>	<i>5</i>
<i>Inledning</i>	<i>7</i>
<i>Grundutbildning</i>	<i>13</i>
<i>Forskning och forskarutbildning</i>	<i>35</i>
<i>Övriga redovisningar</i>	<i>59</i>
<i>Ekonomisk redovisning</i>	<i>81</i>

Förord

Under 1998 firade Stockholms universitet 120-årsjubileum. Den 14 oktober 1878 hölls de första föreläsningarna, i fysik och kemi, på den nya Stockholms högskola. Samma dag 120 år senare höll professor Hans Hansson på nytt en föreläsning i fysik över samma ämne som den första föreläsningen 120 år tidigare. Föreläsningen illustrerade den nästan svindlande snabba utveckling som vetenskapen undergått på 120 år och till vilken Stockholms högskola, från och med 1960 Stockholms universitet, lämnat betydelsefulla bidrag.

120-årsdagen firades i vår nya Aula Magna, som invigdes i slutet av 1997. Den nya aulan har betytt mycket för Stockholms universitet och givit oss nya möjligheter. Bland mycket annat kan nämnas att vi där under året kunnat genomföra universitetsgemensamma magister- och kandidatpromotioner. Därmed har vi fått möjlighet att på ett värdigt sätt kunna fira den betydelsefulla insats våra studenter gjort genom sina framgångsrika studier.

Vår årliga promotions- och installationsfest har vi emellertid låtit förbli i Stockholms stadshus. Från vår sida är det en markering av vårt starka band med Stockholms stad alltsedan högskolans grundande. Årets fest var särskilt högtidlig genom att Deras Majestäter Konungen och Drottningen med anledning av 120-årsjubiléet hedrade den med sin närvaro.

Vår traditionellt omfattande öppna föreläsningsverksamhet intensifierades under året. Programmet blev synnerligen omfattande. Anledningen var dels 120-årsjubiléet, dels det faktum att Stockholm 1998 var europeisk

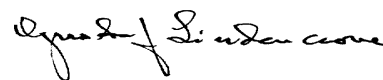
kulturhuvudstad. Våra insatser gjordes under mottot ”Vetenskap är också kultur”.

Under året har institutet för tillämpad miljöforskning flyttat in i grundligt upprustade lokaler inom universitetsområdet.

Beslut har också fattats om en flyttning av vår största institution, den företagsekonomiska, till Kräftriket på västra sidan Roslagsvägen. Institutionen kommer att flytta in i befintliga men fullständigt ombyggda lokaler, där Veterinärhögskolan en gång höll till. Stockholms universitets campusområdes utsträckning ända från Sveaplan i söder till och med Bergianska trädgården i norr på båda sidor av Roslagsvägen blir därmed ännu mer markerad.

Vi har även under detta år kunnat hålla oss inom de givna ekonomiska ramarna. Bokslutet visar på ett överskott av drygt 21 miljoner kronor, det vill säga ca 1 procent av den totala omslutningen. Nödvändigheten av en balanserad ekonomi har tyvärr medfört besparingar som på många håll minskat undervisningsutbudet och medfört en minskad prestationsgrad inom grundutbildningen. Däremot har antalet doktorsexamina visat en glädjande ökning efter flera år av stagnation och uppgick under året till 196 mot 143 förra året.

Stockholm, februari 1999



Gustaf Lindencrona
rektor

<i>Fakta om Stockholms universitet</i>	<i>9</i>
<i>Övergripande mål för verksamheten</i>	<i>10</i>
<i>Något om årsredovisningen</i>	<i>10</i>

INLEDNING

Fakta om Stockholms universitet

Stockholms högskola grundades år 1878 och fyllde därmed 120 år 1998. Högskolan tillkom med ett starkt lokalt stöd och var avsedd att vara en mötesplats för fri intellektuell verksamhet - i kontrast till de gamla universiteten i Uppsala och Lund. Stockholms högskola startade som en mindre högskola med endast ett fåtal forskare och studenter. Den gav också öppna föreläsningar för en intresserad stockholmspublik.

Till en början bedrevs forskning och utbildning främst inom det naturvetenskapliga området. År 1904 fick Stockholms högskola examensrätt och år 1906 utdelades den första doktorsgraden. Den matematisk-naturvetenskapliga fakulteten kompletterades 1907 med juridisk fakultet. År 1919 bildades den humanistiska fakulteten och ur den 1964 den samhällsvetenskapliga fakulteten.

År 1960 blev Stockholms högskola Stockholms universitet. Fram till 1970-talet fanns de flesta institutioner i innerstaden runt Observatoriekullen, men en utflyttning till Frescati skedde sedan vartefter de blå höghusen, Södra husen, började bli klara. Där finns nu flertalet institutioner inom humanistisk, juridisk och samhällsvetenskaplig fakultet samlade. I takt med att andra byggnader såsom Arrheniuslaboratoriet och Geovetenskapens hus uppförts har också så gott som alla institutioner inom den matematisk-naturvetenskapliga fakulteten flyttat ut till frescatiområdet. Stockholms universitet har därmed blivit ett utpräglat campusuniversitet med ett område som sträcker sig från Sveaplan i söder till och med Bergianska trädgården i norr, med centrum i Frescati. Namnet Frescati fick

området efter Gustav III:s resa till Italien.

Namnet kommer från italienskans Frascati.

Också övriga byggnader såsom Juristernas hus, Allhuset, universitetsbiblioteket, Frescatihallen och det senaste tillskottet, Aula Magna, har bidragit till att skapa ett modernt campus och en inspirerande miljö.

Stockholms universitet har under åren växt till ett storstadsuniversitet med stor bredd och mångfald. Forskningen är inriktad på grundforskning. Grundläggande utbildning bedrivs i form av drygt 1 200 kurser inom ett åttiototal ämnen samt ett trettiotal utbildningslinjer eller program. Det finns knappt 115 forskarutbildningsämnen.

Stockholms universitet har fortfarande kvar de fyra ursprungliga fakulteterna. Övriga fakulteter är av tradition förlagda till andra högskolor i regionen. Med dessa högskolor bedriver Stockholms universitet ett omfattande samarbete liksom med nystartade Södertörns högskola. Samarbetet i regionen har också utvecklats genom Stockholms akademiska rektorskonvent och Stockholms akademiska forum, som är ett initiativ av rektorskonventet och som invigdes i juni 1998. Stockholms akademiska forum skall vara en gemensam mötesplats för samverkan och dialog mellan högskolorna i Stockholm samt utgöra en plattform för samverkan med omvärlden. Stockholms akademiska forum skall också fungera som ett ansikte utåt för det akademiska Stockholm. Lokalerna finns i Stockholms kulturhus.

År 1998 invigdes Studentpalatset, som ligger i Stockholms universitets gamla lokaler på Norrtullsgatan 2. Studentpalatset är resultatet av ett samarbete under Stockholms akademiska rektorskonvent och erbjuder läsplatser och service till alla studenter i regionen.

1998 fyllde Stockholms universitet 120 år. Detta firades med bland annat ett symposium: Frescati - huvudstadsuniversitet och arkitekturpark. Samma namn har också en bok som gavs ut till jubileet.

Stockholms universitet är idag ett storstadsuniversitet med drygt 30 000 studenter inom grundutbildningen. Till höstterminen 1998 antogs 15 500 studenter och av dessa var 61 procent kvinnor och 39 procent män. Vid universitetet finns också drygt 2 200 aktiva forskarstuderande.

Vid Stockholms universitet finns fyra fakulteter: humanistisk, juridisk, samhällsvetenskaplig och matematisk-naturvetenskaplig. Verksamheten bedrivs vid omkring 80 institutioner och ett antal forskningscentra. Vid universitetet finns idag ca 6 200 anställda inklusive timanställda.

Universitetets totala intäkter uppgick under året till 2 152 miljoner kronor, varav 29,9 procent var intäkter genom anslag för grundutbildning, 36,1 procent intäkter genom anslag för forskning och forskarutbildning och 34,0 procent externa medel. Kostnaderna för året var knappt 2 137 miljoner kronor och resultatet av verksamheten var drygt 21 miljoner kronor.

Övergripande mål för verksamheten

De övergripande målen för Stockholms universitet och andra högskolor är angivna i Högskolelagen (SFS 1992:1434, senast ändrad 1997:1330) och Högskoleförordningen (SFS1993:100, omtryck 1998:1003, senast ändrad 1998:1272). Härur kan man utläsa att högskolan skall dels bedriva utbildning som vilar på vetenskaplig eller konstnärlig grund samt på beprövad erfarenhet, dels bedriva forskning eller konstnärligt utvecklingsarbete

samt annat utvecklingsarbete. Högskolorna skall också samverka med det omgivande samhället och informera om sin verksamhet.

Som komplement till de övergripande fastställda målen har Stockholms universitet allmänna mål för verksamheten internt. Ett övergripande måldokument fastställdes av universitetsstyrelsen den 18 juni 1993, vilket fortfarande äger giltighet. I detta nämns bland annat att Stockholms universitet har ambitionen att bevara och oavslåtligen stärka sambandet mellan forskning och utbildning i enlighet med det moderna universitetsideal som formulerades i början på 1800-talet. Universitetet skall också verka för ett samarbete med det omgivande samhället och de övriga högskolorna i regionen, en intensiv internationell samverkan, en stark lokal förankring och en bredd och mångfald i verksamheten. Universitetsstyrelsen har också fastställt mer specificerade mål för särskilda delar av verksamheten. Dessa gäller bland annat kvalitet i grundutbildningen, studentinflytande, studievägledning, information, informationsteknik, jämställdhet, det interna miljöarbetet samt handikappfrågor. Måldokumentet finns på universitetets hemsida under adress: <http://www.su.se/Allman/Maldokument/>

Något om årsredovisningen

Årsredovisningen är en sammanfattning av den verksamhet som bedrivits vid universitetet under det gångna året. Den utgör också en naturlig utgångspunkt för planeringen av den fortsatta verksamheten.

Ett av syftena med årsredovisningen är att den skall utgöra underlag för regeringens uppföljning samt prövning och budgetering av myndighetens verksamhet, vilket framgår av förordningen (1996:882) om myndigheters

årsredovisning mm. Denna förordning har styrt utformningen av årsredovisningen, liksom Ekonomistyrningsverkets föreskrifter och allmänna råd för tillämpningen av förordningen. Även förordningen (1993:1153) om redovisning av studier mm vid universitet och högskolor, särskilt kapitel 4 om resultatredovisning, har påverkat årsredovisningens utformning, vilket också gäller avgiftsförordningen (1992:191), regleringsbrevet för budgetåret 1998 avseende anslag till universitet och högskolor mm samt budgetpropositionen för 1998 avseende utbildning och universitetsforskning (utgiftsområde 16). Ett internt beslut fattat av universitetsstyrelsen styr också vilka uppgifter som skall ingå i resultatredovisningen.

Huvudadressaten för årsredovisningen är regeringen, särskilt Utbildningsdepartementet, men förhoppningen är att övriga som är intresserade av att se vad som hänt under året vid Stockholms universitet också skall kunna finna intressant information och vägledning.

Data som redovisas i årsredovisningen skall jämföras med de tre närmast föregående åren. I de fall detta varit möjligt har så också skett. Jämförelsen skall enligt ett regeringsbeslut i december 1998 göras per kalenderår. Uppgifter per kalenderår har i flera fall inte varit möjligt att få fram, bland annat gäller detta ekonomiska data. En jämförelse har därför gjorts med läsår eller budgetår, för att göra en intern uppföljning möjlig.

Årsredovisningen innehåller även sådana uppgifter som inte är föranledda av direkta åiterrapporteringskrav. Dessa uppgifter finns med i årsredovisningen för att underlätta den interna uppföljningen och för att ge ett bättre underlag för planeringen av verksamheten.

<i>Inledning</i>	15
<i>Regional rekrytering</i>	16
<i>Sökandetryck</i>	16
<i>Helårsstudenter och helårsprestationer</i>	17
<i>Grundutbildningens omfattning</i>	17
<i>Fördelning på fakulteter</i>	18
<i>Prestationsgrad</i>	19
<i>Studerandegrupper</i>	19
<i>Fortbildning och vidareutbildning</i>	19
<i>Distansutbildning</i>	20
<i>Fördjupningsnivåer</i>	20
<i>Könsfördelning</i>	21
<i>Åldersfördelning</i>	21
<i>Avlagda examina</i>	22
<i>Sommarterminen</i>	23
<i>Finansiering</i>	23
<i>Intäkter</i>	23
<i>Kostnader</i>	24
<i>Myndighetskapital</i>	26
<i>Uppdragsutbildning</i>	26
<i>Uppdrag för annan högskola</i>	26
<i>Annan uppdragsutbildning</i>	26
<i>Uppdragsutbildningens intäkter</i>	27
<i>Uppdragsutbildningens kostnader</i>	27
<i>Särskilda åtaganden</i>	27
<i>Särskilda utbildningar</i>	31
<i>Basår</i>	31
<i>Aspirantutbildning</i>	32
<i>Svenska som främmande språk</i>	32
<i>Regleringsbrevets målangivelser</i>	32

Grundutbildning

INLEDNING

Grundutbildningen vid Stockholms universitet skall ge studenterna förutsättningar att utveckla en vetenskaplig kunskapssyn med ett kritiskt och självständigt förhållningssätt. Grundutbildningen skall också sträva efter ett nära samband med forskning, en ökad internationell inriktning. Undervisningens innehåll, uppläggning och genomförande skall präglas av jämställdhet och nya undervisnings- och examinationsformer skall utvecklas. Stockholms universitet skall också sträva efter en fortsatt stark lokal förankring med en omfattande lokal rekrytering samt erbjuda utbildning till dem som vill studera deltid.

Grundutbildningen vid Stockholms universitet bedrivs inom humanistisk, juridisk, samhällsvetenskaplig och matematisk-naturvetenskaplig fakultet. Grundutbildningen ges inom ca 30 program och drygt 1 200 kurser inklusive specialkurser och särskilda inriktningar, eller drygt 800 fristående kurser som går att söka utanför utbildningsprogram.

Att stärka sambandet mellan forskning och utbildning ingår som ett naturligt led i det kvalitetsarbete som bedrivs vid universitetet. Professorer och övriga forskare deltar på alla nivåer i grundutbildningen. Påbyggnadskurser och specialkurser präglas ofta av de forskningsinriktningar som finns vid institutionen. Studenterna uppmanas i många fall att skriva sina examensarbeten inom ramen för de forskningsprojekt som finns vid institutionen. Lärare ges också möjlighet att forska inom ramen för sin tjänst bland annat genom fördelning av rörlig resurs. Vid den matematisk-naturvetenskapliga fakulteten finns ett stort inslag av laborationer i undervisningen vilket

bidrar till en forskningsanknytning. Vid denna fakultet har under 1998 en introduktionskurs startats - Vår plats i universum - där studenterna bland annat får lära sig att definiera den experimentella vetenskapens arbetssätt.

Utbildningen skall anpassas till arbetsmarknadens behov. Detta har fått till följd att institutionen för data- och systemvetenskap samt de matematisk-naturvetenskapliga institutionerna givits huvuddelen av de nya platserna vid Stockholms universitet. Denna fördelning är universitetsstyrelsens åtgärd för att tillgodose arbetsmarknadens behov av utbildade inom naturvetenskap och teknik.

Utbildningsutbudet förändras kontinuerligt också på andra sätt. Under året har nya kurser och inriktningar startats. Vid bland annat den humanistiska fakulteten sker en utveckling mot en ökad IT-anpassning. Man har också inrättat en projektledarutbildning och en EU-tolkutbildning. Utöver denna kan nämnas inrättandet av en magisterkurs i europeisk ur-banisering samt en kurs i europatankens idé-historia. Vid juridiska fakulteten har beslut fattats om en ny magisterutbildning i rättsin-formatik. Fakulteten har också tagit initiativ till samverkan med andra fakulteter för att bredda utbildningsutbudet. Vid den samhällsvetenskapliga fakulteten har magisterutbildningarna byggts ut. En särskild socionombildning med inriktning mot mångkulturella miljöer har startats. Inom den matematisk-naturvetenskapliga fakulteten har nya yrkesinriktade magisterutbildningar inrättats, bland annat i miljöledning och miljörevision, som är en fakultetsövergripande utbildning. En ny kurs - presentation av naturvetenskap - har också inrättats med syfte att öka naturvetarnas kompetens i muntlig och skriftlig framställning.

REGIONAL REKRYTERING

Stockholms universitet är ett huvudstadsuniversitet och en stor del av universitetets studenter kommer från närområdet. Under många år har andelen studenter från den egna regionen överstigit riksgenomsnittet. En stark lokal förankring och en omfattande lokal rekrytering ingår i de traditioner från Stockholms högskola som universitetet vill vårda och utveckla.

Den regionala rekryteringen är fortfarande stark men de senaste åren har andelen nybörjare från det egna länet minskat, från 71 procent läsåret 1993/94 till 61 procent läsåret 1995/96. En förklaring till den minskande regionala rekryteringen kan vara att utbildningarna vid Stockholms universitet är intressanta och attraherar studenter från hela landet, vilket ökar konkurrensen om utbildningsplatserna. En större andel studenter från andra delar av landet för dock med sig att det blir en omfattande brist på studentbostäder i stockholmsregionen.

Skillnaden i rekryteringen är stor mellan olika delar av stockholmsregionen. Andelen högskolenybörjare från kommuner som Danderyd, Lidingö och Täby är större än från t ex Värmdö, Haninge och Norrtälje. Södertörns högskola skapades delvis med syftet att utjämna dessa skillnader. Stockholms universitet har ett omfattande samarbete med Södertörns högskola och har medverkat i uppbyggnaden av högskolan. Stockholms universitet vidtar även andra åtgärder, se nedan under samverkan med skolor i regionen, sid 62.

SÖKANDETRYCK

Antalet platser i högskolan har ökat kraftigt sedan 1960-talet, främst under senare år. An-

talet sökande till högskolan har under samma period också ökat i stor omfattning. Sökandetrycket har därmed legat kvar på en hög nivå.

Stockholms universitet har haft ett mycket högt sökandetryck. Under 1998 skedde dock en viss förändring. Till höstterminen 1998 sökte 47 000 till 15 500 platser med lokal antagning. Detta är en minskning i jämförelse med hösten 1997, då 50 000 sökte till 15 000 platser. Det går ännu inte att avgöra om det är en temporär förändring, eller ett trendbrott. En förklaring till det minskade sökandetrycket kan vara det något förbättrade arbetsmarknadsläget, men också det faktum att ungdomarna i åldersgruppen 19-20 för närvarande är färre än tidigare kan vara en förklaring. Sökandetrycket är emellertid fortfarande högt vid Stockholms universitet och det innebär höga krav på betyg eller resultat på högskoleprov med hård konkurrens om platserna. Skillnaden är dock stor mellan de olika fakulteterna. I *figur 1* visas genomsnittligt sökandetryck per fakultetsnämnd. Sökandetrycket är betydligt större till program än till fristående kurser. Den språkvetenskapliga och den matematisk-naturvetenskapliga fakultetsnämnden har en lägre andel sökande till sina utbildningar än övriga fakultetsnämnder.

Fakultetsnämnd	Program	Kurs
Historisk-filosofisk	5,2	4,2
Språkvetenskaplig	—	2,4
Juridisk	5,7	4,2
Samhällsvetenskaplig	9,7	4,3
Matematisk-naturvetenskaplig	2,3	1,7

figur 1: Genomsnittligt antal förstahandssökande per plats per fakultetsnämnd uppdelat på program respektive kurser hösten 1998. Det är det *genomsnittliga* antalet sökande som redovisas. Till en viss utbildning kan det finnas ett stort antal sökande till endast ett fåtal platser. I siffrorna finns även de program som har central antagning via VHS redovisade.

Sökandetrycket är mycket starkt till vissa program som ges vid Stockholms universitet. I *figur 2* visas några program med ett stort antal sökande.

Program, poäng	H 98	H 97	H 96
Psykologlinjen, 200 p	34	—	12
Biologisk-geovetenskapliga linjen, 120/160 p	22	42	36
Biologlinjen, 120/160 p	25	40	29
Nutritionlinjen, 120/160 p	36	35	16
Molekylärlinjen, 120/160 p	18	29	21
Socionomlinjen, 140 p	25	28	21
Ekonomlinjen, 120/160 p	15	19	14
Data- och systemvetenskapliga linjen, 120/160 p	19	18	13
Geovetarlinjen, 120/160 p	10	12	11
Kemistlinjen, 120/160 p	11	12	11
Kulturvetarlinjen, 120/160 p	9	12	7
Juristlinjen, 180p	8	9	9
Samhällsplanerarlinjen, 120/160 p	6	8	8
Fysikerlinjen, 120/160 p	8	6	6
Matematisk-datalogiska linjen, 120/160 p	20	6	5
Projektlinjen i matematik, fysik och matematisk statistik 120/160 p	9	5	8

figur 2: Behöriga sökande per plats på några program höstterminerna 1996-1998.

Efterfrågetrycket på fristående kurser är också högt. Antal behöriga sökande till vissa eftersökta kurser visas i *figur 3*.

Kurs, poäng	H 98	H 97	H 96
Data- och systemvetenskap, 40 p	70	115	72
Medie- och kommunikationsvetenskap, 40 p	80	99	59
Pedagogik med inriktning mot PAO, 20 p	56	65	80
Praktisk svenska, 20 p	48	65	43
Historia, 20 p	56	55	-
Samhällskunskap, 40 p	36	55	55
Kriminologi, 20 p	49	52	28
Svenska, 20 p	11	46	20
Juridisk översikt kurs, 10 p	78	44	39

figur 3: Behöriga sökande per plats på några av de mest sökta kurserna höstterminerna 1996-1998.

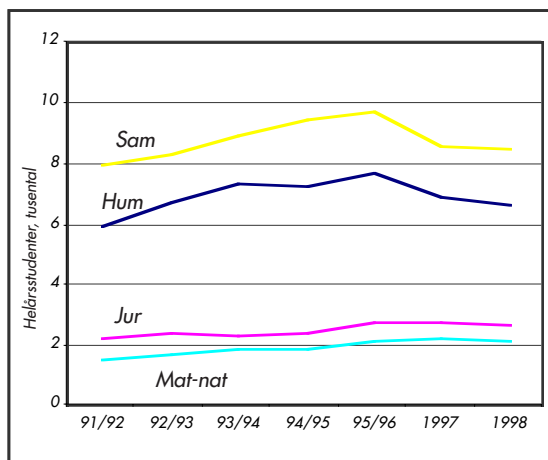
HELÅRSSTUDENTER & HELÅRSPRESTATIONER

Grundutbildningens omfattning

Expansionen i grundutbildningen har varit omfattande i Sverige de senaste åren. Mellan läsåren 1991/92 och 1995/96 ökade grundutbildningen i landet, räknat i helårsstudenter, med 39 procent.

Grundutbildningen vid Stockholms universitet har också ökat i omfattning under samma period. Utvecklingen har dock varit måttlig i jämförelse med den totala expansionen. Mellan läsåren 1991/92 och 1995/96 ökade grundutbildningen vid Stockholms universitet med 25 procent. Efter att Stockholms universitet i budgetpropositionen för budgetåret 1997 uppmanats att minska överintaget minskade grundutbildningsvolymen med 8 procent detta år. Volymen har sedan minskat med ytterligare 2 procent under 1998. Totalt sedan läsåret 1991/92 har grundutbildningsvolymen ökat med knappt 13 procent.

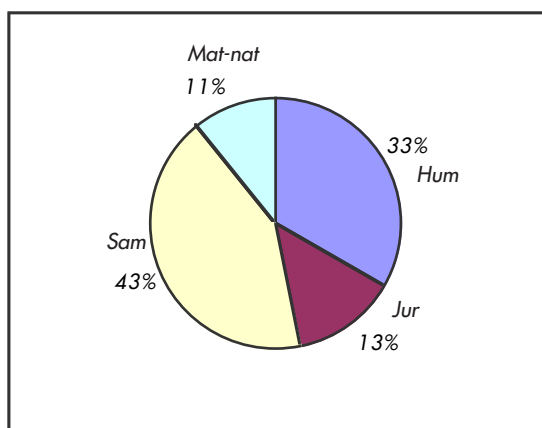
Den matematisk-naturvetenskapliga fakulteten har ökat mest sedan 1991/92, med 43 procent. Grundutbildningen vid den humanistiska fakulteten har sedan läsåret 1991/92 ökat med 12 procent, vid den juridiska fakulteten med 17 procent och vid den samhällsvetenskapliga fakulteten med 6 procent. Omfattningen av utbildningen vid främst den samhällsvetenskapliga men också vid den humanistiska fakulteten ökade betydligt fram till läsåret 1995/96, men minskade därefter i volym. En bild av utvecklingen ges i *figur 4*.



figur 4: Förändringar i grundutbildningens omfattning vid Stockholms universitet perioden 1991/92 till 1998. I 1997 års årsredovisning angavs felaktigt att den matematisk-naturvetenskapliga fakulteten då ökat med 79 procent sedan 1991/92. I underlaget för detta antagande fanns de prestationer som var att hänföra till lärarhögskolan 1997 medräknade, vilket inte var fallet för jämförelsetalen.

Fördelning på fakulteter

Hur grundutbildningen fördelar sig på fakultetsområden framgår av figur 5.



figur 5: Grundutbildningens fördelning i helårsstudenter på fakulteter 1998 (exklusive uppdragsutbildning).

Som noterats i föregående årsredovisning har en förskjutning skett sedan 1991/92 genom att den matematisk-naturvetenskapliga fakulteten har ökat sin andel med tre till fyra procentenheter med motsvarande minskning för den samhällsvetenskapliga fakulteten.

Fakultetsindelningen hänger nära samman med indelningen i utbildningsområden. Till den samhällsvetenskapliga fakulteten hör dock också ämnen inom utbildningsområdena teknik, vård och medicin samt utbildningsområdet övrigt. Utbildningen inom teknikområdet motsvade 4,4 procent av det totala utbildningsutbudet vid Stockholms universitet. Utbildningsområdet övrigt finns inom den samhällsvetenskapliga fakulteten i form av utbildning vid GI/IHR samt vid den humanistiska fakulteten genom institutionen för journalistik, medier och kommunikation. I figur 6 visas fördelningen av helårsstudenterna på respektive utbildningsområde.

Utbildningsområde	1998 hst	1998 Andel %	1997 hst	1996 hst
Humaniora	7 031	32,1	7 805	7 289
Juridik	2 656	12,1	2 646	2 710
Samhällsvetenskap	7 913	36,2	7 870	8 344
Naturvetenskap	2 729	12,5	2 683	2 075
Teknik	955	4,4	1 013	739
Vård	97	0,4	107	135
Medicin	158	0,7	167	51
Övrigt	345	1,6	358	399
Summa	21 884	100	22 649	21 742
1994/95*	20 978			

figur 6: Helårsstudenter per utbildningsområde, inklusive NT-utbildning och utbildning som ges på uppdrag av annan högskola 1998, 1997 och 1996. (* motsvarar läsår)

Prestationsgrad

Under nittioalet har prestationsgraden, antalet uppnådda poäng (helårsprestationer) i förhållande till antalet registrerade studenter (helårsstudenter), successivt ökat inom den grundläggande högskoleutbildningen i landet. Sedan läsåret 1989/90, då prestationsgraden var 71 procent, hade prestationsgraden ökat till 82 procent 1997.

Stockholms universitet har genomsnittligt haft en lägre prestationsgrad än universitet och högskolor totalt. De senaste åren har prestationsgraden ökat vid Stockholms universitet, vilket bidragit till att skillnaden minskat. En förklaring till den tidigare lägre prestationsgraden kan vara att andelen studenter som följer fasta utbildningsprogram är lägre här än vid andra lärosäten, men också det faktum att Stockholms universitet är ett storstadsuniversitet med många studenter som arbetar vid sidan av studierna, en större andel studenter som studerar på halvfart och en omfattande arbetsmarknad som drar studenter till sig kan påverka.

Under 1998 har prestationsgraden minskat relativt mycket vid Stockholms universitet och är nu 72 procent. Prestationsgraden skiljer sig mellan fakulteterna. Den är högst vid den juridiska fakulteten, där de flesta studenter följer ett fast utbildningsprogram. Sedan följer den matematisk-naturvetenskapliga fakulteten. Prestationsgraden för respektive fakultetsnämnd visas i *figur 7*.

Det är intressant att notera att kvinnor har en högre prestationsgrad än män. Detta gäller vid samtliga fakulteter. Särskilt stor är skillnaden mellan könen vid den matematisk-naturvetenskapliga fakulteten.

Fakultetsnämnd	Kv	Män	Totalt
Historisk-filosofisk	72,5	70,6	71,7
Språkvetenskaplig	63,4	50,1	62,3
Juridisk	83,5	80,6	82,2
Samhällsvetenskaplig	75,9	69,8	72,1
Matematisk-naturvetenskaplig	78,7	69,0	73,7
Totalt under 1998	74,2	69,0	72,0
1997	81,1	75,5	78,8
1996	80,5	76,0	78,2
1995/96*	79,2	74,2	77,1
1994/95	—	—	76,5

figur 7: Prestationsgraden budgetåret 1998 per fakultetsnämnd med jämförelsetal från tidigare år. (* motsvarar läsår)

STUDERANDEGRUPPER

Fortbildning och vidareutbildning

Universitetet skall bereda möjligheter för fortbildning och vidareutbildning för redan yrkesverksamma. Inga särskilda kurser ges i detta syfte, utan utbildningen ges inom ramen för ordinarie kursutbud, där särskilt fristående kurser på kvällstid och deltid lär vara av intresse för studerande i fortbildning och vidareutbildning.

De yrkesverksammas andel av studenterna har sannolikt minskat under senare år. Ett tecken på detta är att kvällsundervisningen minskat. Andelen helårsstudenter inom kvällsundervisningen har minskat från 18 procent läsåret 1991/92 till 14 procent 1993/94 och till 10 procent 1997 och 1998. Andelen studenter på kvällstid skiljer sig också väsentligt mellan fakultetsnämnderna. Den låga andelen studenter på kvällstid vid juridiska fakulteten beror på att en mycket stor andel av studenterna läser på juristlinjen som registreras som dagundervisning, även om en stor del av undervisningen sker kvälls-

tid. Även inom den matematisk-naturvetenskapliga och den samhällsvetenskapliga fakulteten läser många studenter på program. Andelen studenter på kvällstid och fakultetsnämnd redovisas i *figur 8*.

Fakultetsnämnd	Andel helårsstudenter på kvällstid i procent
Historisk-filosofisk	11,6
Språkvetenskaplig	20,1
Juridisk	6,1
Samhällsvetenskaplig	8,0
Matematisk-naturvetenskaplig	8,6
Totalt	10,3

figur 8: Andel helårsstudenter på kvällskurser och fakultetsnämnd 1998.

Den främsta orsaken till den minskade andelen kvällskurser torde vara det mycket större sökandetrycket på dagkurser än på kvällskurser. Institutionerna anpassar sig efter studenternas önskemål och styr delvis om utbildningen till dagtid. En förklaring kan också vara att kvällskurser ofta har lägre genomströmning än dagkurserna. Resurstilldelningssystemet gör att genomströmningen är mycket viktig för institutionernas ekonomi.

En utredning av konsekvenserna av det nya resurstilldelningssystemet, som genomförts av Högskoleverket, visar att tecken finns på att en minskad andel kvällskurser är en generell utveckling för högskolan i Sverige.

Ytterligare ett tecken på att universitetets utbildningsutbud i minskande utsträckning utnyttjas för fortbildning och vidareutbildning är att andelen äldre studenter minskar. Andelen helårsstudenter som är 35 år och äldre minskade först från 14 procent 1991/92 till 12 procent 1993/94 och 1994/95. Därefter har en viss ökning skett till 13 procent 1996

och 1997. 1998 sjönk andelen studenter över 35 år till knappt 13 procent, men minskningen är marginell.

Distansutbildning

Distansutbildning bedrivs endast i begränsad omfattning vid Stockholms universitet. Under 1998 fanns 11 helårsstudenter inom distansutbildning, att jämföra med 14 helårsstudenter 1997. Kemiinstitutionerna har färdigställt en distansutbildningsstudio, som skall användas för fortbildning av lärare och för den utbildning som bedrivs på Gotland. Internationell pedagogik sköter mycket av handledning via bland annat e-post. Man handleder bland annat studenter i Norge och Moçambique på detta sätt.

FÖRDJUPNINGSNIVÅER

En tydlig förändring i kursutbudet är att fler studenter antas till högre nivåer, påbyggnadsnivå och fördjupningsnivå. Dessa nivåer har blivit allt mer eftersökta och också viktigare för institutionerna, där platser i större utsträckning nu än tidigare läggs på högre nivåer, på bekostnad av grundkursplatser. Med de mål för lägsta antal magisterexamina som gäller för Stockholms universitet under treårsperioden 1997-1999 blir de högre nivåerna på grundutbildningen än viktigare. Antal helårsstudenter på olika nivåer redovisas i *figur 9*. Här saknas juridiska fakulteten, där utbildningen främst ges inom ramen för juristlinjen. Fördjupningsutbildning ges dock även vid den juridiska fakulteten i form av mastersprogram som dock inte delas in i motsvarande poängnivåer.

Fakultetsnämnd	40-60 poäng	60-80 poäng
Historisk-filosofisk	464	178
Språkvetenskaplig	260	120
Samhällsvetenskaplig	1293	951
Matematisk-naturvetenskaplig	376	170
Totalt 1998	2 393	1 419
1997	2 273	1 271
1996	2 149	1 043
1995/96*	2 261	935
1994/95*	2 248	849

figur 9: Antal helårsstudenter inom påbyggnadskurser och fördjupningskurser 1998 med jämförelsetal för tidigare år. (* motsvarar läsår)

KÖNSFÖRDELNING

Andelen kvinnor bland nybörjarna är relativt hög vid Stockholms universitet och har så varit under en längre tid. Läsåret 1986/87 var andelen kvinnor 58 procent och detsamma gällde läsåret 1995/96. Däremellan har andelen varierat med några procentenheter. 1997 var andelen kvinnliga nybörjare vid Stockholms universitet 60 procent och hösten 1998 hade andelen ökat till 61 procent.

En redovisning av andelen kvinnor bland det totala antalet helårsstudenter uppdelat fakultetsvis ges i figur 10. Andelen kvinnor har ökat vid den matematisk-naturvetenskapliga fakulteten sedan 1996 och andelen kvinnor är nu närmare 50 procent. Detta torde vara en följd av de åtgärder som vidtagits för att öka rekryteringen av kvinnor till utbildningarna inom denna fakultet.

Ett åliggande enligt regleringsbrevet är att öka andelen kvinnor inom naturvetenskapliga och tekniska utbildningar. Bland de åtgärder som vidtagits kan nämnas ett från den matematisk-naturvetenskapliga fakulteten riktat stöd till projektlinjen, som är en problem-

baserad utbildning i projektform inom fysikområdet, avsedd att öka andelen kvinnor bland de fysikstuderande. Riktade informationsinsatser görs också. Bland annat strävar man efter att informationen i gymnasieskolan sköts av kvinnor, detta för att ge kvinnliga förebilder. Andelen kvinnor inom utbildningsområdena naturvetenskap och teknik (exklusive uppdragsutbildning) var 48,1 procent under 1998.

Fakultetsnämnd	Hst 1998	Andel kvinnor		
		1998	1997	1996
Historisk-filosofisk	3 598	61,9	63,0	73,0
Språkvetenskaplig	3 022	67,6	50,1	73,1
Juridisk	2 645	56,8	54,9	55,3
Samhällsvetenskaplig (varav teknik)	8 544	56,5	56,1	54,7
Matematisk-naturvetenskaplig	700	45,2	41,0	35,5
Ingen nämndanknytning	2 140	49,1	52,5	47,3
	55	64,0		
Totalt 1998	20 004	58,4		
- 1997	22 649	59,4		
- 1996	21 742	57,9		
- 1995/96*	22 188	57,2		
- 1994/95*	20 978	56,6		

figur 10: Antal helårsstudenter 1998, exklusive uppdragsutbildning, och andelen kvinnor per fakultetsnämnd, med jämförelsetal för tidigare år. (Siffrorna för 1998 är exklusive uppdragsutbildning, vilket inte gäller för jämförelsetalen. Andelarna torde dock vara jämförbara.) (* motsvarar läsår)

ÅLDERSFÖRDELNING

Åldersfördelningen totalt har inte varierat särskilt mycket de senaste åren. Andelen studenter yngre än 25 år har dock minskat med 2 procentenheter 1998. Den största andelen yngre studenter finns inom den matematisk-naturvetenskapliga och den juridiska fakulteten. Den minsta andelen yngre studenter finns inom den samhällsvetenskapliga fa-

kulteten, medan den största andelen äldre studenter finns vid den humanistiska fakulteten. Åldersfördelningen redovisas i *figur 11*.

Fakultet	- 24 år	25-34 år	35 år -
Humanistisk	42,0	43,4	14,6
Juridisk	49,4	42,5	8,1
Samhällsvetenskaplig	36,5	49,9	13,6
Matematisk-naturvetenskaplig	51,1	40,9	8,0
Icke nämndanknuten	34,5	54,5	10,9
Totalt 1998	42,0	45,2	12,8
- 1997	44,0	42,7	13,3
- 1996	45,6	41,7	12,7

figur 11: Helårsstudenternas fördelning på olika åldersgrupper budgetåret 1998 (procent) med jämförelsetal för 1997 och 1996.

AVLAGDA EXAMINA

Stockholms universitet hade under treårsperioden 1993/94 till 1995/96 uppdraget att utfärda minst 5 100 examina. Detta uppdrag uppfylldes med bred marginal. För perioden 1997-1999 gäller som examensmål att minst 2 200 magisterexamina skall utfärdas. De senaste åren har ett allt större antal magisterexamina utfärdats men ökningen har inte motsvarat statsmakternas förväntningar. Under 1997 utfärdades 605 magisterexamina och under 1998 sammanlagt 756 magisterexamina. Det framstår därmed som klart att universitetet inte kommer att uppnå målet under treårsperioden 1997-1999. En preliminär prognos visar att antalet magisterexamina under perioden kommer att uppgå till ungefär 2 000. För uppgifter om antal examina se *figur 12*.

Fakultet	1998 Exam	And kv	1997 Exam	1996	1995
Humanistisk					
<i>Historisk-filosofiska sektionen</i>					
Magisterexamen	72	58%	89	56	47
Kandidatexamen	282	69%	247	239	246
Högskoleexamen	12	50%	8	10	2
Äldre examina	23				
Totalt:	389	65%	379	346	341
<i>Språkvetenskapliga sektionen</i>					
Magisterexamen	71	87%	52	38	31
Kandidatexamen	110	77%	130	103	84
Högskoleexamen	10	70%	16	15	12
Äldre examina	—	—	1	1	9
Totalt:	191	81%	199	157	136
Juridisk					
Magisterexamina	35	63%	28	36	17
Yrkesexamen	281	52%	304	314	295
Basblocksexamina	16	50%	9	9	11
Totalt:	332	53%	341	359	323
Samhällsvetenskaplig					
Magisterexamen	387	50%	286	231	136
Kandidatexamen	760	59%	728	703	579
Högskoleexamen	2	100%	30	36	20
Yrkesexamen	207	83%	197	160	183
Äldre examina	100	48%	133	277	347
Övriga examina	5	80%	10	3	9
Totalt:	1461	59%	1384	1410	1274
Matematisk-naturvetenskaplig					
Magisterexamen	191	56%	148	157	128
Kandidatexamen	71	41%	68	60	79
Högskoleexamen	44	55%	1	1	1
Äldre examina	—	—	—	3	5
Totalt:	305	52%	217	221	213
Totalt	2679	60%	2520	2493	2287
1995/96*	2218				
1994/95*	1972				
1993/94*	1621				

figur 12: Avlagda examina 1995-1998 per fakultets-nämnd samt jämförelsetal från tidigare år. (Äldre examina är examina enligt äldre studieordning.) (* motsvarar läsår)

För nästa treårsperiod, 2000-2002, är målet att Stockholms universitet skall utfärda

minst 2 600 magisterexamina. Fakulteterna har under året vidtagit åtgärder som på sikt skall öka antalet magisterexamina vid universitetet. En särskild arbetsgrupp har vidare under året tillsatts av rektor för att ge förslag till hur antalet magisterexamina skall kunna ökas. Arbetsgruppen lade i december fram en rapport där man bland annat konstaterar att det är av största betydelse att man inom universitetet skaffar sig en så god uppfattning som möjligt om hur arbetsmarknaden bedömer denna examen. Om arbetsmarknadens prioriteringar skulle vara av det slaget att en examen om 120 poäng med en ytterligare fördjupning anses vara likvärdig med en magisterexamen, eller att en breddning av kunskaperna skulle vara att föredra, är detta en kunskap att förmedla till studenterna. Arbetsgruppen anförde vidare att om konjunkturen vänder och om som följd härav studenter skulle erbjudas arbete innan de slutfört sina examensstudier kan detta med stor sannolikhet leda till att universitetet inte har möjlighet att nå målet för antal magisterexamina.

Nämnas bör att examen vid den juridiska fakulteten normalt sett utfärdas som en yrkesexamen och därmed inte räknas in i antalet magisterexamina. Vid juridiska fakulteten ges dock flera magisterprogram som påbyggnad till jur kandexamen.

SOMMARTERMINEN

Stockholms universitet har sedan sommaren 1994 givit kurser under sommarterminen. Sommaren 1998 erbjöds bland annat naturvetenskapernas idéhistoria, skriftlig framställning, juridisk introduktionskurs, statsvetenskap och orienteringskurs i astronomi.

Antalet helårsstudenter på sommarterminskurserna var 1998 totalt 141 st. Detta innebär en ökning i förhållande till 1997 då antalet helårsstudenter var 133. År 1996 var antalet helårsstudenter 223. Av helårsstudenterna 1998 fanns 36 inom den humanistiska fakulteten, 33 inom den juridiska fakulteten, 57 inom den samhällsvetenskapliga fakulteten och 15 inom den matematisk-naturvetenskapliga fakulteten.

Prestationsgraden för sommarterminskurserna var 55 procent både 1996 och 1997. År 1998 hade prestationsgraden minskat till 47 procent. Orsakerna till den låga genomströmningen kan vara flera. En utredning som genomfördes vid den samhällsvetenskapliga fakulteten under året visar på att studenters behov av studiemedel kan vara en orsak till att de registrerar sig, men sedan inte fullföljer kursen. En annan orsak till den låga genomströmningen kan vara att studenterna inte hinner bli klara med kursen under sommarhalvåret utan eventuellt examineras under höstterminen istället.

FINANSIERING

Intäkter

Tilldelningen av medel på grundutbildningsanslaget grundas på antalet helårsstudenter och helårsprestationer vid Stockholms universitet under budgetåret. Ersättningen beräknas utifrån de av statsmakterna fastställda ersättningsbeloppen för helårsstudenter och helårsprestationer, som skiljer sig mellan olika utbildningsområden. För varje budgetår fastställs dock ett takbelopp av regeringen som är den maximala ersättning som kan erhållas. Helårsprestationer som inte ryms inom tak-

beloppet får sparas till kommande budgetår. För 1998 hade Stockholms universitet ett takbelopp om 604 129 tkr.

Sparade helårsprestationer och värdet av dessa för de senaste åren framgår av *figur 13*. Stockholms universitet har minskat överintaget i enlighet med vad regeringen anförde som önskvärt i budgetpropositionen 1997. Överintaget minskade så mycket 1998 att universitetet inte nådde upp till takbeloppet, utan får ta av tidigare sparade helårsprestationer. De sparade helårsprestationerna gör dock att full ersättning för grundutbildningen utgår. Att universitetet inte nått upp till takbeloppet under året beror på att minskningen av överintaget inte bromsades i tid och marginalen var för liten när efterfrågan på utbildningen minskade samtidigt. Universitetet kommer att vidta åtgärder för att takbeloppet skall kunna uppnås nästkommande år.

Budgetår	Sparade helårsprestationer	Motsvarande värde (tkr)
1998	0	0
1997	1 211	16 901
1995/96 (12 mån)	3 121	29 775
1994/95	3 615	63 165
1993/94	2 689	46 294

figur 13: Antal sparade helårsprestationer och motsvarande värde budgetåren 1993/94 -1994/95, läsåret 1995/96 samt budgetåren 1997 och 1998.

Universitetsstyrelsen fördelade för 1998 åtagande av helårsprestationer mellan fakultetsnämnderna. En redovisning av budgeterat och uppnått antal helårsprestationer per fakultetsnämnd ges i *figur 14*.

Den språkvetenskapliga och den samhällsvetenskapliga fakultetsnämnden har inte nått upp till respektive åtagande under året.

Fakultetsnämnd	Budgeterat antal hpr	Utfall hpr
Historisk-filosofisk	2 475	2 580
Språkvetenskaplig	1 847	1 785
Juridisk	2 066	2 175
Samhällsvetenskaplig	6 548	6 258
Matematisk-naturvetenskaplig	1 550	1 578

figur 14: Budgeterat och uppnått antal helårsprestationer (exklusive NT-utbildning) per fakultetsnämnd 1998.

Kostnader

Den budgeterade kostnaden per helårsprestation skiljer sig mellan de olika fakulteterna. En redovisning av budgeterad kostnad per helårsprestation samt verklig kostnad och fakultetsnämnd visas i *figur 15*.

Fakultetsnämnd	Budgeterad kostnad per hpr	Utfall kostnad per hpr
Historisk-filosofisk	30 711	32 595
Språkvetenskaplig	43 845	50 644
Juridisk	26 836	24 887
Samhällsvetenskaplig	34 965	45 270
Matematisk-naturvetenskaplig	93 934	110 333

figur 15: Budgeterad kostnad per helårsprestation (inklusive NT-utbildning) på respektive fakultetsnämnd 1998.

Inom grundutbildningen fördelades kostnaderna på olika kostnadsslag enligt sammanställningarna i *figur 16-20*. Förhållandena skiftar mellan olika fakulteter, men generellt kan sägas att lokalkostnadernas andel har ökat något under åren. Personalkostnadernas andel ökade vid flera fakulteter under 1997, men har minskat igen under 1998. Vid flera fakulteter minskade de totala kostnaderna 1997. De har dock i flera fall ökat igen 1998.

Humanistiska fakulteten

Ändamål	Kostnad (tkr) 1998	Andel %			
		1998	1997	95/96	94/95
Personal	119,3	68,5	68,5	65,4	65,8
Lokaler	39,8	22,8	19,4	22,5	21,5
Övrig drift	7,9	4,5	8,1	9,1	10,5
Avskrivningar	7,2	4,1	4,0	3,0	2,2
Totalt:	174,2	100	100	100	100
1997	199,2				
1995/96					
(18 mån)	312,4				
(12 mån)	208,3				
1994/95	187,0				

figur 16: Kostnader i miljoner kronor för grundutbildning inklusive uppdragsutbildning 1998 inom humanistiska fakulteten fördelade på ändamål samt med andelstal för 1998 med jämförelsetal för 1994/95-1997.

Juridiska fakulteten

Ändamål	Kostnad (tkr) 1998	Andel %			
		1998	1997	95/96	94/95
Personal	34,3	66,8	64,6	53,6	56,8
Lokaler	10,9	21,2	17,7	22,5	30,5
Övrig drift	3,5	6,9	11,5	19,8	10,0
Avskrivningar	2,7	5,2	6,2	4,1	2,7
Totalt:	51,4	100	100	100	100
1997	68,7				
1995/96					
(18 mån)	112,4				
(12 mån)	74,9				
1994/95	58,3				

figur 17: Kostnader i miljoner kronor för grundutbildning inklusive uppdragsutbildning 1998 inom juridiska fakulteten, fördelade på ändamål samt med andelstal för 1998 med jämförelsetal för 1994/95 - 1997.

Samhällsvetenskapliga fakulteten

Ändamål	Kostnad (tkr) 1998	Andel %			
		1998	1997	95/96	94/95
Personal	184,9	60,3	75,6	63,1	64,3
Lokaler	55,7	16,2	23,8	24,6	23,9
Övrig drift	49,8	18,2	-6,6	7,7	10,0
Avskrivningar	16,3	5,3	7,2	4,6	1,8
Totalt:	306,6	100	100	100	100
1997	259,7				
1995/96					
(18 mån)	457,1				
(12 mån)	304,8				
1994/95	283,8				

figur 18: Kostnader i miljoner kronor för grundutbildning inklusive uppdragsutbildning 1998 inom samhällsvetenskapliga fakulteten fördelade på ändamål samt med andelstal för 1998 med jämförelsetal för 1994/95 -1997.

Matematisk-naturvetenskapliga fakulteten

Ändamål	Kostnad (tkr) 1998	Andel %			
		1998	1997	95/96	94/95
Personal	100,7	52,9	55,2	62,4	64,0
Lokaler	28,7	15,1	15,3	22,4	22,1
Övrig drift	54,7	28,7	25,8	11,0	11,0
Avskrivningar	6,4	3,3	3,7	4,2	2,9
Totalt:	190,5	100	100	100	100
1997	181,5				
1995/96					
(18 mån)	245,4				
(12 mån)	163,6				
1994/95	143,7				

figur 19: Kostnader i miljoner kronor för grundutbildning inklusive uppdragsutbildning 1998 inom matematisk-naturvetenskapliga fakulteten fördelade på ändamål samt med andelstal för 1998 med jämförelsetal för 1994/95 -1997.

Centra/motsvarande					
Ändamål	Kostnad	Andel			
	(tkr)	%	1997	95/96	94/95
	1998	1998			
Personal	5,5	51,0	52,8	45,6	42,0
Lokaler	0,1	0,5	0,5	0,2	0,1
Övrig drift	5,2	47,9	45,8	53,2	56,9
Avskrivningar	0,1	0,6	0,9	1,0	1,0
Totalt:	10,9	100	100	100	100
1997	12,7				
1995/96					
(18 mån)	21,6				
(12 mån)	14,4				
1994/95	12,1				

figur 20: Kostnader i miljoner kronor för grundutbildning inklusive uppdragsutbildning 1998 inom centra/motsvarande fördelade på ändamål samt med andelstal för 1998 med jämförelsetal för 1994/95 - 1997.

Myndighetskapital

1997 var myndighetskapitalet för grundutbildningen 137 868 tkr. Andelen av det totala myndighetskapitalet var 82,4 procent. Grundutbildningens andel av myndighetskapitalet 1998 var 85,5 procent, eller 165 916 tkr.

UPPDRAGSUTBILDNING

Uppdrag för annan högskola

Stockholms universitet har under året bedrivit uppdragsutbildning för andra högskolor, främst Lärarhögskolan i Stockholm, Södertörns högskola och Högskoleutbildningen på Gotland. Denna är sedan den 1 juli 1998 en egen högskola: Högskolan på Gotland. Omfattningen av denna uppdragsverksamhet framgår av figur 21.

Högskola	1998	1997	1995/96
Lärarhögskolan i Stockholm	1 330	1 404	1 336
Södertörns högskola	170	525	(459)
Högskolan på Gotland	248*	466	370
Hälsö högskolan	213	—	—
Karolinska institutet, logopedutbildningen	30	—	—
Summa	2 041	2 395	(2 165)

figur 21: Antal helårsstudenter i utbildning som ges på uppdrag av andra högskolor år 1998, 1997 samt läsåret 1995/96. Siffrorna inom parentes för Södertörns högskola avser höstterminen 1996. (*Högskolan på Gotland blev egen högskola den 1 juli 1998, varför uppdragsutbildningen endast motsvarar första halvåret.)

Annan uppdragsutbildning

Uppdragsutbildning för andra uppdragsgivare än högskolor registreras inte i det lokala studiedokumentationssystemet LADOK annat än i vissa fall. Redovisningen bakåt i tiden är därför inte fullständig. Uppdragsutbildning registreras fortfarande inte som helhet i LADOK, varför statistiken bör tas med viss reservation. Totalt omfattade denna form av uppdragsutbildning drygt 1 500 helårsstudenter och drygt 500 helårsprestationer under 1998. Omfattningen 1997 var 1 562 helårsstudenter och 540 helårsprestationer. Fördelningen på fakulteter framgår av figur 22. Den största delen av denna form av uppdragsutbildning står den samhällsvetenskapliga fakulteten för med företagsekonomiska institutionen som största anordnare. Den juridiska fakulteten finns inte med i tabellen eftersom man där valt att förlägga uppdragsutbildningen på en fristående stiftelse.

Fakultet	1998		1997	
	hst	hpr	hst	hpr
Humanistisk	30	40	86	66
Samhällsvetenskaplig	1450*	448*	1450	448
Matematisk-naturvetenskaplig	23	14	26	26
Summa	1 503	502	1562	540
Prestationsgrad		33 %		35 %

figur 22: Antal helårsstudenter och helårsprestationer år 1998 och 1997 i annan uppdragsutbildning än den som ges på uppdrag av andra högskolor. (*Uppgifterna bygger på en uppskattning.)

Uppdragsutbildningens intäkter

Den uppdragsutbildning som inte finansieras av annan högskola har beställts av främst statliga myndigheter, affärsdrivande verk och svenska organisationer utan vinstsyfte. Hur intäkterna för uppdragsutbildning förhåller sig till de totala intäkterna för den grundläggande utbildningen framgår av figur 23.

Finansiär	1998		1997	
	Int (mkr)	Förd %	Int (mkr)	Förd %
Anslag för grundutbildning	643,1	79,7	634,5	79,9
Grundutbildning på uppdrag av annan högskola	85,7	10,6	82,6	10,4
Övrig uppdragsutbildning	41,3	5,1	28,6	3,6
Övriga intäkter	37,1	4,6	48,8	6,1
Totalt	807,2	100	794,5	100
- 1995/96 (18 mån)	1211,1			
- 1995/96, läsår, uppskattat	807,4			

figur 23: Intäkter för grundutbildning budgetåren 1998 och 1997 med fördelning på finansiär.

Uppdragsutbildningens kostnader

Kostnaderna för uppdragsutbildningen under året fördelar sig enligt figur 24.

Typ av uppdragsutbildning	1998	1997
Grundutbildning på uppdrag av annan högskola	79,8	86,6
Övrig uppdragsutbildning	46,2	36,8

figur 24: Kostnader för uppdragsutbildning 1998 och 1997 i mkr.

SÄRSKILDA ÅTAGANDEN

Stockholms universitet har i regleringsbrevet för 1998 erhållit följande särskilda åtaganden inom den grundläggande högskoleutbildningen. Redovisning av processen med att införa miljöledningssystem redovisas nedan under övriga redovisningar, miljöfrågor.

1. Universitetet skall erbjuda utbildning i ämnena allmän kriminologi, koreanska, lettiska, litauiska, nederländska, strålningsbiologi och teckenspråk. I alla dessa ämnen finns kursutbud upp till magisternivå, utom för strålningsbiologi där undervisningen bedrivs inom en påbyggnadskurs om 10 poäng. Antalet helårsstudenter framgår av figur 25.

Ämne	Helårsstudenter			
	1998	1997	1996	1994/95
Allmän kriminologi	171	215	208	168
Koreanska	25	26	29	36
Lettiska	18	28	32	9
Litauiska	0,2	1,5	0,5	4
Nederländska	53	46	38	48
Strålningsbiologi	2,8	0,3	1	4
Teckenspråk	19	10	12	25

figur 25: Antal helårsstudenter i utbildningar som enligt särskilt åtagande skall ges vid Stockholms universitet.

2. Universitetet skall anordna naturvetenskapliga och tekniska utbildningar för studerande med särskilt vuxenstudiestöd, så kallad NT-utbildning, i en omfattning motsvarande 321 helårsstudenter. Under 1998 sökte totalt 476 personer till NT-utbildningen. Av dessa blev 64 antagna. Antalet helårsstudenter och helårsprestationer inom NT-utbildningen framgår av *figur 26*. Siffrorna visar att målet för antalet helårsstudenter 1998 inte uppnåtts.

År	hst	hpr
1998	287	232
<i>mål 1998</i>	321	—
1997	248	188
<i>mål 1997</i>	297	—
1996	154	111

figur 26: Helårsstudenter och helårsprestationer inom NT-utbildning 1998, 1997 och 1996.

3. Universitetet skall delta i verksamhet och finansiering av Tjärnö marinbiologiska laboratorium i Strömstad (Bohuslän). Laboratoriet är en gemensam fältstation för Göteborgs och Stockholms universitet. Där bedrivs undervisning och forskning främst inom ämnesområdena marin ekologi, marin miljövård, marin botanik, marin zoologi samt marina organismers systematik. Institutioner inom matematisk-naturvetenskapliga fakulteten gav år 1998 5 grundutbildningskurser med undervisning förlagd till Tjärnö marinbiologiska laboratorium med 18-36 studenter vid varje kurstillfälle. Detta motsvarar omkring 2 000 dagar för studerande och cirka 225 dagar för lärare från Stockholms universitet. Laboratoriet utnyttjades också för examensarbetande studenter inom grundutbildningen i biologi samt av doktorander och forskare från Stockholms universitet under cirka 100 persondygn. Verksamheten vid Tjärnö marin-

biologiska laboratorium redovisas av Göteborgs universitet.

4. Vid Stockholms universitet finns Tolks- och översättarinstitutet (TÖI). Universitetet skall anordna tolk- och översättarutbildning för minst 120 studenter och konferenstolkutbildning för minst 15 studenter per budgetår. Konferenstolkutbildningen skall främst syfta till att utbilda tolkar för behov inom det europeiska samarbetet.

Det senaste årets tolk- och översättarutbildning har omfattat ett stort antal språk: engelska, tyska, franska, spanska, italienska, finska, danska, norska, estniska, lettiska och japanska. Två årskullar studerar nu på det nya tvååriga översättarprogrammet på magisternivå i samarbete med språkinstitutionerna. Inom konferenstolkutbildningen med inriktning på EU har nu totalt 9 av 14 studenter blivit godkända på den kurs som slutade i december 1997. En ny kurs med 13 studenter startade hösten 1998. Fortbildning i form av specialkurser för tolkar och översättare har varit mycket efterfrågad under året.

Antalet helårsstudenter under året vid TÖI var 107 och antalet helårsprestationer 88. Andelen kvinnor var 90 procent. År 1997 var antalet helårsstudenter 88 och antalet helårsprestationer 91. Andelen kvinnor var detta år 88 procent. Antagna, registrerade och helårsstudenter 1998 framgår av *figur 27*.

Typ av utbildning	Antal ant	Antal reg	Antal hst
Översättarutbildning	56	45	22
Specialkurser	202	176	46
Konferenstolkutbildning	14	13	7
Övriga tolkkurser	147	125	32

figur 27: Antal antagna, registrerade studenter och helårsstudenter vid TÖI under 1998.

Den av universitetet beslutade ekonomiska ramen för TÖI budgetåret 1998 uppgick till 8 301 tkr. Därutöver har TÖI erhållit ett bidrag på 110 000 ECU för läsåret 1998/99 som stöd till institutets konferenstolkutbildning. TÖI har också svarat för verksamhet inom folkbildningen finansierad genom anslag under littera L2 och L3. Total kostnad för verksamheten vid TÖI uppgick under året till 10,1 mkr.

5. Universitetet skall avsätta medel för verksamheter med teckentolkning.

Universitetet har under budgetåret avsatt 2 066 tkr för teckenspråkstolkning vid universitetet och vid andra högskolor i stockholmsområdet. Kostnaden uppgick totalt till 3 903 tkr, varav 1 184 tkr täcktes av nationella medel för studenter och forskarstuderande med funktionshinder (se nedan under punkt 7). Underskottet är därmed omkring 560 tkr.

Teckenspråkstolkare har, utöver av Stockholms universitet, anlåtats av Konstfack och Idrottshögskolan.

Bristen på utbildningstolkare är stor. De utgör ofta en nödvändig förutsättning för att döva och hörselskadade skall kunna skaffa sig en högre utbildning. Under 1998 fanns det 7 universitetsadjunkter som tolkade till teckenspråk respektive svenska och därutöver 6 teckenspråkstolkare. Antalet tolkberoende studenter vid Stockholms universitet under året var 9.

6. Universitetet skall vara huvudman för Kemilärarnas Resurscentrum (KRC), nationellt resurscentrum i kemi.

Resurscentrets verksamhet skall vara ett stöd för landets kemilärare på gymnasienivå och grundskolans högre årskurser. Centret

informerar om aktuella frågor kring kemi i allmänhet, undervisning, säkerhet, miljö, litteratur, datoranvändning mm. Verksamheten är skiftande och det stöd resurscentrum ger varierar från studiedagar till svar på hur man oskadliggör farliga kemikalier mm. Centret tar emot och sprider förslag på nya laborationer, men utvecklar också egna nya experiment. Centret strävar att identifiera behov av stödmaterial och fortbildning och att fylla behoven.

Resurscentrum sprider information om verksamheten genom Internet och nyhetsbrev. Centrets skriftliga material - två häften med laborationsförslag med kommentarer för grundskola och gymnasieskola - har nu spridits till drygt 70 procent av målgrupperna.

Två nya egna material har presenterats under året. Det ena är "Några papper om massa och en massa om papper". Materialet innehåller inte bara rent kemiska aspekter och gott om förslag på egna experiment, här finns också tekniska och industriella perspektiv, historiska vinklingar, cellulosan i förädlade produkter och i kretslopp, tips om internetbesök och kluriga uppgifter kring materialet. Materialet riktar sig till både grundskola och gymnasium och är ett resultat av många kontakter med berörda industrier.

Det andra materialet, för gymnasieskolan, är "lärolådan Moderna Material", som består av ca 20 mycket moderna material åtföljda av experimentbeskrivningar och bakgrundsläsning för lärare och elever. Själva materialen har samlats genom samarbete med svensk och utländsk industri. Lådan fyller ett stort behov och har fått ett mycket positivt mottagande.

Två ytterligare elevmaterial är under bearbetning. Resurscentrum har också medverkat i en ny utgåva av säkerhetsföreskrifter för ex-

perimentellt arbete i skolan, i Arbetarskyddsstyrelsens regi.

Centret har ett aktivt samarbete med sin finlandssvenska motsvarighet kring material, experimentförslag och information.

Resurscentrums utgifter under budgetåret 1998 uppgick till 1 473 tkr. Härtill kommer lokalkostnader om 524 tkr som betalas av universitetet. Budgetåret 1997 var utgifterna exklusive hyra 1 440 tkr och 1995/96 2 298 tkr (18 mån). Budgetåret 1995/96 ingick utgifter för initial utrustning med ca 170 tkr.

7. Universitetet skall samla in uppgifter om övriga högskolors kostnader för studenter och forskarstuderande med funktionshinder och i mån av behov fördela de medel som anvisas för detta ändamål genom utbetalning till berörd högskola.

För femte året i rad ökade antalet studenter och forskarstuderande med funktionshinder vid landets 38 statliga universitet och högskolor. Sammanlagt 883 studenter varav 18 forskarstuderande erhöll medel för särskilda utbildningskostnader för t ex assistenter, lektörer, teckenspråkstolkare, anteckningshjälp, extra undervisning mm. Ytterligare 431 studenter och forskarstuderande med funktionshinder studerade vid universitet och högskolor, men dessa var inte i behov av sådana särskilda stödåtgärder.

Trots att antalet studenter och forskarstuderande som erhållit särskilda medel för stödåtgärder ökat med 150 personer jämfört med 1997, så har kostnaderna minskat med drygt 700 tkr. Denna minskning kan bland annat förklaras med att antalet döva studenter med behov av teckenspråkstolkning inte ökat, medan antalet rörelsehindrade studenter ökat kraftigt. De flesta kostnader för rörelsehind-

rade studenter ersätts av statens institut för särskilt utbildningsstöd. Likaså har antalet synskadade studenter ökat. Även för dessa ligger den stora kostnaden på annan myndighet. Fortfarande är den största kostnaden den som avser tolkhjälp för döva studenter, 17,4 mkr.

Under 1998 uppgick kostnaderna totalt till 24,2 miljoner kronor. Dessa täcks i första hand genom att universitet och högskolor avsätter 0,15 procent av sina grundutbildningsanslag till stödåtgärder för studenter med funktionshinder. Dessutom har Stockholms universitet som särskilt åtagande att nationellt fördela de medel som anvisats för ändamålet till de universitet och högskolor som haft extra höga kostnader för studenter med funktionshinder. För 1998 har 9 544 tkr anvisats och 8 400 tkr har fördelats. Återstående del har avsett löner och omkostnader såsom datoravskrivningar för handikappdatorer till universitetet i Lund och Stockholm för det anpassade högskoleprovet för dyslektiker. De av Stockholms universitet fördelade medlen täckte 69 procent av de kostnader utöver egna avsättningar som högskolorna redovisade för 1998. Motsvarande andel budgetåret 1997 var 63 procent och 1995/96 71 procent. I budgetpropositionen för 1999 har ytterligare medel anvisats för detta ändamål.

Hur antalet studenter och kostnaderna fördelas på olika grupper av studenter med funktionshinder framgår av *figur 28*.

<i>Funktionshinder</i>	<i>Antal studenter</i>	<i>Kostnad (tkr)</i>
Döva med tolk	57	17 409
Döva med lärare som kan teckenspråk	60	0
Hörselskadade utan tolk	63	649
Rörelsehindrade	143	800
Dyslektiker	322	1 973
Synskadade	128	2 812
Övriga	92	522
Forskarstuderande med någon form av funktionshinder	18	91
Delsumma	883	24 256
Studenter som inte erhållit särskilda medel	431	—
Totalt 1998	1 314	24 256
- 1997	1 113	24 991
- 1995/96 (18 mån)	1 047	32 851
- 1994/95	718	
- 1993/94	483	

figur 28: Antal funktionshindrade studenter och forskarstuderande 1998 samt kostnad härför.

Bland de åtgärder som vidtagits för att förbättra situationen för de funktionshindrade studenterna kan nämnas skapandet av en virtuell mötesplats, som inrättats med medel från KK-stiftelsen. Mötesplatsen är till för landets handikapphandläggare och andra intresserade. Ytterligare en mötesplats för landets funktionshindrade studenter är under inrättande i samarbete med Lunds tekniska högskola. Handläggarmötesplatsen har blivit mycket populär för erfarenhetsutbyte och utnyttjas flitigt av i princip samtliga handikapphandläggare vid landets 38 universitet och högskolor. All text på mötesplatsen är översatt till engelska, ett faktum som har föranlett många nya utländska kontakter. Ett interaktivt multimedieprogram rörande arbetsmarknadsfrågor för personer med funktionshinder håller på att färdigställas. I maj skickades också

broschyren "Kvalitet lönar sig" till 20 000 arbetsgivare. Broschyren, där man får möta fem funktionshindrade akademiker som pekar på att funktionshinder inte skall ses som ett hinder, framställdes i samarbete med SFS och finansierades av Allmänna arvsfonden.

8. Universitetet skall erbjuda kompletteringsutbildning för socialarbetare med utländsk examen motsvarande 20 helårsstudenter.

Den utbildning som startats vid Stockholms universitet har fortsatt under våren 1998. Ingen nyantagning har dock skett. Antalet helårsstudenter var under året 1,4. Utbildningen har varit förlagd till Södertälje. Budgetåret 1997 uppgick antalet helårsstudenter till 19 och antalet helårsprestationer till 12,4 och för 1996 var motsvarande siffror 10 helårsstudenter och 6 helårsprestationer. Erfarenheterna av de kurser som genomförts visar att denna form inte är den mest optimala. Personer med utländsk examen kommer istället att erbjudas platser inom det ordinarie kursutbudet.

SÄRSKILDA UTBILDNINGAR

Basår

Enligt regleringsbrev skall universitetet erbjuda så kallat basår enligt förordningen (1992:819) om behörighetsgivande förutbildning vid universitet och högskolor. Under 1998 har 56 studenter deltagit i sådan utbildning. Basårsutbildningen omfattade 27,6 helårsstudenter och 21,8 helårsprestationer under 1998.

Aspirantutbildning

Enligt regleringsbrev skall vid behov universitet och högskolor erbjuda särskild teoretisk och praktisk utbildning för arbetsökande personer med utländsk högskoleutbildning (så kallad aspirantutbildning) enligt förordning (1995:889) om särskild teoretisk och praktisk utbildning vid universitet och högskolor.

Ingen nyantagning till sådan utbildning har gjorts under 1998. Antalet helårsstudenter har under året varit 3 och antalet helårsprestationer 2,5.

Svenska som främmande språk

Universitet och högskolor skall enligt regleringsbrevet erbjuda undervisning i svenska för utomnordiska gäststudenter. Kurser i svenska som främmande språk ges vid Stockholms universitet på tre nivåer om vardera 20 studieveckor: nybörjarkurs, förberedande kurs och behörighetsgivande kurs. Undervisning ges på heltid för student som vill uppnå behörighet i svenska för högskolestudier och på deltid för utbytesstudenter (motsvarande). Omfattningen av utbildningen i svenska för utomnordiska gäststudenter i helårsstudenter och helårsprestationer samt annan utbildning i svenska som främmande språk framgår av *figur 29*.

Utbildning	hst			hpr		
	1998	1997	1996	1998	1997	1996
Behörighetsgivande utbildning	125	138	119	98	104	79
Svenska för utbytesstudenter	183	46	59	—	18	41
Summa:	308	184	178	—	122	120
Prestationsgrad %				—	66	67

figur 29: Antal helårsstudenter och helårsprestationer i svenska som främmande språk och behörighetsgivande utbildning 1998, 1997 och 1996.

REGLERINGSBREVETS MÅLANGIVELSER

För grundutbildningen anges i regleringsbrevet för budgetåret 1998 ett antal särskilda mål för Stockholms universitet. Dessa är

att antalet helårsstudenter skall vara totalt minst 19 150, varav minst 2 940 inom de naturvetenskapliga och tekniska utbildningsområdena.

att antalet helårsstudenter inom de naturvetenskapliga och tekniska utbildningsområdena skall öka perioden 1997-1999 i förhållande till perioden 1993/94-1995/96.

att universitetet perioden 1997-1999 bör vidta ytterligare åtgärder för att i förhållande till perioden 1993/94-1995/96 öka andelen kvinnor inom de naturvetenskapliga och de tekniska utbildningar där kvinnor är underrepresenterade.

att antalet magisterexamina under perioden 1997-1999 skall uppgå till 2 200 och under perioden 2000-2002 uppgå till 2 600 examina.

Vad gäller antalet helårsstudenter har målet uppnåtts för universitetet totalt. Målet för ut-

bildningsområdet naturvetenskap och teknik har inte nåtts fullt ut. Under året har antalet helårsstudenter inom naturvetenskap och teknik uppnått 2 840. Antalet helårsstudenter inom de naturvetenskapliga och tekniska utbildningsområdena ökar enligt en preliminär prognos perioden 1997-1999 jämfört med perioden 1993/94-1995/96. Åtgärder har vidtagits för att ytterligare öka andelen kvinnor inom de naturvetenskapliga och de tekniska utbildningarna (se ovan under könsfördelning, sid 21). Åtgärderna har resulterat i att andelen kvinnor ökat de senaste åren. Under 1997 ökade andelen kvinnor inom naturvetenskap till 52 procent men har under 1998 minskat till 49 procent.

Vad gäller målet för magisterexamina har det visat sig att de åtgärder som vidtagits för att öka examinationen på magisternivån inte varit tillräckligt omfattande för att målet skall kunna uppnås under treårsperioden 1997-1999. Enligt en preliminär prognos kommer antalet examina under perioden att uppgå till 2 000.

Det finns faktorer som ligger utanför universitetets möjlighet att påverka, som kan medföra att ökningen av examinationen klingar av. Till exempel en förbättrat arbetsmarknad kan bidra till detta.

<i>Inledning</i>	37
<i>Finansiering</i>	37
<i>Anslag</i>	37
<i>Totala intäkter</i>	37
<i>Externa bidrag</i>	38
<i>Kostnader</i>	39
<i>Myndighetskapital</i>	40
<i>Regleringsbrevets målangivelser</i>	41
<i>Forskarutbildning</i>	43
<i>Inledning</i>	43
<i>Antagna</i>	43
<i>Aktiva</i>	44
<i>Könsfördelning</i>	45
<i>Åldersfördelning</i>	45
<i>Studiefinansiering</i>	45
<i>Studietid</i>	46
<i>Avlagda examina</i>	47
<i>Utvecklingsarbete</i>	47
<i>Regleringsbrevets målangivelser</i>	48
<i>Forskning</i>	49
<i>Inledning</i>	49
<i>Omfattning</i>	49
<i>Rörlig resurs</i>	49
<i>Vetenskaplig publicering</i>	50
<i>Forsknings samverkan</i>	51
<i>EU-program</i>	51
<i>Övrigt forskarutbyte</i>	51
<i>Särskilda forskningsområden</i>	52
<i>Svenska för döva</i>	52
<i>Centrum för kvinnoforskning</i>	52
<i>Centrum för invandrings-</i>	
<i>forskning</i>	54
<i>Manne Siegbahn-laboratoriet</i>	54
<i>Inrättade och indragna</i>	
<i>professurer</i>	55
<i>Utnämnda professorer</i>	56
<i>Uppdragsforskning</i>	56

Forskning och forskarutbildning

INLEDNING

Vid Stockholms universitet bedrivs forskning och forskarutbildning inom humanistisk, juridisk, samhällsvetenskaplig och matematisk-naturvetenskaplig fakultet. Verksamheten bedrivs vid närmare 80 institutioner och ett antal forskningsinstitut. Vid Stockholms universitet gavs 1998 forskarutbildning inom ca 115 ämnen. Forskningen är inriktad mot grundforskning.

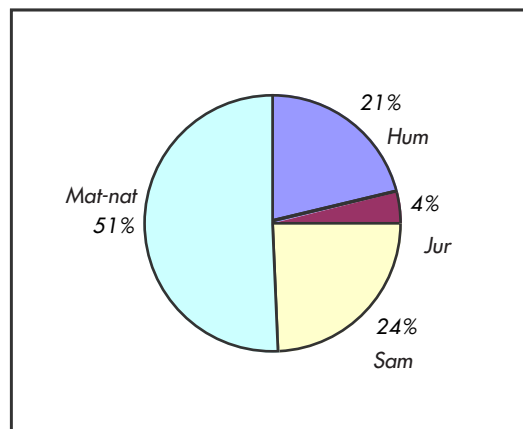
Inledningsvis behandlas forskningens och forskarutbildningens finansiering tillsammans då anslaget är gemensamt. Vad beträffar verksamheten behandlas sedan forskarutbildning och forskning separat.

FINANSIERING

Anslag

Ramanslaget för forskning och forskarutbildning vid Stockholms universitet uppgick budgetåret 1998 till 776 182 tkr. Fördelningen av de av statsmakterna anvisade fakultetsmedlen på fakulteter 1998 framgår av *figur 30*. Andelarna har endast förändrats marginellt under senare år.

Studiefinansieringens andel av fakultetsanslaget har ökat 1998 jämfört med tidigare år vid alla fakulteter som ett resultat av en uppgörelse i riksdagens utbildningsutskott. Detta innebär att en omfördelning av resurser från forskning till studiestöd blivit nödvändig inom alla fakulteter, men främst inom den juridiska fakulteten där minimibeloppets andel ökat mest.



figur 30: Fördelning av anvisade fakultetsmedel budgetåret 1998 (exklusive ersättning för lokalhyror).

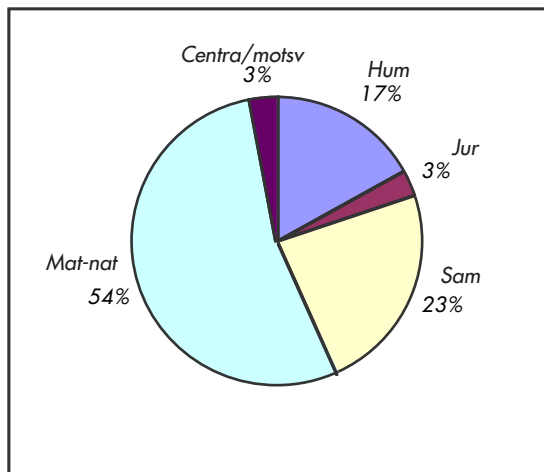
Totala intäkter

De totala intäkternas fördelning på olika finansieringskällor framgår av *figur 31*. Fakultetsanslagets andel av finansieringen har minskat med några procentenheter. Totalt har intäkterna för forskning och forskarutbildning ökat med 4,7 procent jämfört med 1997.

Intäkter	1998 (mkr)	Andel 1998	1997	95/96
Anslag	777,1	59,7	60%	63%
Bidrag	448,4	34,4	34%	33%
Avgifter och andra ersättningar	76,6	5,9	6%	4%
Totalt 1998	1302,1	100%	100%	100%
- 1997	1239			
- 1995/96 (18 mån)	1758			
- 1995/96 (12 mån)	1172	(uppskattat värde)		
- 1994/95	1130			

figur 31: Intäkter för forskning och forskarutbildning 1998 samt fördelning på anslag, bidrag och avgifter 1998, 1997 och 1995/96. En närmare redovisning av intäkter genom avgifter och andra ersättningar redovisas nedan under uppdragsforskning.

Om man ser på de totala intäkterna av verksamhetsområdet forskning och forskarutbildning under året blir fördelningen mellan fakulteterna något annorlunda än fördelningen av fakultetsmedlen. Fördelningen framgår av figur 32.



figur 32: Fördelning av de totala intäkterna för forskning och forskarutbildning uppdelat på fakulteter.

Den externa finansieringen utgjorde budgetåret 1998 40,3 procent av den totala finansieringen av forskning och forskarutbildning. Detta kan jämföras med 1997 då andelen var 40 procent och 1995/96 då andelen var 37 procent. Andelen extern finansiering har därmed ökat marginellt under året.

Externa bidrag

De externa bidragen kommer främst från forskningsråden, som svarar för 53 procent. Omfattningen av externa bidrag framgår av figur 33. Andelen EU-medel är lika stor som föregående år. Dessa uppgick till 32,1 miljoner kronor under 1998 att jämföra med drygt

27 miljoner 1997 och 18 miljoner för 18-månadersbudgetåret 1995/96.

Finansiär	1998 (mkr)	Andel %		
		1998	1997	1995/96
Forskningsråd	234,7	52	37	40
Sektorsorgan	52,1	12	23	26
Statliga myndigheter, affärsdrivande verk samt kommuner och landsting	52,9	12	8	11
EU-medel	32,1	7	7	3
Svenska företag	5,8	1	1	1
Svenska organisa- tioner utan vinst- syfte	59,1	13	14	17
Utländska företag	—	—	1	1
Utländska organisa- tioner utan vinst- syfte	7,7	2	—	1
Övrigt	4,0	1	9	—
Totalt 1998	448,4	100	100	100
- 1997	415,1			
- 1995/96 (18 mån)	581,5			
- 1995/96 (12 mån)	387,5 (uppskattat värde)			
- 1994/95	375,2			

figur 33: Bidragsintäkter i miljoner kronor till forskning och forskarutbildning 1998 med fördelning på finansiärer.

Av de 59,1 miljoner kronor som avser bidragsintäkter för forskning och forskarutbildning som kommer från svenska organisationer avser 11,1 miljoner kronor bidrag från stiftelserna STINT, KK-stiftelsen, Mistra och Vårdalstiftelsen. Omfattningen av denna finansieringsform framgår av figur 34.

Finansier	1998 (mkr)	1997	95/96
<i>Stiftelsen för:</i>			
Internationalisering av högre utbildning och forskning (STINT)	2,6	2,0	2,8
Kunskaps- och kompetensutveckling (KK-stiftelsen)	2,7	1,1	1,8
Miljöstrategisk forskning (Mistra)	4,9	2,9	—
Vård- och allergiforskning (Vårdalstiftelsen)	0,9	0,6	—
Totalt 1998 - 1995/96 (12 mån uppskattat)	11,1	6,6	4,6 9,8

figur 34: Bidragsintäkter från vissa stiftelser i miljoner kronor till forskning och forskarutbildning budgetåren 1998, 1997 och 1995/96 (18 mån).

Flera insatser görs för att öka den externa finansieringen. Bland annat uppmanas lärare och forskare att söka externa anslag. Seminarier kring extern finansiering anordnas och vid vissa institutioner finns möjlighet att avsätta tid inom tjänsten för att författa så kallad fördjupad ansökan. Vid den juridiska fakulteten är det en förutsättning för att komma ifråga för rörlig resurs, att man också sökt externa medel. Den matematisk-naturvetenskapliga fakulteten har beslutat om en resultatrelaterad modell för fördelning av fakultetsmedel. Medel för studiefinansiering fördelas efter examination inom forskarutbildningen. Övriga fakultetsmedel fördelas efter tre parametrar: examination i forskarutbildning, omfattning av rådsmedel samt omfattning av övriga externa medel. Fakulteten finansierar också en brittisk konsult som har till uppgift att hjälpa forskarna med ansökningar av EU-medel.

Kostnader

Inom forskning och forskarutbildning fördelas kostnaderna på de olika kostnadsslagen i enlighet med sammanställningarna i figur 35-39. Förhållandena skiljer sig mellan olika fakulteter, men generellt kan sägas att lokal-kostnadernas andel har ökat under 1997 för att sedan minska något under 1998. Personalkostnadernas andel har varit relativt stabil, men ökat något under 1998. Kostnaderna för avskrivningar har successivt ökat under åren. Totalt har en ökning av kostnaderna skett.

Humanistiska fakulteten

Ändamål	Kostnad (tkr) 1998	Andel %			
		1998	1997	95/96	94/95
Personal	168,6	76,1	74,3	74,3	72,5
Lokaler	50,4	22,7	21,6	17,2	16,3
Övrig drift	- 5,5	- 2,5	1,6	6,5	9,8
Avskrivningar	8,2	3,7	2,5	2,0	1,4
Totalt:	221,7	100	100	100	100
1997	210,3				
1995/96 (18 mån)	293,7				
(12 mån)	195,8				
1994/95	177,1				

figur 35: Kostnader i miljoner kronor för forskning och forskarutbildning 1998 inom humanistiska fakulteten fördelade på kostnadslag samt med andelstal för 1998 med jämförelsetal för 1994/95 - 1998.

Juridiska fakulteten

Ändamål	Kostnad (tkr) 1998	Andel % 1998	Andelstal		
			1997	95/96	94/95
Personal	31,5	74,9	66,1	65,8	69,1
Lokaler	7,2	17,2	18,2	17,3	15,0
Övrig drift	1,0	2,5	12,5	14,3	14,5
Avskrivningar	2,3	5,4	3,2	2,6	1,4
Totalt:	42,0	100	100	100	100
1997	38,3				
1995/96					
(18 mån)	58,7				
(12 mån)	39,1				
1994/95	32,4				

figur 36: Kostnader i miljoner kronor för forskning och forskarutbildning 1998 inom juridiska fakulteten fördelade på ändamål samt med andelstal för 1998 med jämförelsetal för 1994/95-1998.

Samhällsvetenskapliga fakulteten

Ändamål	Kostnad (tkr) 1998	Andel % 1998	Andelstal		
			1997	95/96	94/95
Personal	216,2	72,2	57,8	67,7	65,2
Lokaler	57,7	19,3	15,6	12,8	12,0
Övrig drift	14,6	4,9	23,6	17,2	21,4
Avskrivningar	11,1	3,7	3,0	2,3	1,4
Totalt:	299,6	100	100	100	100
1997	326,4				
1995/96					
(18 mån)	433,7				
(12 mån)	289,2				
1994/95	279,3				

figur 37: Kostnader i miljoner kronor för forskning och forskarutbildning 1998 inom samhällsvetenskapliga fakulteten fördelade på ändamål samt med andelstal för 1998 med jämförelsetal för 1994/95-1998.

Matematisk-naturvetenskapliga fakulteten

Ändamål	Kostnad (tkr) 1998	Andel % 1998	Andelstal		
			1997	95/96	94/95
Personal	370,8	54,2	53,5	53,6	52,7
Lokaler	112,5	16,4	16,6	13,3	13,1
Övrig drift	157,3	23,0	23,0	27,4	26,7
Avskrivningar	43,9	6,4	6,9	5,7	7,5
Totalt:	684,5	100	100	100	100
1997	644,2				
1995/96					
(18 mån)	955,0				
(12 mån)	636,7				
1994/95	648,7				

figur 38: Kostnader i miljoner kronor för forskning och forskarutbildning 1998 inom matematisk-naturvetenskapliga fakulteten fördelade på ändamål samt med andelstal för 1998 med jämförelsetal för 1994/95-1998.

Centra/motsvarande

Ändamål	Kostnad (tkr) 1998	Andel % 1998	Andelstal		
			1997	95/96	94/95
Personal	22,9	50,3	64,9	68,1	70,7
Lokaler	0,1	0,2	0,3	0,2	0,4
Övrig drift	19,9	43,6	30,7	28,3	26,4
Avskrivningar	2,7	6,0	4,1	3,4	2,5
Totalt:	45,5	100	100	100	100
1997	42,3				
1995/96					
(18 mån)	50,5				
(12 mån)	33,7				
1994/95	30,1				

figur 39: Kostnader i miljoner kronor för forskning och forskarutbildning 1998 inom centra/motsvarande fördelade på ändamål samt med andelstal för 1998 med jämförelsetal för 1994/95-1998.

Myndighetskapital

1997 var verksamhetsområdet forskning och forskarutbildnings del av myndighetskapitalet 22 067 tkr. Andelen av det totala myndighetskapitalet 1997 var 13,2 procent. Andelen av

myndighetskapitalet som är att hänföra till verksamhetsområdet forskning och forskarutbildning 1998 var 5,6 procent, eller 10 822 tkr.

REGLERINGSBREVETS MÅLANGIVELSER

Högskolorna skall enligt regleringsbrevet sträva efter att öka omfattningen av den externt finansierade verksamheten. Redovisningen ovan visar att en viss ökning skett vid universitetet. Anslagsfinansieringen har minskat från 60 procent till 59,7 procent. De externa intäkternas andel har därmed ökat med 0,3 procent.

Forskarutbildning

INLEDNING

Forskarutbildningen har av naturliga skäl diskuterats intensivt under året på grund av den reform som trädde i kraft den 1 april 1998. Enligt de nya reglerna för forskarutbildningen krävs nu att den som antas till forskarutbildning också har finansiering för sina studier. Den individuella studieplan som tidigare skulle utarbetas av handledaren för varje doktorand, skall nu istället utarbetas av handledare och doktorand tillsammans för att sedan fastställas av fakultetsnämnden. Studieplanen skall innehålla uppgifter om bland annat studietakt, en beskrivning av de åtaganden som doktoranden och fakultetsnämnden har under utbildningstiden samt vad som i övrigt krävs för att utbildningen skall kunna bedrivas på ett effektivt sätt. Den individuella studieplanen skall sedan följas upp av fakultetsnämnden minst en gång varje år. Den doktorand som väsentligt åsidosätter sina åtaganden enligt den individuella studieplanen kan fråntas handledningsresurser och andra resurser.

Ytterligare en förändring med den nya reformen är ett hårdare krav på att forskarutbildningen skall genomföras på fyra år, nettostudietid. Lägsta tillåtna studietakt är 80 procent med anställning som doktorand eller med utbildningsbidrag och 50 procent med annan finansiering. För den enskilde doktoranden kan detta komma att innebära minskad möjlighet att undervisa vilket för institutionen kan innebära att undervisningstimmar måste utföras av andra.

Fakulteterna har utarbetat interna riktlinjer för hur reformen skall implementeras. På kort

sikt har reformen inneburit en minskad antagning till forskarutbildningen vid flera institutioner, på grund av osäkerhet om tillämpningen av de nya reglerna för forskarutbildningen. Även bristande resurser för studiestöd gör att antagningen av nya doktorander kommer att minska i förhållande till tidigare, då även doktorander utan finansiering kunde antas till forskarutbildningen. Detta förhållande gäller främst vid humanistisk och samhällsvetenskaplig fakultet. Vid Stockholms universitet har dock inget totalstopp för antagning införts.

ANTAGNA

Under 1998 antogs 327 nya forskarstudenter vid Stockholms universitet. Fördelningen på fakulteter samt andel kvinnor, dels totalt, dels för matematisk-naturvetenskaplig fakultet, framgår av *figur 40*. Antalet nyantagna har varierat måttligt de senaste åren. 1998 sjönk dock antagningen jämfört med 1997. Detta främst beroende på att den humanistiska fakulteten begränsade antagningen i väntan på forskarutbildningsreformens genomförande. Den matematisk-naturvetenskapliga fakulteten ökade antagningen till forskarutbildningen 1998, vilket innebar att antagningen endast minskade marginellt för hela universitetet.

Könsfördelningen bland de antagna är jämn vid de flesta fakulteter. Åtgärder har dock vidtagits för att förbättra situationen ytterligare genom exempelvis arbetsplatsintroduktion för nya doktorander. Årliga uppföljningar görs av könsfördelningen bland doktoranderna och vid behov vidtas åtgärder.

Fakultet	Nyantagna		95/96	94/95	93/94
	1998	1997			
Humanistisk	26	110	70	87	76
Juridisk	7	10	14	7	12
Samhällsvetenskaplig	124	123	110	153	79
Matematisk-naturvetenskaplig	170	122	101	116	122
Samtliga	327	365	295	363	289
- andel kv	54 %	48 %	45 %	48 %	48 %
- andel kv vid mat-nat fak	52 %	34 %	39 %	44 %	43 %

figur 40: Nyantagna till forskarutbildning budgetåret 1998 samt andel kvinnor med jämförelsetal. (Källa för jämförelsetal: SCB)

De nyantagnas åldersfördelning inom de olika fakulteterna framgår av figur 41. Då indelningen i åldersgrupper ändrats saknas jämförelsetal från åren före 1997. Den största andelen yngre doktorander finns inom den matematisk-naturvetenskapliga fakulteten och den största andelen äldre doktorander inom den samhällsvetenskapliga fakulteten.

Fakultet	1998			1997		
	-29	30-39	40-	-29	30-39	40-
Humanistisk	46	46	8	55	29	16
Juridisk	14	86	0	40	40	20
Samhällsvetenskaplig	34	39	27	42	33	25
Matematisk-naturvetenskaplig	71	22	7	65	32	3
Totalt	54	32	14	53	32	15

figur 41: Åldersfördelning i procent bland dem som påbörjat sin forskarutbildning budgetåret 1998 och 1997.

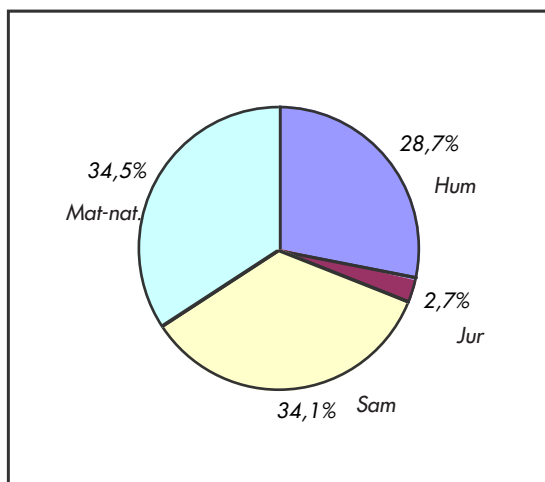
AKTIVA

Antalet antagna forskarstuderande med minst 10 procents aktivitet (vilket är den definition SCB använder sig av i sin statistik) 1998 var 2 224, vilket är 16 procent mer än hösten 1994. Antalet aktiva doktorander har gradvis ökat. Det är dock för tidigt att avgöra om antalet aktiva doktorander kommer att öka ytterligare, med anledning av de nya finansieringsregler som gäller för forskarutbildningen. I framtiden torde dock *andelen* aktiva forskarstuderande av det totala antalet forskarstuderande öka väsentligt på grund av detta. Antalet aktiva forskarstuderande per fakultet framgår av figur 42.

Fakultet	Aktiva forskarstuderande				
	ht 98	ht 97	ht 96	ht 95	ht 94
Humanistisk	639	576	519	642	592
Juridisk	59	49	52	50	53
Samhällsvetenskaplig	758	675	628	616	652
Matematisk-naturvetenskaplig	768	627	554	614	624
Samtliga	2 224	1 927	1 753	1 922	1 921
- andel kv	48%	47%	46%	46%	42%
- andel kv vid mat-nat fak	41%	39%	37%	39%	38%

figur 42: Aktiva forskarstuderande höstterminerna 1994-1998 samt andel kvinnor dels totalt, dels för matematisk-naturvetenskaplig fakultet.

I figur 43 visas fördelningen av de aktiva forskarstuderande mellan de olika fakulteterna. Fördelningen är annorlunda i förhållande till på grundutbildningen. Den matematisk-naturvetenskapliga fakulteten har på forskarutbildningen en mycket större andel av de studerande än på grundutbildningen (Jfr figur 5, sid 18).



figur 43: Fördelningen av aktiva forskarstuderande på fakulteter budgetåret 1998.

KÖNSFÖRDELNING

Könsfördelningen inom forskarutbildningen börjar bli mycket jämn. 1998 var andelen kvinnor 48 procent inom forskarutbildningen, att jämföra med 1997 då andelen kvinnor var 47 procent. Detta är emellertid fortfarande en mindre andel kvinnor än inom grundutbildningen, där andelen kvinnor var 59 procent 1998 liksom 1997.

Andelen kvinnor inom forskarutbildningen har länge varit lägst vid den matematisk-naturvetenskapliga fakulteten, 41 procent 1998 att jämföra med 39 procent 1997. Av de nyantagna vid denna fakultet 1998 var 52 procent kvinnor. Skillnader finns dock inom fakulteten.

Den högsta andelen kvinnor finns vid den humanistiska och den juridiska fakulteten, 54 procent. Vid den samhällsvetenskapliga fakulteten var ungefär hälften av doktoranderna kvinnor.

ÅLDERSFÖRDELNING

Åldersfördelningen bland de aktiva forskarstuderande framgår av figur 44. Den största andelen yngre forskarstuderande finns inom den matematisk-naturvetenskapliga fakulteten. Detta gäller också de nyantagna (Jfr ovan under antagna, sid 43) På grund av den förändrade åldersklassificeringen finns inga jämförelsetal för åren före 1997. På grund av det därmed bristfälliga underlaget är det svårt att dra några slutsatser av siffrorna.

Fakultet	ht 1998			ht 1997		
	-29	30-39	40-	-29	30-39	40-
Humanistisk	17	39	44	21	37	42
Juridisk	14	59	27	12	63	25
Samhällsvetenskaplig	15	39	46	17	37	46
Matematisk-naturvetenskaplig	46	43	11	45	44	11
Totalt	26	41	33	27	40	33

figur 44: Åldersfördelning i procent bland aktiva forskarstuderande höstterminerna 1997 och 1998.

STUDIEFINANSIERING

För budgetåret 1998 ökades minimibeloppets andel av fakultetsanslaget för alla fakulteter. Av de medel som av fakulteterna avsätts för studiefinansiering skall minst 75 procent avse anställning som doktorand.

I figur 45 visas förändringen i andelen aktiva forskarstuderande anställda som doktorander eller som innehar utbildningsbidrag. Andelen forskarstuderande med studiefinansiering har ökat något under senare år och kan med den förändrade forskarutbildningen förväntas öka ytterligare. Andelen forskarstu-

derande som anställs som doktorander har ökat.

Inom den matematisk-naturvetenskapliga fakulteten har de senaste åren utbildningsbidragen ökat i andel. Detta beror på att fakulteten, för att ha en större möjlighet att nå upp till examinationsmålet, tvingats gå tillbaka till att använda en större del av studiefinansieringsmedlen till utbildningsbidrag än tidigare. Skillnaderna är dock stora mellan fakulteterna. Vid den juridiska fakulteten har man till exempel inte några utbildningsbidrag alls.

Fakultet	Andel doktorander med studiefinansiering (procent)				
	ht 98	ht 97	ht 95	ht 94	ht 93
<i>Humanistisk</i>	27	24	19	17	19
- doktorandtjänst	27	23	18	13	11
- utbildningsbidrag	0,5	1	1	4	8
<i>Juridisk</i>	34	37	38	43	35
- doktorandtjänst	34	37	38	38	28
- utbildningsbidrag	—	—	—	6	7
<i>Samhällsvetenskaplig</i>	27	25	22	19	19
- doktorandtjänst	19	19	18	17	14
- utbildningsbidrag	8	6	4	3	5
<i>Matematisk-naturvetenskaplig</i>	63	62	64	61	68
- doktorandtjänst	42	43	50	52	47
- utbildningsbidrag	21	19	14	9	20
<i>Samtliga fakulteter</i>	40	37	35	33	36
- doktorandtjänst	30	29	29	28	25
- utbildningsbidrag	10	8	6	5	11

figur 45: Andelen aktiva forskarstuderande höstterminerna 1998, 1997 samt 1993-1995 med studiefinansiering genom anställning som doktorand eller med utbildningsbidrag.

De nya krav på finansiering av doktorander som trädde i kraft den 1 april 1998 kommer dock troligen att göra att andelen utbildningsbidrag ökar närmaste tiden även vid andra fakulteter.

Andelen kvinnor av de som innehar utbildningsbidrag var 1998 41,1 procent. Andelen

kvinnor av de som är anställda som doktorander framgår av figur 60, sid 76.

STUDIETID

Enligt SCB:s statistik var nettostudietiden för doktorsexamen 10,5 terminer för dem som examinerades läsåret 1996/97 vid Stockholms universitet (vid tidpunkten för denna årsredovisnings publicering fanns ingen tillgänglig statistik för läsåret 1997/98). För kvinnor var nettostudietiden något längre än för män; 11,1 terminer. Man kan notera att studietiden totalt för universitetet minskat jämfört med läsåret innan, främst för kvinnor. Genomsnittlig studietid framgår av figur 46. I SCB:s statistik redovisas studietiden för forskarstuderande inom ekonomi separat.

Fakultet	1996/97			1995/96		
	m	tot	m	tot		
Humanistisk	11,5	13,1	13,0	12,5	12,3	12,3
Juridisk	11,2	13,2	12,2	—	—	—
Samhällsvetenskaplig	11,8	12,5	11,8	12,0	10,0	11,0
Samhällsvetenskaplig/ekonomisk	14,2	—	14,2	9,4	—	9,4
Matematisk-naturvetenskaplig	9,3	9,8	9,7	10,5	11,5	10,7
Totalt	10,0	11,1	10,5	11,0	11,6	11,0
1994/95	10,6	12,5	11,5			
1993/94	10,7	12,4	11,2			

figur 46: Genomsnittlig studietid (antal terminer) för dem som tog ut doktorsexamina läsåret 1996/97 och 1995/96 med jämförelsetal för läsåren 1993/94 och 1994/95. (Nettostudietiden har ej angetts om endast en eller ett par doktorander examinerats. Källa: SCB.)

AVLAGDA EXAMINA

Antal doktorsexamina har under 1998 ökat i förhållande till tidigare år. Den största ökningen har skett vid den matematisk-naturvetenskapliga fakulteten där under året 90 doktorsexamina utfärdats, vilket är en ökning med 26 procent i förhållande till året innan. En fördelning av examina på respektive fakultet med andel kvinnor och andel examinerade över 39 år framgår av *figur 47*.

	Hum	Jur	Sam	Mat-nat
Doktorsexamina	41	5	60	90
andel kvinnor	42%	20%	35%	34%
andel över 39 år	63%	0%	60%	20%
<i>samtliga</i>	196			
1997	143			
1995/96*	141			
1994/95*	138			
Licentiatexamina	7	1	27	72
andel kvinnor	71%	0%	30%	46%
andel över 39 år	86%	0%	33%	11%
<i>samtliga</i>	107			
1997	86			
1995/96*	72			
1994/95*	54			
Fakultetsanslaget i relation till antalet doktors-examina (tkr)	2 932	4 650	2 263	3 276
Antalet nyantagna forskarstuderande i relation till antalet doktorsexamina	0,63	1,40	2,07	1,89

figur 47: Antal doktorsexamina respektive licentiat-examina med procentuell andel kvinnor och examinerade äldre än 39 år samt examination i relation till fakultetsanslag och nyantagna. (*motsvarar läsår)

UTVECKLINGSARBETE

Inom den humanistiska fakulteten finns en koordineringsgrupp som tillsatts för att behandla en rad frågor som rör forskarutbildningen. Denna grups arbete har fortsatt under 1998 med att bland annat utveckla en mall för individuella studieplaner och genom att fokusera sin uppmärksamhet på metoder att förbättra handledningen. Vid den samhällsvetenskapliga fakulteten finns en liknande grupp som under 1998 arbetat med att bland annat föreslå åtgärder för att effektivisera forskarutbildningen. Gruppen har koncentrerat sig bland annat på att utreda hur en utökning av prestationsdelen i systemet för fördelning av studiestödsmedlen skulle kunna se ut och att granska forskarutbildningen vid de institutioner där examinationen är låg. Vid den matematisk-naturvetenskapliga fakulteten finns en särskild kommitté för utvärdering av forskarutbildningen. Den doktorandhandbok som togs fram under 1997 har under 1998 uppdaterats efter reformen. Doktorandhandboken preciserar doktorandens, handledarens och institutionens ansvar för utbildningen. En ny doktorandhandbok har också under hösten 1998 utarbetats vid samhällsvetenskapliga fakulteten. Ett arbete med att ta fram liknande handböcker pågår också vid den humanistiska och den juridiska fakulteten. Vid den matematisk-naturvetenskapliga fakulteten sker ett arbete med att få till stånd en handledarutbildning inom fakulteten. En handledarutbildning har också givits i regi av enheten för pedagogisk utveckling tillsammans med fakultetsnämnderna. Som ytterligare åtgärd för att förbättra examinationen försöker man i större utsträckning knyta doktoranderna till

forskningsprojekt och öka användningen av licentiatexamen som delmål.

Inga examenspremier har delats ut vid Stockholms universitet. Däremot utdelar den till juridiska fakulteten knutna Justitierådet Edvard Cassels Stiftelse ett stipendium om 15 000 kronor till var och en som disputerat vid fakulteten.

REGLERINGSBREVETS MÅLANGIVELSER

I regleringsbrevet för 1998 gäller som examensmål för Stockholms universitet att antalet examina under treårsperioden 1997-1999 bör uppgå till 289 vid den matematisk-naturvetenskapliga fakulteten och till 267 vid de övriga tre fakulteterna. Härvid skall licentiatexamen räknas som en halv examen, liksom doktorsexamen om licentiatexamen tagits ut tidigare.

Det mål som i regleringsbrevet angivits för humanistisk, juridisk och samhällsvetenskaplig fakultet tillsammans har enligt universitetsstyrelsebeslut delats upp på respektive fakultet. Enligt styrelsebeslut skall antalet examina vid humanistisk fakultet under treårsperioden uppgå till 109, vid juridisk till 10 och vid den samhällsvetenskapliga fakulteten till 148 examina.

Det återstår ännu ett år av treårsperioden, men det framstår som ganska klart att målen kommer att uppnås under perioden vad beträffar humanistisk, juridisk och samhällsvetenskaplig fakultet tillsammans. Även målet för antal examina inom naturvetenskapligt vetenskapsområde kommer att kunna nås under perioden.

Målen för den andra treårsperioden torde med nuvarande utformning dock vara svåra

att nå både för humanistiskt-samhällsvetenskapligt vetenskapsområde och vetenskapsområdet naturvetenskap.

I regleringsbrevet anges att behovet av rekryteringstjänster skall beaktas. Vid den humanistiska, samhällsvetenskapliga och juridiska fakulteten har detta behov inte kunnat beaktas i önskvärd omfattning på grund av budgetläget, som blivit ett resultat av utbildningsutskottets beslut om att öka minimibeloppet för studiefinansiering utan någon kompensation. Den matematisk-naturvetenskapliga fakulteten har sedan hösten 1996 inrättat totalt 9 nya forskarassistenttjänster. Ambitionen har varit att en forskarassistenttjänst skall finnas knuten till varje professur, vilket nu i princip förverkligats.

Forskning

INLEDNING

Enligt de effektmål som anges i regleringsbrevet skall forskningens inriktning svara mot behoven i samhället. Forskningen skall komma till nytta. Jämställdheten inom forskningen skall öka liksom forskningen med ett genusperspektiv. Svensk forskning skall bidra till forskningen i världen och aktivt samspela med forskning i andra länder.

En ökning av forskningen med genusperspektiv har de senaste åren skett, särskilt vid den samhällsvetenskapliga fakulteten. Samhällsnyttan betonas i olika sammanhang. Vid den humanistiska fakulteten är ett av de kriterier som tillämpats vid fördelning av den särskilda fakultetsresursen vilken samhällsnytta de projekt medel sökts för kan tänkas få. Juridisk forskning är till sin natur samhällsrelevant då forskningen blir direkt tillämplig på praktiska juridiska problem. Bland annat den snabba utvecklingen av ny teknik har inneburit mycket för utvecklingen av den juridiska forskningen. Vid den matematisk-naturvetenskapliga fakulteten bedrivs såväl grundforskning som mer tillämpad forskning. Många av fakultetens forskare har anslag från sektorsorgan som fördelar bidrag på basis av bland annat samhällsrelevans. De nya kunskaper som grundforskningen leder till är ofta mer långsiktiga.

OMFATTNING

Forskningen vid Stockholms universitet uppgick budgetåret 1998 till 1 799 personår, varav den matematisk-naturvetenskapliga fakulteten svarade för nästan hälften. Forsknings-

volymen visas i *figur 48*. Svårigheterna är stora i att uppskatta forskningsvolymen i personår och uppgifterna bör därför tas med viss reservation. I 1997 års redovisning var bland annat inte forskarna vid Manne Siegbahn-laboratoriet medräknade. Forskningsvolymen vid de icke fakultetsanknutna instituten och enheterna finns nu redovisade under övriga.

Fakultet	Personår 1998	Andel procent
Humanistisk	338	18,8
Juridisk	46	2,6
Samhällsvetenskaplig	539	30,0
Matematisk-naturvetenskaplig	823	45,7
Övriga	28	1,5
Tvärvetenskap	25	1,4
Totalt 1998:	1 799	100
1997	1 555	
95/96	1 681	
93/94	1 532	

figur 48: Forskningsvolym mätt i personår budgetåret 1998 med jämförelsetal för budgetåret respektive läsåret 1997 och 1995/96.

RÖRLIG RESURS

Av anslagen för forskning och forskarutbildning skall avsättas medel (rörlig resurs) för att bereda lektorer och adjunkter tillfälle att bedriva forskning. Inom den humanistiska fakulteten används den rörliga resursen normalt för att finansiera halvtidsforskning inom ramen för heltidstjänst som universitetslektor eller disputerad universitetsadjunkt. Vid denna fakultet omfattade resursen 25,5 årsverken under 1998. Vid den humanistiska fakulteten finns också sedan 1991/92 den särskilda fakultetsresursen. Våren 1997 utlystes denna resurs för nya projekt läsåret 1998/99. Medel ur fakultetsresursen spelar en stor roll för

forskningens omfång och kvalitet inom fakulteten. Under året har ett antal projekt beviljats medel ur den särskilda fakultetsresursen. Vid den juridiska fakulteten omfattades 2 universitetslektorer av rörlig resurs, att jämföra med föregående år då 9 lektorer omfattades. Dessa lektorer gavs möjlighet att minska sin undervisning med mellan 40 och 50 procent för sin forskning. En förutsättning för nedsättningen var att lektorn ansökt om extern finansiering. Juridiska fakulteten har på grund av den höjda andelen studiefinansiering inom forskarutbildning tvingats minska avsättningen till rörlig resurs under 1998. Inom den samhällsvetenskapliga fakulteten finansierar den rörliga resursen fri forskarresurs avsedd för forskarassistenter, forskningslektorat och lektorers forskning. Under 1998 kom sammanlagt cirka 30 personer i åtnjutande av fri forskningsresurs. Vid den matematisk-naturvetenskapliga fakulteten fanns motsvarande 38 lektorat för rörlig resurs med 75 procent forskning. Institutionerna fördelar som regel forskningsandelen på flera universitetslektorer och lektorerna kan ofta inom den rörliga resursen forska mellan 10 och 75 procent av tjänsten. Under 1998 hade drygt 100 universitetslektorer nedsättning för forskning ur den rörliga resursen.

Samhällsvetenskapliga fakultetsnämnden fördelade under 1997 600 tkr som rörlig resurs för lärare i medellånga vårdutbildningar vid Hälsohögskolan enligt ett särskilt åtagande för Stockholms universitet. Hälften användes för disputerade lärares kompetensutveckling och hälften för att stödja ickedisputerade lärare i deras forskarutbildning. För 1998 fick fakulteten 618 tkr som fördelats för samma ändamål.

VETENSKAPLIG PUBLICERING

Vetenskaplig publicering är ett vitt begrepp som kan innefatta många olika former av publikationer. Artiklar i vetenskapliga tidskrifter är mer väldefinierat, men ger dock för exempelvis humanistiska ämnen en dålig bild av hur omfattande den internationella publiceringen är. Vid denna fakultet är det vanligt att forskare bjuds in att exempelvis skriva bidrag i internationella antologier. Möjligheten till internationell publicering skiftar också mellan olika forskningsämnen. Rättsvetenskap är ett exempel på ett ämne som till stor del betraktats som en nationell disciplin, men som i ökad utsträckning också nu betraktas som en internationell disciplin, inte minst genom inträdet i europeiska unionen.

I vissa ämnen sker en stor och viktig del av den internationella publiceringen i bokform. I detta sammanhang kan det noteras att av de avhandlingar som lagts fram under de senaste åren har omkring 70 procent varit på engelska och några enstaka procent på annat främmande språk. Inom den matematisk-naturvetenskapliga fakulteten skrevs samtliga avhandlingar under året på engelska. Flera institutioner erbjuder också översättningshjälp eller stöd för språkgranskning för att stimulera internationell publicering.

Enligt regleringsbrevet skall antal artiklar publicerade i internationella tidskrifter redovisas. En viss osäkerhet i uppgifterna gör att det är svårt att dra några säkra slutsatser, men som visas i *figur 49* ser antalet publicerade artiklar ut att öka. Om man till publiceringen av artiklar i vetenskapliga tidskrifter skulle lägga även artiklar publicerade i antologier, populärvetenskapliga artiklar och liknande, skulle siffrorna öka avsevärt.

	1998	1997	1996
Artiklar i internationella tidskrifter	1 388	1 325	1 316

figur 49: Antal artiklar publicerade i internationella tidskrifter 1998, 1997 och 1996.

Vid den matematisk-naturvetenskapliga fakulteten fäster man särskilt stor vikt vid internationella tidskrifter med ”referee-granskning”. Antalet artiklar publicerade i sådana tidskrifter uppgick under året till 812 st.

FORSKNINGSSAMVERKAN

EU-program

EU:s fjärde ramprogram för forskning och utveckling som löpt under fyra år avslutades i och med utgången av 1998. 1999 kommer dock fortfarande projekt i ramprogrammet att starta. Det är därför för tidigt att summera deltagandet i programmet. Till och med utgången av 1998 har 107 projekt registrerats i ramprogrammet för Stockholms universitet. 15 av dessa projekt koordineras från universitetet.

Under 1998 etablerades drygt 30 projekt med finansiering från EU omfattande totalt ca 3 100 000 ECU, närmare 28 mkr, för hela projektiden. Som tidigare år är det projekt inom programmet miljö och klimat som har dominerat (8 projekt) följt av forskarrörlighet (5) och socioekonomi (4). Inom det särskilda programmet för samarbete med länderna i före detta Sovjetunionen (INTAS) etablerades sju nya projekt. Av de nya projekten avser 26 institutioner vid den matematisk-naturvetenskapliga fakulteten, 6 vid den samhällsveten-

skapliga fakulteten och 1 vid den humanistiska fakulteten.

En ökning av antalet godkända projekt har skett från 1997, trots att det var ramprogrammets sista år och antalet utlysningar var begränsade. Räknat för hela det fjärde ramprogrammet har universitetet haft störst deltagande inom programmen för miljö och klimat, bioteknologi, marina vetenskaper, och forskarrörlighet. EU-medlen för forskning och forskarutbildning uppgick 1997 till 2,9 miljoner ECU och 1996 till 1,8 miljoner ECU.

Inflödet av pengar till EU-projekt vid Stockholms universitet har ökat markant från den blygsamma starten 1991. Under 1995 skedde dock en nedgång beroende på ett glapp mellan det tredje och det fjärde ramprogrammet. En liknande nedgång kan väntas under 1999.

Övrigt forskarutbyte

Någon samlad redovisning av det internationella forskarutbytet upprättas inte inom universitetet, eftersom forskarutbytet ingår som en normal del i de enskilda institutionernas verksamhet. Två forskarutbytesavtal administreras emellertid centralt inom universitetet, ett avtal med Pekings universitet och ett med Chinese Academy of Social Sciences (CASS). Båda avtalen ingicks 1980 och är nu väl etablerade. Avtalet med Pekings universitet innefattar utbyte av planer för utbildning och forskning samt utbyte av lärare och forskare. Enligt överenskommelsen omfattar utbytet 9 personmånader per läsår. Sedan läsåret 1993/94 har avtalet utnyttjats av forskare från Pekings universitet varje period. Forskare från Stockholms universitet har utnyttjat kvoten till hälften under de nämnda läsåren. Avtalet med Kinas akademi för samhällsvetenskaperna innefattar enligt överenskommelsen

en kvot om 4,5 personmånader, som också utnyttjats till fullo från båda håll. Detta avtal innefattar också samarbete med universiteten i Uppsala, Lund och Göteborg. Från Sverige har lärare och forskare inom olika områden från alla de nämnda universiteten vistats i Kina under någon period. Från Kina har såväl enskilda forskare som delegationer från akademins olika institut besökt Sverige.

SÄRSKILDA FORSKNINGSMRÅDEN

Enligt regleringsbrevet skall några särskilda forskningsområden särredovisas.

Svenska för döva

Enligt beslut av universitetsstyrelsen den 4 april 1998 inrättades en professur i svenska som andraspråk för döva med institutionsplacering vid institutionen för nordiska språk från och med 1 juli 1998. Professuren fick följande ämnesbeskrivning:

”Professuren avser det svenska språket, företrädesvis i dess skrivna form, som inlärningsobjekt och kommunikationsmedel för döva eller gravt hörselskadade med teckenspråk som sitt förstaspråk. En väsentlig del av ämnesområdet utgörs av den tillämpade forskningen och appliceringen av forskningsresultaten i undervisningen för döva.”

Tjänsten tillsattes med ordinarie innehavare från och med den 15 december 1998. Den totala kostnaden för forskningsområdet under året för lönekostnader, drift, lokaler mm uppgår till knappt 585 tkr. Det överskott som uppkommit på grund av vakanser, tjänstledighet m.m. kommer att föras över till 1999 års verksamhet inom området.

Forskningen under året har främst varit inriktad mot frågor kring kontrastiv beskrivning av svenska gentemot teckenspråk men också mot frågor kring dövas läsning och läsinläring. I samverkan med fyra av landets specialskolor för döva eller gravt hörselskadade har lärare erbjudits kompetensutveckling i form av fortbildningskurser i ämnet som grund för kommande, forskningsanknutet utvecklingsarbete. Vidare har den internationella efterfrågan på forskningen inom området varit stor, liksom efterfrågan på information och rådgivning från länder där försök med tvåspråkig dövundervisning har påbörjats, bland annat Colombia och Sydafrika.

Centrum för kvinnoforskning

Verksamheten vid Centrum för kvinnoforskning består av

- undervisning i genusvetenskap på grundutbildningsnivå
- undervisning och annan verksamhet i genusvetenskap på forskarutbildningsnivå
- verksamhet som syftar till att främja kvinno- och genusvetenskap vid Stockholms universitets alla institutioner
- svenskt, nordiskt och internationellt samarbete för att utveckla kvinno- och genusvetenskapen som disciplin och forskningsområde.

Den fasta personalen vid Centrum bestod under 1998 av en föreståndare som är ordinarie universitetslektor (100%), en universitetslektor (50%) och en administratör (100%). Utöver dessa personer deltog timanställda från andra institutioner, forskare med externa anslag, doktorander och studenter med arbetsplats vid Centrum i verksamheten.

Under 1998 gavs en fortsättningskurs och en påbyggnadskurs i genusvetenskap vid Centrum för första gången. Under sommar-

månaderna genomfördes också en sommarkurs.

Hela året pågick ett högre seminarium med bidrag från Centrums forskare och doktorander samt ett öppet seminarium i aktuell genusvetenskaplig teori. Under vårterminen deltog ett tiotal doktorander och flera forskare i en tvärvetenskaplig forskarkurs om narrativitet och kön. Kursen avslutades med ett gemensamt seminarium tillsammans med Institutionen för kvinnovetenskap vid Åbo akademi, i Åbo. Tre personer har varit förordnade vid Centrum på projekt finansierade av Socialvetenskapliga forskningsrådet och Rådet för arbetslivsforskning. Tillsammans med forskare vid engelska institutionen förbereder Centrum ett tvärvetenskapligt forskningsprogram inom ramen för fakultetens särskilda forskningsresurs, där också samarbetet med Åbo akademi ska föras vidare.

Under 1998 har Centrum färdigställt ett register över alla forskare och doktorander med en genusvetenskaplig inriktning vid Stockholms universitet. Katalogen omfattar 150 personer från 33 institutioner och är ändå inte fullständig. Flertalet av dessa och många forskare från andra högskolor i stockholmregionen sammanstrålade vid Stockholms universitets första regionala genusvetenskapliga forskningskonferens, som Centrum anordnade i september med stöd från bland annat rektor, Riksbankens jubileumsfond, Forskningsrådsnämnden och det Nationella sekretariatet för genusforskning. Centrum stod senare i månaden värd för den första nordiska konferensen om undervisning inom genusområdet, som initierats av NIKK, det Nordiska institutet för kvinno- och könsforskning i Oslo. Där emellan var Centrum

bas för den första nordiska konferensen för studenter med genusvetenskaplig inriktning.

Informationsverksamheten vid Centrum har alltmer kommit att fokuseras på den elektroniska diskussionslista som upprättades under 1998 och som för närvarande har 189 prenumeranter. Från maj finns även en aktuell hemsida på nätet. Nyhetsbladet Kvinnor* Forskning kommer ut med fyra nummer om året. Biblioteksverksamheten har reducerats i förhållande till tidigare år men biblioteket är fortfarande öppet för utlån till studenter och forskare vid hela universitetet.

Centrum deltar aktivt i det nationella nätverket för samtliga centra och fora för kvinnoforskning i Sverige. Nätverket har stimulerats i och med att det Nationella sekretariatet för genusforskning i Göteborg trätt i funktion under 1998. Samarbetet med andra länder i Norden har koncentrerats kring arrangemangen runt den nordiska lärarkonferensen i september. Internationellt är Stockholms universitet med i universitetsförbundet AOIFE (Association for institutions of feminist research and education in Europe). Under året har förbundets nätverk ATHENA blivit accepterat som ett tematiskt nätverk av EU, vilket innebär att arbetet med att utveckla IT inom den genusvetenskapliga undervisningen och arbetet med europeiska läromedel kommer att intensifieras. Centrum har under året haft en gästforskare i konstvetenskap från USA och en japansk gästforskare i familjesociologi. Delegationer från Ryssland, Vietnam, Kina och Chile har besökt Centrum.

Kostnaden för Centrum för kvinnoforskning uppgick till 4 234 tkr budgetåret 1998. Motsvarande kostnad 1997 var 3 341 tkr.

Centrum för invandringsforskning

Den extra förstärkning som Centrum för invandringsforskning fick från utbildningsdepartementet har använts i den allmänna verksamheten - på liknande sätt som centrum använt det programstöd det tidigare fick från SFR - genom att initiera projekt, stärka pågående projekt, avsluta projekt samt finansiera en heltidsdoktorand i kulturgeografi, samt en halvtidsdoktorand i socialantropologi. Fakultetsanslaget räcker till tre forskartjänster vid CEIFO (de flesta på heltid).

Centret är därmed beroende av extern finansiering. CEIFO har också en publiceringsverksamhet av relativt stor omfattning i förhållande till centrets storlek. Bland de forskningsprojekt centret har och har haft kan nämnas

- * internationell migration och migrationsgenererande förhållanden
- * integration och ackulturation i det mångkulturella samhället
- * anpassning hos invandrade minoriteter
- * rasism och främlingsfientlighet

Manne Siegbahnlaboratoriet (MSL)

MSL är en av Sveriges fyra nationella anläggningar med driften finansierad av NFR med Stockholms universitet som värduniversitet, vilket bl a innebär att universitetet tillsätter laboratoriets styrelse och tillhandahåller lokaler. Laboratoriet utnyttjas av svenska och utländska forskare och har, i flera avseenden, världsunik utrustning för i första hand precisionsstudier inom atom- och molekylfysik. Anläggningen består av ett antal jonkällor med olika egenskaper, som kan injicera joner i accelerations- och lagringsringen CRYRING. Till exempel levererar jonkällan CRYSIS joner med mycket höga laddningstal, vilket i kombination med CRYRING ger möjligheter till kollisionsexperiment som saknar internationell

motsvarighet. En så kallad elektronkylare i lagringsringen, som är baserad på en supraleddande magnet levererar det kallaste elektronstrålmålet som finns att tillgå (en "kall" partikelstråle innebär att partiklarna har smala hastighetsfördelningar i alla riktningar). Detta är av avgörande betydelse för alla typer av kollisionsexperiment och ger möjligheter till vetenskapliga studier med avsevärd förbättrad upplösning och intensitet. Jonkällorna används, förutom för injektion i CRYRING, för lågenergiexperiment utan utnyttjande av ringen. Verksamheten 1998 har varit en period av konsolidering då grupper från Stockholms universitet och nationella och internationella användare kunnat tillgodogöra sig de senaste årens mycket innovativa utvecklingsarbete vid laboratoriet.

Elektronkylarens unika egenskaper har kunnat utnyttjas i rekombinationsexperiment av olika typer. Som exempel kan nämnas studier av nya kemiskt signifikanta molekyljoner. Tidigare påbörjade undersökningar av dielektronisk rekombination av högladdade atomära joner har framgångsrikt fortsatt. Mycket schematiskt kan experimenten där växelverkan mellan elektroner och joner studeras i CRYRING indelas i tre grupper.

- A. Rekombinationsstudier med en målsättning att förstå elementära kemiska processer.
- B. Studier av system av intresse för atmosfärfysik/kemi.
- C. Studier av molekyler som är viktiga i kemiska processer i universum, t ex stjärnbildning.

I en annan typ av experiment utnyttjas lagringsringen för studier av växelverkan mellan joner och fotoner, som produceras av lasrar. Tekniken har utvecklats och utnyttjats för precisionsmätningar av livslängder av speciell

la tillstånd i atomer och joner. Bland annat har resultat av intresse för noggranna atomklockor erhållits.

Som exempel på experiment med lågenergi-strålar från jonkällorna kan nämnas kollisionstudier innefattande fullerener. Experimenten är grundvetenskapliga med fysikaliska målsättningar att studera elektronmobilitet och elektronöverföring men är av mycket stort intresse för förståelse av kemiska och biologiska processer. Tillämpningar av tekniskt intresse kan skönjas, t ex för utnyttjande av fullerener och nanotrådar i framtida nanoelektronik. Vid jonfällan SMILETRAP har nya massbestämningar gjorts för ett antal atomer. Speciellt kan nämnas mätningar av protonens massa med en osäkerhet av storleksordningen 10^{-10} .

Experimentförslag vid laboratoriet utvärderas och prioriteras av en kommitté (CPAC) bestående av svenska och internationella experter. Vid kommitténs sammanträde i november 1998 behandlades 39 experimentförslag för 1999. Experimentförslagen innefattar begäran om utnyttjande av lagringsringen (CRYRING) 57 veckor och jonkällorna (CRYSIS och INIS) 29 veckor. I CPAC:s förslag om stråltid föreslås 26 veckor för experiment vid CRYRING och 23 vid jonkällorna. CPAC ger i sin rapport (februari 1999) verksamheten goda omdömen. "Forskargrupperna har varit mycket produktiva och resultaten har i allmänhet publicerats i väl renommerade internationella tidskrifter. Kommittén anser att balansen mellan laboratoriets utveckling av utrustning och utnyttjande för forskning är god och denna balans bör bibehållas i framtiden.

En viktig händelse under 1998 var att MSL i samverkan med CERN mycket framgångsrikt organiserade den 6:e europeiska partikelaccele-

ratorikonferensen EPAC-98. Konferensen hölls i Stockholms folkets hus 22-26 juni med deltagande av världens acceleratorexpertis. Den 1-2 oktober 1998 arrangerade MSL en workshop för diskussion av laboratoriets vetenskapliga utveckling med inbjudna deltagare från laboratoriets nuvarande och potentiellt framtida användare. Workshopen bedöms (bland annat av CPAC) som mycket betydelsefull och laboratoriet avser att frekvent utnyttja denna typ av möten som en del av underlaget för inriktning av laboratoriets verksamhet i framtiden.

INRÄTTADE OCH INDRAGNA PROFESSURER

En unik professur i svenska som andraspråk för döva vid humanistiska fakulteten inrättades vid Stockholms universitet den 1 juli. Professuren är den första i sitt slag i världen och är placerad vid institutionen för nordiska språk, där man sedan början av 80-talet bedrivit forskning på området.

Tre professurer har under året inrättats vid den samhällsvetenskapliga fakulteten. Dessa är en professur i pedagogik, särskilt socialpedagogik och handikappforskning, en professur i sociologi med inriktning mot arbetslöshet och marginalisering samt en professur i alkohol- och drogforskning, särskilt inriktad mot behandling av missbrukare, placerad vid Centrum för alkohol- och drogforskning, som inrättades vid Stockholms universitet 1997. Vid den samhällsvetenskapliga fakulteten har under året en professur med inriktning mot socialpolitik dragits in.

UTNÄMNDA PROFESSORER

Humanistiska fakulteten

Britt-Louise Gunnarsson, i svenska språket
 Kristina Svartholm, i svenska som andraspråk
 för döva
 Thomas Hall, i konstvetenskap
 Inga Hägg, i arkeologi med laborativ analys
 Anu Mai Köll, i Baltikums historia, kultur
 och samhällsliv
 Margaretha Rossholm Lagerlöf, i
 konstvetenskap

Juridiska fakulteten

Wiweka Warnling-Nerep, i offentlig rätt

Samhällsvetenskapliga fakulteten

Agnieszka Bron, i pedagogik
 Gunnel Forsberg, i kulturgeografi med
 inriktning på samhällsplanering
 Jacob Palme, i data- och systemvetenskap
 Michael Tählin, i sociologi med inriktning
 mot levnadsnivån
 Drude Dalerup, i statsvetenskap med
 inriktning på genusforskning

Matematisk-naturvetenskapliga fakulteten

Peter Brzezinsky, i biokemi, särskilt molekylär
 energiforskning
 Anders Colmsjö, i analytisk kemi
 Johan Ingri, i geokemi och petrologi
 Pär Nordlund, i strukturbiokemi

UPPDRAGSFORSKNING

Under 1998 har universitetet och företag tecknat 114 avtal om uppdragsforskning över 100 tkr. Ersättningen för uppdragsforskning - även de under 100 tkr - uppgår totalt till 48,2 mkr budgetåret 1998. En uppdelning på finansier framgår av *figur 50*.

Finansier	Andel			
	Intäkt milj. kr 1998	1998 %	1997	1995/96
Statliga myndigheter, affärsdrivande verk samt kommuner och landsting	30,4	63	75	78
EU-medel	—	—	—	—
Svenska företag	12,9	27	6	9
Svenska organisa- tioner utan vinstsyfte	3,0	6	5	11
Utländska företag	—	—	2	2
Utländska organisa- tioner utan vinstsyfte	2,0	4	1	—
Övrigt	—	—	11	—
Totalt 1998	48,3	100	100	100
Totalt 1997	47,2			
- 1995/96 (18 mån)	38,2			
- 1995/96 (12 mån)	25,4			
- 1994/95	25,2			

figur 50: Intäkter för uppdragsforskning i miljoner kronor 1998 samt fördelning på finansier med jämförelsetal för tidigare år.

Uppdragsforskningens omfattning skiftar mellan fakulteterna. Den samhällsvetenskapliga och den matematisk-naturvetenskapliga fakulteten har en relativt omfattande uppdragsforskning, medan däremot den humanistiska och den juridiska fakulteten inte bedriver sådan forskning i samma omfattning. En uppdelning av intäkter, kostnader och resultat i uppdragsforskningen visas i *figur 51*.

Fakultet	Intäkter		Kostnader		Resultat	
	1998	1997	1998	1997	1998	1997
Humanistisk	4,5	7,7	4,9	7,3	- 0,4	0,4
Juridisk	0,04	-0,1	- 0,04	0,1	0	- 0,2
Samhälls- vetenskaplig	14,8	18,2	14,5	17,5	0,3	0,7
Matematisk- naturveten- skaplig	24,4	19,7	22,9	21,4	1,5	- 1,7
Totalt	43,7	45,5	42,3	46,3	1,3	- 0,8

figur 51: Intäkter, kostnader och resultat för uppdragsforskning 1998 och 1997 fördelade på fakulteter. Belopp i miljoner kronor.

<i>Samverkan med det omgivande</i>	
<i>samhället</i>	61
<i>Samverkan med högskolor,</i>	
<i>allmänhet mm</i>	61
<i>Samverkan med skolorna</i>	
<i>i regionen</i>	62
<i>Exploatering av forsknings-</i>	
<i>resultat</i>	62
<i>Kulturhuvudstadsåret</i>	63
<i>Kvalitetsarbetet</i>	63
<i>Studentmedverkan</i>	65
<i>Internationellt samarbete</i>	66
<i>Studentutbyte</i>	66
<i>European Credit Transfer System</i>	67
<i>Övrigt internationellt samarbete</i>	67
<i>Biblioteket</i>	68
<i>Bergianska trädgården</i>	69
<i>Personal</i>	70
<i>Personalen i personår</i>	70
<i>Personalens åldersstruktur</i>	71
<i>Lärarkategorier</i>	72
<i>Jämställdhetsarbete</i>	72
<i>Kompetensutveckling</i>	74
<i>Pedagogisk utveckling</i>	74
<i>Övrig kompetensutveckling</i>	75
<i>Miljöfrågor</i>	77
<i>Organisation</i>	77
<i>Myndighetskapital</i>	79

Övriga redovisningar

SAMVERKAN MED DET OMGIVANDE SAMHÄLLET

Samverkan med högskolor, allmänhet mm

Vid sidan av utbildning och forskning skall universitetet också samverka med det omgivande samhället, det som brukar benämnas tredje uppgiften. Universitetet skall samverka med t ex näringsliv, offentlig förvaltning, organisationer, kulturliv, skola och folkbildning. Universitetet skall fungera som mottagare av erfarenheter och problem utifrån, informera om sin utbildning och forskning samt underlätta för det omgivande samhället att få tillgång till relevant information om forskningsresultat. Som ett led i detta bedriver Stockholms universitet sedan många år tillbaka en verksamhet med öppna föreläsningar, som följer en lång tradition vid universitetet.

Under 1998 har en arbetsgrupp arbetat med att utarbeta ett förslag till handlingsprogram för universitetets samverkan med det omgivande samhället.

Samverkan mellan högskolorna i Stockholm sker genom Stockholms akademiska rektorskonvent, som är ett samarbetsorgan. Som exempel på samverkansprojekt inom Stockholms akademiska rektorskonvent kan nämnas Stockholms akademiska forum, som är beläget i kulturhuset i Stockholm. Stockholms akademiska forum skall vara en mötesplats för dialog mellan forskare och omvärld. Allmänhet, studenter och beslutsfattare kan ta del av information om den utbildning och forskning som sker i det akademiska Stockholm. Genom utställningar, föreläsningar, möten och seminarier presenteras intressanta forskningsresultat och projekt.

Stockholms akademiska rektorskonvent svarar också för Studentpalatset, beläget i Stockholms universitets gamla lokaler på Norrtullsgatan 2, som erbjuder 500 läsplatser och annan service till studenterna i regionen. Studentpalatset drivs av Stockholms studenter centralorganisation (SSCO).

Stockholms universitet medverkar också i SOL-projektet, Stockholm Universities On-Line, som skall göra stockholms högskolornas samlade kunskapsresurser elektroniskt nåbara via en central kundtjänst.

Genom Sveriges universitets- och högskoleförbund, SUHF, har Stockholms universitet ett omfattande samarbete med övriga högskolor i Sverige. Ordförande för förbundet är rektor vid Stockholms universitet, Gustaf Lindencrona.

Regelbundet arrangeras så kallade arbetsmarknadsdagar vid universitetet, dit företag, myndigheter och organisationer bjuds in för att knyta kontakter med studenter vid universitetet.

En omfattande samverkan med det omgivande samhället sker också genom att forskare deltar i den offentliga debatten bland annat genom att skriva debattartiklar, deltar i utrednings- och lagstiftningsarbete, deltar som ledamöter i kommissioner och liknande. Satsningar görs för att förbättra informationen med syfte att förbättra samverkan med det omgivande samhället. Juridiska institutionen har sedan några år en anställd informatör och matematisk-naturvetenskapliga fakulteten har nyligen anställt en informatör på heltid.

Under året har Stockholms universitet utarbetat hemsidor med forskningsinformation inom ramen för Högskoleverkets informationsprojekt, Safariprojektet. Varje institution

har nu en hemsida med information om den forskning som bedrivs.

Det av universitetsstyrelsen fastställda handlingsprogrammet kommer enligt anvisning i regleringsbrev att redovisas i särskild ordning 1999-05-10.

Samverkan med skolorna i regionen

Stockholms universitet har en omfattande samverkan med skolorna i regionen, bland annat genom forskarskolor i biologi, geovetenskap och kemi och lingvistik för gymnasieungdomar och mellanstadieelever, excursioner och laborationer med skolungdom för att få dessa intresserade av de naturvetenskapliga ämnena. Vid Fysikum finns vetenskapslaboratoriet, dit skolklasser inbjuds att tillbringa en halv till en dag för att utföra intressanta och avancerade fysikexperiment i en vetenskaplig omgivning. Via kunskapsbanken, en elektronisk frågelåda, finns möjlighet att ställa frågor till forskare vid den matematisk-naturvetenskapliga fakulteten vid Stockholms universitet. I ett annat skolprojekt får elever från Tensta, Rinkeby, Hjulsta och Husby hjälp med läxläsning.

Stockholms universitet har också ett stort ansvar för fortbildning av lärare i regionen. Denna fortbildning anordnas av utbildningssekretariatet som under året har utvecklat samarbetet med gymnasieskolorna i länet och särskilt med Stockholms stads utbildningsförvaltning. För samarbetet finns en referensgrupp för kompetensutveckling av skolans personal bestående av gymnasierektorer representerande skolor utanför Stockholm och representanter från Stockholms stads utbildningsförvaltning. Stockholms universitet har tillsammans med företrädare för de nyinrättade ämnesråden inom gymnasie-

skolan i Stockholms stad framtagit ett 20-tal kortare och längre fortbildningskurser för lärare. Kurserna har givits under 1998 eller startat under hösten 1998 och har finansierats av utbildningsförvaltningen i Stockholm.

Samarbetet har också resulterat i en uppskattad seminarierie - Pedagogisk ledning i en politiskt målstyrd organisation - för rektorer och skolledare i gymnasieskolan, med ca 60 deltagare. Stockholms universitet har också medverkat i lärarnas årliga fortbildningsvecka under hösten samt i den årliga "högskoleveckan" i Stockholms stads gymnasieskolor, då lärare och forskare från universitetet ger lektioner för gymnasieelever. Fortbildningssekretariatet har fortsatt sin medverkan tillsammans med regionens övriga högskolor i regionalt utvecklingscentrum (RUC). Stockholms universitet inbjöd under våren alla gymnasierektorer för att informera om vad Stockholms universitet kan hjälpa skolorna med beträffande skol- och lärarutveckling. Ett omfattande samarbete med skolorna i Sverige sker också genom kemiskt resurscentrum (se ovan under särskilda åtaganden, sid 29)

Exploatering av forskningsresultat

Stockholms universitet Holding AB bildades 1996 för exploatering av forskningsresultat. Från och med den 1 januari 1998 ägs bolaget till 100 procent av Stockholms universitet. Stockholms universitet Holding AB har under året tagit fram en ny organisationsplan med ett bredare ägarperspektiv. Även ett "flödesprogram" för forskningsprojekt som skall kommersialiseras har tagits fram. Bolaget har under året satt igång flera projekt som blir egna företag 1999. Bland dessa kan nämnas Idéagenten AB som är samägt med Stock-

holms universitets studentkår. Företaget skall arbeta med att förändra studenternas attityd beträffande startande av eget och ge råd till studenter. Ett tidigare dotterbolag, Kulan studentkompetens AB, som förmedlar kunskap från studenter till små och medelstora företag i stockholmsregionen, har sålts till initiativtagarna.

KULTURHUVUDSTADSÅRET

Med en ljusfest den 22 januari inledde universitetet sin medverkan i "Stockholm - Europas kulturhuvudstad 1998". Stockholms universitet som under året fyllde 120 år bjöd över 70 000 besökare, barn, lärare och en bred allmänhet på ca 350 olika aktiviteter under året: föreläsningar, seminarier, guidade visningar, teaterföreställningar, utställningar och symposier. Universitetets institutioner och universitetsbiblioteket öppnade sina dörrar för att i dialog med besökarna dela med sig av sin kunskap. 100 av universitetets professorer medverkade aktivt, dessutom omkring 260 forskare och doktorander. Till detta kan läggas en rad forskare från andra lärosäten, såväl inhemska som från andra länder och övriga medverkande som konstnärer, skådespelare, musiker, författare, politiker och journalister. Totalt var ca 1 700 personer engagerade i universitetets kulturhuvudstadsarrangemang.

Under rubriken "Vetenskapens lustgård" etablerades ett samarbete mellan de vetenskapliga institutionerna i nationalstadsparken, Kungliga Vetenskapsakademien, Naturhistoriska riksmuseet och Stockholms universitet. Samarbetet kulminerade under en dryg vecka i mitten av april då Stockholms

första vetenskapsfestival gick av stapeln med över 20 000 besökare. Av dessa var ca 7 000 skolbarn som under dagtid fick möta forskare för att experimentera i fysik, kemi och medicin, lyfta sig själva eller resa till rymden, möta Linné, träda in i 3D-världen eller upptäcka havets okända djur. För vuxna höll institutionerna öppet hus med föreläsningar och visningar.

Universitetets 120-års jubileum firades med symposium och jubileumsprogram i Aula Magna den 14 oktober, samma dag dåvarande Stockholms högskola, 1878, inledde sin verksamhet med föreläsningar i fysik och kemi öppna för Stockholms allmänhet. I samband med jubileet har universitetet givit ut en bok: "Frescati. Huvudstadsuniversitet och arkitekturpark" med professor Thomas Hall som redaktör. Nobelpristagare, knutna till Stockholms universitet, presenterades i en utställning i Stockholms akademiska forum.

KVALITETSARBETET

Kvalitetsarbetet vid Stockholms universitet är uppbyggt enligt samma principer som den övriga verksamheten. Stockholms universitet har en decentraliserad organisation, där utgångspunkten är att beslut skall fattas så nära verksamheten som möjligt. Ansvaret för mål och innehåll i kvalitetsarbetet är därmed också delegerat till institutionerna, där verksamheten bedrivs. Detta enligt ett styrelsebeslut från 1993 där styrelsen fastställt organisationen för kvalitetsarbetet.

I enlighet med detta ombads institutionerna 1993 att formulera program för sitt kvalitetsarbete för de närmast följande tre åren. 1996 följdes dessa program upp och 1997 fastställ-

des nya program för perioden 1997-1999. Kvalitetsarbetet vid Stockholms universitet är därmed för närvarande mitt inne i sin andra treårscykel. Kvalitetsarbetet omfattar även förvaltningen där kvalitetsplaner utarbetas enhetsvis och ett benchmarkingprojekt, som bland annat avsett studieärenden och internationella frågor, bedrivs tillsammans med förvaltningen vid Helsingfors universitet.

Det decentraliserade kvalitetsarbetet kompletteras av gemensamma aktiviteter såsom campuskonferensen, vilket är ett årligt återkommande inslag i universitetets verksamhet. Som ett ytterligare komplement har under året ett arbete pågått med att sammanställa institutionernas samlade program och uppföljningar i kvalitetsarbetet temavis. Sammanställningen är tänkt att sprida information inom universitetet om vilka åtgärder som vidtagits inom ramen för kvalitetsarbetet.

Under hösten 1997 besöktes Stockholms universitet av en bedömargrupp som utsetts av Högskoleverket att bedöma det kvalitetsarbete som bedrivits vid universitetet. En rapport överlämnades till Stockholms universitet i början av december vid ett seminarium. I början av februari sändes rapporten på remiss till samtliga fakultetsnämnder, samt skickades till alla institutioner för att dessa skulle kunna ta del av rapporten och inkomma med synpunkter. Remissvaren har sammanställts och ett beslut om den fortsatta inriktningen av kvalitetsarbetet har fattats av universitetsstyrelsen. I oktober 1998 beslöt styrelsen att Stockholms universitet skall fortsätta att utveckla den decentraliserade modellen i kvalitetsarbetet och att frågor beträffande bland annat målformuleringar, handlingsplaner, fakultetsövergripande och flervetenskapliga

initiativ samt det akademiska ledarskapet skall behandlas och ses över.

En grupp under pedagogiska rådet (se nedan under kompetensutveckling, pedagogisk utveckling) har tillsatts med mandat att följa och stödja kvalitetsarbetet inom grund- och forskarutbildningen. Gruppen skall inte fungera policyskapande, utan främst som ett organ för stöd och uppmuntran till institutionerna i deras kvalitetsarbete. Gruppen har efter en inventering av institutionernas program för kvalitetsarbetet valt att fokusera på ett antal områden som är prioriterade. Dessa är: studentmedverkan, studenternas ”ingångskapital”, undervisnings- och examinationsformer, hur effekter av minskad medelstilldelning hanteras samt marknadsföring.

För att fokusera på forskarutbildningens utvecklingsarbete handlade den årliga campuskonferensen våren 1998 om forskarutbildningen. Både forskarstuderande, handledare och administratörer delade med sig av sina erfarenheter. För mer uppgifter om utvecklingsarbetet inom forskarutbildningen, se ovan under forskarutbildning, utvecklingsarbete, sid 47.

Under 1998 har institutioner och fakulteter inom ramen för kvalitetsarbetet vidtagit åtgärder utifrån de program som fastställts. Den humanistiska fakulteten har utlyst medel för särskilda kvalitetsprojekt. Bland dessa kan nämnas extern utvärdering av utbildningen i teatervetenskap, integrering av multimedial teknik i undervisningen i filmvetenskap, utveckling av datorbaserade hjälpmedel för språkfärdighetsträning (indologi) och för diagnosticering av grammatikkunskaper (lingvistik) samt utvecklande av bättre rutiner för genomförande och uppföljning av kursutvärderingar (nordiska språk i samarbete med

ämnesrådet). Juridiska fakulteten har t ex haft en linjedag för alla anställda, externa ledamöter i utbildningsutskottet samt studeranderepresentanter. Diskussioner fördes bland annat om notariemeriteringen i framtiden, möjligheter till praktik i utbildningen och en breddning av utbildningen till andra fakultetsområden. Under året har också juristcentrum startat, med uppgift att förmedla praktikplatser för längre eller kortare tid, med ekonomiskt stöd från Teknikbrostiftelsen. Fakulteten har som resultat av detta fastställt en kursplan för examensarbete med praktik. Vid den samhällsvetenskapliga fakulteten har under året bland annat avsatts medel för pedagogiska projekt. Man har också tillsatt en IT-grupp som har att arbeta med IT-frågor. Institutionerna har utarbetat handlingsplaner för IT-frågorna som skall följas upp inom ett år. Matematisk-naturvetenskapliga fakulteten knöt an årets grundutbildningskonferens till den externa utvärderingen av kvalitetsarbetet vid Stockholms universitet. Konferensen resulterade bland annat i nya riktlinjer för utvärdering och uppföljning av fakultetens grundutbildning, dels ett policyuttalande om studentmedverkan. Bland åtgärderna som vidtagits under året kan nämnas den matematisk-naturvetenskapliga fakulteten som gjort en utredning av vart de som disputerat inom fakulteten tagit vägen efter examen. Detta är en fortsättning av den utredning fakulteten gjorde för några år sedan vad beträffar grundutbildningsstudenter. Kvalitetsarbetet skall enligt anvisning i regleringsbrev redovisas i särskild ordning 1999-05-10.

STUDENTMEDVERKAN

En väsentlig förutsättning för ett fungerande kvalitetsarbete är att alla som är delaktiga i verksamheten också kan vara med och påverka utvecklingen. Vad gäller grundutbildningen är därför studentmedverkan en väsentlig del av ett framgångsrikt kvalitetsarbete, på samma sätt som doktorandernas erfarenheter och åsikter är viktiga för förändringar och förbättringar av forskarutbildningen. Den decentraliserade organisationen vid Stockholms universitet gör studenternas åsikter och medverkan väsentlig för verksamhetens utveckling.

Universitetsstyrelsen fastställde i april 1996 ett måldokument för studentinflytande vid Stockholms universitet. Detta måldokument berör främst det formella studentinflytandet vid universitetet, genom ämnesråd, doktorandråd och fakultetsråd.

Med den förändrade utbildningsstruktur som allt fler studenter och minskade resurser medför, blir studenternas medverkan allt viktigare, inte bara i formella beslutandeorgan utan framförallt i undervisningssituationen. Genom den förändrade syn på inläring som för närvarande sker förflyttas fokus från läraren som förmedlare till studenterna, som får ett större ansvar för sin egen kunskapsutveckling med läraren som handledare. Ett mer studentorienterat förhållningssätt från lärarens sida i undervisningen har stor betydelse för kvaliteten på studenternas insatser och också på studenternas möjlighet och vilja till medverkan och inflytande.

Studentmedverkan gäller dock inte bara grundutbildningen utan också forskarutbildningen. Genom den nya reformen har doktoranderna mindre tid att engagera sig student-

fackligt. Bland annat kommer studentkåren ha svårt att engagera någon till posten som doktorandombud, eftersom forskarutbildningen nu måste bli klar på fyra år. Viss möjlighet finns i och för sig att få ledigt för sådant arbete, men det dagliga arbetet med studentinflytande kan i framtiden tänkas inskränkas. Detta är något universitetet måste följa upp.

Studentmedverkan kan ske på flera sätt. En viktig del är utvärdering, och då ofta i form av kursutvärderingar. Ett omfattande arbete med kursutvärderingar finns på institutionerna, dock i olika stor omfattning. Resultaten av utvärderingarna följs dock inte alltid upp och återkopplingen till studenterna skulle behöva bli bättre. Under 1999 planeras därför ett antal arbetsseminarier som skall behandla frågan hur studenter och lärare kan samarbeta kring kursutvärderingar. För att ytterligare fokusera på studenternas situation kommer campuskonferensen 1999 att handla om studentmedverkan.

En förutsättning för studenternas möjlighet till inflytande och medverkan är att det finns en god akademisk miljö. Under 1998 har styrelsen behandlat ett dokument om studenternas studie- och arbetsvillkor vid Stockholms universitet. Dokumentet är ett initiativ från Stockholms universitets studentkår. Dokumentet är tänkt som en vägledning om vilka rättigheter studenter har i en del viktiga frågor, bland annat representation, studiemiljö, jämställdhet, vid antagning och vid examination. För närvarande pågår diskussioner i pedagogiska rådet om att göra en studentbarometer för att utröna studenternas upplevda situation. Den eventuella studentbarometern skulle göras i samarbete mellan Stockholms universitet och Stockholms universitets studentkår.

För att ge studenterna en bra introduktion till universitetsstudierna har universitetet i samarbete med studentkåren varje år en rectorisdag där alla nya studenter får en introduktion till Stockholms universitet. För att ge en bättre information till studenterna har Stockholms universitet också utarbetat en studenthandbok, som uppdateras varje läsår.

Stockholms universitet samarbetar på flera sätt med Stockholms universitets studentkår. Ett samarbete som för närvarande pågår är ett projekt om "läskiga uppsatser", där studentkåren tillsammans med representanter från Stockholms universitet gör en studie om varför studenternas examensarbeten eller uppsatser på påbyggnadsnivå ofta tar mycket lång tid eller inte blir färdiga alls. Studien bygger på intervjuer med studenter och handledare samt enkäter riktade till institutionerna vid universitetet.

INTERNATIONELLT SAMARBETE

Studentutbyte

Studentutbytet inom Erasmus- och Nordplus-programmen har som framgår av *figur 52* ökat i omfattning under en följd av år. Antalet utresande studenter ökade tidigare kontinuerligt, men från och med läsåret 1996/97 har antalet utresande stagnerat, medan antalet inresande studenter fortsätter att öka.

Den stora ökningen av inresande studenter i kombination med bristen på studentrum i Stockholmsområdet har medfört att universitetet inte längre kan anvisa studentrum till alla inkommande utbytesstudenter. Av denna anledning har universitetet liksom flera andra högskolor i Stockholm i samarbete med AB Botkyrkabyggen etablerat ett "Campus Alby"

i Botkyrka. Det största antalet inkommande studenterna kom under 1998 från bland annat Frankrike, Tyskland, Nederländerna, Italien och Spanien. De utresande studenterna åkte framförallt till Storbritannien, Frankrike, Nederländerna och Tyskland.

Program	97/98	96/97	95/96	94/95
<i>Erasmus</i>				
utresande	260	253	268	226
inresande	319	266	255	181
<i>Nordplus</i>				
utresande	75	72	70	—
inresande	76	96	58	75
<i>Övriga</i>				
utresande	29	27	25	—
inresande	144	128	74	—

figur 5.2: Antal utresande och inresande studenter på internationella utbytesprogram och andra avtal läsåren 1994/95 till 1997/98.

Utanför programmen har universitetet ett antal bilaterala utbytesavtal med utomeuropeiska länder. Härutöver finns också bland de utresande studenterna så kallade free movers och studenter med utlandsförlagd utbildning.

För studentutbyte och annat samarbete med universitet utanför Europa har universitetet träffat ett antal centrala avtal öppna för alla institutioner. Under 1998 har nya centrala avtal träffats med följande institutioner:

Haverford College, USA
San Diego State University, USA
Taiwan National University, Taiwan

European Credit Transfer System

Under läsåret 1997/98 var 22 institutioner anslutna till European Credit Transfer System - ECTS, ett projekt för överföring av studiemeriter. Ytterligare ett antal institutioner beräknas komma att anslutas till systemet läsåret

1998/99. Detta innebär att huvuddelen av universitetets studentutbyte omfattas av ECTS-systemet. Projektet har bland annat resulterat i ett informationspaket på engelska om institutionerna och deras kursutbud samt en generell information om Stockholms universitet. Informationen finns tillgänglig dels i tryckt form, dels i en databas på Internet.

Universitetet har under 1998 fastställt handläggningsordning och administrativa rutiner för tillgodoräkning av utlandsstudier. En mer enhetlig och rättvis behandling av tillgodoräknandefrågorna har därigenom åstadkommits.

Övrigt internationellt samarbete

Universitetet har fortsatt det samarbete med utländska elituniversitet som initierats med särskilt anvisade medel. Samarbetet omfattar följande universitet:

Humboldt-Universität zu Berlin
(övergripande)
École de Hautes Études Sociales,
Paris (ekonomisk historia)
Goldsmith College, University of London
(journalistik, media och kommunikation)
Imperial College, University of London
(biokemi)
Oxford University (sociologi)
Harvard University (sociologi)
Stanford University (pedagogik)
Freie Universität, Berlin (pedagogik)
University of California (fysik)

Stockholms universitet har genom tillkomsten av Aula Magna, den nya aulan som invigdes i november 1997, fått helt nya möjligheter att arrangera stora internationella konferenser. Under 1998 har bland annat följande arrangemang genomförts:

*18th Symposium on Halogenated Environmental Organic Pollutants - Dioxin 98
*10th Annual Conference of the European Association for International Education: Interactions with the wider community

Bland övriga internationella samarbetsprojekt kan nämnas ett samarbete med sju universitet i de baltiska länderna för utveckling av de internationella kontoren. I detta projekt - IROBALT - medverkar från svensk sida också Kungliga tekniska högskolan, Linköpings universitet och Lunds universitet.

1991 inleddes ett samarbete mellan Stockholms universitet och statsuniversitetet i S:t Petersburg avseende institutionell utveckling. Inom programmets ram har statsuniversitetets organisation och ledningssystem reformerats. Parallellt med det administrativa utvecklingsprojektet har universiteten byggt upp ett gemensamt institut för kvalificerad kunskapsutveckling på den offentliga förvaltningens område. Institutet stöds till en del av SIDA, men är i övrigt självfinansierat. Vid institutet vidareutbildas chefstjänstemän i de regionala och kommunala förvaltningarna i S:t Petersburg inom ramen för ett mastersprogram för unga studenter från hela Nordvästrysland.

För många institutioner eller motsvarande vid universitetet är det väsentligt och nödvändigt med en internationell inriktning. Bland dessa kan nämnas institutet för internationell ekonomi, institutionen för internationell pedagogik, institutionen för baltiska studier, centrum för invandringsforskning, centrum för stillahavsasiastudier, latinamerikainstitutet, Stockholms marina forskningscentrum och internationella meteorologiska institutet i Stockholm.

Den juridiska fakulteten har ett engagemang för att starta Riga Graduate School of law. Institutionen för socialt arbete - Socialhögskolan har pågående arbete i Litauen, Ryssland och Sarajevo. Stockholms marina forskningscentrum är engagerat i ett Östersjösamarbete.

UNIVERSITETSBIBLIOTEKET

I Stockholms universitets biblioteksverksamhet ingår ett centralbibliotek, 10 filialbibliotek, några institutionsbibliotek samt ett nätverk av datoriserade tjänster. Bibliotekets tjänster är synnerligen väl utnyttjade, det gäller såväl nätverket som besök och utlån. Antalet besök på central- och kursbiblioteket var under året omkring 2,5 miljoner och de lokala lånen var knappt 700 000. Därtill kommer besök och utlåning vid filialbiblioteken. Fjärrlånen hade ungefär samma omfattning som föregående år. Antalet utlån till andra bibliotek uppgick till drygt 34 000 och antalet inlån till knappt 15 000.

Bibliotekets samlingar uppskattas till 2,5 miljoner volymer varav en betydande del är tillgängliga i öppna samlingar. Den lokala katalogen över bibliotekets samlingar är tillgänglig via web. Biblioteket erbjuder gratis sökmöjligheter i databaser och en stor del av bibliotekets samlingar är fritt tillgängliga. Förutom kurslitteratur finns inga restriktioner när det gäller möjligheterna att använda samlingarna på plats.

Via bibliotekets hemsida kan användaren utnyttja bibliotekets tjänster och även få hänvisning till andra bibliotek och informationstjänster. Under året inrättades på hemsidan en biblioteksguide och en elektronisk referenstjänst.

Biblioteket har anslutit sig till en gemensam nationell upphandling, som förmedlas av Kungliga Biblioteket och avser databaser och elektroniska tidskrifter för svenska forskningsbibliotek. Bibliotekets användare har nu tillgång till flera hundra databaser, både svenska och utländska, och ca 1 500, i huvudsak internationella, elektroniska tidskrifter.

Under året utsågs Stockholms universitetsbibliotek till juridiskt ansvarsbibliotek. Efter en fördjupad studie över uppdragets innehåll, träder ansvaret i kraft från januari 1999.

Universitetsbiblioteket har under året drivit flera projekt med externa medel. Ett av dessa projekt är ELVIL, ett multimediprojekt för tillgång till europeiskt parlamentstryck, ett EU-projekt där Stockholms universitetsbibliotek är koordinator. Övriga projekt är: Nordisk bibliografi över ungdomsforskning, Nationalismens framväxt och nutida roll, som är ett multimedia-projekt för gymnasiet, Informationscentrum för bokmarknadsforskning på Internet samt utarbetande av ett söksystem för de kartor som finns vid Geo-biblioteket.

Som del av huvudstadsåret har biblioteket under 1998 bland annat haft utställningar om Lennart Hellsing, Linné och Swedenborg.

Traditionella biblioteksuppgifter som förvärv, katalogisering, utlån och användarundervisning har under de senaste åren kombinerats med nya arbetsuppgifter i IT-utvecklingens spår. Under 1997 påbörjade biblioteket dessutom ett utvecklings- och förändringsarbete, benämnt Kunskapsnavet, vilket fortsatte under 1998.

Inom ramen för Kunskapsnavet analyserades kompetensbehovet, omvärldskontakter och den interna kulturen. Som en följd av olika projektgruppers förslag gjordes en översyn av olika arbetssätt, funktioner samt rutiner. Nödvändiga förbättringar genomförs successivt. Dessutom förbättras kontakterna med bibliotekets användare. Bland åtgärderna märks utveckling av institutionskontakterna och bättre marknadsföring av bibliotekets produkter. Härvidlag spelar hemsidan, som har utvecklats i interaktiv riktning, en betydande roll.

Utifrån ett användarperspektiv har en ny organisation skapats. Ansvaret är decentraliserat och uppgifter tydligt delegerade. Samordningen och samarbetet inom biblioteket spelar en betydande roll i utvecklingen.

Biblioteksstyrelsen har ersatts av en biblioteksstyrelse, som har en starkare roll än tidigare. Universitetsstyrelsen har fastställt övergripande mål och uppdrag för biblioteket. Inom biblioteket har det sedan påbörjats ett arbete med inriktningsmål och mätbara mål. Personalen har utarbetat styrande värderingar för arbetet.

Biblioteket satsar på att successivt bygga upp ett heltäckande system för kvalitetsarbetet, där utgångspunkten är målen och deras uppföljning samt en kontinuerlig utvärdering av verksamheten. Uppbyggnaden av detta beräknas pågå ett par år. Kvalitetsarbetet skall ses som en helhet vari ingår mål, uppdrag, styrande värderingar, kvalitetsmätningar, utvärdering och uppföljning av dessa mätningar samt kostnadsanalyser.

Hittills har några användarundersökningar genomförts, medan mätningar av arbetsprocesser skall utvecklas. Som komplement till detta arbete deltar biblioteket i ett EU-projekt för kvalitetsmätningar av bibliotek, Equinox. Avsikten är att samtliga medarbetare skall involveras och känna ett ansvar för kvalitetsarbetet. Det skall bidra till en bättre styrning och utveckling av verksamheten.

BERGIANSKA TRÄDGÅRDEN

Bergianska botaniska trädgården har en särställning i universitetets organisation; trädgårdens uppgifter är mångskiftande och ett avtal mellan staten och Kungliga Vetenskaps-

akademien reglerar förhållandet mellan trädgården och universitetet.

En viktig uppgift för trädgården gentemot några av universitetets naturvetenskapliga institutioner är att tillhandahålla material för den botaniska och genetiska utbildningen och forskningen. Trädgården medverkar också vid undervisning i botanik. På senare tid har trädgården fått ökad betydelse vid universitetets kontakt med omvärlden inom viktiga områden. Under 1998 var trädgården engagerad i flera kulturhuvudstadsprojekt. Sex olika utställningar genomfördes med inriktning på konst, vetenskap och trädgård. Tillsammans med Naturhistoriska riksmuseet byggdes en kopia av Gustav den III:s båt Delfinen för att trafikera Brunnsviken. Trädgården fick under 1998 stor uppmärksamhet i media och mer än 300 artiklar och 24 inslag i TV och radio handlade om Bergianska trädgården. Trädgården besöktes under året av 340 000 personer varav 92 000 även besökte något av växthusen.

Universitetet bedriver genom Bergianska trädgården i samarbete med Stockholms stad en aktiv forskningsinformation om miljöfrågor och om universitetets miljöforskning, som vänder sig till lärare och elever i regionens skolor. Denna verksamhet består av naturskola för skolor, lärarhandledning och fortbildning, nyhetsbrev och miljöforskningsinformation. Under våren 1998 deltog Naturens Hus tillsammans med andra institutioner vid Stockholms universitet, Kungliga Vetenskapsakademien och Naturhistoriska Riksmuseet i Vetenskapsfestivalen. Naturens Hus har under 1998 bedrivit verksamhet med miljövisning och skolprogram för drygt 150 grupper med omkring 3 000 deltagare. Naturens hus har också bedrivit lärarfortbildning för 584 av regionens lärare vid 15 tillfällen.

PERSONAL

Personalen i personår

År 1998 hade 6 241 personer (varav ca 2 400 var gäst- och timplärare) någon form av anställning vid Stockholms universitet. Motsvarande antal personår var 3 445. Fördelningen på tjänstekategorier framgår av figur 53.

Tjänstekategori	Person- år 1998	Andel 1998	1997
Professor	209	6	6
Lektor	561	16	18
Adjunkt	160	4	5
Forskarassistent	125	4	3
Gäst- och timplärare	120	3	3
<i>Delsumma</i>	<i>1 175</i>	<i>34</i>	<i>35</i>
Doktorandtjänster	653	19	17
Annan undervisande och forskande personal	441	13	18
<i>Delsumma</i>	<i>1 094</i>	<i>32</i>	<i>35</i>
Teknisk personal	440	13	9
Administrativ personal	631	18	18
Bibliotekspersonal	105	3	3
<i>Delsumma</i>	<i>1 176</i>	<i>34</i>	<i>30</i>
Summa	3 445	100	100

figur 53: Personalen vid Stockholms universitet i personår med fördelning på tjänstekategori budgetåret 1998 med jämförelsetal för 1997. (I kategorin lektor ingår biträdande professor, nordisk och utländsk lektor.)

De anställda vid Stockholms universitet kan delas in i tre i stort sett lika stora grupper, dels anställda som innehar lärartjänst eller förordnande som timplärare, dels innehavare av doktorandtjänst eller annan tjänst som innebär forskning eller undervisning, dels teknisk, administrativ och bibliotekspersonal. Utöver dessa tillkommer knappt 250 doktorander som innehar utbildningsbidrag. Många av dessa kombinerar utbildningsbidraget med 20 procents institutionstjänstgöring, varför de

till viss del ingår i tabellen. Med dessa inkluderade innebär det att drygt 70 procent av universitetets personal bedriver forskning eller utbildning.

Mellan åren 1993 och 1996 skedde en förskjutning i personalgruppernas andelar vid Stockholms universitet, då teknisk personal minskade med cirka 5 procentenheter och andelen lärare sjönk med några procentenheter, medan andelen doktorandtjänster och annan forskande och undervisande personal ökade i motsvarande mån.

1998 ökade andelen teknisk och administrativ personal med några procentenheter. Doktorandtjänsterna har också ökat med några procentenheter, medan annan forskande och undervisande personal minskat betydligt. Jämfört med budgetåret 1997 har antalet anställda mätt som personår ökat med omkring 4 procent. Personalstyrkan har minskat endast vid den juridiska fakulteten samt inom universitetsförvaltningen och universitetsbiblioteket.

En mer detaljerad bild av personalens fördelning med särredovisning av fakulteterna samt en jämförelse med budgetåret 1997 och läsåren 1995/96 och 1994/95 ges i *figur 60* sid 72.

Personalens åldersstruktur

Enligt SCB:s personalstatistik har de anställdas genomsnittliga ålder sjunkit mellan 1993 och 1996. Andelen anställda under 30 år har ökat från 15 procent till 19 procent och andelen anställda under 40 år har ökat från 40 till 45 procent. Orsaken är delvis att den största expansionen under dessa år har skett bland särskilda forskningstjänster och forskarutbildningstjänster som ofta innehas av unga, men en ökning av andelen yngre lärare finns också

för lektorer och adjunkter, för gäst- och timlärare samt för administrativ personal.

För 1998 visas åldersfördelningen för några lärartjänster och för fakulteterna i *figur 54*. Den största andelen unga lärare finns inom juridisk och matematisk-naturvetenskaplig fakultet. Samtidigt har den äldsta åldersgruppen, 55 år och äldre, blivit större vid samtliga fakulteter. Samtidigt har det blivit färre i den yngsta åldersgruppen. Inom den humanistiska och den samhällsvetenskapliga fakulteten uppnår mer än var fjärde lärare pensionsåldern de närmaste tio åren.

Tjänstekategori, lärare	Person- år	Andel < 45 år		Andel ≥ 55 år	
		1998	1997	1998	1997
Professor	209	10	8	46	42
Lektor	561	22	26	31	28
Adjunkt	160	30	39	31	28
Forskarassistent	125	78	80	1	1
Gäst- och tim- lärare	120	52	54	26	20
Summa	1 175	30	33	30	27
Fakultet					
Humanistisk	319	22	26	33	29
Juridisk	72	40	48	22	17
Samhällsveten- skaplig	408	25	28	35	31
Matematisk-natur- vetenskaplig	369	41	39	24	23

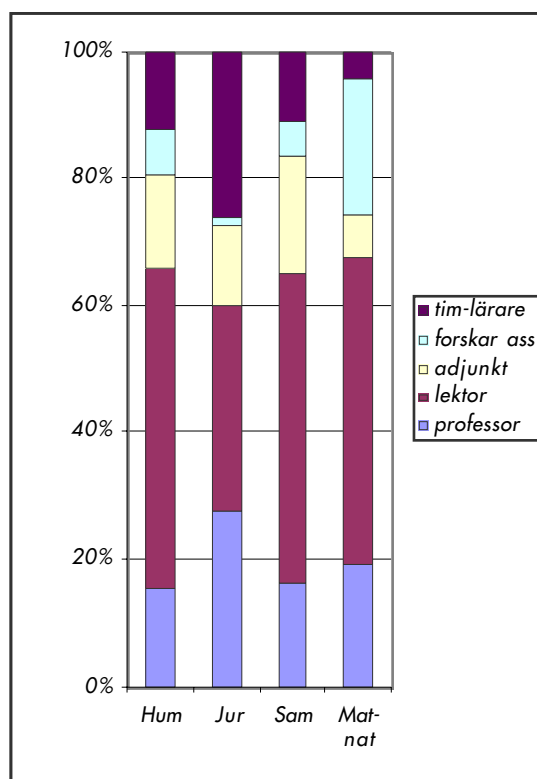
figur 54: Åldersfördelning för olika lärarkategorier (personår) och fördelning per fakultet (samma lärarkategorier) 1997 och 1998.

Andelen prefekter under 45 år är 12 procent och andelen som är 55 år eller äldre är 40 procent. Motsvarande siffror för biträdande professorer är 5 procent och 39 procent. Av dekanerna var tre av fyra äldre än 55 år, medan den fjärde återfanns inom mellangruppen.

Lärarkategorier

De olika lärarkategorierna fördelas olika på de olika fakulteterna vid universitetet enligt figur 55. Vid alla fakulteter utom vid den juridiska utgör lektorstjänsterna mer än 50 procent, medan de vid juridiska fakulteten utgör 43 procent, vilket är en ökning i förhållande till föregående år. För juridisk fakultet utgör professorstjänsterna en klart större andel än vid övriga fakulteter, 38 procent. Vid övriga fakulteter utgör professorerna omkring 20 procent. Juristerna skiljer sig också från övriga fakulteter när det gäller gäst- och timplärare, där de har en större andel än övriga fakulteter. Vid den matematisk-naturvetenskapliga fakulteten är dels andelen adjunktstjänster, dels andelen gäst- och timplärare klart lägre än vid övriga fakulteter, däremot är andelen forskarassistenter högre där än vid övriga fakulteter.

Andelen lärare, exklusive gäst- och timplärare, med doktorsexamen var 1998, 75 procent. Variationen är stor mellan fakulteterna. Den största andelen finns inom den matematisk-naturvetenskapliga fakulteten, där 91 procent av lärarna avlagt doktorsexamen och den lägsta vid den juridiska fakulteten där 64 procent avlagt doktorsexamen, tätt följd av den samhällsvetenskapliga fakulteten, där 66 procent av lärarna hade doktorsexamen.



figur 55: Lärarkrafter i personår fördelade på olika tjänstekategorier per fakultet 1998.

JÄMSTÄLLDHETSARBETE

Andelen kvinnor inom grundutbildningen är relativt stor vid alla fakulteter. Andelen sjunker dock inom forskarutbildningen och ytterligare vid examinationen i forskarutbildningen. Bland de högre lärartjänsterna är andelen kvinnor än lägre. Vid en jämförelse med riksgenomsnittet kan man dock se att Stockholms universitet har en relativt hög andel kvinnor bland både studerande och lärare.

Enligt de rekryteringsmål som statsmakerna fastställt för andelen kvinnliga professorer är utgångspunkten andelen kvinnor på närmast underliggande nivå vid det egna universitetet. Målet för Stockholms universitet är att andelen kvinnor bland de nyrekryterade professorerna skall vara minst 21 procent under treårsperioden 1997-1999. Andelen kvinnor 1997 och 1998 framgår av *figur 56*. Prognosen för treårsperioden är att målet kommer att uppnås.

Nyrekryterade professorer	1998	1997
Antal	16	15
Andel kvinnor	56%	20%

figur 56: Andel kvinnor bland nyrekryterade professorer 1997 och 1998.

För jämställdhetsarbetet vid Stockholms universitet har det länge varit ett mål att få bort den minskning i andelen kvinnor som finns när man går från lägre till högre nivåer inom utbildningen och vid tjänstetillsättningar. Bland annat är målsättningen att om prefekten är man, den ställföreträdande prefekten skall vara en kvinna och tvärtom. Vid tjänstetillsättning beaktas jämställdhetsaspekter främst genom att underrepresenterat kön uppmanas att söka lediga tjänster. Hur andelen kvinnor fördelar sig på olika tjänstekategorier år 1998 framgår av *figur 60*, sid 72. I tabellen redovisas antal personår och inte antal anställda.

Av Stockholms universitets dekaner är alla män. Flera av prodekanerna vid universitetet är dock kvinnor. Antal kvinnor respektive män bland dekaner och prefekter vid universitetet framgår av *figur 57*.

Befattning	Antal kvinnor		Antal män	
	1998	1997	1998	1997
Dekan	0	0	4	4
Prefekt	21	19	59	61

figur 57: Antal dekaner och prefekter uppdelat på respektive kön 1998 och 1997.

Jämställdhetsarbetet har under året inriktats på att bland annat utarbeta riktlinjer för ett mentorsprogram för kvinnliga administratörer. Under året har en datorkurs givits riktad till kvinnor, som i förväg fått meddela vilka kunskaper de skulle vilja få genom utbildningen. Detta resulterade i en halvdag med interaktiva föreläsningar kring ergonomi, säkerhet och demonstration av smart datoranvändning.

Under året har också ett projekt för kvinnliga chefer - om att utveckla personligt ledarskap - startats. Projektet skall ge deltagarna möjlighet att utveckla det personliga ledarskapet genom dialoger och diskussioner. Den egna arbetssituationen och konkreta problem från det vardagliga arbetet står i fokus för diskussionerna.

Det gradvisa bortfallet av kvinnor i forskarkarriären är ett allvarligt problem som kräver åtgärder. För att komma till rätta med problemerna har ett "kollektivt" mentorsprojekt genomförts. Man riktade sig till Stockholms universitets samtliga kvinnliga doktorander och erbjöd seminarieserien "Diskussionskvällar för kvinnliga doktorander". 117 kvinnliga doktorander anmälde sig till seminarieserien. Det fanns dock endast plats för 25 doktorander. Under hösten 1997 hölls tre seminarier och under våren 1998 ytterligare fyra seminarier. Det stora intresset utgör ett gott underlag för att fortsätta projektet.

KOMPETENSUTVECKLING

Pedagogisk utveckling

Utveckling av lärarnas pedagogiska kompetens sker på två nivåer, dels på institutionsnivå genom seminarier, interna kurser, pedagogiska dagar och liknande, dels genom ett omfattande arbete på central nivå genom enheten för pedagogisk utveckling. Gränserna mellan de båda nivåerna är dock flytande. Enheten för pedagogisk utveckling samverkar med institutionerna och stöder institutionernas arbete med den pedagogiska utvecklingen.

Enheten för pedagogisk utveckling ger kurser i universitetspedagogik varje termin. Kursen omfattar tre plus två veckor, där den första delen är en allmän del med teori och praktik. De teoretiska avsnitten utgörs av temaseminarier där olika frågor behandlas, ibland med gäster som inledare. Parallellt med temaseinarierna aktualiseras deltagarnas egen undervisning genom olika praktiska inslag. Ett av ämnena under kursen är jämställdhet och genusperspektiv. Den andra delen av kursen är ett pedagogiskt projekt på den egna institutionen som kompletteras med gemensamma seminarier för dem som bedriver projektarbetet.

Under året har också givits ett seminarium för forskarhandledare. Ett tvådagarsseminarium behandlar bland annat ämnen som forskarutbildningens villkor i framtiden, betydelsen av en gynnsam miljö, seminariesituationen och kommunikationsproblem, handledningens uppläggning, genusperspektiv mm.

Utöver detta bedrivs verksamhet bland annat i form av workshops, pedagogiska seminarier, konferenser. Enheten håller också ett stort antal seminarier vid olika institutioner med teman som examination, utvärdering och

presentationsteknik. Omfattning och antal som genomgått enhetens kurser ges i *figur 58*.

Regelbundet anordnar Stockholms universitet så kallade Campuskonferenser. Det är endagarskonferenser med ett gemensamt tema, med några gemensamma punkter och ett stort antal parallella seminarier. Campuskonferensen 1998 handlade om forskarutbildningen och benämndes Hur förbättrar vi forskarutbildningen? Konferensen finns dokumenterad i rapportserien pedagogiskt utvecklingsarbete vid Stockholms universitet nr 1998:4.

<i>Kursbenämning</i>	<i>Antal deltagare</i>	<i>Omfattning</i>
Universitetspedagogik		
- teori och praktik	60	3+2 v
Pedagogiskt mentorskap	30	1 sem
Hur får man studenter aktiva - i större och mindre grupper?	40	1 sem
Akademiskt skrivande	35	3 sem
Caseworkshop	25	3 dagar
Naturvetenskaplig didaktik	30	2 dagar
Forskarhandledning	15	3 dagar
Casemetod	25	1 dag

figur 58: Pedagogiska kurser och seminarier för universitetslärare 1998. Omfattningen har angivits i ungefärligt antal veckor som kursen motsvarar, i antal dagar eller i antal seminarier/sammankomster.

Till universitetsledningen finns ett pedagogisk råd knutet med representanter för lärare och studenter samt pedagogiska konsulter. Pedagogiska rådet har bland annat till uppgift att följa utvecklingen av grundutbildningen och värna om den pedagogiska kvaliteten. Det pedagogiska rådet svarar för den årliga utdelningen av pedagogiska priset, ett pris per fakultet som delas ut till särskilt välförtjänta lärare. De lärare som blir utsedda skall bland annat ha visat intresse och vilja att förnya un-

dervisningens former och innehåll, visat pedagogisk skicklighet, knutit an undervisningen till aktuell forskning och internationella förhållanden och bidragit till att utveckla studenternas kreativitet och kritiska tänkande. 1998 delades priset ut till *Ove Strid*, humanistiska fakulteten, till *Ronney Hagelberg*, juridiska fakulteten, till *Eva Tiby*, samhällsvetenskapliga fakulteten och till *Bo Nilsson* matematisk-naturvetenskapliga fakulteten.

Ett pris ges också till årets utbildningsinstitution. Institutionspriset är ett vandringspris (statyetten Känguru av konstnären Torsten Renquist) och ges till en institution med väl utvecklat pedagogiskt arbete i grundutbildningen, väl genomförd integration av utbildning och forskning, fast program för fortbildning av lärare, vi-känsla, aktivt jämställdhetsarbete och strävan efter pedagogisk förnyelse. Årets institution blev institutionen för biologisk grundutbildning. Priserna delades ut vid höstens promotions- och installationshögtidlighet i Blå hallen i Stadshuset.

Övrig kompetensutveckling

Universitetets program för kompetensutveckling begränsas inte till vetenskaplig och pedagogisk utveckling för lärarna. Det finns också många utbildningar som riktar sig till all personal eller till olika personalgrupper. Bland annat erbjuds utbildningar i Windows, Word, Excel, FileMakerPro, PageMaker och HTML-grunder. Kurser riktade till prefekter är till exempel en kurs för nya prefekter, ledarskapsutbildning och en kurs i hur man genomför planeringssamtal. Under våren genomfördes en kurs riktad till chefer inom universitetet i "att förstå journalistik, massmedia och infor-

mation". Kursen skall ge deltagarna bättre förmåga att hantera massmedia på ett bättre sätt. En utbildning, främst riktad till forskare vid universitetet, har tidigare givits syftande till att förbättra forskarnas möjligheter att få ut sina forskningsresultat till massmedia. Under året hölls också seminarier i ämnena "kränkande särbehandling" och "alkohol och droger". Seminarierna avslutades med en diskussion om hur man bör föra ut kunskap om dessa frågor till institutionerna. En kurs i att handlägga ärenden med inriktning på diarieföring och sekretess fick ett stort intresse. Även kurser i upphandling har varit mycket uppskattade. I *figur 59* visas några av de kurser som givits under året.

Kurs	Antal deltagare	Omfattning
Introduktionskurs	71	2
Löne- och anställningsvillkor	79	1
Ledarskap	14	2
Upphandling	22	1
Juridik i upphandling	19	0,5
Upphandling i praktiken	12	0,5
Brandskyddsutbildning	84	1

Totalt antal deltagare i kurser under året: 953

figur 59: Exempel på interna utbildningar med antal dagar och deltagare under 1998.

Övriga redovisningar

Tjänstekategori	Antal personår och andel kvinnor i procent					Totalt 1998	1997	95/96	94/95
	Hum	Jur	Sam	Mat-nat	Övr				
Professor	50	20	67	71	1	209	194	198	195
- andel kvinnor	(27)	(20)	(18)	(11)	(00)	(18)	(15)	(13)	(13)
Lektor	161	23	198	179	00	561	583	638	621
- andel kvinnor	(32)	(18)	(31)	(24)	(00)	(30)	(31)	(31)	(29)
Adjunkt	45	9	76	23	7	160	154	172	165
- andel kvinnor	(48)	(78)	(53)	(34)	(31)	(49)	(44)	(48)	(47)
Forskarassistent	23	1	22	79	00	125	105	121	128
- andel kvinnor	(65)	(100)	(58)	(39)	(00)	(48)	(45)	(30)	(29)
Delsumma	279	53	363	352	8	1 054	1 035	1 129	1 109
- andel kvinnor	(42)	(30)	(35)	(25)	(27)	(31)	(31)	(30)	(29)
Motsvarande uppgifter 1997	298	62	342	325	9	1 035			
- andel kvinnor	(42)	(30)	(30)	(23)	(35)	(31)			
Motsvarande uppgifter 95/96	318	59	394	347	12	1 129			
- andel kvinnor	(43)	(27)	(29)	(20)	(43)	(30)			
Gäst- och timlärare	40	19	45	17	00	120	121	127	-
- andel kvinnor	(43)	(25)	(27)	(31)	00	(33)	(31)	(36)	(-)
Övr undervisande och forsk pers	63	16	182	171	9	441	595	678	465
- andel kvinnor	(60)	(65)	(45)	(37)	(100)	(46)	(43)	(41)	(42)
Doktorandtj	172	20	138	322	00	653	550	540	581
- andel kvinnor	(52)	(40)	(45)	(43)	00	(46)	(44)	(43)	(43)
Teknisk och administrativ personal	115	24	182	339	517	1 176	996	1 041	1 163
- andel kvinnor	(74)	(83)	(73)	(55)	(62)	(63)	(68)	(69)	(63)
Antal personår totalt	669	131	910	1 201	533	3 442	3 297	3 515	3 318
- andel kvinnor	(52)	(45)	(46)	(40)	(62)	(47)	(47)	(46)	(45)

figur 60: Antal personår och andel kvinnor inom olika tjänstekategorier 1998 per fakultet och totalt med jämförelse för budgetåret 1997 och läsåren 1995/96 och 1994/95. Biträdande professorer, nordiska och utländska lektorer ingår i gruppen lektorer; bibliotekspersonal i gruppen teknisk/administrativ personal. För 1995/96 saknas fakultetsuppdelning för annan personal än lärare. Uppgifter om gäst- och timlärare saknas för läsåret 1994/95.

Anmärkning: Begreppet personår som används här skiljer sig från begreppet årsarbetskraft som används i sammanställningen av väsentliga uppgifter i den ekonomiska redovisningen (sid 84). Bland annat är personår beräknade under den "aktiva" månaden oktober, medan årsarbetskrafter är beräknade på hela året.

MILJÖFRÅGOR

Universitetet fick den 19 december 1996 i uppdrag av regeringen att inleda utveckling av miljöledningssystem. Lunds universitet och Stockholms universitet utsågs att inleda utvecklingen av miljöledningssystem som en integrerad del av den ordinarie verksamheten. Uppdraget är ett led i arbetet med att ta fram ett miljöledningssystem som skall kunna gälla för alla statliga myndigheter och verk. Universitetet har också haft en utökad roll att tillsammans med tre andra myndigheter och Riksrevisionsverket ta fram mallar för hur miljöarbetets resultat skall kunna redovisas i bokslutsrapporter från de olika myndigheterna.

För det interna miljöarbetet har ett miljöråd inrättats på universitetsstyrelsens uppdrag. Miljörådet, som består av företrädare för de olika fakulteterna, skall ge stimulans och komma med förslag, bland annat till central- och lokalt handlingsprogram och bidra aktivt i den uppföljningsprocess som styrelsen förutsätter kommer att ske. De studenter som ingår kommer att bidra till tätare kontakter i miljöarbetet mellan universitetet och studentkåren.

Centrum för naturresurs- och miljöforskning vid Stockholms universitet har ansvar för universitetets fakultetsövergripande verksamhet inom miljöområdet. Centret skall enligt universitetsstyrelsens riktlinjer för miljöarbetet

- initiera och samordna, där så är möjligt, större externa forskningsprojekt av fakultetsövergripande karaktär
- utveckla program för fakultetsövergripande utbildningar inom miljöområdet
- bedriva miljöforskningsinformation

- vara universitetets officiella remissinstans i miljörelaterade frågeställningar.

Under 1998 har arbetet fokuserats på att i samarbete med Akademiska Hus ta fram information om energiförbrukning samt kostnad för olika fastigheter. Vidare har miljörådet inventerat vilka åtgärder institutionerna vidtagit och deras behov av stöd för vidare utveckling av lokala miljöåtgärder. Under året har en plan för en kortfattad intern miljöutbildning konkretiserats. För att få kontroll över förbrukningen av miljöfarliga kemikalier som används i verksamheten har en genomgång av den nuvarande förbrukningen genomförts.

De utredningar som gjorts under året har resulterat i att miljörådet vid Stockholms universitet för en diskussion med Akademiska Hus om möjligheterna att installera fler avläsningspunkter i fastigheterna, för att möjliggöra en mer noggrann redovisning av energiförbrukningen till institutionerna. Vidare sker en uppbyggnad av en databas med information om riskerna med olika kemiska substanser som används i forskningen och i vilken mån kemikalierna är utbytbara mot andra icke lika miljöfarliga kemikalier. Försäljningen av miljöfarliga kemikalier kommer att följas upp årligen.

ORGANISATION

Vid Stockholms universitet finns fyra fakulteter: humanistisk, juridisk, samhällsvetenskaplig och matematisk-naturvetenskaplig. Fakulteternas beslutande organ är fakultetsnämnderna, en för varje fakultet utom för den humanistiska som har två: den historisk-filosofiska och den språkvetenskapliga. För de en-

Övriga redovisningar

heter som inte ligger under någon fakultet finns styrelsens beredningsgrupp för icke nämndanknutna kostnader. Vid sidan av dessa finns också universitetsbiblioteket, vars beslutande organ är biblioteksstyrelsen och universitetsförvaltningen som är ett berednings- och serviceorgan för universitetsstyrelsen, rektor, fakultetsnämnder med flera beslutande organ samt för institutionerna.

En redogörelse för hur universitetets 81 institutioner, centra, institut eller motsvarande fördelas på fakulteterna framgår av följande sammanställning

HUMANISTISK FAKULTET

27 institutioner/motsvarande

Historisk-filosofiska sektionen

Institutionen för antikens kultur och samhällsliv

Arkeologiska institutionen

Filmvetenskapliga institutionen

Filosofiska institutionen

Institutet för folklivsforskning – etnologiska institutionen

Historiska institutionen

Institutionen för journalistik, medier och kommunikation (JMK)

Konstvetenskapliga institutionen

Litteraturvetenskapliga institutionen

Musikvetenskapliga institutionen

Religionshistoriska institutionen

Teatervetenskapliga institutionen

Centrum för barnkulturforskning

Centrum för kvinnoforskning

Språkvetenskapliga sektionen

Institutionen för baltiska studier

Engelska institutionen

Finska institutionen

Institutionen för franska och italienska

Institutionen för klassiska språk

Institutionen för lingvistik

Institutionen för nordiska språk

Institutionen för orientaliska språk

Slaviska institutionen

Institutionen för spanska och portugisiska

Institution för tyska och nederländska

Centrum för tvåspråkighetsforskning

Lärostudion

JURIDISK FAKULTET

1 institution

Juridiska institutionen

SAMHÄLLSVETENSKAPLIG FAKULTET

19 institutioner/motsvarande

Institutionen för data- och systemvetenskap

Ekonomisk-historiska institutionen

Företagsekonomiska institutionen

Grafiska institutet/institutet för högre reklamutbildning (GI/IHR)

Institutionen för internationell pedagogik

Kriminologiska institutionen

Kulturgeografiska institutionen

Nationalekonomiska institutionen

Pedagogiska institutionen

Psykologiska institutionen

Socialantropologiska institutionen

Institutionen för socialt arbete - socialhögskolan

Sociologiska institutionen

Statistiska institutionen

Statsvetenskapliga institutionen

Centrum för invandringsforskning (CEIFO)

Institutet för internationell ekonomi (IIES)

Institutet för social forskning (SOFI)
Stockholms centrum för forskning om
offentlig sektor (SCORE)

MATEMATISK-NATURVETENSKAPLIG
FAKULTET
30 institutioner/motsvarande

Matematisk-fysiska sektionen

Institutionen för astronomi
Fysikum
Matematiska institutionen
Meteorologiska institutionen
Institutionen för numerisk analys och datalogi
(samarbete med KTH)
Institutionen för medicinsk strålningsfysik
(samarbete med KI)

Kemiska sektionen

Institutionen för analytisk kemi
Institutionen för biofysik
Institutionen för biokemi
Institutionen för fysikalisk kemi, oorganisk
kemi och strukturkemi
Institutionen för miljökemi
Institutionen för neurokemi och
neurotoxikologi
Institutionen för organisk kemi

Biologiska sektionen

Institutionen för biologisk grundut-
bildning (BIG)
Botaniska institutionen
Genetiska institutionen
Institutionen för genetisk och cellullär
toxikologi
Mikrobiologiska institutionen
Institutionen för molekylärbiologi
Institutionen för molekylär genomforskning
Institutionen för systemekologi

Wenner-Grens institut för experimentell
biologi

Zoologiska institutionen
Enheten för populationsgenetik

Geologiska sektionen

Institutionen för geologi och geokemi
Kvartärgeologiska institutionen
Naturgeografiska institutionen
Enheten för paleogeofysik och geodynamik

Övriga

Stockholms marina forskningscentrum
Institutet för tillämpad miljöforskning

ICKE FAKULTETSANKNUTNA ORGAN
5 institutioner/motsvarande

Bergianska botaniska trädgården
Latinamerikainstitutet
Manne Siegbahn-laboratoriet
Centrum för naturresurs- och miljöforskning
Tolk- och översättarinstitutet (TÖI)

MYNDIGHETSKAPITAL

I gruppen övriga verksamheter av väsentlig omfattning ingår Högskoleförbundet, Stockholms akademiska forum, fondförvaltningen samt övrig extern verksamhet utförd av universitetsförvaltningen. Övriga verksameters myndighetskapital uppgick 1997 till 7 357 tkr och andelen av myndighetskapitalet var 3,8 procent. 1998 var myndighetskapitalet för övriga verksamheter 17 345 tkr, eller 8,9 procent av det totala myndighetskapitalet.

Stockholms universitet övertog under året ägarskapet för Stockholms universitet Holding AB. Aktierna i dotterbolaget motsvarar 2,8 procent av det totala myndighetskapitalet, eller 5 408 tkr.

<i>Inledning</i>	<i>83</i>
<i>Sammanställning av väsentliga uppgifter</i>	<i>84</i>
<i>Redovisningsprinciper och värderingsgrunder</i>	<i>85</i>
<i>Ersättningar, förmåner och övriga uppdrag för universitetsstyrelsens ledamöter</i>	<i>88</i>
<i>Resultaträkning</i>	<i>90</i>
<i>Balansräkning</i>	<i>91</i>
<i>Anslagsredovisning</i>	<i>93</i>
<i>Finansieringsanalys</i>	<i>94</i>
<i>Noter till resultat- och balans- räkning</i>	<i>96</i>
<i>Myndighetskapital</i>	<i>105</i>
<i>Underlag för anslag</i>	<i>108</i>
<i>Styrelsebeslut</i>	<i>109</i>

Ekonomisk redovisning

INLEDNING

Enligt bokslutet för 1998 redovisar Stockholms universitet ett positivt resultat om ca 21,5 miljoner kronor, vilket är en marginell förbättring jämfört med den prognos som gjordes i samband med delårsbokslutet. Det ackumulerade resultatet för Stockholms universitet är nu 194 miljoner kronor.

År 1997 redovisades ett negativt resultat om knappt 2 miljoner, vilket var en stor förbättring jämfört med delårsbokslutet detta år. För att få kontroll över den ekonomiska situationen vidtogs under 1997 omfattande nedskärningar. Dessa nedskärningar har nu under 1998 fått full effekt.

Från och med budgetåret 1997 har Stockholms universitet väl utvecklade regler för hur det ekonomiska ansvaret för av styrelsen anvisade medel fördelas mellan olika beslutsnivåer inom universitetet. Ansvaret för fördelning av medel, resultat och uppföljning har tydliggjorts och knutits till samma organisatoriska nivå. Härigenom har förutsättningar skapats för att snabbt kunna bromsa och vända en negativ resultatutveckling. Universitetet har således kommit långt i sin strävan med att skapa incitament för att hålla den ekonomiska ramen.

Även om resultatet för 1998 är positivt motsvarar det endast ca 1 procent av den totala omslutningen vid universitetet. Överskottet är därmed inte så omfattande som det kan verka. Det finns oroande tendenser som gör att de positiva signalerna bör tas med viss reservation. Universitetet har under året inte nått upp till det fastställda takbeloppet, utan har fått lov att ta i anspråk tidigare sparade

helårsprestationer. Värdet av de sparade helårsprestationer är inte så omfattande och kan därför inte användas för att täcka upp underskott under någon längre tid, varför åtgärder måste vidtas för att öka prestationerna inom grundutbildningen. Ytterligare en oroande faktor är att resultatet är mycket ojämnt fördelat på de olika organisatoriska enheterna inom universitetet. Vid flera institutioner och enheter finns betydande underskott, som uppvägs av överskott på andra ställen.

Ekonomisk redovisning

SAMMANSTÄLLNING AV VÄSENTLIGA UPPGIFTER

(tkr)

	1998	1997	1995/96	1994/95	1993/94
Låneram i Riksgäldskontoret¹					
- Beviljad låneram	280 000	353 000	250 000	165 000	—
- Utnyttjad låneram	257 324	207 386	190 316	125 265	—
Kontokredit hos Riksgäldskontoret					
- Beviljad kontokredit	42 336	137 56	145 865	136 330	195 419
- Utnyttjad kontokredit	—	—	—	—	—
Räntekonto					
- Ränteintäkter	17 918	18 187	50 173	26 707	16 394
- Räntekostnader	—	—	—	—	—
Avgiftsintäkter	247 732	236 879	293 990	32 367	83 814
- Varav avgiftsintäkter som universitet ej disponerar	ET ²				
- Beräknat belopp i regleringsbrevet	ET				
Anslagskredit	ET				
Utgående reservationer	—	1 871	9 351	103	29 603
- Varav in-tecknade för framtida åtagande	—	—	—	—	—
Anslagssparande	2 578	2 908	—	—	—
- Varav in-tecknade för framtida åtagande	—	—	—	—	—
Totalt utförda åtaganden jmf med summan av bemyndigande	ET				
Anställda					
- Antal årsarbetskrafter ³	2 344	2 714	3 304	3 318	3 508
- Medelantalet anställda	3 369	3 419	3 450	—	—
Driftskostnad	2 034 659	1 982 578	2 016 558	1 791 683	1 627 605
- Driftskostnad per årsarbetskraft ⁴	868	730	610	540	464
Årets kapitalförändring	21 516	-1 826	81 435	170 505	36 706
- Varav gåvo- och donationskapital ⁵	—	—	75 728	32 530	45 261
Balanserad kapitalförändring	167 294	169 120	191 755	67 295	196 784

¹ 1994/95 var första året som anläggningstillgångar finansierades med lån.

² ET = ej tillämpligt för Stockholms universitet.

³ Antalet årsarbetskrafter 1995/96 avser 12 månader. Värdet är beräknat på annat sätt än tidigare år, varför jämförelser över tiden blir osäkra. Detsamma gäller driftskostnad per årsarbetskraft.

⁴ Se föregående fotnot.

⁵ I enlighet med Stiftelselagen (1994:1230) redovisas gåvo- och donationskapitalet som egna juridiska personer från och med räkenskapsåret 1997.

REDOVISNINGSPRINCIPER OCH VÄRDERINGSGRUNDER

Årsredovisningen är upprättad i enlighet med förordning (1996:882) om myndigheters årsredovisning mm. Universitetets redovisning följer bokföringsförordningen (1979:1212) och god redovisningssed samt förordning (1993:1153) om redovisning av studier mm vid universitet och högskolor.

Om inget annat anges redovisas beloppen i den ekonomiska redovisningen i tusental kronor (tkr).

Tillgångar

Tillgångarna har värderats enligt lägsta värdets princip. Fordringar har tagits upp med de belopp som beräknas inflyta.

Anläggningstillgångar

Inventarier med ett anskaffningsvärde på minst 10 tkr och med en ekonomisk livslängd på minst 3 år redovisas som anläggningstillgångar. Anläggningstillgångar skrivs av enligt plan med följande avskrivningstider:

- 3 år datorer
- 5 år kontorsmaskiner, inredningsinventarier, elektriska apparater, bilar mm.
- 10 år byggnadsinventarier, skepp och förbättringskostnad annans fastighet.

Konst skrivs ej av. Någon invärdering av universitetets konstsamling har ej gjorts.

Externmedelsfinansierade projekt

I den löpande redovisningen bokförs inbetalda bidragsprojektmedel (förskott) som en skuld till finansiären. Kostnader som avser projektet skall bokföras löpande när de uppstår. För bidragsfinansierade projekt bokförs

vid varje månads slut intäkter motsvarande månadens kostnader, vilket medför att löpande under året har de bidragsfinansierade projekten ett nollresultat. Vid bokslutet balanseras återstående medel för projekt där avtalet medger en dispositionstid efter den 31 december 1998. I de fall kostnaderna under året har varit större än inbetalda medel, dvs skulden till finansiären har bokföringsmässigt blivit en fordran på finansiären, sker en omklassificering till tillgångssidan på balansräkningen. Oförbrukade bidrag redovisas som periodavgränsningsposter på skuldsidan medan överförbrukade bidrag redovisas som periodavgränsningsposter på tillgångssidan i balansräkningen.

Normalt erhålles inga förskott på uppdragsprojekt. Kostnaderna bokförs löpande under året men ingen intäktsavräkning sker vid månads slut. För uppdragsprojekt som inte är avslutade vid upprättandet av delårsbokslut och årsbokslut betraktas över- och underskott som förutbetalda intäkt respektive upplupen intäkt.

Bidragsprojekt, där dispositionstiden löper ut den 31 december 1998 och ingen reglering skall ske med bidragsgivaren, resultatförs. Likaså resultatförs uppdragsprojekt som avslutas vid delårs- eller helårsbokslut. Uppdragsprojekt av typen undervisning utförd åt annat universitet eller högskola betraktas vid helårsbokslutet som löpande verksamhet och resultatförs. Projekt som avslutas under löpande år, resultatförs i samband med att projektet avslutas.

Under 1998 har bidragsprojekten granskats i syfte att fastställa att det finns kontrakt med dispositionstid efter den 31 december. Bidragsprojekt som saknar kontrakt efter 31 december 1998 och som har förbrukat mer än

erhållna medel från bidragsgivaren har resultatförts i enlighet med försiktighetsprincipen. Underskotten har betraktats som befarade kundförluster.

Förändrade redovisningsprinciper

Omklassificering av anläggningstillgångar

Under året har de anläggningstillgångar som var klassificerade som byggnader i bokslutet 1997, till ett värde av 1 092 tkr, omklassificerats till anläggningstyper med kortare avskrivningstid. Detta har resulterat i extra avskrivningar uppgående till 533 tkr.

Under juli månad har lånet avseende dessa anläggningar lösts.

I enlighet med RRV:s föreskrifter till 15 § bokföringsförordningen har anläggningstypen byggnadsinventarier, som tidigare redovisats under posten transportmedel, inventarier och övriga anläggningstillgångar, omförts till posten förbättringsutgift på annans fastighet i balansräkningen. Jämförelsesiffrorna för 1997 har justerats. Någon resultatpåverkan har inte denna omförelse haft då byggnadsinventarier har samma avskrivningstid som övriga förbättringsutgifter på annans fastighet.

Omklassificering av oförbrukade bidragsprojekt och fordran på bidragsfinansiär

I enlighet med de nya redovisningsprinciperna för staten avseende bidragsmedel har universitetet omklassificerat oförbrukade bidragsmedel från kortfristig skuld till periodavgränsningsposten oförbrukade bidrag, på passivsidan i balansräkningen. Motsvarande har fordran på bidragsfinansiärer omklassificerats till periodavgränsningsposten upplupen bidragsintäkt, på aktivsidan i balansräkning-

en. Jämförelsesiffrorna per den 31 december 1997 har justerats.

Omklassificering av kontantkassor

Universitetet har tidigare år redovisat kontantkassor under posten Kassa, postgiro och bank. Omklassificering har skett till posten övriga fordringar. Jämförelsesiffrorna per den 31 december 1997 har justerats.

Väsentliga förändringar från föregående år

Hälsöhögskolan

Från och med den 1 januari 1998 har Stockholms universitet träffat avtal med Karolinska institutet om överförande av de sociala omsorgsutbildningarna vid Hälsöhögskolan i Stockholm till Stockholms universitet. För detta uppdrag erhåller Stockholms universitet 11 250 tkr per år. Uppdraget har påverkat årets kapitalförändring positivt med 1 808 tkr.

Stockholms universitet Holding AB

Ägandet av Stockholms universitet Holding AB övergick per den 1 januari 1998 från Närings- och handelsdepartementet till Stockholms universitet. Resultatandelar från holdingbolaget har påverkat universitetets kapitalförändring med 133 tkr. Resultatandelarna redovisas som övrig verksamhet.

Stockholms akademiska forum

Stockholms universitet sköter administrationen åt Stockholms akademiska forum. Syftet med Stockholms akademiska forum är bland annat att framhäva Stockholm som ett nationellt och internationellt akademiskt centrum.

Stockholms akademiska forum är ett samarbete mellan Karolinska institutet, Kungliga tekniska högskolan, Lärarhögskolan, Handelshögskolan, Södertörns högskola och Stockholms universitet. Verksamheten visar per den 31 december 1998 en positiv kapitalförändring på 2 122 tkr. Den positiva kapitalförändringen beror på att verksamheten startade först under andra halvåret och kommande år kommer kapitalförändringen att jämnas ut. Stockholms akademiska forum redovisas som övrig verksamhet.

Anslag för Vetenskapslaboratoriet på Fysikum

Universitetet har erhållit 1 800 tkr i anslag för att bygga ett vetenskapslaboratorium på Fysikum. Anslaget är i stort sett oförbrukat och påverkar därmed årets kapitalförändring positivt. Förbrukning av anslaget kommande år kommer att påverka kapitalförändringen negativt.

Väsentliga ändringar 1999

Byggnationen av Fysikcentrum kommer att påbörjas 1999 och planeras vara klar år 2001.

Övriga väsentliga uppgifter

Fördelning av förvaltningens intäkter och kostnader

Förvaltningens kostnader och intäkter fördelas till verksamhetsgrenarna och fakulteterna genom en fördelningsnyckel baserad på hur personalkostnaderna för institutionerna och biblioteket fördelar sig.

Förvaltningens intäkter och kostnader har fördelat sig med 35 procent (39 procent) till

grundutbildningen och 65 procent (61 procent) till forskning och forskarutbildning.

Förvaltning av stiftelser

I enlighet med Stiftelselagen (1994:1220) bröts de fonder och samförvaltade donationer som är att betrakta som stiftelser och därmed egna juridiska personer ut ur universitetets redovisning den 1 januari 1997.

Universitetet handhar förvaltningen av stiftelserna. Förvaltningen har under 1998 haft kostnader på 3 073 tkr, varav personalkostnaderna är 2 142 tkr. Bidrag från stiftelserna uppgår till motsvarande belopp, varav 180 tkr är periodiserade intäkter och regleras i början av 1999. Fondförvaltningen redovisas som övrig verksamhet.

Ekonomisk redovisning

ERSÄTTNINGAR, FÖRMÅNER OCH ÖVRIGA UPPDRAG FÖR UNIVERSITETSSTYRELSENS LEDAMÖTER

Nedan visas ersättningar, förmåner samt övriga uppdrag för universitetsstyrelsens ledamöter och förvaltningschefen. Ersättningar och förmåner redovisas för styrelseledamöterna under 1998.

Övriga uppdrag redovisas för 1999 samt tidigare år.

Enligt regeringsbeslut utgår arvode till de externa ledamöterna med 25 000 kronor per år. Till suppleanterna utgår ingen ersättning. Till ordförande utgår arvode med 60 000 kronor per år.

	<i>Belopp (kr)</i>	<i>Övriga styrelseuppdrag</i>
<i>Rektor, prorektor och förvaltningschef</i>		
Gustaf Lindencrona	692 692	Högskoleverket Nordiska skattevetenskapliga forskningsrådet (ej 1999)
Gunnel Engwall	580 494	Humanistisk-samhällsveten- skapliga forskningsrådet
Leif Lindfors	617 056	Högskolerestauranger AB Stockholms universitet Holding AB
<i>Ordförande</i>		
Anitra Steen	60 000	Arbetsgivarverket Statens konserthusstiftelse Systembolaget
<i>Externa ledamöter</i>		
Heidi von Born	26 000	Sveriges Författarförbunds styrelse Förlagsrådet vid En bok för alla
Bo Göransson	25 000	Svenska Unesco rådet SIDA (ordf)
Eva Johansson	25 000	Östersjöstiftelsen
Gertrud Lennander (vice ordf fr o m 1998-02-20)	26 500	—
Margaretha af Ugglas	26 500	Riksbanksfullmäktige (suppleant) Becton Dickinson (New Jersey, USA)
Björn Wolrath	25 000	Industrivärlden AB, Hufvudstaden (ej 1999) Telia AB (v ordf) NK Cityfastigheter AB (ordf) (ej 1999) Rederiaktiebolaget Gotland (ordf) Stockholms Fondbörs AB (ej 1999) Svensk Exportkredit AB (ordf) Nordiska Holding Företagsekonomiska föreningen (ordf)
Andreas Xanthopoulos	25 000	Hammarby Fotboll ABL Storstockholm AB (ordf)

Verksamhetsföreträdare

Eskil Wadensjö	653 929	Institutet för arbetsmarknadspolitisk utvärdering IAU (ordf)
Leif Wastensson	705 307	Rymdstyrelsen Stockholms universitet Holding AB Teknikhöjden AB

Studeranderepresentanter

Johan Blaus (fr o m 1998-07-01)	14 900	Frescati Förvaltnings AB Frescatihallen AB Högskolerestauranger i Stockholm AB
Torbjörn Ingvarsson (fr o m 1998-07-01)	13 760	—
Jessica Johnsson (t o m 1998-06-30)	14 000	Frescati Förvaltnings AB
Charlotte Magnusson (fr o m 1998-07-01)	13 030	Frescati Förvaltnings AB
Elisabeth Rendahl (t o m 1998-06-30)	111 490	Frescati Förvaltnings AB
Erik Roos (t o m 1998-06-30)	60 652	—

Gruppsuppleanter, verksamhetsföreträdare

Willmar Sauter	519 551	Drottningholms Teatermuseum Dansmuseet
Peter Seipel	609 699	Gripsholms Fabrik AB Niklas Palmklint AB Peter Seipel AB

Gruppsuppleanter, studeranderepresentanter

Liisa Mast (fr o m 1998-07-01)	—	—
Rikard Talling (t o m 1998-06-30)	560	Högskolerestauranger i Stockholm (ers) Frescatihallen AB (ers) Frescati Förvaltnings AB

Ekonomisk redovisning

RESULTATRÄKNING

(tkr)

		1998-01-01 - 1998-12-31	1997-01-01 - 1997-12-31
	Not 1		
<i>Verksamhetens intäkter</i>			
Intäkter av anslag		1 420 264	1 378 320
Intäkter av avgifter och andra ersättningar	Not 2	247 732	236 879
Intäkter av bidrag		484 398	460 279
<i>Summa intäkter</i>		2 152 394	2 075 478
<i>Verksamhetens kostnader</i>			
Kostnader för personal		-1 290 744	-1 251 574
Kostnader för lokaler		-371 567	-351 777
Övriga driftskostnader		-372 348	-379 228
Avskrivningar	Not 10	-102 071	-101 221
<i>Summa kostnader</i>		-2 136 730	-2 083 799
<i>Verksamhetsutfall</i>		15 663	-8 322
<i>Finansiella intäkter och kostnader</i>			
Ränteintäkter		18 005	18 314
Övriga finansiella intäkter		17	139
Räntekostnader		-11 802	-11 413
Övriga finansiella kostnader		-501	-545
<i>Saldo</i>	Not 3	5 719	6 495
<i>Resultat efter finansnetto</i>		21 382	-1 826
<i>Resultat från andelar i dotterföretag</i>	Not 9	133	0
<i>Transfereringar</i>			
Medel som erhållits från statsbudgeten för finansiering av bidrag		31 754	19 224
Medel som erhållits från myndigheter för finansiering av bidrag		523	0
Medel som tillskjutits från fonder mm för finansiering av bidrag		1 894	0
Lämnade bidrag		-34 171	-19 224
<i>Saldo</i>	Not 4	0	0
<i>Årets kapitalförändring (resultat)</i>	Not 14	21 516	-1 826

BALANSRÄKNING

(tkr)

		98-12-31	97-12-31
<i>Tillgångar</i>			
<i>Omsättningstillgångar</i>			
Kassa, postgiro och bank		4 767	16 624
Tillgodohavande hos Riksgäldskontoret	Not 5	427 346	388 418
Fordringar hos andra myndigheter	Not 6	51 842	49 506
Kundfordringar		13 670	14 776
Övriga fordringar		3 890	1 852
<i>Summa omsättningstillgångar</i>		501 515	471 175
<i>Periodavgränsningsposter</i>			
Förutbetalda kostnader		98 204	84 588
Upplupna bidragsintäkter		47 684	28 582
Övriga upplupna intäkter		8 637	16 470
<i>Summa periodavgränsningsposter</i>	Not 7	154 525	129 640
<i>Avräkning mot statsverket</i>	Not 8	-5 747	-4 897
<i>Anläggningstillgångar</i>			
<i>Finansiella tillgångar</i>			
Andelar i dotterföretag	Not 9	5 408	0
<i>Summa finansiella tillgångar</i>		5 408	0
<i>Materiella tillgångar</i>			
Tekniska anläggningar, maskiner		10 883	9 590
Transportmedel, inventarier och övriga anläggningar		228 749	199 886
Skepp		941	1 145
Förbättringsutgifter på annans fastighet		59 738	30 685
Byggnader		0	1 093
Pågående nyanläggningar		10 203	9 245
<i>Summa materiella tillgångar</i>	Not 10	310 513	251 643
<i>Summa anläggningstillgångar</i>		315 922	251 643
<i>Summa tillgångar</i>		966 215	847 562

Ekonomisk redovisning

		98-12-31	97-12-31
<i>Skulder och eget kapital</i>			
<i>Kortfristiga skulder</i>			
Skuld till andra myndigheter	Not 11	37 766	39 668
Leverantörsskulder		21 884	19 693
Personalens källskatt		29 051	26 699
Depositioner		168	248
Övriga skulder		5 042	8 544
<i>Summa kortfristiga skulder</i>		93 911	94 852
<i>Periodavgränsningsposter</i>			
Upplupna kostnader		65 009	57 213
Oförbrukade bidrag		336 488	313 791
Övriga förutbetalda intäkter		19 398	7 026
<i>Summa periodavgränsningsposter</i>	Not 12	420 895	378 030
<i>Långfristiga skulder</i>			
Skuld till Riksgäldskontoret	Not 13	257 324	207 386
<i>Summa långfristiga skulder</i>		257 324	207 386
<i>Myndighetskapital</i>			
Statskapital	Not 9	5 000	0
Resultatandelar i dotterföretag	Not 9	275	0
Balanserad kapitalförändring		167 294	169 120
Årets kapitalförändring enligt resultaträkningen		21 516	-1 826
<i>Summa kapital</i>	Not 14	194 084	167 294
<i>Summa skulder och kapital</i>		966 215	847 562
<i>Ansvarsförbindelser</i>		Inga	Inga

ANSLAGSREDOVISNING
utgifter, för Stockholms universitet 1998-12-31 (tkr)

Anslag	Benämning	Tillgängliga medel		Utgifter	Kvarstående medel
		Ingående reservation Ingående överföringsbelopp	Regleringsbrev		
Obetecknade anslag					
17:L:002:O:002	Bidrag för tolkutbildning och teckenspråkläroverutbildning (Not 15)		32 467	26 474	5 993
17:L:002:O:003	Bidrag till Stockholms universitet för förvaltningskostnader vid Tolks- och översättarinstitutet		499	499	0
Summa obetecknade anslag			32 966	26 973	5 993
Ramanslag					
16B:007:A	Grundutbildning	2 908	647 173	644 595	2 578
	Regeringsbeslut U98/2453/UH	-2 908			
	Varav särskilda åtaganden är NT-utbildning (Not 16)	2 908	20 559		
	Tolk och översättarinstitutet, teckentolkning, nationellt resurscentrum för kemi, kompletteringsutbildning för socialarbetare med utländsk examen		12 941		
	Kostnader för studenter med funktionshinder		9 544		
16:B:008:A:001	Forskning och forskarutbildning - humanistisk fakultet		120 205	120 205	0
16:B:008:A:002	Forskning och forskarutbildning - juridisk fakultet		23 249	23 249	0
16:B:008:A:003	Forskning och forskarutbildning - samhällsvetenskaplig fakultet		135 806	135 806	0
16:B:008:A:004	Forskning och forskarutbildning - matematisk-naturvetenskaplig fakultet		294 822	294 822	0
16:B:008:A:005	Forskning och forskarutbildning - IMI		1 667	1 667	0
16:B:008:A:006	Forskning och forskarutbildning - ersättning för lokalhyror		200 433	200 433	0
16:B:008	SUMMA		776 182	776 182	0
16:B:045:A:12	För regeringens fördelning; projekt rörande förintelsen, vid Centrum för invandringsforskning, U98/1641/UH		2 000	2 000	0
16:B:045:A:12	För regeringens fördelning; medel för European Association for International Educations årliga konferens, U98/1224/UH		100	100	0
16:B:045:A:12	För regeringens fördelning; nordiska kurser i språk och litteratur, U98/2537/UH		368	368	0
16:B:045:A:12	För regeringens fördelning; Vetenskapslaboratoriet på Fysikum, U98/3215/UH		1 800	1 800	0
08:C:95:046:R:005:004	Aspirantutbildning (Not 17)	1 871			
	Återbetalt enligt regleringsbrev	-1 871			
Summa ramanslag			0 1 427 623	1 425 045	2 578
Summa anslag totalt			0 1 460 589	1 452 018	8 571

ANSLAGSREDOVISNING, inkomster, för Stockholms universitet 1998-12-31

Inkomsttitel	Benämning	Beräknade medel	Utgifter	Inkomster	Återstående medel
2394	Övriga ränteinkomster			738	738
Summa totalt (Not 18)					738

Ekonomisk redovisning

FINANSIERINGSANALYS

	98-01-01 98-12-31		97-01-01 97-12-31	
<i>Kostnader exkl avskrivningar mm</i>		2 045 707		1 992 131
<i>Finansiering genom avgifter och bidrag</i>				
Intäkter av avgifter och ersättningar	247 732		236 879	
Intäkter av bidrag	484 398		460 279	
Övriga intäkter	18 022		18 453	
<i>Summa</i>		750 152		715 611
<i>Finansiering från statsbudgeten</i>				
Anslagsmedel som erhållits för drift		1 420 264		1 378 320
<i>Överskott av medel från driften</i>		124 709		101 800
Minskning av lager			4 980	
Ökning av kortfristiga fordringar	-28 154		2 181	
Ökning av kortfristiga skulder	44 570	16 416	-25 755	-18 594
<i>Kassaflöde till drift</i>		<i>141 125</i>		<i>83 206</i>
<i>Investeringsverksamhet</i>				
Investering i materiella tillgångar		162 368		127 621
Summa investeringsutgifter		162 368		127 621
<i>Finansiering av investeringar:</i>				
Lån från riksgäldskontoret	148 260		99 330	
- amorteringar	-98 321	49 939	-82 260	17 070
Försäljning av anläggningstillgångar		115		326
<i>Summa medel som tillförts för finansiering av investeringverksamhet</i>		50 110		17 396
<i>Underskott av medel från investeringsverksamhet</i>		-112 258		-110 225
Minskning av kortfristiga skulder avseende investeringar		-2 646		14 492
<i>Kassaflöde från investeringsverksamhet</i>		<i>-114 904</i>		<i>-95 733</i>

		98-01-01	97-01-01
		98-12-31	97-12-31
<i>Transfereringar</i>			
Utbetalade bidrag	34 171		19 224
<i>Kassaflöde till transfereringar</i>	34 171	34 171	19 224
<i>Finansieringar av bidragsutbetalningar</i>			
- medel från statsbudgeten	31 754		19 224
- medel som erhållits från andra myndigheter	523		
- medel som erhållits från fonder mm	1 894	34 171	19 224
<i>Summa medel som erhållits för finansiering av bidragsutbetalningar</i>	34 171	34 171	19 224
		0	0
<i>Förändring av likvida medel</i>		26 221	-12 528
<i>Likvida medel 98-12-31</i>			
Avgår likvida medel fonder			
<i>Likvida medel vid årets början</i>		400 145	412 838
Minskning av postgiro		-1	63
Ökning av tillgodohavande hos RGK-räntekonto		38 928	-25 944
Minskning av banktillgodohavanden		-11 856	8 899
Ökning av skuld till statsverket		-850	4 454
<i>Summa förändring av likvida medel</i>		26 221	-12 528
<i>Likvida medel vid årets slut</i>		426 366	400 310

Ekonomisk redovisning

NOTER TILL RESULTAT- OCH BALANSRÄKNING

Samtliga belopp i tusental kronor om inte annat anges.

Not 1 Resultat per verksamhetsgren

	Grundut- bildning	Forskning/ forskarutbildning	Övrig verksamhet	Totalt
Verksamhetens intäkter				
Intäkter av anslag	643 142	777 123	0	1 420 265
Intäkter av avgifter och andra ersättningar	154 188	76 602	16 942	247 732
Intäkter av bidrag	9 885	448 400	26 113	484 398
<i>Summa</i>	807 215	1 302 125	43 055	2 152 395
Verksamhetens kostnader				
Kostnader för personal	-449 659	-828 226	-12 859	-1 290 744
Kostnader för lokaler	-135 128	-227 925	-8 515	-371 568
Övriga driftskostnader	-153 581	-201 205	-17 562	-372 348
Avskrivningar	-32 927	-68 084	-1 060	-102 071
<i>Summa</i>	-764 470	-1 332 265	-39 996	-2 136 731
Verksamhetens utfall	35 920	-23 315	3 059	15 664
Finansiella intäkter och kostnader				
Ränteintäkter	6 501	11 441	63	18 005
Övriga finansiella intäkter	6	10	0	16
Räntekostnader	-4 351	-7 416	-34	-11 801
Övriga finansiella kostnader	-178	-310	-13	-501
Saldo	1 978	3 725	16	5 719
Resultat efter finansnetto	37 898	-19 590	3 075	21 383
Resultat från andelar i dotterföretag	0	0	133	133
Transfereringar				
Medel som erhållits från stats- budgeten för finansiering av bidrag	30 694	1 059	0	0
Medel som erhållits från myndigheter för finansiering av bidrag	0	404	119	0
Medel som erhållits från fonder mm för finansiering av bidrag	212	1 682	0	0
Lämnade bidrag mm	-30 906	-3 145	-119	-34 170
Saldo	0	0	0	0
Årets kapitalförändring (resultat)	37 898	-19 590	3 208	21 516

Under rubriken övrig verksamhet redovisas intäkter och kostnader för förvaltning av stiftelser, Stockholms akademiska forum, Sveriges universitets- och högskoleförbund samt externa medel som förvaltas av universitetsförvaltningen.

Not 2 Intäkter av avgifter och andra ersättningar

Intäkter av uppdragsverksamhet	164 152
Fakturerade kostnader	19 757
Fondförvaltningen	3 073
Stockholms akademiska forum	3 831
Sveriges universitets- och högskoleförbund	3 483
Högskoleprovet	5 101
Rikstest i svenska	267
Diverse offentlighetsliga avgifter	71
Försäkringsersättningar	253
Royalties och licensintäkter	222
Diverse övrigt	5 046
Avgiftsförordningen 4 §, avgifter	42 475
<i>Summa</i>	247 732

Avgiftsförordningen 4 §, avgifter

Kompendier	8 102
Diverse övrigt material	1 265
Lokaler	5 530
Konferenser	5 509
Inträden	1 369
Information och kursmaterial	8 198
Övriga tjänster	12 503
<i>Summa</i>	42 475

Ekonomisk redovisning

Not 3 Finansiella intäkter och kostnader

Finansiella intäkter

Ränta på räntekonto hos Riksgäldskontoret	17 918
Övriga finansiella intäkter	104
Summa finansiella intäkter	18 022

Finansiella kostnader

Räntekostnader på lån i Riksgäldskontoret	11 636
Övriga finansiella kostnader	667
Summa finansiella kostnader	12 303
<i>Summa finansiella poster</i>	<i>5 719</i>

Not 4 Transfereringar

Under transfereringsavsnittet redovisas i år medel som universitetet vidareförmedlar för stödåtgärder för studenter med funktionshinder till andra universitet och högskolor, motsvarande 7 045 tkr. Tidigare år har dessa medel redovisats som intäkt av anslag och som övrig driftskostnad.

Not 5 Tillgodohavande hos riksgäldskontoret

Saldo på räntekonto hos Riksgälden per den 31 december	427 346
Består av:	
Ej förbrukade B45:anslag, NT-platser	7 908
Bidrag från annan statlig myndighet	212 433
Övriga icke statliga bidrag	76 372
Oförbrukade uppdragsintäkter, myndigheter	6 365
Oförbrukade uppdragsintäkter, övriga	8 576
Räntenetto	6 542
Personalens källskatt, sociala avgifter, mm kostnadsfört december men inbetalas i januari	63 741
Övriga medel	45 409
<i>Summa</i>	<i>427 346</i>

Universitetets nettolikviditetsbehov t o m den 24 januari är cirka 11 procent (48 642 tkr). Hänsyn har tagits både till kommande utbetalningar och inbetalningar. Tidigare år har enbart hänsyn tagits till behovet av utbetalningar. Personalrelaterade utbetalningar fram till den 24 januari motsvarar 84 619 tkr, cirka 20 procent av räntekontots saldo. Universitetet har tillgång till en kredit på räntekontot på 42 366 tkr. Krediten har ej utnyttjats.

Not 6 Fordringar hos andra myndigheter

Kundfordringar hos andra myndigheter	21 778
Fordran mervärdesskatt	29 974
Övriga fordringar hos andra myndigheter	90
<i>Summa</i>	51 842

Not 7 Periodavgränsningsposter

Inomstatlig

Förutbetalda hyreskostnader	3 289
Förutbetalda försäkringskostnader	217
Upplupna ränteintäkter, räntekonto RGK	4 027
Överförbrukade bidrag, annan statlig myndighet	25 406
Upplupna uppdragsintäkter	2 525
<i>Summa periodavgränsningsposter, inomstatliga</i>	35 464

Utomstatlig

Förutbetalda hyreskostnader	90 044
Upplupna intäkter, uppdragsprojekt	1 903
Överförbrukade bidrag, övriga finansiärer	22 277
Övriga periodavgränsningsposter	4 837
<i>Summa periodavgränsningsposter, utomstatliga</i>	119 061
<i>Totalt periodavgränsningsposter</i>	154 525

Not 8 Avräkning mot statsverket

<i>Ingående balans</i>	-4 897
<i>Avräkning mot statsbudgeten:</i>	
- Anslag	1 452 018
- Inkomsttitlar	-738
<i>Avräknat mot statsverkets checkräkning</i>	
- Anslagsmedel som tillförts räntekontot	-1 426 251
- Medel från räntekontot som tillförts inkomstitel	594
- Uppbördsmedel mm	0
- Transfereringar mm	-26 474
<i>Utgående balans</i>	-5 747

Not 9 Andelar i dotterföretag

Universitetet äger 100 procent av aktierna (3 000 st) i Stockholms universitet Holding AB. Aktierna har erhållits från Näringsdepartementet enligt beslut den 20 december 1997. Universitetet har därmed inget anskaffningsvärde för aktierna. Bolaget är ej börsnoterat.

Kapitalandelen som universitet mottog fördelade sig på:

Statskapital	5 000
Resultatandel	275
<i>Totalt kapital</i>	<i>5 275</i>

	<i>Bokfört värde</i>	<i>Nominellt värde</i>
Kapitalandel per den 31 december 1997	5 275	
Resultatandel per den 30 juni 1998 (bokslut 1997)	102	
Resultatandel per den 31 december 1998 (delårsrapport 1998)	32	
<i>Totalt värde, andelar i dotterföretag</i>	<i>5 408</i>	<i>300</i>

Stockholms universitet Holding AB avyttrade den 27 maj 1998 sitt innehav av aktier i Kulan studentkompetens AB för 80 tkr. Det bokförda värdet var vid försäljningen 60 tkr. Realisationsvinsten på 20 tkr ingår i resultatandelen per den 31 december.

Stockholms universitet Holding AB innehar 20 procent av aktierna i Teknikhöjden AB.

Av universitetets kapitalförändring skall 133 tkr omföras till resultatandelar i dotterbolag.

Not 10 Materiella tillgångar

	Tekniska anlägg- ningar	Transport- medel, inventarier	Skepp	Förbättrings- utgift på annans fastighet	Pågående nyanlägg- ningar	Byggnader	Summa
Ingående anskaffningsvärde	25 955	689 473	3 449		9 245	1 311	729 433
Under året anskaffade	4 670	117 403	149	31 435	8 711		162 368
Under året definitivsatta pågående nyanläggningar							
föregående år	183	3 999		3 572	-7 754		0
Under året omklassificerade		-52 111		53 422		-1 311	0
Under året utrangerade	-547	-28 712		-272			-29 531
<i>Summa anskaffningsvärde</i>	<i>30 261</i>	<i>730 052</i>	<i>3 598</i>	<i>88 157</i>	<i>10 203</i>	<i>0</i>	<i>862 270</i>
Ingående avskrivningar	-17 132	-441 473	-2 362	-21 770		-218	-482 955
Återförda avskrivning pga för- ändrad redovisningsprincip	767	4 216	57	125			5 165
Årets avskrivningar	-3 444	-91 296	-352	-6 440		-6	-101 538
Under året omklassificerade		-56		-168		224	0
Extraavskrivning pga omklassificering		-163		-370			-533
Avskrivningar utrangerade	431	27 468		204			28 103
Akkumulerade avskrivningar	-19 378	-501 304	-2 657	-28 419	0	0	-551 758
<i>Bokfört värde</i>	<i>10 883</i>	<i>228 748</i>	<i>941</i>	<i>59 738</i>	<i>10 203</i>	<i>0</i>	<i>310 512</i>

Årets avskrivningar	101 538
Extra avskrivningar	533
Totalt avskrivningar enligt balansräkningen	102 071
Årets avskrivning enligt resultaträkningen	102 071

Ekonomisk redovisning

Not 11 Skuld till andra myndigheter

Leverantörsskulder till andra myndigheter	2 963
Skuld mervärdesskatt	2 682
Skuld till Riksskatteverket, sociala avgifter	25 773
Övriga personalrelaterade skulder	6 279
Övriga skulder	69
<i>Summa</i>	37 766

Not 12 Periodavgränsningsposter

Inomstatlig

Förutbetalda uppdragsintäkter	8 890
Oförbrukade bidrag	237 839
Upplupna räntekostnader	623
Övriga upplupna kostnader	1 436
<i>Summa periodavgränsningsposter inomstatliga</i>	248 789

Utomstatlig

Förutbetalda intäkter	29
Förutbetalda uppdragsintäkter	10 478
Oförbrukade bidrag	98 649
Upplupna personalkostnader	61 777
Övriga upplupna kostnader	1 173
<i>Summa periodavgränsningsposter utomstatliga</i>	172 106

Totalt periodavgränsningsposter 420 895

Not 13 Skuld till Riksgäldskontoret

Universitetet disponerar en låneram på 280 000 tkr i Riksgäldskontoret för finansiering av anläggningstillgångar som används i verksamheten. Låneramen är ej fullt utnyttjad. Skulden till Riksgälden har ej delats upp i kort- eller långfristiga skulder.

Årets förändring i den långfristiga skulden till Riksgäldskontoret:

Lån i Riksgälden per 1998-01-01	207 386
Under 1998 upptagna lån	148 260
Årets amortering inkl direktamortering	98 321
Lån i Riksgäldskontoret per 1998-12-31	257 324

Under året har ett lån förtidsinlöst med 537 tkr på grund av att samtliga anläggningar för detta lån har utstrangerats under 1998. Av årets amorteringar avser 16 727 tkr direktamorteringar på under året upptagna lån.

Not 14 Myndighetskapital

Årets kapitalförändring uppgår till 21 516 tkr, vilket motsvarar 1 procent av verksamhetens kostnader (2 136 730 tkr).

Av årets kapitalförändring är 133 tkr ej disponibla utan skall föras till resultatandelar i dotterföretag 1999.

Myndighetskapital per verksamhetsgren

Grundutbildning	165 916
Forskning och forskarutbildning	10 822
Sveriges universitets- och högskoleförbund	2 229
Fondförvaltningen	-4
Stockholms akademiska forum	2 122
Övrig extern verksamhet utförd av förvaltningen	7 590
Kapital och resultatandelar i dotterföretag	5 408
<i>Totalt myndighetskapital</i>	<i>194 084</i>

	<i>Ingående balans</i>	<i>Omföring 1997 kapitalförändring</i>	<i>Omfört från Näringsdepartementet</i>	<i>Årets kapitalförändring</i>	<i>Totalt myndighetskapital</i>
Statskapital utan avkastningskrav			5 000		5 000
Resultatandelar i dotterföretag			275		275
Balanserad kapitalförändring	169 120	-1 826			167 294
Föregående års kapitalförändring	-1 826	1 826			0
Årets kapitalförändring	0			21 516	21 516
<i>Totalt myndighetskapital</i>	<i>167 294</i>	<i>0</i>	<i>5 275</i>	<i>21 516</i>	<i>194 084</i>

Ekonomisk redovisning

Not 15 Obetecknade anslag

Kvarstående medel på det obetecknade anslaget 17:L, 5 992 tkr disponeras ej av universitetet.

Not 16 Anslag för NT-utbildning

Ingående överföringsbelopp, 2 908 tkr, avser ej uppnått tak för NT-utbildning 1997. Medlen disponeras ej av universitetet enligt regeringsbeslut U98/2215/UH. Regeringen har fattat beslut om återbetalning av medlen, vilket har skett den 21 januari 1999. I enlighet med beslutet har även ränta inbetalts, uppgående till 100 tkr, varav 95 tkr har belastat 1998. Av årets anslag har Stockholms universitet ej uppnått prestationer till ett värde av 2 578 tkr.

Not 17 Anslag för aspirantutbildning

Kvarstående medel för aspirantutbildningen återbetalades den 1 mars enligt regeringsbeslut.

Not 18 Inkomstitel

Inkomstitel 2394 består av:

Ränta aspirantutbildning	66
Ränta ECU-konto	341
Ränta NT-platser 1997	185
Ränta NT-platser 1997	95
Ränta NT-platser 1998	51
<i>Summa</i>	738

MYNDIGHETSKAPITAL ENLIGT REGERINGSBESLUT U98/2753/UH

Tabell 1

Akkumulerat överskott (årets och balanserad kapitalförändring)	194 084
Minus ackumulerat överskott i verksamhet som finansierats med avgifter, samt kapital i dotterbolag	
* Avgifter	-33 189
* Gåvor och donationer	-38 487
* Kapital avseende dotterbolag	-5 408
Återstår (A)	117 000
Årets totala kostnader	2 149 033
Minus kostnader som har finansierats med	
* Avgifter	-213 192
* Gåvor och donationer	-465 701
Återstår (B)	1 470 140
A i procent av B:	7,96

Enligt regeringsbeslut skall universitetet lämna förslag till regeringen om disposition av det ackumulerade överskottet om detta överstiger 10 procent. Överskottet i den icke avgiftsfinansierade verksamheten uppgår till 7,96 procent. Överskottet föreslås därmed få disponeras av universitet och föras till balanserad kapitalförändring 1999.

Den avgiftsbelagda verksamhetens ackumulerade överskott uppgår till 33 189 tkr, vilket är 13,3 procent av omsättningen (247 732 tkr). Av överskottet i den avgiftsfinansierade verksamheten avser dock 4 347 tkr övrig verksamhet, såsom Fondförvaltningen, Sveriges universitets- och högskoleförbund samt Stockholms akademiska forum. Överskottet i dessa verksamheter kan ej fritt disponeras av universitetet, utan skall användas i dessa verksamheter. Med hänsyn tagen till dessa tre verksamheter uppgår överskottet i den avgiftsfinansierade verksamheten till 28 842 tkr vilket motsvarar 11,6 procent av omsättningen. Enligt 23 § kapitalförsörjningsförordningen skall myndigheten lämna förslag till regeringen om hur det totala överskottet skall disponeras. Universitetet kommer att upprätta en särskild skrivelse i anledning av detta.

Tabell 2

Verksamhetsgren	Balanserad kapitalförändring (A) (Not 1)	Kapital erhållet från Näringsdepartementet	Årets kapitalförändring (B)	Summa (A+B)
<i>Grundutbildning (Not 2,3)</i>	125 279		40 637	165 916
* Verksamheten	109 637		42 256	151 893
* Avgiftsfinansierad verksamheten	15 642		-1 619	14 023
<i>Forskning/Forskarutbildning</i>	33 152		-22 330	-10 822
* Verksamheten	-14 795		-20 098	-34 893
* Avgiftsfinansierade verksamheten (Not 4)	47 947		-2 232	45 715
<i>Övrig verksamhet</i>	8 863		3 075	11 938
* Fondförvaltning, Sveriges universitets- och högskoleförbund, Stockholms akademiska forum	1 938		2 409	4 347
* Externa medel, förvaltningen	6 924		666	7 590
<i>Dotterbolag</i>		5 275	133	5 408
Totalt (Not 5)	167 294	5 275	21 515	194 084

Not 1

Av balanserad kapitalförändring har -2 786 ej varit fördelat mellan verksamhetsgrenarna. I tabellen har dessa fördelats enligt samma fördelningsnyckel som används för att fördela förvaltningens intäkter och kostnader (35 procent grundutbildning och 65 procent forskning).

Not 2

Universitetet har i balanserad kapitalförändring haft en felaktig fördelning mellan avgiftsfinansierad och anslagsfinansierad grundutbildning. Under 1993/94 belastade kostnader avseende uppdragsverksamhet felaktigt den anslagsfinansierade verksamheten beräknat till 60 466 tkr. I årets bokslut har korrigeringar skett i balanserad kapitalförändring.

Not 3

Vid fördelning av resultatet 1993/94 användes en annan fördelningsnyckel än den personalbaserade fördelningsnyckel som infördes 1997. För en bättre jämförelse av resultatet har omföring skett i balanserad kapitalförändring från anslagsfinansierad grundutbildning till anslagsfinansierad forskning med 12 180 tkr enligt den personalbaserade fördelningsnyckeln.

Not 4

Den avgiftsfinansierade verksamheten består dels av avgifter, dels av gåvor och donationer. I bokslutet 1993/94 hade kostnader avseende den avgiftsfinansierade verksamheten belastat gåvor och donationer uppgående till 14 402 tkr. En omföring har skett i balanserat kapital för dessa poster.

Not 5

Det bokförda värdet på universitetets anläggningstillgångar är totalt 310 513 tkr. Av dessa avser 109 540 tkr anläggningstillgångar finansierade av erhållna bidrag och 3 470 tkr invärderade anläggningstillgångar.

Ekonomisk redovisning

UNDERLAG FÖR BERÄKNING AV GRUNDUTBILDNINGANS LAG FÖR BUDGETÅRET 1998
1998-01-01 - 1998-12-31

Redovisning av antal helårsstudenter (HST), helårsprestationer (HPR) samt redovisning av intäkter av grundutbildningsanslaget, exklusive NT-utbildning

	A	B	C	D	E	F	G	H
Utb omr	Utfall HST* (tkr)	Utfall HPR (tkr)	HST Ersättn (tkr)	HPR Ersättn	Summa C + D	Takbelopp enl RB	Utnyttjande av tidigare sparade HPR (tkr)	Ev sparade HPR/ över tak (tkr)
HTJS	16 564	11 819	221 010	165 087	386 097			
NT	2 840	2 117	102 354	69 776	172 130			
FV	97	91	3 497	2 998	6 495			
Med	158	150	6 940	8 644	15 584			
Övrigt	345	324	10 445	8 454	18 899			
Totalt	20 004	14 501	344 247	254 959	599 206	604 129	16 901	11 978

* Mål för antalet helårsstudenter 19 150 varav minst 2 940 inom de naturvetenskapliga och tekniska utbildningsområdena.

FASTSTÄLLANDE AV SÄRSKILDA ÅTAGANDEN
1998-01-01 - 1998-12-31

Redovisning av NT-utbildning

Utb omr	NT-utbildning			
	Utfall HST	Ersättn HST	Utfall HPR	Ersättn HPR
NT	287	10 330	232	7 651
S:a HST och HPR (tkr)				17 981
Tak				20 559
Sparat takutrymme*				
Outnyttjat tak (tkr)				2 578

* Sparat takutrymme från tidigare budgetår har återbetalats.

Ekonomisk redovisning

STYRELSEBESLUT

Styrelsen vid Stockholms universitet har vid sammanträde i dag, den 19 februari 1999, fastställt årsredovisning för budgetåret 1998.

Anitra Steen
Generaldirektör, ordförande

Gustaf Lindencrona
Rektor, professor

Johan Blaus
Studeranderepresentant

Heidi von Born
Författare

Gunnel Engwall
Prorektor, professor

Bo Göransson
Generaldirektör

Torbjörn Ingvarsson
Studeranderepresentant

Eva Johansson
Riksdagsledamot

Gertrud Lennander
Justitieråd

Charlotte Magnuson
Studeranderepresentant

Margaretha af Ugglas
Förutvarande statsråd

Eskil Wadensjö
Professor, lärarrepresentant

Leif Wastenson
Professor, lärarrepresentant

Björn Wolrath
Direktör

Andreas Xanthopoulos
Ombudsman

Suppleanter

Willmar Sauter
Professor, lärarrepresentant

Peter Seipel
Professor, lärarrepresentant

Liisa Mast
Studeranderepresentant, suppleant