

Stockholm Business School

Välkommen till SBS!

17 januari 2020

- **Prefekt - Välkommen**
- **Studierektor – Regler**
- **Studievägledare – Praktisk information**
- **Amanuenser – Vad kan vi hjälpa dig med?**
- **Internationell koordinatör - Utlandsstudier**
- **Föreningen Ekonomerna – Studentinflytande**
- **Fadderiet**
- **Mingel**

Universitetsstudier

Kurser om 7,5 högskolepoäng

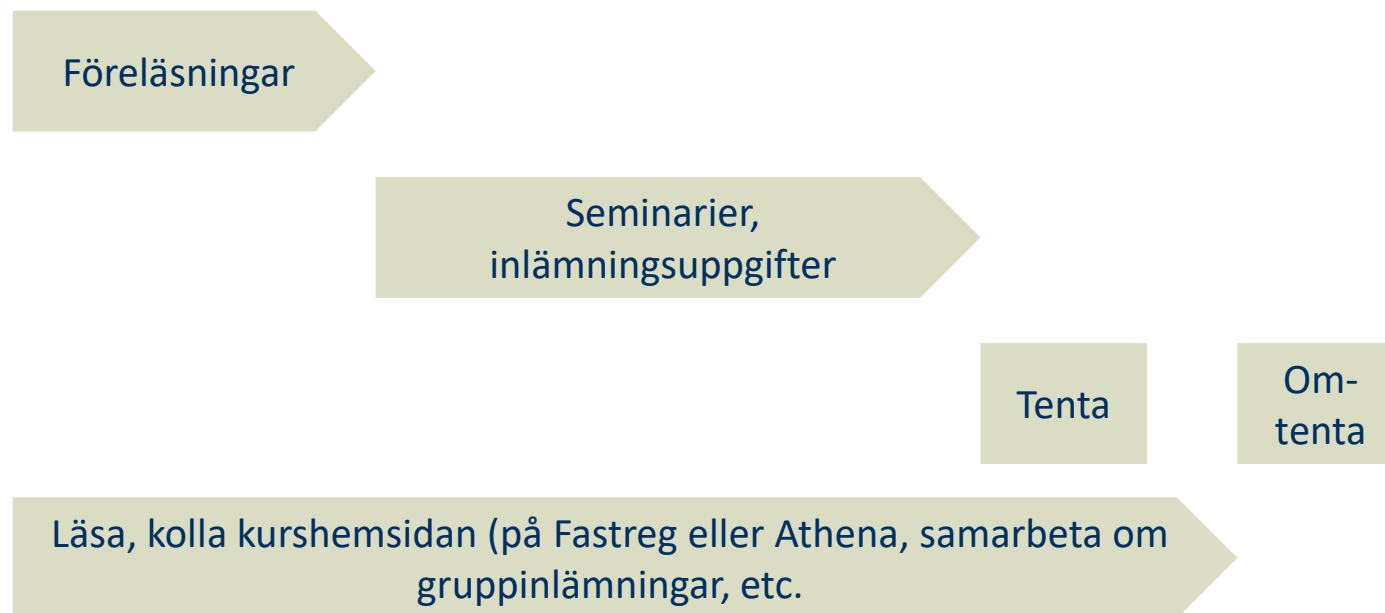
Föreläsningar, seminarier, övningar, etc.

Självstudier

Amanuensmottagningar

Fusk och plagiering

En typisk kurs i överblick



5 veckor och 7,5 ECTS

Kursdokumentation

Kursplan

- Juridiskt bindande dokument
- Länk från kurshemsidan

Studieanvisningar

- Detaljer om kursens upplägg
- Under kursmaterial

Kursbeskrivning och schema

- Allmän info och nyheter på hemsidan

Examination

Kontinuerlig examination

- Quiz, dugga, salstenta, inlämningsuppgift, etc.
- Löpande återkoppling

Examinationsmoment

- Minst två per kurs
- Erhållna poäng viktas om till kurspoäng

Godkänt betyg går ej att "tentera upp" (skriva igen för högre betyg)

Poäng från examinationsmoment gäller en termin

Betygssystem

Betygsskala

A:	90–100 kurspoäng	E:	50–59
B:	80–89	Fx:	45–49
C:	70–79	F:	0–44
D:	60–69	F:	0–49

Sjugradig målrelaterad betygsskala

- A, B, C, D och E – Godkänt
- F och Fx - Underkänt

Betyg går inte att överklaga

- Omprövning av betyg

Hur får jag kursbetyg?

Gruppuppgifter under seminarierna väger 20%

- Jag får full pott (100 poäng)...

Presentation av gruppuppgifterna väger 10%

liksom här...

Sista examinationsmoment väger 70% av betyget

och här får jag 70 poäng.

$$(100 \times 0,2) + (100 \times 0,1) + (70 \times 0,7) = 79 = C$$

Hur får jag kursbetyg?

Gruppuppgifter under seminarierna väger 20%

- Jag går inte på
seminarierna...

Presentation av gruppuppgifterna väger 10%

och har därmed inget att
presentera...

Sista examinationsmoment väger 70% av betyget

och här får jag 60 poäng.

$60 \times 0,7 = 42 = \text{Fx (komplettering upp till E) alt. F}$

Tips och råd

- Börja läsa redan nu!
- Följ undervisningen!
- Träffas i grupperna – det ger mer än att klippa ihop och "whatsapp"
- Plugga inte *enbart* på gamla tentor!
- Svara på kursutvärderingar (anonymt) och påverka utbildningen!
- Ta del av Kursvärderingsrapporter!
- *Allmän studieinformation* på hemsidan!
- Försök se "den stora bilden" – vad handlar ämnet om? Vad handlar kursen, boken, artikeln, föreläsningen om?

Fusk, otillåtet samarbete och plagiat

- Högskoleförordningen (10 kap. 1§) anger att disciplinära åtgärder får vidtas mot studenter som **“med otillåtna hjälpmedel eller på annat sätt försöker vilseleda vid prov eller när en studieprestation annars ska bedömas.”**
- Det gäller t ex fusklappar, mobiltelefoner, otillåten kommunikation under tentamen, etc.
- Fusk etc. anmäls **alltid** till universitets Rektor

Fusk och plagiat

- Att bygga på andras tankar och arbete är grunden för akademiskt skrivande. Vi bryr oss mycket om **vem** som kom på en idé
- Plagiering innebär att använda annans text utan att ange detta (t ex "copy-paste")
- Detta gäller även egna verk, t ex tidigare uppsatser (självplagiering)
- Parafrasering innebär att otillräckligt skriva om annans text

Råd för att undvika plagiat och parafrasering

- **Undvik "copy-paste"**, även om ni tänkt ändra senare: det är lätt att efter ett tag glömma/blanda ihop text
- Referera alltid korrekt till källor – vi **gillar** referenser!
- Håll isär "likt" och "olikt", undvik "nästan lika"
 - Citat skall vara **exakt likadana** som originalet och markeras med citat, källa (författare, år, sida) t ex: Schriber (2019, s. 281) menar att "en majoritet av alla företagsförvärv misslyckas."
 - Omskrivning av text skall vara **helt olik** och era egna ord för att undvika parafrasering
 - "Nästan likadana" citat och otillräcklig omskrivning är problem!

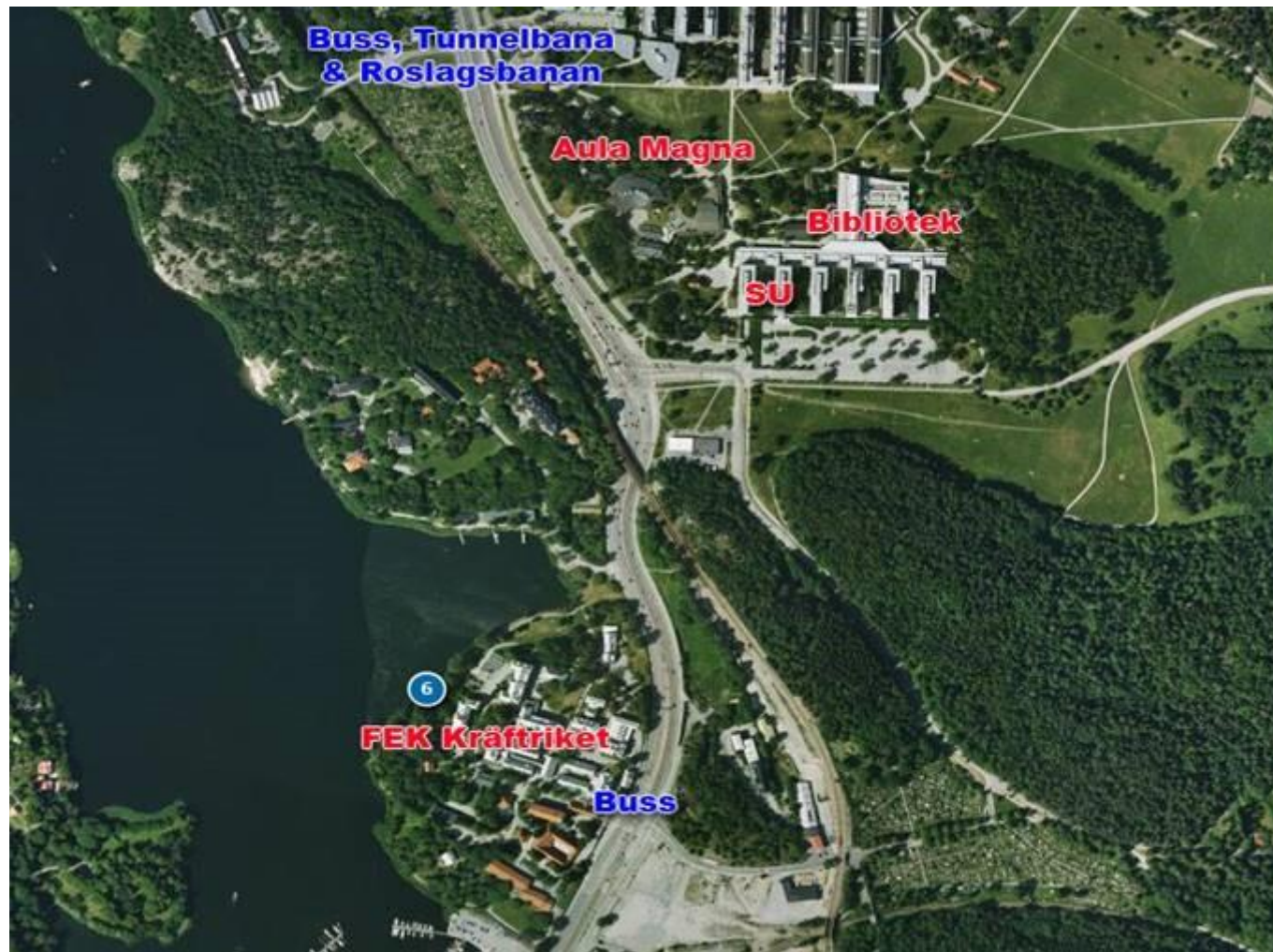
**Welcome – enjoy and make the
most of your studies at the SBS!**

Studievägledare

- Svarar på frågor om examensbestämmelser, kursval, ansökan, urval, behörighet och tillgodoräknanden.
- Hjälper dig med att fatta så välgrundade beslut som möjligt om dina studier och framtida yrkesval.

[Kontakt>](#)

Hitta till oss i Kräftriket



2019-01-21

/ Företagsekonomiska institutionen

Hitta till oss i Kräftriket



- Hus 3: Wallenbergsalen, Gröjersalen, seminarierum, läsplatser.
- Hus 15: Studentservice och amanuenser, datorsalar, Hedbergsalen
- Hus 1: Föreningen ekonomerna

Ladok

På www.student.ladok.se kan du registrera dig på kurser under registreringsperioden, göra avbrott på kurser och skriva ut intyg:

- Resultatintyg
- Registreringsintyg
- Nationellt resultatintyg

(Det är i Ladok du ansöker om examen när du är klar)

Fastreg

<https://fastreg.sbs.su.se>

Använd dina fyra sista siffrorna i ditt personnummer som "pinkod" när du loggar in för första gången.

- Anmälan till grupper
- Anmälan till tentamen senast 5 dagar innan tentan

Tentorna är anonyma. Du måste ta med legitimation till tentan.

[Mer information om tentamen>](#)

Hitta information och schema

www.sbs.su.se/utbildning/befintlig-student/kurser-och-program

Fristående kurser

- Företagsekonomi I
- Reklam och Pr I

Kandidatprogram

- Kandidatprogram i företagsekonomi från HT17
- Kandidatprogram i ekonomi och IT
- Kandidatprogram i marknadskommunikation (GI)
- Kandidatprogram i marknadskommunikation och IT

Glöm inte att anmäla till nästa termin, även inom program, via www.antagning.se 15/3 – 15/4

Kurshemsidor

www.sbs.su.se/utbildning/befintlig-student/kursutbud



Logga in Fastreg Kontakta oss | English website

Företagsekonomiska institutionen
Stockholm Business School

Start Utbildning Forskning Befintlig student Samverkan Om oss

Företagsekonomiska institutionen | Befintlig student

Kursbeskrivning
Schema
Litteratur
Kursmaterial
Examination
Course description

Reklam & PR grundläggande management (GMGT) [Skriv ut](#)

Kursbeskrivning

Kursens lärandemål

Kursens övergripande syfte är att göra studenten förtrogen med teorier som rör organisation, organiserad verksamhet och ledning av organisationer samt introduktion till ett hållbarhetsperspektiv. Efter genomgången kurs ska studenten kunna:

Kunskap och förståelse.

1. Definiera grundläggande organisationsteoretiska begrepp.

2. Analysera och beskriva organisationer utifrån givna kurslitteratur.

3. Redovisa olika organisationsformer för organisering och ledning.

4. Identifiera och diskutera företagsekonomiska frågeställningar och problem.

Kursplan (Syllabus)

Kontakt

Byt termin
V19
Namn: Reklam & PR grundläggande management
Termin: V19
Period: 1
Studietakt: 100%
Nivå: Grund
Poäng: 7,5
Språk: Svenska
Kurskod: PR1521
[Syllabus](#)

Kontakt:
Koordinator: [Lotta Sondell](#)
Amanuenser: [Lorenzo Nilson](#)
Kursansvar: [Anna Wettermark](#)
Examinator: Anna Wettermark
Studentservice: [Läs mer](#)

**Schema
Litteratur
Kursmaterial
-Studieanvisningar**

Kurslitteratur

I Frescati finns:

- [Universitetsbiblioteket](#) där du kan låna kurslitteratur
- [Campusbutiken](#) som är studentkårens andrahandsbokhandel där du kan lämna in gamla kursböcker till försäljning och köpa de nya böckerna billigt.
- [Campusbokhandeln](#) säljer ny och begagnad kurslitteratur på nätet och i butik.
- [Akademibokhandeln](#)

Andra tips:

- [Bokus](#)
- [Adlibris](#)

Film

<https://youtu.be/-PHyxwQ5tdw>

Så klarar du studierna

Ditt ansvar, sätt igång direkt! Exempel på bra studieteknik:

- Innan kursstart: Läs studieanvisningarna.
- Innan föreläsning: Läs i kurslitteraturen om det som ska tas upp på föreläsningen.
- Anteckna på föreläsningen.
- Direkt efter föreläsningen: Sammanfatta kurslitteratur och föreläsningsanteckningar, kortfattat med modeller och fackuttryck.
- Repetera dina anteckningar inför tentamen.

[Ta hjälp av Amanuenserna!>](#)

[Studie och språkverkstaden>](#)

Studera med funktionsnedsättning

Stockholms universitet erbjuder olika pedagogiska stödformer för personer med varaktiga funktionsnedsättningar. Målet är att alla studenter ska ha en möjlighet att studera på lika villkor.

[Ansök om stöd och anpassningar>](#)

När ansökan är mottagen kommer en samordnare att kontakta dig för att boka ett personligt möte. Efter samtal med samordnare får du ett intyg där dina stödformer beskrivs.

Kopia på intyget skall lämnas eller mailas till [**Studievägledare på SBS**](#)

Alla bilder från idag

**[www.sbs.su.se/
utbildning/
befintlig-student/
ny-termin-vt20](http://www.sbs.su.se/utbildning/befintlig-student/ny-termin-vt20)**

Amanuenser

- Vad är en amanuens?
- Vad gör vi?
- Hur kommer man i kontakt med oss?
- Övrigt

Vad är en amanuens?



- Amanuens = "teaching assistant"; assisterande lärare på kursen.
- Länk mellan lärare och student.
- Student på högre nivå.

Vad gör vi?

- Svarar på kursrelaterade frågor.
- Administrerar omprövningar.
- Mottagningstid.



Vad vi gör - Omprövningar

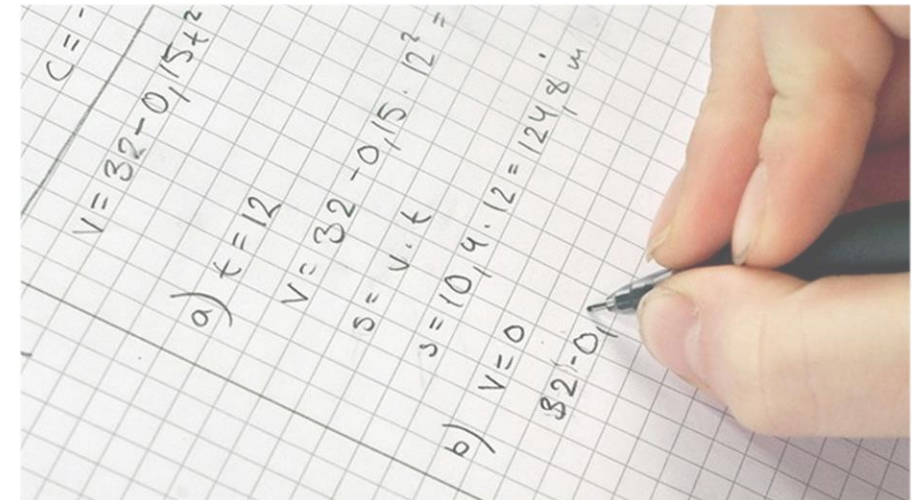
- Inte möjligt att överklaga ett betyg.
- Möjligt att begära omprövning om man anser att det skett en felbedömning.
- Hur man går tillväga.
- Alla tentor skannas (på SBS) - <https://minatentor.su.se>

Hur kommer man i kontakt med oss?

- Via e-mail eller forum.
- Mottagning
 - Hus 15:202C i Kräftriket (direkt till höger).
 - Information om tider samt kontaktuppgifter finns på amanuenshemsidan:
<https://www.sbs.su.se/utbildning/studentervice/amanuenser>
 - Om inställt eller ändrade tider, se *Aktuellt* för kursen.

Övrigt: Räknestugor

- Du räknar själv, men med tillgång till personlig hjälp.
- Plats och tid kommuniceras via kurshemsidan.



Övrigt: Mattekurs

- **Introduktionskurs i matematik för ekonomer (INTRO)**
- Genomförs på distans via plattformen Moodle och videoföreläsningar.
- Grundläggande gymnasiematematik.
- Förbereder inför Finance I.
- Matematikfrågor kopplade till Organisation I, Redovisning I och Marknadsföring I.
- Inte obligatorisk, men rekommenderad.

Utlandsstudier

Besime Uyanik

Internationell koordinator

Kontakt: <https://www.sbs.su.se/english/education/student-services/international-office>

Information om utlandsstudier: <https://www.sbs.su.se/english/education/current-students/study-abroad>

Fest.se/join



**Föreningen
Ekonomerna**
STOCKHOLMS UNIVERSITET