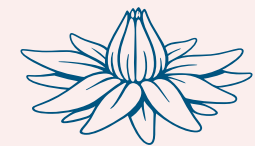
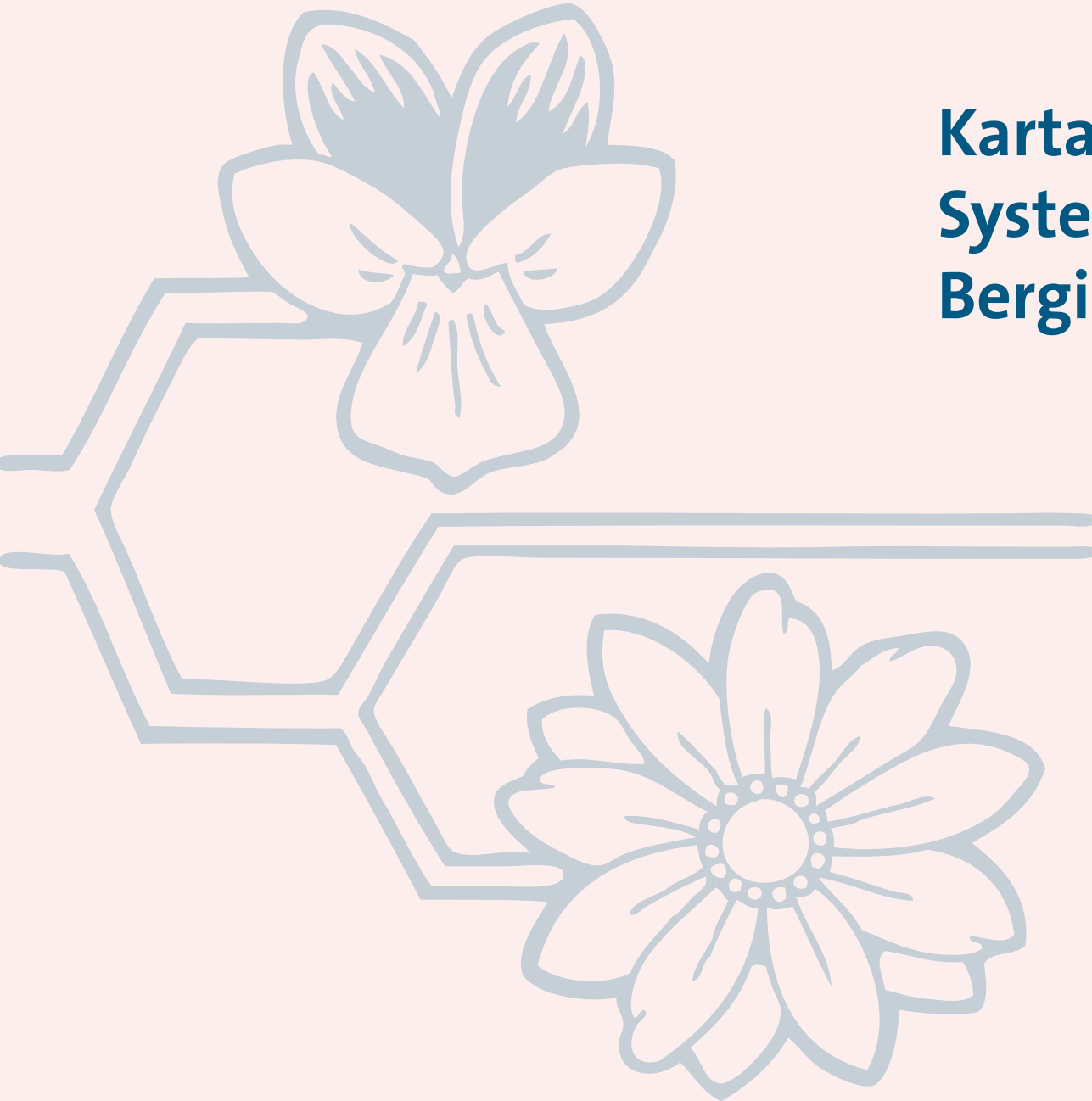


# Karta över Systematiska avdelningen i Bergianska trädgården



BERGIANSKA  
TRÄDGÅRDEN

Bergius Botanic Garden

## Hitta i Systematiska avdelningen

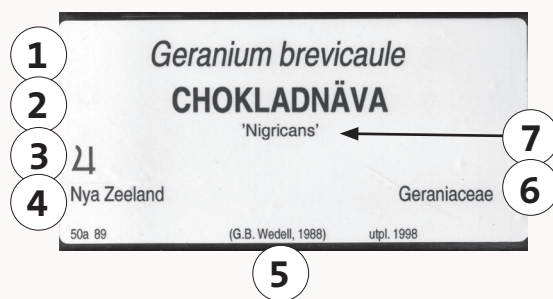
I Systematiska avdelningen odlas cirka 1 400 blomväxtarter med syftet att visa mångfalden bland de ca 250 000 blomväxtarter som är kända och hur de är släkt med varandra. De som är nära släkt är placerade nära varandra, t.ex. alla ranunkelväxter (Ranunculaceae), så att besökare kan se att sippor, smörblommor, klematis och rutor alla tillhör denna familj.

Växterna är ordnade efter modern systematik som har presenterats av APG (Angiosperm Phylogeny Group). En förenklad version av det släkträd som har använts som "mall" för Systematiska avdelningen kan du se på Bergianska trädgårdens hemsida och på informationstavlorna (se **i** på kartan).

På följande sidor står växtfamiljernas namn på svenska, medan de på växtskyltarna står med vetenskapligt namn. Om du vill ha överställningslistor så finns de att ladda ner på hemsidan.

### Vad står på skylten?

På arternas namnskyltar finns olika information. Här följer en kort beskrivning:



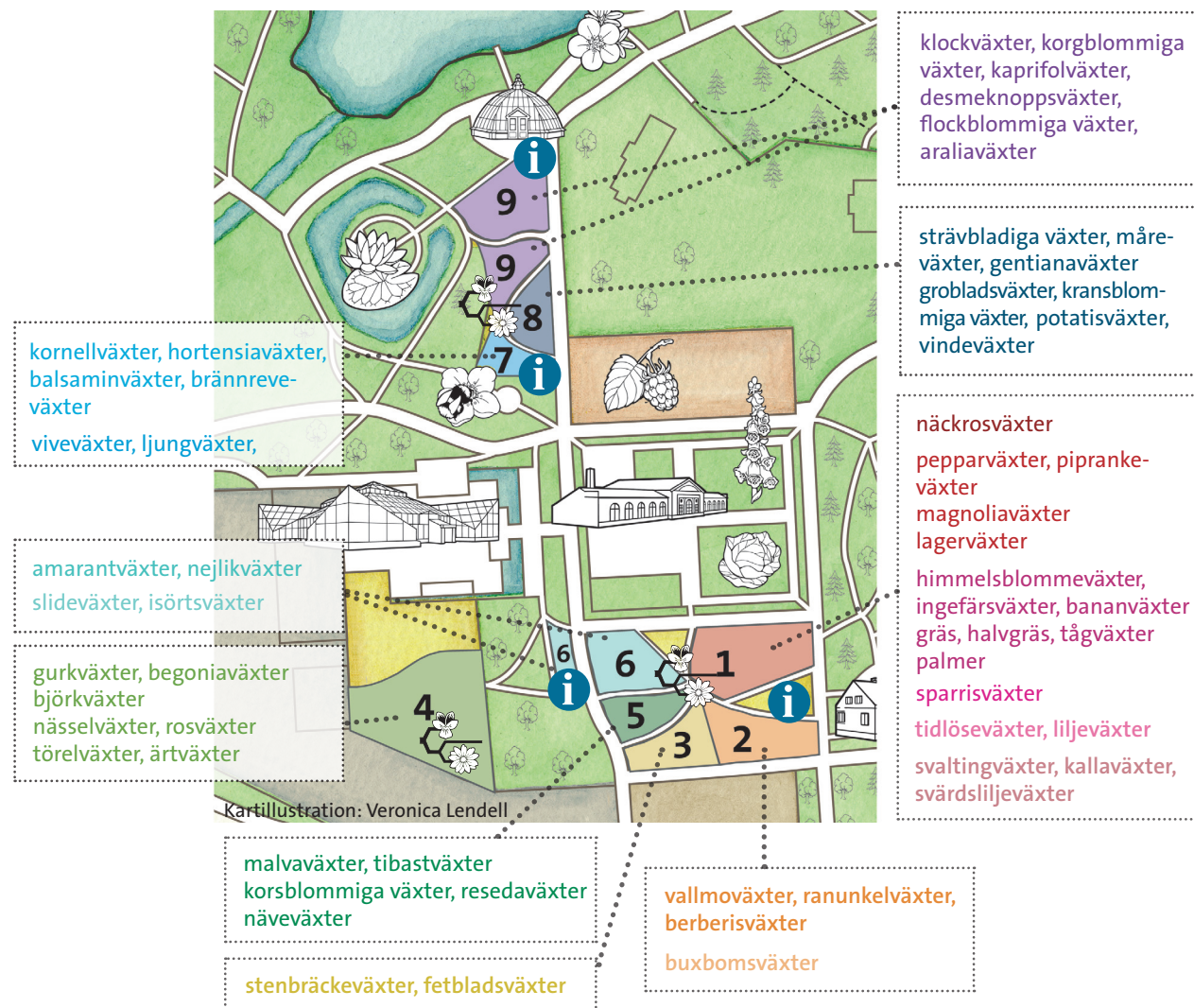
1. Vetenskapligt artnamn
2. Svenskt namn
3. Livsform (se nedan)
4. Utbredningsområde
5. Materialets ursprung
6. Växtfamilj
7. Ev. sortnamn

Symbolen vid punkt 3 på namnskylten visar örtartade växters livsform. Träd och buskar har för närvarande ingen symbol.

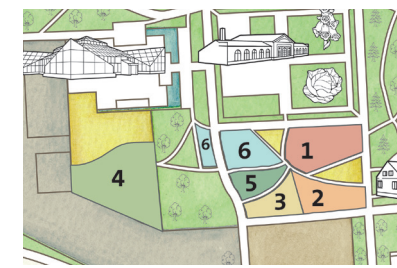
- ☉ Ettårig (annuell)   ☉ Tvåårig (bienn)   2 Flerårig (perenn)

## Karta över Systematiska avdelningens olika delområden

– med exempel på växtfamiljer i respektive område (detaljerade delområdeskartor på följande sidor)



**i** = Informationstavla över Systematiska avdelningen  
Här kan du se blomväxternas släkträd.



Nysrotsväxter  
Smilaxväxter  
Tidlöseväxter  
Alströmeriaväxter

Svaltingväxter  
Kallaväxter  
Blomvassväxter  
Nateväxter  
Dybladsväxter  
Halvgräs  
Kaveldunsväxter

Amaryllisväxter  
Sparrisväxter  
Kallaväxter  
Svärdsliljeväxter  
Afodillväxter  
Bergliljeväxter

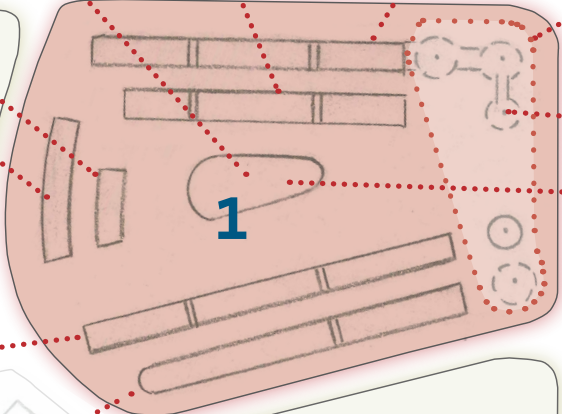
Grästräsväxter  
Amaryllisväxter  
Sparrisväxter  
Jamsväxter

Liljeväxter

**MAGNOLIDER**  
Lagerväxter  
Magnoliaväxter  
Pepparväxter  
Piprankeväxter  
Ödlesvansväxter



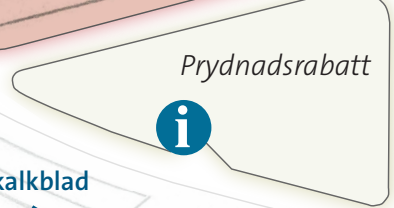
I gräsväxtfamiljen finns de flesta av jordens viktiga sädeslag som teff, durra, majs, ris, vete, råg, korn och havre.



**BASALA BLOMVÄXTER**  
Fjärilsrankeväxter  
Näckrosväxter

Gräs  
Halvgräs  
Tågväxter

Gräs  
Bananväxter  
Himmelsblommväxter  
Kannaväxter  
Ingefärsväxter  
Palmer



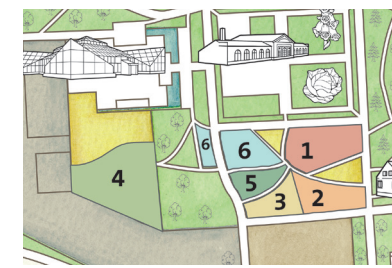
**TRE OLIKA GRUPPER I OMRÅDE 1**  
- **Basala blommväxter**, samlingsnamn för de växtgrupper som tidigast förgrenades i blommväxternas släkttrod. T.ex. näckros, fjärilsranka  
- **Magnolider**, har oftast fjädersnerviga blad och stort antal ståndare. T.ex. magnolia, lager, hålröt.  
- **Enhjärtbladiga växter**, se faktaruta intill. T.ex. gräs, lilja, hyacint. Finns i alla rabatter i omr. 1 förutom där Magnolider eller basala blommväxter står.



kalkblad

Hos enhjärtbladiga växter har groddplantan bara ett hjärtblad. De kännetecknas bl.a. av parallellnerviga blad och tretaliga blommor, t.ex. har en tulpan kalkblad i två kransar om tre i varje och pistill med tre märken.





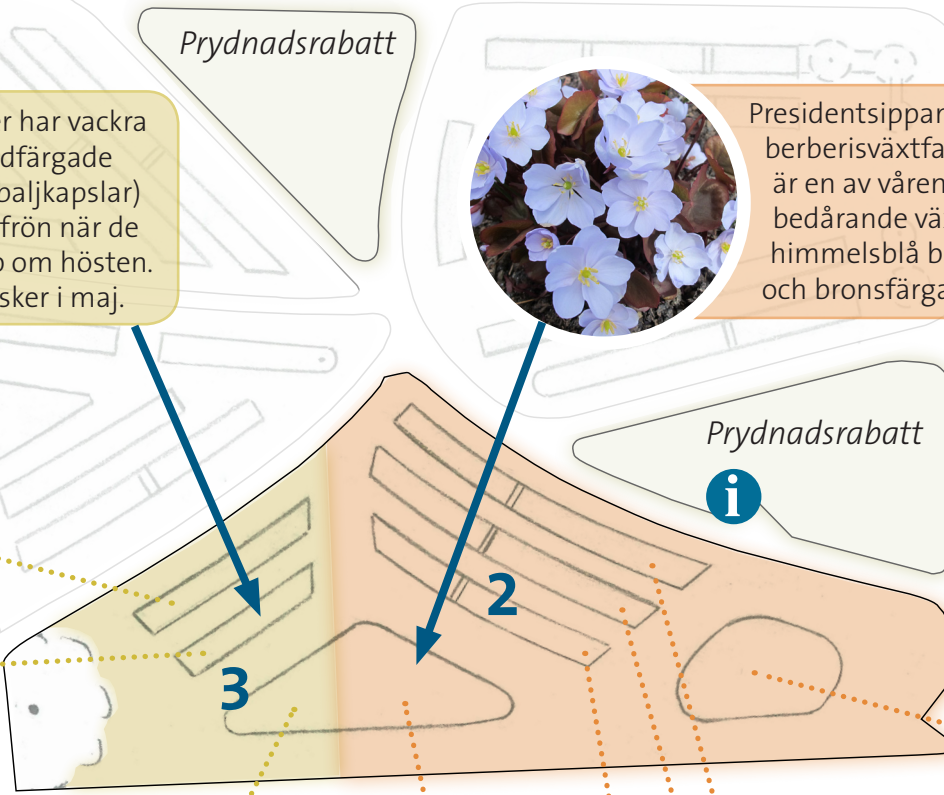
Många pioner har vackra invändigt rödfärgade frökapslar (baljkapslar) med blålila frön när de spricker upp om hösten. Blomningen sker i maj.



Presidentsippan tillhör berberisväxtfamiljen och är en av vårens mest bedårande växter med himmelsblå blommor och bronsfärgade blad.

Fetbladsväxter  
Stenbräckeväxter

Fetbladsväxter  
Slingeväxter  
Pionväxter



Trollalmsväxter  
Berberisväxter  
Månfröranke-växter  
Buxbomsväxter

Berberisväxter

Ranunkelväxter

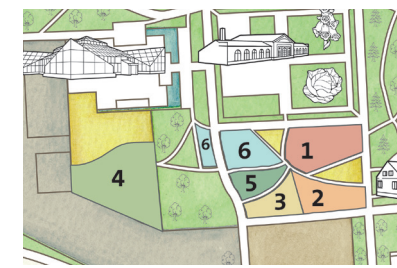
Trollhasselväxter  
Ripsväxter  
Vinväxter

Vallmoväxter

Ranunkelväxter  
Vallmoväxter

## Delområde 2 och 3





När sprutgurkan mognar arbetar den upp ett högt tryck i frukten. Petar man då på den sprutar den iväg vätska och frön upp till sex meter!

Gurkväxter  
Datiskaväxter  
Begoniaväxter  
Porsväxter  
Björkväxter

Hampväxter  
Nässelväxter

Rosväxter

Havtornsväxter

Ärtväxter

Törelväxter  
Benedsväxter

4

Pockenholtsväxter  
Violväxter  
Johannesörtsväxter  
Harsyreväxter  
Linväxter  
Passionsblomväxter

Rosväxter

Ärtväxter



Många ärtväxter har speciella bakterier i rötterna som kan samla kvävgas från luften och omvandla den till näring till växten (kvävefixering). Därför kan ärtväxter klara sig utan kvävegödsling!

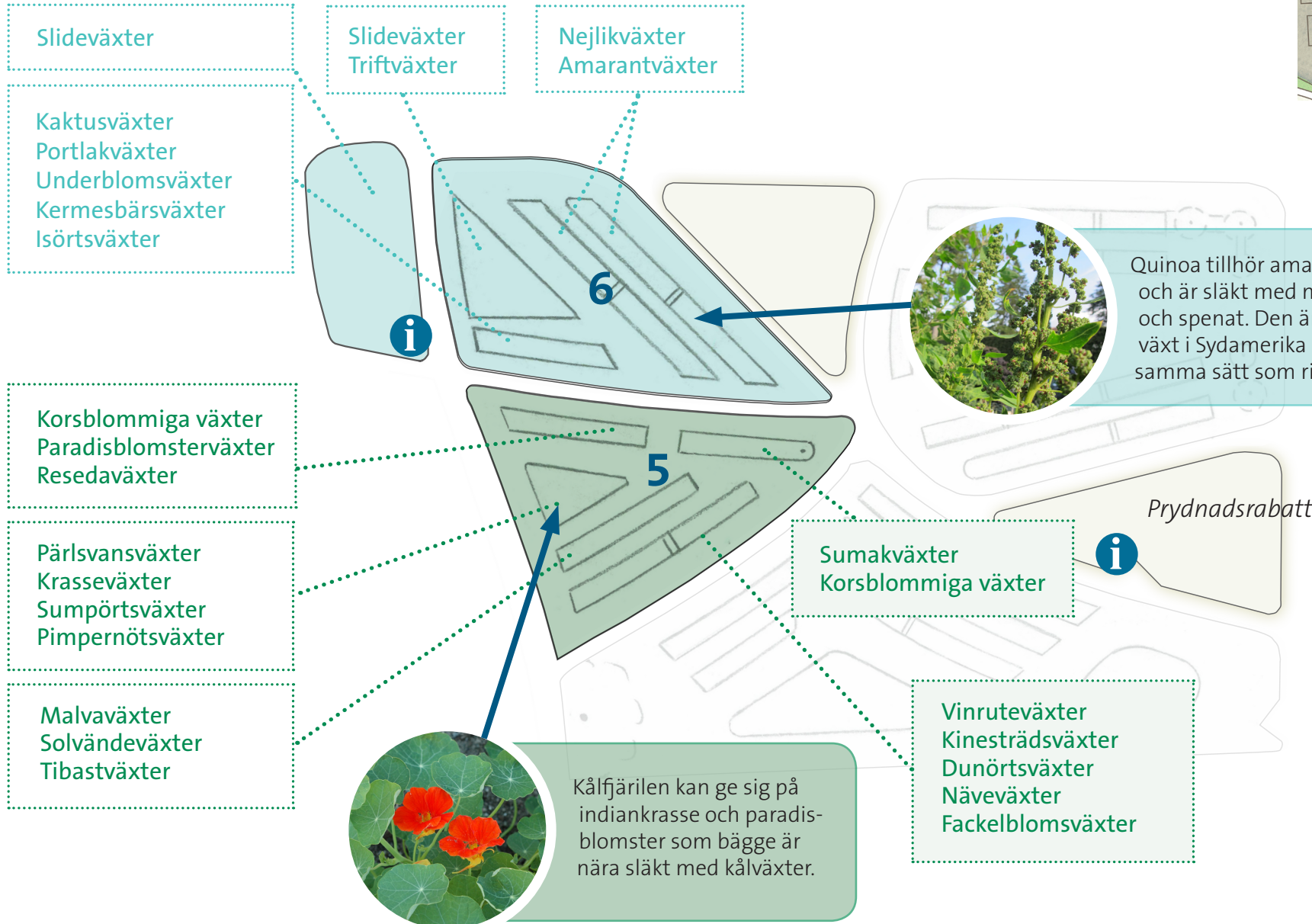
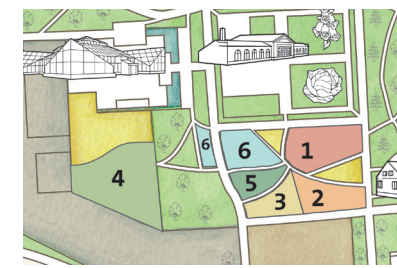


Många av våra vanliga frukter och bär, som jordgubbar, hallon, äpplen och körsbär tillhör rosväxtfamiljen. Till den hör också t.ex. dagdkåpa, fjällsippa och fingerört.

## Delområde 4

Systematiska avdelningen





## Delområde 5-6





En korgblommig växt, har många blommor samlade i en blomställning (korg), som ser ut som en enda blomma. Här besöker ett bi en korg av inkakrage.

Korgblommiga växter

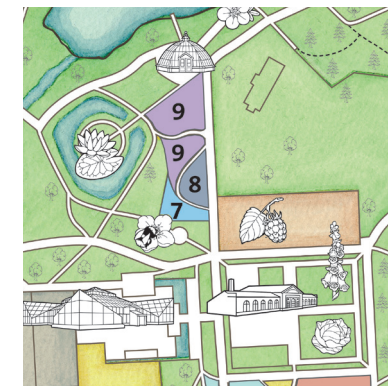
CAMPANULIDER



Klockväxter  
Calyceraväxter

Flockblommiga växter  
Araliaväxter

Flockblommiga växter



Kaprifolväxter

Desmeknoppsväxter

Linderniaväxter  
Kransblommiga växter

Flenörtsväxter

Grobladsväxter

Potatisväxter  
Vindeväxter

Många växter bland de kransblommiga växterna har aromatiska blad och används som krydda, t.ex. timjan, oregano och myntor.

Toffelblomsväxter  
Grobladsväxter

LAMIDER

Kransblommiga växter  
Gyckelblomsväxter  
Verbenaväxter  
Akantusväxter

Katalpaväxter  
Elefantsnabelväxter  
Sesamväxter



De vackra brännrevväxterna har hårda brännhår som påminner om brännässlans. Rör man vid plantan bryts brännhåret av, skär hål i huden och bl.a. myrsyra injiceras i såret.

Hortensiaväxter  
Brännrevväxter  
Kornellväxter

Blågullsväxter  
Balsaminväxter

Viveväxter

Strävbladiga växter

Oleanderväxter  
Gentianaväxter  
Måreväxter

Storaxväxter

Ljungväxter

## Delområde 7-9

Systematiska avdelningen

