

Rapport till Arbetsmarknadsdepartementet: Utvärdering av försöksverksamheten för vissa nyanlända invandrare (FNI)*

Pernilla Andersson Joonas & Lena Nekby[†]

2009-01-30

1. Inledning

Den 1 oktober 2006 startades försöksverksamheten för vissa nyanlända invandrare (FNI) i ett antal kommuner i Skåne, Kronobergs och Stockholms län. Syftet med försöksverksamheten var att avsevärt förkorta tiden fram till inträdet på den svenska arbetsmarknaden för nyanlända invandrare. I januari 2008 genomfördes en första preliminär utvärdering av försöket på samtliga deltagare oavsett inskrivningstid i FNI. Av handlingsplanen framgår dock att deltagare har möjlighet att vara inskrivna i FNI i ett år och att deltagande ska utvärderas när ytterligare tre månader har gått, d.v.s. 15 månader efter inskrivning. I denna undersökning baseras därför utvärderingen på individer som uppfyller dessa krav. Det innebär att utvärderingen baseras på individer som skrevs in i FNI eller kontrollgrupp under perioden 1 oktober 2006 till 30 juni 2007. Slutdatumet har bestämts utifrån att FNI lades ned ett år senare, den 30 juni 2008. Perioden vi analyserar sträcker sig således från 1 oktober 2006 till 30 september 2008.

*Vi vill tacka Vanja Bardh-Olsson, Göran Ferm, Theofania Lazaridis, Arbetsförmedlingen samt Monica Lindberg, Länsarbetsnämnden i Stockholm, Hans-Göran Johansson, Länsarbetsnämnden Kronobergs län, Allan Waktmar, Länsarbetsnämnden i Skåne län. Särskilt tack riktas till Eskil Wadensjö samt till Peter Skogman Thoursie, Lena Schröder, Gülay Özcan och seminariedeltagare vid Nationalekonomiska institutionen, Stockholms universitet, Institutet för Arbetsmarknadspolitisk Utvärdering (IFAU) och Fafo.

[†] Pernilla Andersson Joonas, Institutet för social forskning (SOFI), Stockholms universitet och Stockholms universitets Linnécentrum för integrations forskning (SULCIS), e-post: pernilla.andersson.joonas@sofi.su.se. Lena Nekby, Nationalekonomiska institutionen, Stockholms universitet, SULCIS och IZA Research Fellow, e-post: lena.nekby@ne.su.se.

Försöksverksamheten etablerades i deltagande län med två olika upplägg. Vissa kommuner hade en så kallad *intern kontrollgrupp*. Arbetsförmedlingskontoren i dessa kommuner fördelade nyanlända invandrare inom den definierade målgruppen till en försöksgrupp och en kontrollgrupp (eller jämförelsegrupp) genom ett slumpmässigt urval.¹ Andra kommuner och stadsdelar inom Stockholms län placerade istället alla nyanlända invandrare vid ett AF kontor antingen till FNI eller till kontrollgruppen. Upplägget med *extern kontrollgrupp* innebär således att alla inskrivna vid ett deltagande AF-kontor tillhör FNI, medan kontrollgruppen utgörs av alla nyanlända invandrare vid ett annat AF-kontor i en annan deltagande kommun/stadsdel. Upplägget med extern kontrollgrupp är problematiskt av flera skäl: (1) personer i försöks- och kontrollkommuner kan systematiskt skilja sig åt beträffande observerbara och icke-observerbara egenskaper, inte minst på grund av att målgruppen kan definieras olika i olika kommuner/stadsdelar. (2) Åtgärder/arbetsätt kan skilja sig åt mellan kommuner och stadsdelar och mellan AF-kontor.² (3) Nyanlända möter olika lokala arbetsmarknader. Dessa problem innebär att ett försök till kausal tolkning av deltagande i FNI kan ifrågasättas.

Den här utvärderingen kommer därför huvudsakligen att baseras på upplägget med intern kontrollgrupp där en kausal effekt av deltagande i FNI på fyra utfall som vi är intresserade av kan studeras. Utvärderingen baseras främst på de personer som haft möjlighet att delta under ett helt år samt kan observeras i ytterligare tre månader. Vi tillämpar i första hand en strikt 15 månaders gräns för samtliga deltagare trots att vissa individer kan observeras längre än 15 månader. Detta för att jämföra personer som haft samma tillgång till FNI samt liknande tid att etablera sig efter avslutat deltagande i FNI. Känslighetsanalyser tar dock hänsyn till samtliga deltagare oavsett inskrivningstid samt utan yttre tidsbegränsning. I utvärderingen studeras därmed de kortsiktiga effekterna av FNI. En tredje utvärdering planeras där de långsiktiga effekterna av deltagande i FNI kommer att analyseras.

Den andra utvärderingen skiljer sig från den första i framförallt tre avseenden. För det första kommer utvärderingen enbart att omfatta individer för vilka minst 15 månader har passerat sedan inskrivning. För det andra kommer analysperioden bara att omfatta de 15 första månaderna efter inskrivning. För det tredje studerar vi bara kommuner med en intern kontrollgrupp.

¹ Dessa kommuner är: Botkyrka, Södertälje, Huddinge, Växjö, Ljungby, Lessebo, Landskrona, Kristianstad och Helsingborg.

² Tidigare introduktionsprogram för nyanlända har kritiserats för dålig samverkan mellan kommuner och mellan stadsdelar inom kommuner (NTG-asyl & integration, 2008).

Resultaten av utvärderingen visar att det finns en positiv programeffekt på sannolikheten att få osubventionerat arbete av att ha deltagit i FNI. Deltagare i FNI har cirka 4,1 – 5,0 procentenheters större chans att få osubventionerat arbete än deltagare i kontrollgruppen. En än större programeffekt av deltagande i FNI finns för arbetsmarknadsutbildning där deltagare i FNI har cirka 10,3 – 10,9 procentenheters högre chans att få arbetsmarknadsutbildning än deltagare i kontrollgruppen.

Istället för att undersöka utfallet vid en given tidpunkt kan man ta hänsyn till den tid det tar från inskrivning fram till att något av utfallet uppnås. Om detta görs finner vi en programeffekt av deltagande i FNI på övergången till subventionerat arbete och arbetsmarknadsutbildningar men inte på övergången till osubventionerat arbete.

Sammantaget tyder resultaten på att FNI leder till att fler får ett osubventionerat arbete men att tiden till ett osubventionerat arbete inte systematiskt förkortas. FNI leder även till att fler placeras i arbetsmarknadsutbildningar samt att övergången till placering i arbetsmarknadsutbildning förkortas.

Rapporten är upplagd som följer. I avsnitt två ges en kort sammanfattning av upplägget av försöket, i avsnitt tre beskrivs data och metod, i avsnitt fyra presenteras den beskrivande statistiken, i avsnitt fem presenteras resultaten och i avsnitt sex sammanfattas och diskuteras resultaten.

2. Beskrivning av försöksverksamheten för vissa nyanlända invandrare (FNI) – sammanfattning³

Försöksverksamheten för vissa nyanlända invandrare (FNI) startade den 1 oktober 2006 i kommuner inom tre län: Skåne, Kronobergs och Stockholms. Syftet med försöksverksamheten har varit att tidigt ta tillvara det yrkeskunnande, tidigare arbetslivserfarenheter och utbildning som nyanlända invandrare har med sig från sitt hemland. Handlingsplanen stipulerar att detta ska ske genom att utveckla Arbetsförmedlingens tjänsteutbud, verksamhetsmetoder och servicevägar för nyanlända invandrare i syfte att avsevärt förkorta tiden fram till inträdet på den svenska arbetsmarknaden jämfört med idag.

Försöksverksamheten utgörs bland annat av att de nyanlända invandrarna får en personlig coach på Arbetsförmedlingen. Handläggare har speciellt rekryterats för att arbeta med

³ För en utförlig beskrivning av upplägget på försöket se Andersson Joona och Nekby (2008).

inskrivna i försöksverksamheten och de har hand om betydligt färre arbetssökande än vad som normalt är fallet.

En annan del av försöket är att tidigt erbjuda arbetsmarknadsinriktade insatser i kombination med svenskundervisning. Enligt handlingsplanen ska verksamheten bestå av en för individen lämplig kombination av aktiviteter som ingår i Arbetsförmedlingens ordinarie utbud. Det kan t.ex. handla om validering, aktivt arbetssökande, praktik, utbildning och i vissa fall rehabilitering. Stor vikt ska läggas vid att deltagarna får möjlighet att vara ute på praktik. Ett viktigt inslag i försöksverksamheten är att undervisning i svenska ska kombineras och varvas med andra aktiviteter.

Enligt handlingsplanen kan inskrivningen i försöksverksamheten vara längst ett år. Om deltagaren därefter inte har övergått till osubventionerat eller subventionerat arbete eller har påbörjat en reguljär utbildning eller deltar i någon arbetsmarknadsutbildning sker en övergång till ordinarie aktiviteter och verksamhet vid Arbetsförmedlingen.

De individer som ingår i kontrollgruppen kommer att under hela perioden få ta del av Arbetsförmedlingens och kommunens ordinarie verksamhet för nyanlända invandrare.

Sammanfattningsvis är den stora skillnaden mellan försöks- och kontrollgrupperna följande: (1) att deltagare i försöket har en personlig coach, en handläggare som har hand om betydligt färre personer än vad som normalt är fallet och (2) att svenskundervisning ska ske parallellt med deltagande i Arbetsförmedlingens aktiviteter.

Som nämndes tidigare är syftet med försöksverksamheten att tiden från uppehållstillstånd till inträdet på den svenska arbetsmarknaden ska förkortas för nyanlända invandrare. De utfall som nämns i handlingsplanen och som vi undersöker är om de nyanlända senast inom 15 månader från det datum då de registreras i försöksverksamheten eller som tillhörande kontrollgruppen (1) erhållit osubventionerat arbete, (2) erhållit subventionerat arbete, (3) påbörjat en reguljär utbildning på lägst gymnasienivå⁴ eller (4) påbörjat en yrkesinriktad arbetsmarknadsutbildning.⁵

⁴ Enligt handlingsplan ska utfallet beträffande reguljär utbildning vara på lägst gymnasienivå. Vi har dock information endast om ”annan utbildning än arbetsmarknadsutbildning” och kan därmed inte fastställa om utbildningen är på minst gymnasienivå.

⁵ I utvärderingen undersöks endast tiden från registrering i FNI eller kontrollgruppen till uppmätt utfall. Vi mäter således inte huruvida åtgärder inom försöksverksamheten förkortade tiden från PUT/TUT till registrering vid ett AF kontoret till FNI eller kontrollgruppen.

Enligt handlingsplanen ska försöksverksamheten inte omfatta alla nyanlända invandrare.⁶

Målgruppen definieras enligt följande:

”Deltagarna ska vara mellan 20 – 64 år, ha permanent uppehållstillstånd och kunna anvisas till försöksverksamheten, i normalfallet, senast tre månader efter erhållet uppehållstillstånd. Deltagaren ska ha erfarenhet och/eller utbildning inom ett specifikt yrkesområde. Deltagaren ska, efter genomgången arbetsmarknadspolitisk bedömning uppskattas med samordnade insatser från arbetsförmedlingen och kommunen samt vid behov efter rehabiliterande insatser, kunna ta ett arbete omgående (AMS, 2007a, s. 6)

I realiteten har definitionen av målgruppen kommit att ändras något efterhand. I t.ex. Kronobergs län reviderades den ursprungliga handlingsplanen i ett tidigt skede. Det har skett framförallt för att uppnå volymmålet.

3. Data och metod

3.1. Data

Det datamaterial som vi använder är hämtat från Arbetsförmedlingens databas AIS och innehåller information om alla individer som efter 2006-10-01 antingen skrevs in som deltagare i FNI eller som blev utvalda att ingå i kontrollgruppen. Både deltagare och kontrollgrupp har kunnat identifieras i AIS genom tilläggs-koder.⁷ Avaktualisering eller återkallad anvisning kan också identifieras i AIS.⁸

Vi kan i datamaterialet följa båda gruppernas aktiviteter fram till 2008-10-03. De utfall som utgör den beroende variabeln i vår analys, d.v.s. de variabler som vi kommer att jämföra försöks- och kontrollgruppen med avseende på, hämtas ifrån AIS. Utfallsvariablerna är (1) erhållit subventionerat arbete, (2) erhållit osubventionerat arbete, (3) påbörjat en reguljär utbildning och (4) påbörjat en yrkesinriktad arbetsmarknadsutbildning.

Arbetsförmedlingen definierar arbetsmarknadsstatus både för kvarstående inskrivna arbetssökande (sökandekategori) och för arbetssökande som skrivs ut från arbetsförmedlingen (avaktualiseras). I tabell 1 redovisas hur respektive utfall definieras utifrån antingen

⁶ Kommunen har skyldighet att anordna introduktionsprogram för nyanlända invandrare som har fått uppehållstillstånd på grund av flyktingskäl och humanitära skäl samt för anhöriga till flyktingar som ansökt om uppehållstillstånd senast inom två år efter att den anhöriga togs emot i kommunen (NTG-asyl & integration, 2008).

⁷ De individer som anvisas till FNI har kodats med ett F i position C för *Försöksverksamhet*, och de individer som väljs ut till kontrollgruppen kodas med ett K i position C för *Kontrollgrupp*. Både försöksverksamhet och kontrollgrupp ska också ha ett I i position D. Samtliga koder är fasta AMS-koder.

⁸ Vid avaktualisering eller återkallad anvisning ändras bokstaven F till S i fast AMS-kod position C.

individens sökandekategori (skat) eller avaktualiseringsorsak (avors). Se även tabell 2 för en beskrivning av aktuella skat- och avorskategorier.

Tabell 1. Definition av de olika utfallen

Handlingsplanen	Begrepp inom AMV	Operationalisering. Definition i AMS kodbok
Osubventionerat arbete	Fått arbete, osubventionerat eller subventionerat Tillståndsförändring där det nya tillståndet innebär att man befinner sig i arbete enligt AMS definition. Inom AMV har en person arbete om personen befinner sig i någon sökandekategori som innebär arbete eller om personen är avaktualiserad med en kod som innebär arbete.	Osubventionerat arbete: Avors: 1, 2, 3 eller skat: 21, 22, 31, 35, 41
Subventionerat arbete		Subventionerat arbete: Avors: 4 eller skat: 33, 38, 39, 42, 43, 49, 77, 78.
Påbörjat en reguljär utbildning på minst gymnasienivå	Annan utbildning än arbetsmarknadsutbildning	Avors: 7
Påbörjat en yrkesinriktad arbetsmarknadsutbildning	Arbetsmarknadsutbildning. Yrkesinriktad utbildning som ges i form av kurser som länsarbetsnämnden eller Arbetsförmedlingen upphandlar av olika utbildningsanordnare där syftet är att stärka den enskildes möjligheter att få eller behålla arbete.	Skat: 81 eller 85

Tabell 2. Beskrivning av avaktualiseringsorsak och ett relevanta sökandekategorier

Avaktualiseringsorsak (avors)	Beskrivning
1	Tillsvidareanställning eller egen näringsverksamhet utan stöd
2	Tidsbegränsad anställning
3	Fortsatt anställning hos samma arbetsgivare ⁹
4	Anställning inom Samhall
5	Annan känd orsak
6	Okänd orsak
7	Annan utbildning än arbetsmarknadsutbildning
8	Avliden ¹⁰
Sökandekategori (skat)	Beskrivning
21	Deltidsarbetslös
22	Timanställd
31	Tillfälligt arbete
33	Nystartsjobb
35	Ombytessökande Samhall
38	Utvecklingsanställning
39	Trygghetsanställning
41	Ombytessökande
42	Lönebidrag
43	Offentligt skyddat arbete, OSA
49	Särskilt anställningsstöd
77	Anställningsstöd för långtidsjukskrivna
78	Instegsjobb
81	Arbetsmarknadsutbildning
85	Lärlingsplats

Källa: AMS (2007b)

3.2. Avgränsningar

Under perioden 1 oktober 2006 till 30 juni 2008 har totalt 3 682 personer skrivits in i FNI eller i kontrollgruppen i samtliga deltagande kommuner/stadsdelar. 2 064 personer utesluts från utvärderingen på grund av att de antingen deltog i kommuner utan kontrollgrupp (Malmö och Lund) eller deltog i kommuner/stadsdelar inom Stockholms län med extern kontrollgrupp. Utvärderingen baseras huvudsakligen på individer som haft möjlighet att delta i FNI under ett helt år. Ytterligare 283 personer utesluts som skrevs in i FNI efter den 30 juni 2007. Utvärderingen baseras således på det 1 335 personer som deltog i kommuner med intern

⁹ "En arbetssökande som från sökandekategori (skat) 21, 31, 41, fortsätter sin anställning eller var permitterad och återgår till tidigare arbetsgivare, eller övergår från skat 38, 39, 42, 43, 44, 46, 47, 48, 49, 50, 51, 53, 54 till anställning hos samma arbetsgivare/praktiksamordnare", AMS (2007), s. 14.

¹⁰ "Argument till kodning är att undvika att skicka enkäter till personer som har avlidit. Vid presentation av statistik redovisas personer under rubriken "Annan känd orsak", AMS (2007), s. 14.

kontrollgrupp, som haft möjlighet att delta i FNI under ett helt år och som observeras 15 månader efter inskrivningen till FNI eller kontrollgruppen.¹¹ Av dessa är 995 personer inskrivna som deltagare i FNI (74,5 procent) och 340 personer som deltagare i kontrollgruppen. Detta överensstämmer någorlunda väl med direktiven i handlingsplan som anger att pga fastställda volymmål bör cirka 70 procent av potentiella deltagare slumpmässigt fördelas till FNI och 30 procent till kontrollgruppen.

Utöver dessa avgränsningar finns ett antal personer där vi är osäkra om deras deltagande i FNI. Ett antal individer har exempelvis avaktualiserats från AF och avskrivits från Försöksverksamheten av andra anledningar än att de har uppnått en av de fyra utfallskategorierna nämnda i handlingsplanen.¹² Dessutom finns personer som av olika anledningar har bytt AF-kontor. Av dessa skäl finns det en osäkerhet beträffande huruvida 288 personer faktiskt deltog i FNI eller inte. En känslighetsanalys gjordes därför för att undersöka om resultaten påverkas av så kallad selektivt bortfall från deltagande i FNI.

3.3. Analysmetod

I den första delen av den empiriska analysen studeras skillnader i sannolikheten att uppnå ett givet utfall mellan deltagare i FNI och deltagare i kontrollgruppen med så kallade linjära sannolikhetsmodeller. Utfallet i dessa estimeringar avläses vid det sista besöket hos AF senast 15 månader efter inskrivning. Därefter studeras skillnader mellan deltagare i FNI och deltagare i kontrollgruppen i tiden fram till en övergång från arbetslöshet till respektive utfall med så kallade durationsanalyser, en vanligt förekommande metod när man analyserar sannolikheten över tid att lämna arbetslöshet för olika utfall.

3.3.1. Skillnader i uppnått utfall

Utvärderingen baseras enbart på de personer som skrivits in i ett AF kontor med så kallad intern kontrollgrupp som tillämpat en slumpmässig fördelning av deltagare inom respektive kontor till FNI eller kontrollgruppen. Fördelen med ett sådant upplägg är att skillnader i utfall kan tillskrivas just det faktum att en grupp har deltagit i FNI medan den andra inte har det. Om fördelningen har skett slumpmässigt bör individerna i respektive grupp vara lika i genomsnitt både vad gäller observerbara karakteristika som ålder, utbildning och erfarenhet

¹¹ Notera att 71 personer inkluderas i utvärderingen som ursprungligen skrevs in i en kommun utan kontrollgrupp eller i en kommun/stadsdel med extern kontrollgrupp men därefter byte till ett kontor med intern kontrollgrupp.

¹² Här inkluderas personer som har avaktualiserats av "känd orsak" eller "okänd orsak" men som kvarstår som registrerad i en sökandekategori som indikerar status som arbetslös.

men även vad det gäller icke-observerbara egenskaper som motivation, intresse och andra svårfångade men viktiga egenskaper som kan påverka inträdet till exempelvis osubventionerat arbete.

I den empiriska analysen skattas två varianter av följande enkla modell med en så kallad linjär sannolikhetsmodell:

$$Y_i = \beta_0 + \beta_1 FNI + \beta_2 Kvinna + \beta_3 Kontor + \beta_4 Månad + X_i \beta_5 + \varepsilon_i$$

Y_i indikerar en av fyra möjliga utfallsvariabler för person i : osubventionerat arbete, subventionerat arbete, reguljär utbildning och yrkesinriktad arbetsmarknadsutbildning. Samtliga är kodade som noll/ett variabler där en person som har uppnått ett av utfallen är kodad som ett och en person som ännu inte uppnått utfallet är kodad som noll. FNI är en noll/ett variabel som indikerar om personen deltagit i försöket (FNI lika med ett) eller tillhört kontrollgruppen (FNI lika med noll). $Kvinna$ är en noll/ett variabel som indikerar om personen är kvinna (kvinna lika med ett) eller man (kvinna lika med noll). $Kontor$ är ett antal dummy variabler (noll/ett variabler) som anger vilket AF-kontor individen skrevs in vid. $Månad$ är den månaden som individen skrivs in vid respektive AF-kontor.

Eftersom fördelningen på grupp åtminstone delvis (i Kronobergs län) tog hänsyn till kön, d.v.s. den slumpmässiga sorteringen till försöks- och kontrollgrupperna gjordes separat för män och kvinnor, måste skattningen av effekten att tillhöra försöket (β_1) på de givna utfallsvariablerna (Y_i) ta hänsyn till kön ($kvinna$). Hänsyn måste också tas till AF kontor ($kontor$) eftersom slumpning skedde på kontorsnivå. Slutligen, eftersom den slumpmässiga fördelningen mellan FNI och kontrollgruppen inte skedde samtidigt för alla individer på ett och samma kontor utan skedde med olika intervall, måste hänsyn även tas till vilken tidsperiod deltagare registreras vid ett AF kontor. Därför måste även inskrivningsmånad kontrolleras för i estimeringen.¹³

Den slumpmässiga feltermen (ε) indikerar alla andra faktorer som påverkar utfallet men som inte inkluderas i modellen. Om slumpning har skett på ett korrekt sätt finns inget i ε (egenskaper som påverkar utfallet men som inte går att mäta) som är korrelerat med

¹³ Vi har även skattat modeller där vi kontrollerar för inskrivningsvecka. Detta påverkar dock inte huvudresultaten.

deltagande i FNI. Detta innebär att koefficienten för FNI i modellen anger den kausala effekten av deltagande i FNI på utfallet. Den formella tolkningen av koefficienten är skillnaden (i procentenheter) i sannolikheten att uppnå utfallet mellan deltagare i FNI och deltagare i kontrollgruppen.

Regressionsskattningar kan även ta hänsyn till andra individuella produktivitetsegenskaper som ålder och utbildning (markerad som en vektor X i ekvationen ovan) för att testa om fördelningen till försöks- och kontrollgruppen verkligen har skett slumpmässigt. Resultaten från en enkel regression utan kontrollvariabler och en mer avancerad regression med flera kontrollvariabler bör inte skilja sig åt om fördelningen är slumpmässig eftersom grupperna ska vara lika i genomsnitt.

Vi kommer därför att skatta både en enkel modell som bara kontrollerar för kön, AF kontor och inskrivningsmånad samt en mer utvecklad modell där vi dessutom kontrollerar för eventuella skillnader i ålder, utbildning och län.

3.3.2. Skillnader i tid till uppnått utfall

Estimeringar av tid till uppnått utfall baseras på så kallade durationsmodeller. Dessa modeller estimerar hur risken (chansen) över tid för att uppnå ett givet utfall förändras samt hur olika egenskaper som deltagande i FNI påverkar risken. I utvärderingen utgår vi ifrån en så kallad Cox proportional hazard modell som baseras på antagandet att parametereffekter är proportionella över tid, dvs att relativa risken av deltagande av FNI att uppnå ett givet utfall är samma vid månad ett som vid vilken tidpunkt som helst. Detta är en av de vanligast använda metoderna för att estimerar varaktigheten i arbetslöshet mellan grupper. Estimerade koefficienter visar skillnaden i relativ risk över tid att uppnå ett utfall mellan deltagare i FNI och deltagare i kontrollgruppen. Återigen, eftersom deltagande i FNI baseras på en slumpmässig fördelning av nyanlända, kan estimerade skillnader tolkas som en kausal programeffekt.

4. Beskrivande statistik

Syftet med denna utvärdering är att undersöka om deltagande i FNI ökar sannolikheten att senast 15 månader efter inskrivning antingen ha fått ett osubventionerat arbete, ett

subventionerat arbete, påbörjat en reguljär utbildning eller påbörjat en arbetsmarknadsutbildning. Som en första indikation på om det finns skillnader mellan deltagare i FNI och kontrollgruppen kan vi studera andelarna som vid den sista observationen, senast 15 månader efter inskrivning, har uppnått de fyra olika utfallen. Resultaten redovisas i tabell 3. I inledningen nämns att utvärderingen enbart kommer att baseras på kommunerna med en intern kontrollgrupp. Här redovisas dock genomsnitt även för kommuner/stadsdelar med extern kontrollgrupp samt Lund och Malmö som inte hade någon jämförelsekommun alls.

Eftersom respektive AF-kontor sorterade cirka 70 procent av målgruppen till FNI och 30 procent till kontrollgruppen kan skillnader i de genomsnitt som redovisas i tabell 3 delvis spegla skillnader i storlek mellan AF-kontor. Det är därför viktigt att i jämförelserna kontrollera för vilket AF-kontor deltagare var inskriven vid, vilket görs i regressionsanalyserna. I tabell 3 redovisas endast oviktade genomsnitt, som ger en första indikation på andelarna som uppnått respektive utfall. Signifikanta skillnader mellan försöks- och kontrollgrupp markeras med stjärnor.¹⁴

I kommuner med intern kontrollgrupp har drygt 14 procent av deltagarna i FNI senast 15 månader efter inskrivning i försöket påbörjat ett osubventionerat arbete. I kontrollgruppen var motsvarande andel 9,4 procent. Skillnaden på 4,3 procentenheter är signifikant skild från noll. Skillnaderna i andel som har fått ett subventionerat arbete eller påbörjat en reguljär utbildning är små. Störst skillnad mellan grupperna finner vi beträffande arbetsmarknadsutbildning. Här är skillnaden 8,8 procentenheter, en signifikant större andel av deltagare i FNI tar del av arbetsmarknadsutbildningar jämfört med deltagare i kontrollgruppen.

I kommuner med extern kontrollgrupp har en större andel av deltagarna registreras att ha fått osubventionerat arbete. Skillnaderna mellan deltagare i FNI och kontrollgruppen är dock inte signifikant. Kommuner/stadsdelar som deltar i FNI har också signifikant högre andelar i subventionerat arbete samt i arbetsmarknadsutbildningar. Andelen i arbetsmarknadsutbildningar är dock mycket liten, cirka 1,6 procent. Om vi slår samman alla fyra utfallen ser vi att Malmö och Lund har störst andel av deltagare som uppnått målen med försöksverksamheten. Totalt har cirka 56 procent av deltagare i Malmö och Lund uppnått målen.

¹⁴ Se även tabell A1 i Appendix för oviktad deskriptiv statistik om ålder, utbildning och födelse-land för deltagare i FNI och deltagare i kontrollgruppen inom upplägget med intern kontrollgrupp.

Tabell 3. Uppnått utfall, oviktade andelar.

	Kommuner med intern kontrollgrupp		Kommuner med extern kontrollgrupp		Malmö & Lund
	FNI	Kontroll	FNI	Kontroll	FNI
Utfall (%)					
Osubventionerat arbete	13,7**	9,4	23,1	26,3	16,9
Subventionerat arbete	7,4	5,9	9,8***	2,7	12,5
Reguljär utbildning	3,0*	1,8	3,8	4,3	6,1
Arbetsmarknadsutbildning	11,2***	2,4	1,6**	0,4	21,0
Totalt	35,0***	19,4	37,7*	32,9	56,2
Antal individer	995	340	848	258	457

Notera: Resultaten baseras på deltagare i FNI eller kontrollgruppen som varit observerade under minst 15 månader *** indikerar att andelarna är signifikant skilda från varandra på 1 procents signifikansnivå, ** på 5 procents signifikansnivå och * på 10 procents signifikansnivå.

5. Resultat -Programeffekter av FNI

5.1 Skillnader i utfall

I tabell 4 redovisas resultaten av regressionsanalyser (linjära sannolikhetsmodeller) där vi undersöker om personer som deltagit i FNI har uppnått de olika utfallen i större utsträckning än personer som deltagit i ordinarie verksamhet (kontrollgruppen). Urvalet består enbart av kommuner med intern kontrollgrupp där samtliga deltagare registrerades senast den 30 juni 2007 och slumpmässigt sorterades inom respektive AF-kontor till FNI eller till kontrollgruppen. Bara information fram till femtonmånadersgränsen har använts. Samtliga estimeringar kontrollerar för så kallad betingad randomisering, dvs att den slumpmässiga sortering gjordes vid respektive AF kontor, uppdelad på kön och inom ett visst tidsintervall. För att få en korrekt estimat av programeffekten måste därför inskrivningskontor, kön och inskrivningsmånad kontrolleras för i estimeringarna. Modell 2 kontrollerar även för ålder, utbildning, och län.

Resultaten visar att sannolikheten att få ett osubventionerat arbete är cirka 4,1 – 5,0 procentenheter högre för deltagare i FNI jämfört med kontrollgruppen. Programeffekten är signifikant. Den starkaste programeffekten av FNI finner vi på deltagande i arbetsmarknadsutbildning. Sannolikheten att vid den sista observationen ha påbörjat en arbetsmarknadsutbildning är 10,3 – 10,9 procentenheter högre för deltagare i FNI jämfört med kontrollgruppen och skillnaden är signifikant. Inga signifikanta programeffekter av FNI finns beträffande subventionerat arbete eller reguljär utbildning.

I den tidigare preliminära rapporten fann vi bland det begränsade urvalet som haft möjlighet att delta i FNI eller kontrollgruppen under ett helt år, att sannolikheten att ha ett osubventionerat arbete var 10,5 procentenheter högre för deltagare i FNI jämfört med deltagare i kontrollgruppen. Sannolikheten att ha påbörjat en arbetsmarknadsutbildning var 6,7 procentenheter högre för FNI deltagare. Således visar uppdaterade resultaten en något lägre programeffekt på osubventionerat arbete samt något högre programeffekt för arbetsmarknadsutbildningar bland deltagare som haft möjlighet att delta under ett helt år.

Det är viktigt att undersöka om personer som eventuellt inte deltog i FNI fullt ut trots anvisning dit påverkar resultaten. Med andra ord vill vi undersöka om selektivt bortfall har påverkat resultaten. Detta görs genom den så kallade instrumentvariabelmetoden (IV).¹⁵ Vi utgår ifrån den första registreringen i AF-databasen om vilken grupp individen slumpmässigt hänvisas till, försöks- eller kontrollgruppen. Den ursprungliga slumpmässiga sorteringen används sedan som ett instrument för den sortering vi observerar efter att hänsyn har tagits till eventuell selektivt bortfall.¹⁶ Resultaten från IV-skattningarna redovisas i kolumn tre och fyra i tabell 4.¹⁷ Resultaten som redovisas i tabell 4 under rubriken IV, är inte signifikant annorlunda än de som redovisas i kolumn 1 och 2 med linjära sannolikhetsmodeller. Detta innebär att vi inte behöver oroa oss för selektivt bortfall från deltagande i FNI.

Resultaten som baseras på linjära sannolikhetsmodeller och presenteras i tabell 4 kan därmed tolkas som en kausal effekt av deltagande i FNI. Resultaten visar en signifikant programeffekt av FNI på sannolikheten att få ett osubventionerat arbete samt att delta i en arbetsmarknadsutbildning.

¹⁵ Instrumentvariabel (IV) metoden kan användas för att utröna en kausal tolkning när man misstänker att sorteringen till försök respektive kontrollgrupp inte är slumpmässig efter hänsyn tagits till selektivt bortfall.

¹⁶ Se avsnitt 3.2 för en mer utförlig diskussion om personer som eventuellt inte deltog i FNI trots anvisning dit. Totalt har 228 personer eventuellt inte deltagit fullt ut i FNI trots anvisning dit.

¹⁷ IV-metoden bygger på två antaganden, dels att den ursprungliga sorteringen är korrelerad med sorteringen vi observerar efter avgränsningarna, dels att den ursprungliga sorteringen i sig inte har en direkt inverkan på utfallet.

Tabell 4. Effekten av deltagande i FNI på respektive utfall.

Utfall	OLS		IV	
	Modell 1	Modell 2	Modell 1	Modell 2
Osubventionerat arbete	0,050 (0,023)*	0,041 (0,019)*	0,068 (0,029)**	0,056 (0,029)*
Subventionerat arbete	0,010 (0,019)	0,010 (0,018)	0,019 (0,023)	0,013 (0,024)
Reguljär utbildning	0,007 (0,008)	0,006 (0,009)	0,012 (0,015)	0,008 (0,015)
Arbetsmarknads- utbildning	0,109 (0,033)**	0,103 (0,029)***	0,133 (0,020)***	0,149 (0,020)***
Antal observationer	1 335	1 335	1 335	1 335

Notera: Resultaten baseras på kommuner med intern kontrollgrupp, inskrivna mellan 1 oktober 2006 och 30 juni 2007 som observeras under 15 månader. Modell 1 inkluderar kontroll för kön, inskrivningskontor (AF kontor) och inskrivningsmånad. Modell 2 inkluderar dessutom kontroller för ålder, utbildning och län. Klustrade standardfel (på kontorsnivå) redovisas i parentes. Signifikanta skillnader mellan försöksgrupp och kontrollgrupp markeras med stjärnor, *** indikerar att skillnaden är signifikant på 1 procents signifikansnivå, ** på 5 procents signifikansnivå och * på 10 procents signifikansnivå.

Resultaten som presenterades i tabell 4 är baserade på hur den arbetssökande var registrerad vid det sista besöket hos AF inom den angivna femtonmånadersgränsen. Vi har alltså inte tagit hänsyn till information efter gränsen på 15 månader. Om vi slopar denna begränsning och tittar på den sista registrerade noteringen oavsett inskrivningstid i försöket alternativt kontrollgruppen får vi något annorlunda resultat. Resultaten som redovisas i tabell A2 i Appendix visar att programeffekten av FNI på osubventionerat arbete är något större, 1,2 procentenheter högre. Deltagare i FNI har därmed cirka 5,3 – 6,5 procentenheter högre sannolikhet att få ett osubventionerat arbete jämfört med deltagare i kontrollgruppen. Anledningen till att vi finner en starkare effekt är troligen att individerna nu har haft längre tid på sig efter avslutat program att få ett arbete.

Av handlingsplanen framgår att könsdimensionen ska speciellt beaktas i utvärderingen. I den första preliminära utvärderingen återfann vi den positiva programeffekten av FNI för män men inte för kvinnor när det gäller sannolikheten att få osubventionerat arbete. Vi finner samma resultat nu med uppdaterad information. Resultaten av estimeringar uppdelade på kön redovisas i tabell 5. Inga signifikanta programeffekter av deltagande i FNI finns på sannolikheten att få ett osubventionerat arbete för kvinnor. Däremot finns det ett signifikant programeffekt av FNI på sannolikheten att delta i arbetsmarknadsutbildning för både män och för kvinnor, effekten är dock dubbelt så stor för män.

Tabell 5. Effekten av deltagande i FNI på utfallet efter kön.

Utfall	Kvinnor		Män	
	Modell 1	Modell 2	Modell 1	Modell 2
Osubventionerat arbete	-0,008 (0,037)	-0,007 (0,037)	0,069 (0,029)**	0,056 (0,023)**
Subventionerat arbete	0,023 (0,021)	0,022 (0,022)	0,003 (0,023)	0,001 (0,021)
Reguljär utbildning	0,036 (0,026)	0,038 (0,027)	-0,000 (0,005)	-0,002 (0,005)
Arbetsmarknads- utbildning	0,058 (0,017)**	0,060 (0,019)**	0,118 (0,037)**	0,118 (0,034)***
Antal observationer	375	375	960	960

Notera: Resultaten baseras på kommuner med intern kontrollgrupp, inskrivna mellan 1 oktober 2006 och 30 juni 2007 som observeras under 15 månader. Modell 1 inkluderar kontroll för kön, inskrivningskontor (AF kontor) och inskrivningsmånad. Modell 2 inkluderar dessutom kontroller för ålder, utbildning och län. Klustrade standardfel (på kontorsnivå) redovisas i parentes. Signifikanta skillnader mellan försöksgrupp och kontrollgrupp markeras med stjärnor, *** indikerar att skillnaden är signifikant på 1 procents signifikansnivå, ** på 5 procents signifikansnivå och * på 10 procents signifikansnivå.

5.1.2 Multinomial logit

I en annan typ av estimering kan sannolikheten för att uppnå ett av de angivna utfallen skattas simultant. Resultaten ovan från linjära sannolikhetsmodeller visar t.ex. hur sannolikheten att få osubventionerat arbete jämfört med att inte få osubventionerat arbete påverkas av deltagande i FNI. De som inte har fått osubventionerat arbete kan däremot fortfarande ha uppnått något av de andra utfallen vilket ovan redovisade modeller inte tar hänsyn till. Med en så kallad multinomial logit modell kan sannolikheten att uppnå respektive utfall estimeras samtidigt där referensgruppen utgörs av de som inte uppnått något av utfallen.

Resultaten av en multinomial logit skattning på sannolikheten att uppnå respektive utfall i jämförelse med att inte uppnå någon utfall alls presenteras i tabell 6. Resultaten redovisas med så kallade oddskvoter där värden över (under) ett betyder att sannolikheten att uppnå utfallet relativt att inte uppnå något utfall alls är högre (lägre) för deltagare i FNI i jämförelse med deltagare i kontrollgruppen.

Resultaten bekräftar en programeffekt av deltagande i FNI på osubventionerat arbete samt arbetsmarknadsutbildning. Deltagande i FNI ökar oddset för att få osubventionerat arbete jämfört med att inte uppnå något av de positiva utfallen, med 88,9 procent.¹⁸ Oddset för att delta i arbetsmarknadsutbildning ökar nästan 11 gånger för deltagare i FNI i jämförelse med deltagare i kontrollgruppen.

¹⁸ Observera att tolkningen här inte är i procentenheter.

Tabell 6. Multinomial logit estimering av sannolikheten att uppnå stipulerade utfallen. Referenskategori: inte uppnått något av utfallen. Odds kvoter.

	Osubventionerat arbete	Subventionerat arbete	Reguljär utbildning	Arbetsmarknads- utbildning
Programeffekten (FNI)	1,889 (0,554)*	1,591 (0,572)	2,046 (0,710)**	10,865 (2,406)***
Antal obs.	1 335			

Notera: Resultaten baseras på kommuner med intern kontrollgrupp, inskrivna mellan 1 oktober 2006 och 30 juni 2007 som observeras under 15 månader. Skattningen inkluderar kontroll för kön, inskrivningskontor (AF kontor), inskrivningsmånad, ålder, utbildning och län. Klustrade standardfel (på kontorsnivå) redovisas i parentes. Signifikanta skillnader mellan försöksgrupp och kontrollgrupp markeras med stjärnor, *** indikerar att skillnaden är signifikant på 1 procents signifikansnivå, ** på 5 procents signifikansnivå och * på 10 procents signifikansnivå.

5.2. Sannolikhet att få osubventionerat arbete

Eftersom det övergripande målet för de flesta arbets sökande är att få ett osubventionerat arbete på den reguljära arbetsmarkanden kommer vi här att speciellt fokusera på detta utfall. Resultaten hittills visar en positiv programeffekt av deltagande i FNI på sannolikheten att få ett osubventionerat arbete och frågan är nu vad som specifikt inom FNI kan tänkas leda till den positiva programeffekten.

En förklaring skulle kunna vara att deltagarna i FNI fått ta del av fler åtgärder än vad individer i kontrollgruppen fått. Vi mäter antalet åtgärder som antalet olika sökandekategorier en deltagare varit inskriven i under året i FNI eller i kontrollgruppen. Sökandekategori kan ses som en beskrivning av vad den arbetslöse gör under sin arbetslöshetsperiod. Det kan också ses som en indikation på hur aktivt handläggarna arbetar för att hitta ”rätt” åtgärd för den arbets sökande. Deltagare i FNI har i genomsnitt varit inskrivna i 3,6 olika sökandekategorier jämfört med 2,0 sökandekategorier för deltagare i kontrollgruppen. För att se om detta förklarar effekten av FNI skattar vi om modell 2 men inkluderar kontroller för antalet sökandekategorier deltagare varit inskriven i. Resultaten presenteras i tabell 7.

Tabell 7. Effekten av deltagande i FNI på sannolikheten att få osubventionerat arbete.

Osubventionerat arbete	Grundmodell	Antal sökandekategorier	Antal besök	Besöksintensitet	Typ av sökandekategori
FNI	0,041 (0,019)*	0,019 (0,020)	0,071 (0,023)**	0,027 (0,019)	0,068 (0,031)*
Antal sökandekategorier	Nej	0,012 (0,010)	Nej	Nej	Nej
Antal besök	Nej	Nej	-0,003 (0,002)*	Nej	Nej
Besöksintensitet (antal besök/inskrivningstid)	Nej	Nej	Nej	0,716 (0,471)	Nej
Typ av sökandekategori	Nej	Nej	Nej	Nej	Ja
Antal observationer	1 335	1 335	1 335	1 335	1 334

Notera: Alla modeller inkluderar kontroll för kön, inskrivningskontor, inskrivningsmånad, ålder, utbildning, och län. Klustrade standardfel (på kontorsnivå) redovisas i parentes. Signifikanta skillnader mellan försöksgrupp och kontrollgrupp markeras med stjärnor, *** indikerar att skillnaden är signifikant på 1 procents signifikansnivå, ** på 5 procents signifikansnivå och * på 10 procents signifikansnivå.

Kolumn 1 i tabell 7 redovisar de resultat som presenterades tidigare i tabell 4. I kolumn 2 redovisas resultaten när estimeringen dessutom tar hänsyn till antal sökandekategorier som individen tagit del av. Programeffekten av FNI försvinner när estimeringen tar hänsyn till antalet sökandekategorier. Vi finner dock ingen signifikant korrelation mellan antalet sökandekategorier och sannolikheten att få osubventionerat arbete.¹⁹

Antalet besök hos arbetsförmedlingen kan ses som en indikation på aktivitet hos arbetsförmedlaren samt mer intensiv handledning/coaching. Mer intensiv kontakt med handledare kan påskynda inskrivning i olika åtgärder och kan leda till bättre matchning mellan deltagarnas behov och åtgärder som deltagare hänvisas till. Handläggare inom FNI har större möjlighet att träffa och lära känna de nyanlända som deltar i FNI på grund av lägre antal arbetssökande per handläggare. Antalet besök kan å andra sidan också spegla ett större behov av stöd och coaching bland deltagare och därmed vara negativt korrelerad med sannolikheten att få osubventionerat arbete. I genomsnitt har deltagare i FNI varit hos AF 22,2 gånger under observationsperioden i jämförelse med 13,2 besök bland deltagare i kontrollgruppen. När hänsyn tas till antalet besök i estimeringen av sannolikheten att få ett

¹⁹ När modellen också tar hänsyn till inskrivningstidens längd blir estimatet för antal sökandekategorier positivt och signifikant skilt från noll. Tolkningen blir då att givet inskrivningstidens längd är deltagande i fler sökandekategorier positivt korrelerad med sannolikheten att få osubventionerat arbete. Programeffekten av deltagande i FNI förblir insignifikant vilket kan tolkas som att deltagare i FNI har samma chanser att få osubventionerat arbete när man konstanthåller för skillnader i antalet sökandekategorier och inskrivningstiden.

osubventionerat arbete (kolumn 3, tabell 7), förändras inte programeffekten av FNI. Skillnader i antalet besök hos ett AF kontor förklarar därmed inte skillnaden i sannolikheten att få osubventionerat arbeten mellan deltagare i FNI och deltagare i kontrollgruppen. Antalet besök är i sig negativt korrelerat med sannolikheten att få osubventionerat arbete.²⁰

Dock kan det vara problematiskt att kontrollera för antalet besök utan att ta hänsyn till under hur lång tid dessa besök har skett, d.v.s. inskrivningstidens längd. Genom att dividera det totala antalet besök med inskrivningstid vid AF får vi ett mått som kan kallas besöksintensitet. Resultaten presenteras i kolumn 4 i tabell 7 och vi finner att programeffekten blir insignifikant när vi kontrollerar för besöksintensitet. En tolkning är att givet samma besöksintensitet har deltagare i FNI inte större möjligheter att få ett osubventionerat jobb än deltagare i kontrollgruppen.

Vilka olika typer av sökandekategorier som en arbetslös deltagare varit inskriven i kan också påverka sannolikheten att få osubventionerat arbete. Tidigare forskning har funnit att vissa arbetsmarknadspolitiska insatser är mer effektiva än andra.²¹ Konsensus i den här forskningslitteraturen är att åtgärder som mest liknar vanliga jobb (subventionerade arbeten) har bäst resultat beträffande övergången från arbetslöshet/åtgärder till osubventionerat arbete (Calmfors et al., 2001; Carling och Richardson, 2001). Senare forskning tyder också på att yrkesinriktad arbetsmarknadsutbildning kan vara en effektiv åtgärd för att påskynda övergången till osubventionerat arbete, särskilt för personer med utomnordiskt födelseland (Richardson och van den Berg, 2007; de Luna, Forslund och Liljeberg, 2008). Tidigare studier har dock visat mindre positiva resultat (Calmfors et al., 2001).

Övergången till arbetsmarknadsutbildning kan handläggarna i viss utsträckning påverka. Den som är arbetslös eller riskerar att bli arbetslös och är arbetssökande på arbetsförmedlingen kan anvisas till en arbetsmarknadsutbildning från den dag då den arbetssökande fyller 25 år.²² Arbetsmarknadsutbildningar ska leda till arbete och ska därför vara yrkesinriktad. Under 1999 infördes det så kallade 70 procents-målet vilket innebär att 70 procent av deltagarna i en yrkesinriktad arbetsmarknadsutbildning skulle ha ett arbete inom 90 dagar efter avslutad

²⁰ Även i denna modell påverkas resultaten om modellen samtidigt kontrollerar för inskrivningstidens längd. Om denna variabel tas med försvinner det negativa sambandet mellan antal besök och utfallet medan estimatet för inskrivningstid är negativt och signifikant. Detta betyder att antalet besök och inskrivningstid är förhållandevis högt korrelerade och att det är inskrivningstiden i sig som påverkar utfallet negativt.

²¹ För en översikt om effekten av olika aktiva arbetsmarknads åtgärder i Sverige, se Calmfors och Hemström (2001) och Nekby (2009). Se även Kluve (2006), Martin och Grubb (2001), White och Knight, (2002) samt Bergemann och van den Berg (2007)

²² Det finns vissa undantag från åldersgränsen. Se Arbetsförmedlingen (2008a).

utbildning. Det är möjligt att detta mål påverkar valet av vilka som får påbörja utbildningen. Det är också möjligt att det påverkar utbudet av utbildningar.

Mot denna bakgrund blir det intressant att undersöka vilka typer av åtgärder, alternativt inga åtgärder (inskriven som öppet arbetslös (skat 11) eller arbetssökande med förhinder (skat 14)) som är positivt korrelerade med sannolikheten att få osubventionerat arbete. Av störst intresse är att undersöka om programeffekten av FNI förklaras av att deltagare tar del av olika typer av arbetsmarknadspolitiska insatser än vad deltagare i kontrollgruppen gör och att dessa insatser tillsynes fungerar bättre. En första indikation får vi genom att i skattningen för sannolikheten att få osubventionerat arbete kontrollerar för typ av sökandekategori, som definieras som ett noll/ett variable om individen någon gång varit inskriven i respektive sökandekategori innan sista noteringen i AIS.²³ Resultaten visar (kolumn 4, tabell 7) att programeffekten fortfarande är positiv och signifikant. Detta innebär att det finns en programeffekt för personer som deltagit i samma typer av åtgärder.

I tabell A3 i Appendix redovisas andelen deltagare i FNI alternativt kontrollgruppen som varit inskrivna i respektive sökandekategori (andelarna är oviktade). Vi finner framförallt stora skillnader när det gäller andelen som haft arbetspraktik, varit inskrivna i arbetsmarknadsutbildning och deltagit i förberedande utbildning där betydligt större andelar av deltagare i FNI varit inskrivna än deltagare i kontrollgruppen.

Vi kan även undersöka hur respektive typ av sökandekategori är korrelerad med sannolikheten att få osubventionerat arbete. I tabell 8 redovisas resultaten av separata skattningar på sannolikheten att få osubventionerat arbete för deltagare i FNI och deltagare i kontrollgruppen med kontroll för 20 olika typer av sökandekategorier.²⁴ Som tidigare konstanthålls även för inskrivningskontor, kön och inskrivningsmånad. Fetstil markerar signifikant skilda estimat mellan deltagare i FNI och deltagare i kontrollgruppen av sambandet mellan en viss åtgärd och osubventionerat arbete. Eftersom vissa sökandekategorier inte har några registrerade deltagare inom gruppen är det estimerade sambandet ibland lika med noll. Observera att sambanden som redovisas i tabell 8 inte ska tolkas som en kausal effekt av en åtgärd på sannolikheten att få arbete. Vi har inte möjlighet att observera hur olika åtgärder fördelas inom respektive grupp (FNI och kontrollgruppen), vilket innebär att exempelvis personer med bättre meriter i större omfattning får tillgång till åtgärder som visar

²³ Typ av sökandekategori är därmed en så kallad dummy variabel som är konstant över tid och visar om individen någon gång varit inskriven i respektive sökandekategori innan sista noteringen i AIS.

²⁴ Estimeringen bortser från vilken sökandekategori deltagare var inskriven i vid sista observationen eftersom det är då utfallet mäts.

ett positivt samband med osubventionerat arbete. Det är då inte möjligt att uttala sig om det är åtgärden i sig eller den positiva selektionen av deltagare till åtgärden som driver resultaten.

Resultaten som redovisas i tabell 8 visar att en registrering som arbetslös eller arbetssökande med förhinder är negativt korrelerat med sannolikheten att sedermera få osubventionerat arbete. Generellt är deltagande i olika typer av osubventionerat arbete positivt korrelerade med sannolikheten att få ett osubventionerat arbete. Undantagen är nystartsjobb, instegsjobb och prova-på-plats som har ingen eller negativt samband med osubventionerat arbete. Det positiva sambandet mellan deltidsarbetslöshet och sannolikheten att få osubventionerat arbete är signifikant starkare för deltagare i kontrollgruppen än för deltagare i FNI. Omvänt resultat finner vi beträffande ombytessökande där deltagare i FNI har signifikant starkare positiv samband.²⁵

I övrigt är fördjupad kartläggning och vägledning positivt korrelerad med osubventionerat arbete för deltagare i FNI men negativt för deltagare i kontrollgruppen. Slutligen kan nämnas att korrelation mellan att ha deltagit i arbetsmarknadsutbildning och osubventionerat arbete varken är signifikant för deltagare i FNI eller för deltagare i kontrollgruppen.

²⁵ Ombytessökande är arbetssökande med arbete i önskad omfattning som vill byta arbete. Den arbetssökande har en fast anställning eller en tidsbegränsad anställning där arbetet har mer än tre månaders varaktighet. Gäller inte arbetssökande som blivit uppsagda till följd av varsel.

Tabell 8. Sambandet mellan sannolikheten att få osubventionerat arbete och sökandekategori.

	Osubventionerat arbete	
	FNI	Kontroll
Arbetslös	-0,073 (0,024)**	-0,134 (0,072)
Arbetsökande med förhinder	-0,060 (0,054)	-0,315 (0,088)***
Deltidsarbetslös (osubventionerat arbete)	0,356 (0,126)**	0,761 (0,131)***
Timanställd (osubventionerat arbete)	0,462 (0,064)***	0,347 (0,053)***
Tillfälligt arbete (osubventionerat arbete)	0,333 (0,069)***	0,212 (0,169)
Nystartsjobb (subventionerat arbete)	-0,002 (0,046)	-0,031 (0,081)
Ombytessökande (osubventionerat arbete)	0,535 (0,099)***	0,132 (0,229)
Lönebidrag	-0,015 (0,063)	0,000 (0,000)
Start av näringsverksamhet	-0,037 (0,036)	0,000 (0,000)
Särskilt anställningsstöd (subventionerat arbete)	-0,147 (0,052)**	0,000 (0,000)
Arbetspraktik	-0,039 (0,028)	0,101 (0,118)
Prova-på-plats	-0,024 (0,051)	0,093 (0,098)
Ungdomsinsatser (upphörde 071130)	-0,132 (0,050)**	0,000 (0,000)
Arbetslivsinriktad rehabilitering	-0,116 (0,041)**	0,000 (0,000)
Aktiviteter inom vägledning och platsförmedling	-0,034 (0,022)	-0,100 (0,025)***
Projekt med arbetsmarknadspolitisk inriktning	-0,017 (0,009)*	0,000 (0,000)
Fördjupad kartläggning och vägledning	0,008 (0,025)	-0,992 (0,146)***
Instegsjobb (subventionerat arbete)	-0,094 (0,039)**	-0,045 (0,031)
Arbetsmarknadsutbildning	0,024 (0,038)	0,178 (0,109)
Förberedande utbildning	0,007 (0,017)	0,023 (0,064)
Antal observationer	994	340

Notera: Fetstil indikerar att estimaten är signifikant skilda från varandra mellan grupperna. Modellen inkluderar kontroller för inskrivningskontor, inskrivningsmånad och kön. Klustrade standardfel redovisas i parentes.

Det är svårt att dra några långtgående slutsatser av resultaten som presenteras i tabell 7. Resultaten är känsliga för vilka kontrollvariabler som inkluderas i modellen som estimeras. Detta kan till viss del förklaras av en hög korrelation mellan olika kontrollvariabler. Av handlingsplanen framgår det dessutom att deltagare i FNI ska ha möjlighet att kombinera språkundervisning med deltagande i arbetsförmedlingens aktiviteter. I datamaterialet finns det ingen information om detta och vi kan därmed inte undersöka till vilken grad skillnader i språkundervisning eller andra icke observerbara skillnader i arbetssätt inom FNI förklarar högre andelar i osubventionerat arbete bland deltagare i FNI. Med andra ord är det svårt att komma med något definitivt svar på frågan om vad det är specifikt inom FNI som leder till den positiva programeffekten på osubventionerat arbete.

5.3. Skillnader i tid till uppnått utfall

Vi ska nu försöka besvara frågan om tiden till uppnått utfall skiljer sig mellan deltagare i FNI och deltagare i kontrollgruppen. Med andra ord, givet att man exempelvis har fått ett osubventionerat arbete, har personer som deltagit i försöket systematiskt uppnått målet snabbare? Dessa skattningar som också är baserade på en slumpmässig sortering av nyanlända invandrare till FNI alternativt ordinarie verksamhet (kontrollgruppen) ger en kausal effekt av deltagande i FNI på övergångstiden från arbetslöshet till det angivna utfallet.

I tabell 9 redovisas resultaten från estimering av durationsmodeller för respektive utfall.²⁶ Estimeringen visar så kallade hazardkvoter som mäter hur deltagande i FNI påverkar chansen över tid att övergå till respektive utfall. Värdet över (under) ett innebär högre (lägre) chanser att lämna arbetslöshet för utfallet i fråga. I kolumn 1 baseras redovisningen på samtliga deltagare. Resultaten visar en programeffekt av deltagande i FNI på subventionerat arbete samt arbetsmarknadsutbildningar. Deltagare i FNI har 78 procents högre chans att få ett subventionerat arbete än deltagare i kontrollgruppen. Vad gäller arbetsmarknadsutbildningar har deltagare i FNI mer än fyra gånger högre chans att övergå till arbetsmarknadsutbildningar än deltagare i kontrollgruppen. När estimeringarna görs separat för män och kvinnor ser vi att resultaten för subventionerat arbete drivs av manliga deltagare i FNI. Övergången till arbetsmarknadsutbildningar är dock signifikant högre för deltagare i FNI än deltagare i kontrollgruppen oavsett kön.

²⁶ Modellen som estimeras är en så kallad *multiple risk Cox proportional hazard* modell.

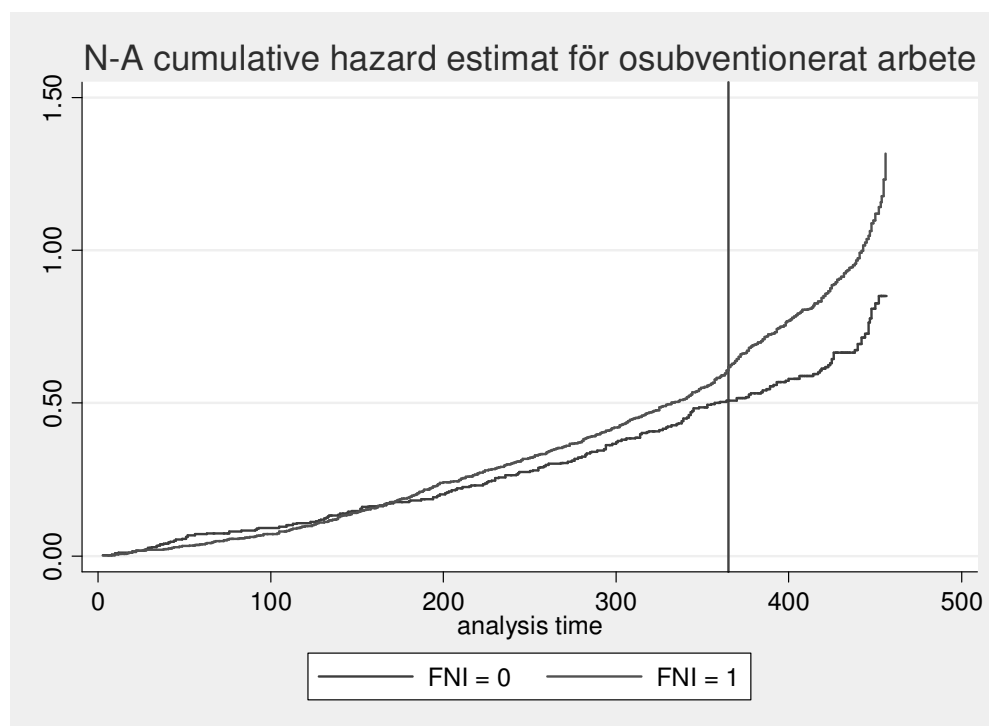
Tabell 9. Effekten av deltagande i FNI på sannolikheten över tid (hazard kvoten) att uppnå respektive utfall.

Utfall	Samtliga	Kvinnor	Män
Osubventionerat arbete	1,343 (0,306)	0,812 (0,432)	1,367 (0,341)
Subventionerat arbete	1,781** (0,466)	1,286 (1,345)	1,766** (0,478)
Reguljär utbildning	1,817 (0,841)	1,623 (0,414)	5,211 (5,801)
Arbetsmarknadsutbildning	4,632*** (1,452)	2,3e+15*** (1,20e+15)	4,223*** (1,340)
Antal observationer	1334	375	959

Notera: Modellen som estimeras kontrollerar för kön och AF kontor (inskrivningskontor). Koefficientestimat visar hazard ratios vilket mäter risken över tid att lämna (*hazarden*) AF program för respektive utfall. Värden över ett visar en högre chans och värden under ett en lägre chans relativt kontrollgruppen. Klustrade standardfel redovisas i parantes. Signifikanta skillnader mellan försöksgrupp och kontrollgrupp markeras med stjärnor, *** indikerar att skillnaden är signifikant på 1 procents signifikansnivå, ** på 5 procents signifikansnivå och * på 10 procents signifikansnivå.

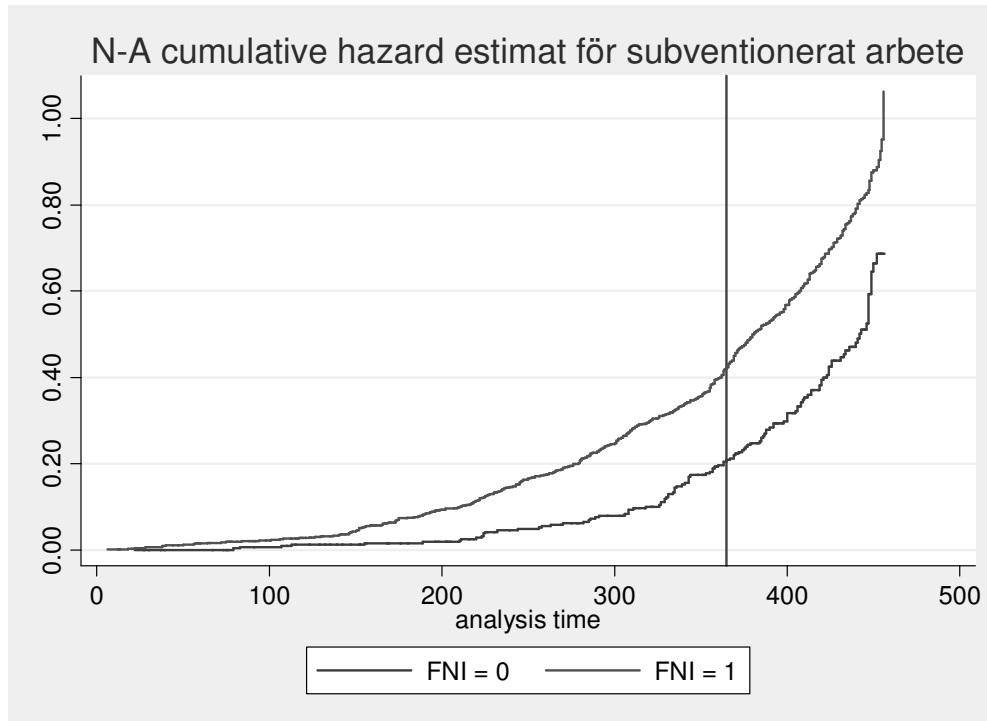
Diagrammet nedan visar den kumulativa hazarden för respektive utfall, d.v.s. risken vid en given tidpunkt att övergå till det definierade utfallet givet att man hittills (fram till denne tidpunkten) inte gjort så. Figur 1 visar den kumulativa hazarden för osubventionerat arbete. Övergångstakten är likartad för deltagare i FNI (FNI=1) och deltagare i kontrollgruppen (FNI=0) under de först 200 dagar för att därefter öka något för deltagare i FNI. Övergångstakten till osubventionerat arbete ökar markant efter 365 dagar (den horisontella linjen), i synnerhet för deltagare i FNI. En tolkning av detta är att de som initialt övergår till arbete är personer med bättre förutsättningar för att klara sig på arbetsmarknaden och för dessa spelar det inte så stor roll i vilken form arbetsförmedlingen och kommunen erbjuder sina tjänster. Det kommer att gå bra för dessa personer oavsett typ av introduktionsprogram. För de med en svagare position på arbetsmarknaden kan däremot deltagande i FNI eller deltagande i arbetsförmedlingens ordinarie introduktionsprogram spela en större roll för möjligheterna på arbetsmarkanden.

Figur 1. Osubventionerat arbete



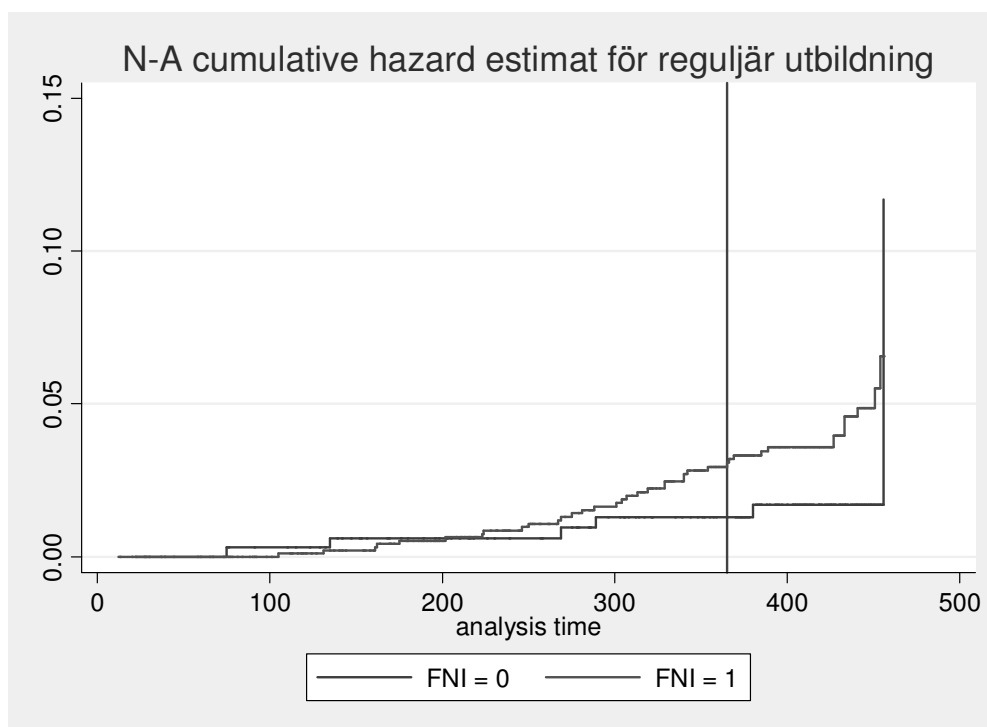
I Figur 2 redovisas den kumulativa hazarden för övergången till subventionerat arbete. Övergångstakten är likartad för deltagare i FNI och deltagare i kontrollgruppen under de första 100 till cirka 150 dagar för att därefter öka markant och successivt för deltagare i FNI. Övergångstakten för deltagare i kontrollgruppen ökar något efter 200 dagar och mer markant efter 300 dagar.

Figur 2. Subventionerat arbete



I Figur 3 redovisas den kumulativa hazarden för övergången till reguljär utbildning. Mycket få deltagare i FNI eller kontrollgruppen övergår till reguljär utbildning (mindre än 1 procent av deltagare i respektive grupp).²⁷ Figuren visar en något högre övergångstakt för deltagare i FNI efter 300 dagar.

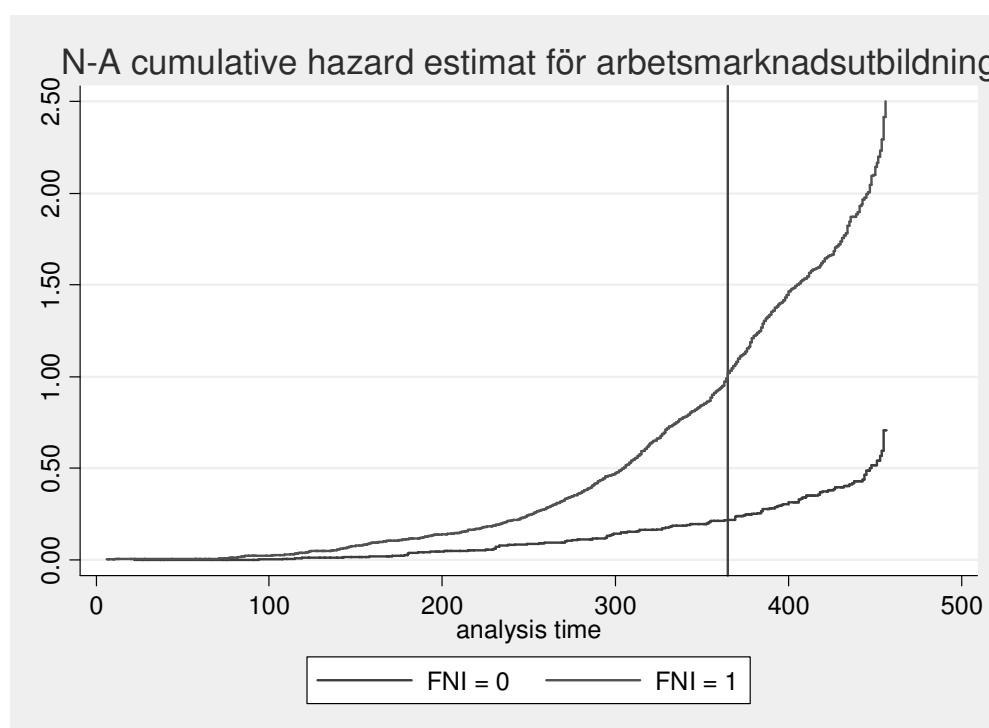
Figur 3. Reguljär utbildning



²⁷ 39 deltagare i FNI övergår till reguljär utbildning (0,18 procent av deltagare i FNI) och endast 6 deltagare i kontrollgruppen (0,13 procent av deltagare i kontrollgruppen).

I Figur 4 redovisas den kumulativa hazarden för övergången till arbetsmarknadsutbildning. Övergångstakten till arbetsmarknadsutbildningar börjar öka för deltagare i FNI efter 100 dagar för att öka igen efter cirka 250 dagar och ytterligare en gång mot slutet av observationsperioden. Här finner vi en betydande skillnad mellan försöks och kontrollgruppen.

Figur 4. Arbetsmarknadsutbildning



Sammanfattningsvis visar resultaten en programeffekt av deltagande i FNI på tiden till uppnått utfall endast för subventionerat arbete och arbetsmarknadsutbildningar. Deltagare i FNI övergår snabbare till dessa två utfall än deltagare i kontrollgruppen

5.4 Sannolikheten över tid att få osubventionerat arbete

Ovan visade vi att FNI leder till att en större andel av deltagare övergår till osubventionerat arbete jämfört med kontrollgruppen. Vi är särskilt intresserad av att undersöka vilka mekanismer är korrelerad med en snabbare övergång till osubventionerat arbete. Som redovisas ovan i tabell 9 samt i första kolumnen av tabell 10, har deltagare i FNI inte en signifikant snabbare övergång till osubventionerat arbete än deltagare i kontrollgruppen. Den

estimerade hazardkvoten är större än ett men är inte signifikant. När vi kontrollerar för antalet olika sökandekategorier respektive deltagare varit inskriven i, förändras inte resultat. Den estimerade hazardkvoten är större än ett men inte signifikant.

Däremot när antalet besök hos ett AF kontor kontrolleras för (modell 3 i tabell 10) uppstår en signifikant programeffekt av deltagande i FNI. Givet att vi konstanthåller för antalet besök har deltagare i FNI högre chans att övergå till osubventionerat arbete än deltagare i kontrollgruppen. Ännu starkare programeffekt av FNI deltagande fås när vi istället kontrollerar för typ av sökandekategori, ett noll/ett variabel som mäter om en individ någon gång varit inskriven i respektive sökandekategori eller inte.²⁸ Givet att vi konstanthåller för den sökandekategori deltagarna varit inskrivna i har deltagare i FNI signifikant högre chans att övergå till osubventionerat arbete än deltagare i kontrollgruppen. Notera att vi inte kontrollerar för sökandekategorier som ingår i definitionen av osubventionerat arbete.²⁹

²⁸ Typ av sökandekategori är därmed en så kallad dummy variabel som inte varierar över tid.

²⁹ Estimeringen inkluderar inte heller sökandekategorier 91, 96, 97, 98. Observera att resultaten beträffande storleken av programeffekten (deltagande i FNI) är känsliga för vilka sökandekategorier som inkluderas i modellen. Däremot kvarstår en signifikant och positiv effekt på övergången till osubventionerat arbete också när alla sökandekategorier inkluderas i modellen.

Tabell 10. Effekten av deltagande i FNI på sannolikheten över tid (hazard kvoten) att få osubventionerat arbete.

Osubventionerat arbete	(1)	(2)	(3)	(4)
FNI	1,349 (0,307)	1.145 (0.309)	1.811** (0.480)	2.250*** (0.541)
Antal sökandekategorier	Nej	1.088 (0.057)	Nej	Nej
Antal besök	Nej	Nej	0.966*** (0.008)	Nej
Typ av sökandekategori:	Nej	Nej	Nej	Ja
Arbetslös	.	.	.	0.679** (0.118)
Arbetslös med förhinder	.	.	.	(0.258)*** (0.062)
Lönebidrag	.	.	.	1.35e-17*** (1.56e-17)
Start av näringsverksamhet	.	.	.	2.73e-17*** (2.19e-17)
Särskilt anställningsstöd	.	.	.	0.556 (0.629)
Arbetspraktik	.	.	.	0.565** (0.140)
Prova-på-plats	.	.	.	(0.450)*** (0.145)
Ungdomsinsatser (upphörde 071130)	.	.	.	0.064*** (0.020)
Arbetslivsinriktad rehabilitering	.	.	.	9.24e-18*** (9.78e-18)
Aktiviteter inom vägledning och platsförmedling	.	.	.	0.577* (0.179)
Projekt med arbetsmarknadspolitisk inriktning	.	.	.	1.680 (1.65)
Fördjupad kartläggning och vägledning	.	.	.	0.303 (0.246)
Instegsjobb (subventionerat arbete)	.	.	.	0.801 (0.408)
Arbetsmarknadsutbildning	.	.	.	0.718 (0.171)
Förberedande utbildning	.	.	.	0.561*** (0.116)
Antal observationer	1 334	1 334	1 334	1 334

Givet samma antal besök samt inskrivning i samma typ av sökandeprogram har deltagare i FNI snabbare övergång till osubventionerat arbete än deltagare i kontrollgruppen. Detta kan möjligtvis bero på bättre matchning av behov och åtgärd inom breda skattekategorier för deltagare i FNI samt mer effektiva handledning.

6. Sammanfattning och diskussion

I denna andra utvärdering av försöksverksamheten för vissa nyanlända invandrare (FNI), har vi fokuserat på de individer som skrevs in i försöket under perioden 1 oktober 2006 till 30 juni 2007 och som därmed vid utvärderingstidpunkten har observeras 15 månader efter inskrivning. Utvärderingen har också begränsats till de kommuner som tillämpat upplägget med en intern kontrollgrupp där en kausal programeffekt kan utrönas, d.v.s. de kommuner där nyanlända invandrare tillhörande målgruppen slumpmässigt fördelats mellan deltagande i FNI och en kontrollgrupp som har tagit del av Arbetsförmedlingens ordinarie introduktionsprogram.

Vi finner en positiv programeffekt av att ha deltagit i FNI på sannolikheten att få osubventionerat arbete. Deltagare i FNI har cirka 4,1 – 5,0 procentenheters större chans att få osubventionerat arbete än deltagare i kontrollgruppen. En större programeffekt av deltagande i FNI finns för arbetsmarknadsutbildning där deltagare i FNI har cirka 10,3 – 10,9 procentenheters högre chans att få arbetsmarknadsutbildning än deltagare i kontrollgruppen. I den första utvärderingen fann vi att sannolikheten att få osubventionerat arbete var 10,5 procent enheter högre för deltagare i FNI som haft möjlighet att delta under ett helt år. Den förhållandevis starkare effekten i den första utvärderingen kan till viss del bero på att de som skrevs in i försöket under de första tre månaderna (Oktober – December 2006) av försöket inte nödvändigtvis var representativa för samtliga som skrivs in FNI.

Om vi istället för att undersöka utfallet vid en given tidpunkt tar hänsyn till den tid det tar från inskrivning fram till att något av utfallet uppnås finner vi en programeffekt av deltagande i FNI på övergången till subventionerat arbete och arbetsmarknadsutbildningar.

Tillsammans innebär resultaten att FNI leder till fler i osubventionerat arbete men att tiden till ett osubventionerat arbete inte förkortas. FNI leder även till fler i arbetsmarknadsutbildningar samt att övergången till arbetsmarknadsutbildningar förkortas.

Eftersom det övergripande målet för de flesta arbetssökande är att få ett osubventionerat arbete på den reguljära arbetsmarkanden har vi närmare studerat vad som påverkar detta. Antalet åtgärder, mätt som antalet olika sökandekategorier som deltagare varit inskrivna i under året, samt typ av åtgärder kan påverka möjligheten att få osubventionerat arbete. Tar man hänsyn till detta, vilket görs i separata estimeringar, finner vi ingen korrelation mellan antalet åtgärder och sannolikheten att få arbete. Vilken typ av åtgärder som deltagare har tagit del påverkar inte den positiva programeffekten. Detta betyder att skillnader i typ av åtgärder som deltagare i försöks och kontrollgruppen får ta del av inte är förklaringen till effekten av

deltagande i FNI. Möjligtvis finns det skillnader inom dessa breda sökandekategorier som kan förklara programeffekten.

När vi konstanthåller för antalet besök och typ av sökandekategori i estimering av durationsmodeller som estimerar chansen över tid att övergå till ett osubventionerat arbete finner vi att programeffekten av deltagande i FNI blir starkare.

Sammantaget ger dessa resultat en splittrad bild av vad som ligger bakom den positiva programeffekten för sannolikheten att få osubventionerat arbete. Resultaten kan dock till viss del ses som en indikation på att deltagande i försöket har gjort skillnad i hur arbetsförmedlingen bemöter nyanlända arbetssökande i termer av de möjligheter som erbjuds samt eventuellt en bättre matchning av deltagarnas behov och de åtgärder som sätts in. Återstående förklaringar kan ligga i hur språkundervisning hanteras inom FNI både i termer av flexibilitet och av kvalitet. Då fördelningen mellan försöksgrupp och kontrollgrupp skedde slumpmässigt och att grupperna på så sätt i genomsnitt är lika, kan skillnader i antalet åtgärder och typ av åtgärder inte förklaras av systematiska skillnader i personliga egenskaper mellan grupperna.

Referenser

AMS (2007a), "Handlingsplan: Försöksverksamhet för vissa nyanlända invandrare N2006/3225/A", Arbetsmarknadsstyrelsen, Avdelningen för Samverkansfrågor, Göran Ferm.

AMS (2007b), "Definitioner inom AMV:s statistik. Historik över ett urval av våra begrepp", Uin 2007:1, Arbetsmarknadsstyrelsen.

Andersson Joonas, P och Nekby, L (2008), "Utvärdering av försöksverksamheten för vissa nyanlända invandrare (FNI) – preliminära resultat", Rapport till Näringsdepartementet.

Arbetsförmedlingen (2008a), "Faktablad: Arbetsmarknadsutbildning", September 2008.

Bergemann, A. and G. van der Berg (2007), "Active Labor Market Policy Effects for Women in Europe – A Survey", IFAU Working Paper 2007:3. Institute for Labour Market Policy Evaluation, Uppsala, Sweden.

Calmfors, L., Forslund, A. and M. Hemström (2001), "Does Active Labour Market Policy Work? Lessons from the Swedish Experiences" *Swedish Economic Policy Review*, Vol. 85: 61-124.

de Luna, Xavier, Anders Forslund och Linus Liljeberg (2008), "Effekter av yrkesinriktad arbetsmarknadsutbildning för deltagare under perioden 2002-04", IFAU Rapport 2008:1.

Kluve, Jochen (2006), "The Effectiveness of European Active Labor Market Policy" RWI Discussion Papers, No. 37. Rheinisch-Westfälisches Institut für Wirtschaftsforschung, Essen, Germany.

Martin, J. and D. Grubb(2001), "What Works and for Whom: A Review of OECD Countries' Experiences with Active Labour Market Policies", *Swedish Economic Policy Review* 8: 9-56.

Nekby, L. (2009) "Active Labor Market Programs for the Integration of Youths and Immigrants into the Labor Market - The Nordic Experience", Report to the United Nations Economic Commission for Latin America and the Caribbean (UN ECLAC), forthcoming.

NTG-asyl & integration (2008); författare: Henrik Emilsson, "Introduktion och integration av nyanlända invandrare och flyktingar. Utredningar, granskningar, resultat och bristområden" Asylmottagande i Fokus, En skriftserie från NTG-asyl & integration. Nr. 7, 2008.

Richardson, K. and G. van den Berg (2006), "Swedish Labor Market Training and the Duration of Unemployment", IZA Discussion Paper No. 2314. IZA, Germany.

White, M. and G. Knight (2002), "Benchmarking the Effectiveness of NDYP. A review of European and US literature on the microeconomic effects of labour market programmes for young people" PSI Discussion Paper Series, Policy Studies Institute, London, England.

Appendix

Tabell A1. Genomsnitt/andelar - jämförelse mellan försöks- och kontrollgruppen

	Kommuner med intern kontrollgrupp	
	FNI	Kontroll
Ålder (år)	33,5	34,6
Kvinnor , %	29,4	24,1
Utbildningsnivå, %		
Förgymnasial <9 år	30,3	36,5
Förgymnasial, 9-10 år	13,2	14,4
Gymnasial	26,1	22,1
Eftergymn. < 2år	5,5	5,6
Eftergymn. ≥ 2 år	24,6	20,9
Forskarutbildning	0,2	0,6
Födelseland (urval)		
Irak	56,7	62,4
Iran	0,5	0,6
Somalia	4,1	2,1
Serbien Montenegro	6,1	4,4
Afghanistan	2,6	2,7
Eritrea	1,2	0,3
Libanon	1,9	1,5
Azerbajdzjan	1,4	0,3
Syrien	2,7	2,9
Övriga	22,7	22,9
Antal individer	995	340

Tabell A2. Effekten av deltagande i FNI på respektive utfall. Ingen övre gräns för inskrivningens längd.

Utfall	OLS		IV	
	Modell 1	Modell 2	Modell 1	Modell 2
Osubventionerat arbete	0,065 (0,028)**	0,053 (0,026)*	0,096 (0,037)***	0,079 (0,037)**
Subventionerat arbete	-0,004 (0,028)	-0,003 (0,028)	-0,007 (0,030)	-0,005 (0,031)
Reguljär utbildning	-0,013 (0,010)	-0,014 (0,009)	-0,015 (0,023)	-0,021 (0,024)
Arbetsmarknads- utbildning	0,079 (0,030)**	0,079 (0,030)**	0,108 (0,020)***	0,118 (0,021)***
Antal observationer	1 339	1 339	1 339	1 339

Notera: Resultaten baseras på kommuner med intern kontrollgrupp, inskrivna mellan 1 oktober 2006 och 30 juni 2007. Modell 1 inkluderar kontroll för kön, inskrivningskontor (AF kontor) och inskrivningsmånad. Modell 2 inkluderar dessutom kontroller för ålder, utbildning och län. Klustrade standardfel (på kontornivå) redovisas i parentes. Signifikanta skillnader mellan försöksgrupp och kontrollgrupp markeras med stjärnor, *** indikerar att skillnaden är signifikant på 1 procents signifikansnivå, ** på 5 procents signifikansnivå och * på 10 procents signifikansnivå.

Tabell A3. Andel (%) som varit inskriven i en sökandekategori någon gång under observationsperioden.

Skat	Sökandekategori	Försöks	Kontroll
11	Arbetslös	51,9	52,1
14	Arbetssökande med förhinder	95,8	97,1
21	Deltidsarbetslös (osubventionerat arbete)	2,4	1,8
22	Timanställd (osubventionerat arbete)	5,7	5,0
31	Tillfälligt arbete (osubventionerat arbete)	5,4	2,3
33	Nystartsjobb (subventionerat arbete)	8,1	6,2
41	Omytessökande (osubventionerat arbete)	4,2	1,5
42	Lönebidrag	0,1	0,0
46	Start av näringsverksamhet	0,3	0,0
49	Särskilt anställningsstöd (subventionerat arbete)	0,3	0,0
54	Arbetspraktik	21,3	2,9
59	Prova-på-plats	9,6	1,5
69	Ungdomsinsatser (upphörde 071130)	0,2	0,0
71	Arbetslivsinriktad rehabilitering	0,1	0,0
73	Aktiviteter inom vägledning och platsförmedling	10,0	1,5
75	Projekt med arbetsmarknadspolitisk inriktning	1,1	
76	Fördjupad kartläggning och vägledning	3,5	0,3
78	Instegsjobb (subventionerat arbete)	2,6	0,6
81	Arbetsmarknadsutbildning	18,8	4,4
83	Förberedande utbildning	42,2	6,5

Notera: Sökandekategorierna är inte ömsesidigt uteslutande, dvs at en deltagare kan ha varit inskriven i flera sökandekategorier under observationsperioden.