

2024-03-08

## Kursrapport för Företagsbeskattning (15 hp) JU322A, HT 23

Kursen Företagsbeskattning ges under höstterminens B-period och är en specialkurs på avancerad nivå inom ramen för juristprogrammet. Kursföreståndare HT 23 var universitetslektor Alexandra Johansson.

Inför kursomgången HT 23 finjusterades primärt de förändringar som genomfördes inför HT 22. Därtill förändrades hur betygskriterierna presenterades. Inför kursomgången HT 23 presenterades betygskriterierna i en matris uppdelad på bedömningsområden istället för att lista betygskriterierna utifrån betygsskalorna. Syftet med förändringen var att ytterligare synliggöra länken mellan kursens förväntade studieresultat, undervisning och examination.

Trettiofyra studenter var registrerade på kursen HT 23 varav fjorton studenter besvarade kursvärderingen (42 procent). På enkätens kvantitativa frågor har studenterna haft möjlighet att rangordna svaren mellan 1 (instämmer inte alls) och 5 (instämmer helt). Därtill har enkäten innehållit frågor med fritextsvar. En sammanställning av de kvantitativa frågorna är bilagd nedan.

Överlag uppger studenterna sig vara nöjda med kursen (4,79 i medelvärde). Vad många av studenterna lyfter fram som särskilt bra med kursen är kursens lärare. Lärarna beskrivs bland annat som ”engagerade”, ”tålmodiga” och ”inspirerande”. Studenter framhåller också att innehållet, upplägget och pedagogiken som särskilt bra med kursen.

I kursvärderingen har studenterna även lyft fram förslag på förbättringar. Förslagen har ofta varit mycket konstruktivt inriktade och rört såväl mindre som större förslag. Kursledningen kommer att ha samtliga i åtanke inför framtida kursomgångar.

### Juridiska institutionen



De förbättringar som efterfrågas av flera studenter rör primärt schemaläggning av praktikfallet. Flera studenter framhåller att det skulle uppskattas om redovisningen av praktikfallet kunde tidigareläggas. Det skulle medföra att redovisningen inte hamnar så nära inpå tentamen. Samtidigt är schemaläggningen av praktikfallet beroende av andra faktorer såsom andra kursmoment vilka är nödvändiga för att genomföra praktikfallet, medverkandes övriga åtaganden och liknande. Schemaläggningen av praktikfallet kommer dock särskilt övervägas inför nästkommande kursomgång.

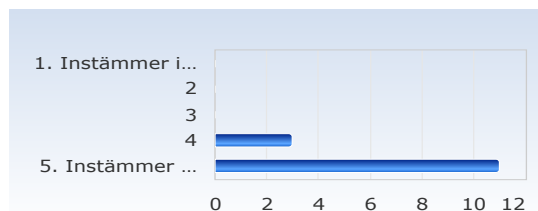
Sammanfattningsvis ger kursvärderingen uttryck för att kursen varit mycket uppskattad av studenterna, även om det finns utvecklingspotential. De förändringar som genomfördes inför HT 22 och som har förvaltats under HT 23 förefaller ha fortsatt mottagits väl av studenterna. Inför nästkommande kursomgång kommer de gjorda förändringarna fortsätta tillvaratas och vidareutvecklas.

# Kursutvärdering Företagsbeskattning HT23

Antal svar: 14

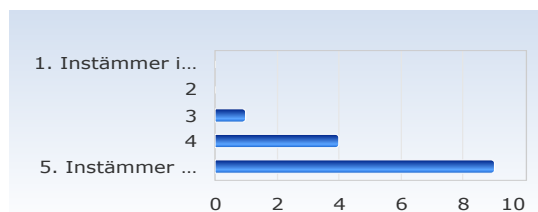
## 1. Överlag är jag nöjd med kursen.

Överlag är jag nöjd med kursen.	Antal svar
1. Instämmer inte alls	0 (0,0%)
2	0 (0,0%)
3	0 (0,0%)
4	3 (21,4%)
5. Instämmer helt	11 (78,6%)
Summa	14 (100,0%)



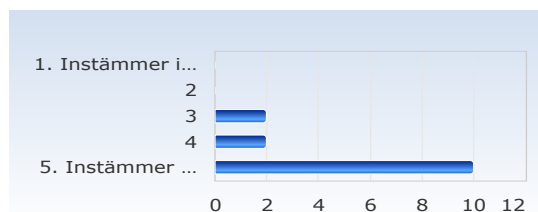
## 2. Kursens ämnesinnehåll var relevant för att jag skulle uppnå de förväntade studieresultaten.

Kursens ämnesinnehåll var relevant för att jag skulle uppnå de förväntade studieresultaten.	Antal svar
1. Instämmer inte alls	0 (0,0%)
2	0 (0,0%)
3	1 (7,1%)
4	4 (28,6%)
5. Instämmer helt	9 (64,3%)
Summa	14 (100,0%)



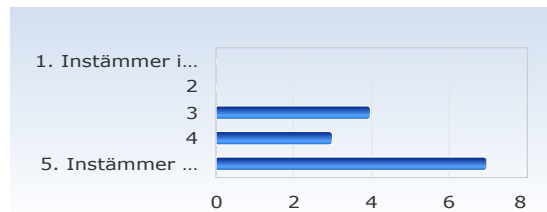
## 3. Undervisningen gav mig goda förutsättningar att uppnå de förväntade studieresultaten.

Undervisningen gav mig goda förutsättningar att uppnå de förväntade studieresultaten.	Antal svar
1. Instämmer inte alls	0 (0,0%)
2	0 (0,0%)
3	2 (14,3%)
4	2 (14,3%)
5. Instämmer helt	10 (71,4%)
Summa	14 (100,0%)



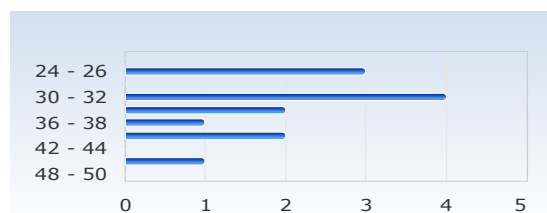
#### 4. Examinationen/erna prövade hur väl jag uppnått de förväntade studieresultaten.

Examinationen/erna prövade hur väl jag uppnått de förväntade studieresultaten.	Antal svar
1. Instämmer inte alls	0 (0,0%)
2	0 (0,0%)
3	4 (28,6%)
4	3 (21,4%)
5. Instämmer helt	7 (50,0%)
Summa	14 (100,0%)



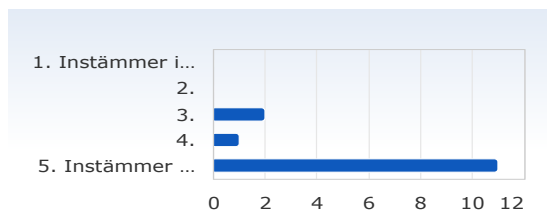
#### 5. I genomsnitt har jag per vecka lagt ner ungefär följande antal timmar på kursen, sammanlagd tid inklusive självstudier.

I genomsnitt har jag per vecka lagt ner ungefär följande antal timmar på kursen, sammanlagd tid inklusive självstudier.	Antal svar
21 - 23	0 (0,0%)
24 - 26	3 (23,1%)
27 - 29	0 (0,0%)
30 - 32	4 (30,8%)
33 - 35	2 (15,4%)
36 - 38	1 (7,7%)
39 - 41	2 (15,4%)
42 - 44	0 (0,0%)
45 - 47	1 (7,7%)
48 - 50	0 (0,0%)
Summa	13 (100,0%)



#### 6. Arbetsbelastningen under kursen har varit jämt fördelad över kursveckorna.

Arbetsbelastningen under kursen har varit jämt fördelad över kursveckorna.	Antal svar
1. Instämmer inte alls	0 (0,0%)
2.	0 (0,0%)
3.	2 (14,3%)
4.	1 (7,1%)
5. Instämmer helt	11 (78,6%)
Summa	14 (100,0%)



#### 7. Den övergripande kommunikationen från kursledningen och administrationen har varit tydlig och informativ.

Den övergripande kommunikationen från kursledningen och administrationen har varit tydlig och informativ.	Antal svar
1. Instämmer inte alls	0 (0,0%)
2.	0 (0,0%)
3.	0 (0,0%)
4.	2 (14,3%)
5. Instämmer helt	12 (85,7%)
Summa	14 (100,0%)

